

Sverige er en vigtig samhandelspartner

Af Katja Overgaard og Peter Rørmose Jensen

Sverige er et af Danmarks vigtigste eksportmarkeder, med en samlet eksport af varer og tjenester på 117,9 mia. kr. i 2016. Tilsvarende importerede vi varer og tjenester fra Sverige for 100,6 mia. kr.

I denne analyse beskrives samhandlen mellem Sverige og Danmark, samt Sveriges eksportens betydning for den danske beskæftigelse.

Analysens hovedkonklusioner:

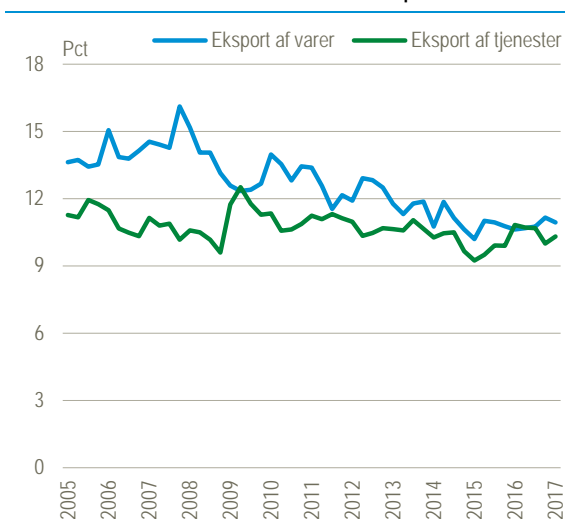
- Sverige er Danmarks tredjestørste eksportmarked efter Tyskland og USA.
- I 2016 eksporterede vi varer for 75,7 mia. kr. og tjenester for 42,2 mia. kr. til Sverige. Eksporten af varer til Sverige udgjorde dermed 10,8 pct. af Danmarks samlede vareeksport, mens eksporten af tjenester udgjorde 10,5 pct. af Danmarks samlede tjenesteeksport.
- Danmark eksporterer blandt andet olie, fødevarer (kød, ost mm.) og lufttransporttjenester til Sverige.
- Beskæftigelsen knyttet til den danske eksport til Sverige i 2013 var på ca. 68.700, primært indenfor brancherne *Industri* samt *Handel og transport mv.*, herunder *hoteller og restauranter*.
- Knap 3.700 danske virksomheder eksporterer varer til Sverige.
- Der er ca. 1.400 danske datterselskaber i Sverige med i alt ca. 74.500 ansatte. Omkring 1.000 svenske selskaber har i alt ca. 72.000 ansatte i Danmark.

Stor samhandel mellem Danmark og Sverige

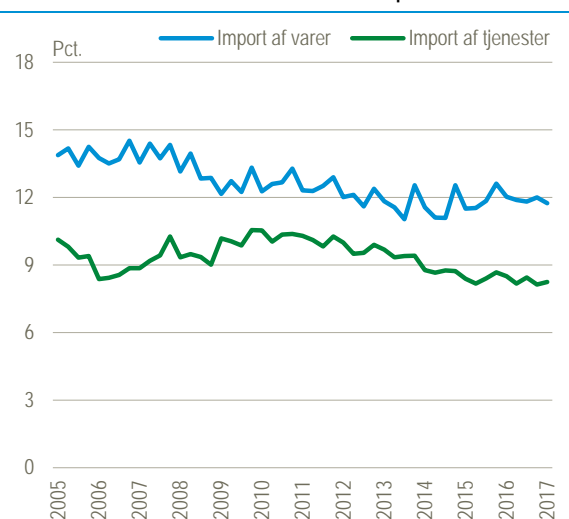
Sverige var i 2016 Danmarks tredjestørste eksportmarked, når der ses på den samlede eksport af varer og tjenester, kun overgået af Tyskland og USA. Sverige har i mange år været Danmarks næststørste eksportmarked, men blev i 2015 overhalet af USA.

Eksporten til Sverige står for knap 11 pct. af Danmarks samlede eksport af såvel varer som tjenester, se figur 1. Vareimporten fra Sverige udgør 12 pct. af vores samlede vareimport, mens tjenesteimporten fra Sverige udgør en lidt mindre andel af vores samlede tjenesteimport – ca. 8 pct., se figur 2.

Figur 1 Eksport af varer og tjenester til Sverige som andel af vores samlede eksport



Figur 2 Import af varer og tjenester fra Sverige som andel af vores samlede import



Kilde: www.statistikbanken.dk/BB2

Vi eksporterer olie, lægemidler og fødevarer til Sverige

Den samlede eksport af varer og tjenester til Sverige udgjorde i 2016 117,9 mia. kr. fordelt på vareeksport for 75,7 mia. kr. og tjenesteeksport for 42,2 mia. kr. Samtidig importerede vi varer for 69,4 mia. kr. og tjenester for 31,3 mia. kr. Den samlede eksport til Sverige er altså 17,3 mia. kr. højere end den samlede import fra Sverige og Danmark er derfor nettoeksportør overfor Sverige.

Der er mange varer og tjenester, som både eksporteres og importeres – samhandlen reflekterer de to landes styrkepositioner, således at eksporten dominerer i nogle varegrupper mens importen er væsentlig højere end eksporten i andre varegrupper.

En af de varegrupper, hvor vi eksporterer noget mere end vi importerer, er *Næringsmidler, drikkevarer, tobak mv.* Vi eksporterer blandt andet kød og kødvarer samt ost, mens kaffe, bagværk og chokolade er blandt det vi importerer. En anden større varegruppe, hvor eksportværdien er væsentlig højere end importværdien er *Mineral, brændsels- og smørestoffer o.l.* Eksporten består for en stor del af olie og kul, mens importen primært består af olie.

Ser man på varegruppen *Maskiner, undt. transportmidler* er Danmarks import fra Sverige væsentlig højere end vores eksport til Sverige. Importen i denne gruppe består primært af elektronisk udstyr som telefoner, computere og tv, mens eksporten i høj grad består af såvel maskiner til industrien som computere mv. Også i gruppen *Transportmidler* er importen væsentlig højere end eksporten.

Blandt tjenester var de største eksportgrupper i 2016 *Luftransport* og *Rejser*, hvor vi eksporterede for hhv. 9,2 og 8,6 mia. kr. Eksport af rejser skal tolkes som svenskernes forbrug under rejse i Danmark¹.

Tabel 1 Handlen med udvalgte varer og tjenester mellem Danmark og Sverige i 2016

	Import		Eksport	
	mia. kr.	pct.	mia. kr.	pct.
Betalingsbalancens varer og tjenester i alt	100,6	100,0	117,9	100,0
Varer i alt	69,4	68,9	75,7	64,2
Varer i alt som krydser grænsen	70,4	70,0	75,7	64,2
Næringsmidler, drikkevarer, tobak mv.	5,7	5,6	12,5	10,6
Råstoffer, ikke spiselige, undt. brændsel	3,0	3,0	2,5	2,1
Kemikalier og kemiske produkter	6,8	6,8	10,2	8,6
Forarbejdede varer, primært halvfabrikata	10,9	10,8	8,4	7,2
Maskiner, undt. transportmidler	23,6	23,4	12,4	10,6
Transportmidler	7,0	6,9	1,5	1,3
Færdigvarer og andre varer	10,1	10,0	13,3	11,3
Mineral, brændsels- og smørestoffer o.l.	3,5	3,4	14,9	12,6
Skibe, fly mv.	0,0	0,0	0,0	0,0
Aktiviteter i udlandet og korrektioner¹	-1,1	-1,1	0,0	0,0
Bunkring og proviantering	0,5	0,5
Varer købt eller solgt i udlandet i forb. med forarbejdning i udlandet	0,2	0,2	0,2	0,2
Andre korrektioner	-1,7	-1,7	-1,1	-1,0
Merchanting	0,9	0,8
Merchanting, salg af merchantingvarer i udlandet	-1,8	-1,5
Merchanting, købspris for salg af merchantingvarer i udlandet (negativ eksport)	2,7	2,3
Tjenester i alt	31,3	31,1	42,2	35,8
Forarbejdningstjenester mv.	0,3	0,3	0,6	0,5
Søtransport	2,0	1,9	4,0	3,4
Person	0,0	0,0	0,2	0,2
Gods	1,0	1,0	3,4	2,9
Hjælpevirksomhed	0,9	0,9	0,4	0,3
Luftransport	5,1	5,1	9,2	7,8
Øvrig transport	2,5	2,5	4,3	3,6
Rejser	5,6	5,6	8,6	7,3
Bygge- og anlægstjenester	0,6	0,6	1,5	1,2
Forsikrings- og finansielle tjenester	0,6	0,6	1,0	0,9
Royalties og licenser	1,4	1,4	0,6	0,5
Telekom.- og computertjenester mv.	6,5	6,5	4,9	4,1
Andre forretningstjenester	5,7	5,6	7,2	6,1
Øvrige tjenester	1,1	1,1	0,4	0,4

Anm: Denne tabel er baseret på samlede udenrigshandel med varer, samt betalingsbalancen.

¹ Der er forskelle mellem varebegrebet anvendt i udenrigshandel med varer og betalingsbalancen. Forskellene er begrundet i, at de to statistikopgørelser er baseret på forskellige internationale retningslinjer. Se www.dst.dk/bopdok for dokumentation.

Kilde: www.statistikbanken.dk/UHV3, www.statistikbanken.dk/BB2 og særkørsel

Lægemidler og toiletpapir

Hvis man dykker længere ned i tallene for samhandlen - på et mere detaljeret vareniveau - kan man blandt andet finde ud af følgende:

Eksporten til Sverige bestod blandt andet af:

- Lægemidler (3 mia. kr.)
- Videospil (783 mio. kr.)
- Elektrisk strøm (775 mio. kr.)

Importen fra Sverige bestod blandt andet af

- Telefonapparater og trådløse net (5,8 mia. kr.)
- Biler (4,3 mia. kr.)
- Toiletpapir (520 mio. kr.)

Kilde: www.statistikbanken.dk/SITC5R4Y

¹ Rejseposten består af en eksport og en import. Eksporten består af svenske residenters forbrug under rejser (både ferier og forretningsrejser) i Danmark, mens importen består af danske residenters forbrug i udlandet. I betalingsbalancen defineres en resident person som en person, der er permanent bosiddende eller som har været, eller agter at være, bosiddende i det pågældende land i mere end et år. Det gælder dog ikke studerende og personer i medicinsk forløb, hvis forbrug derfor er en del af rejseposten selvom de opholder sig i de besøgte lande i mere end et år.

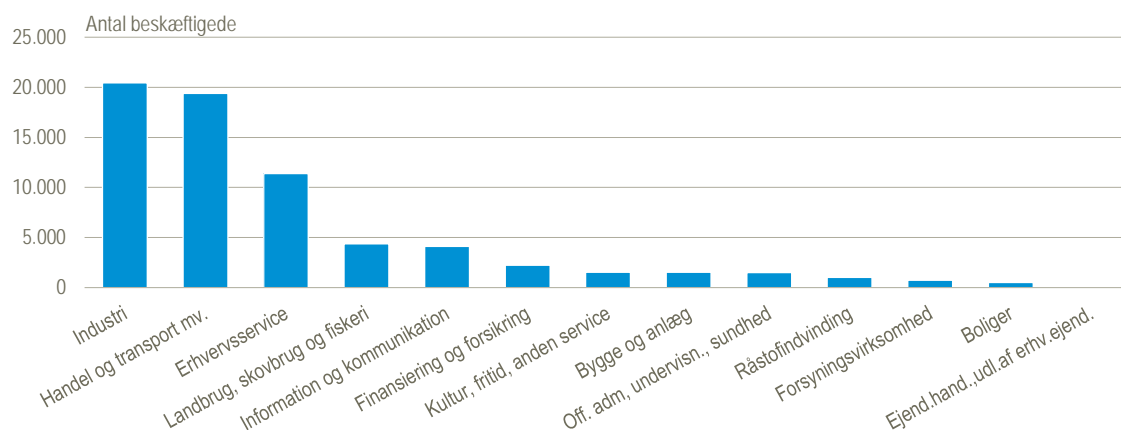
68.700 beskæftigede knyttet til den danske eksport til Sverige

Med udgangspunkt i tal for 2013 kan det beregnes, at der i Danmark er ca. 68.700 beskæftigede knyttet til eksporten til Sverige.

De brancher, som samlet har flest beskæftigede knyttet til den danske eksport til Sverige, er *Industri* samt *Handel og transport mv.*, jf. figur 3. De beskæftigede i industrien inkluderer blandt andet ca. 3.500 i fødevarerindustrien (fx på slagterier), 2.200 beskæftigede i metalindustrien og 3.300 beskæftigede i maskinindustrien. Indenfor *Handel og transport* arbejder knap 5.000 af de beskæftigede, som er knyttet til den danske eksport til Sverige inden for engroshandel, mens ca. 3.000 arbejder i detailhandlen og ca. 5.000 arbejder i hotel- og restaurationsbranchen.

Tallet omfatter både den direkte beskæftigelse, dvs. personer ansat direkte i de eksporterende virksomheder, og den indirekte beskæftigelse, dvs. personer hvis job skabes fx via leverancer til de eksporterende virksomheder. Tallet inkluderer ca. 10.000 beskæftigede, der er knyttet til svenskeres forbrug på rejser i Danmark. De svenske turister og forretningsrejsende giver særligt anledning til beskæftigede i detailhandlen, samt på hoteller og restauranter.

Figur 3 Beskæftigelse knyttet til eksporten fordelt på brancher. 2013



Kilde: Beregning med input-output tabeller.

Beregning af direkte og indirekte beskæftigelse

Beregningen af den estimerede beskæftigelse knyttet til eksporten til Sverige er foretaget på baggrund af en input-output-model på basis af eksporttal for nationalregnskabet's 117-branchegruppering.

Input-output-tabeller belyser sammenhænge mellem import, produktion og anvendelser i økonomien og er tæt knyttet til nationalregnskabet. Med en række antagelser kan man bruge tabellerne til modelberegninger af sammenhænge i økonomien. Du kan læse mere om input-output-tabellerne på [Danmarks Statistiks hjemmeside](#).

Beregningerne er foretaget ud fra eksporttal for 2013 for at være i overensstemmelse med den senest tilgængelige input-output model på det mest detaljerede brancheniveau som er fra 2013. De penge, som svenske turister og forretningsrejsende bruger i Danmark, er fordelt som eksport fra de brancher de producerer varer og tjenester, som turister køber, herunder fx på hoteller og restauranter.

Bemærk, at der ikke er taget højde for, at der kan være en mindre yderligere dansk produktion og beskæftigelse forbundet med danske bidrag til udenlandske virksomheder, som i den globale værdikæde er underleverandører til den danske eksportproduktion. Det kræver en multiregional input-output model at beregne disse effekter.

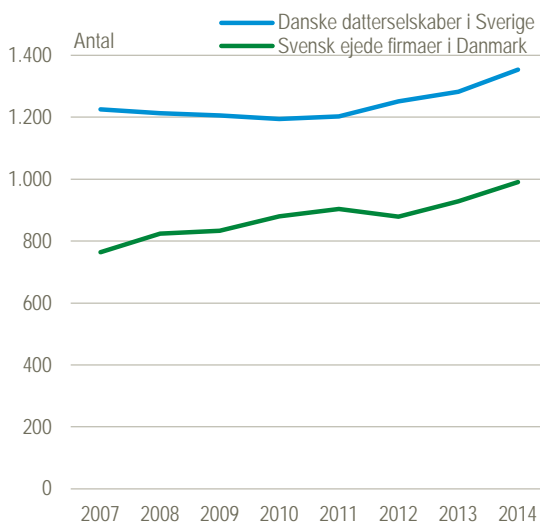
Knap 3.700 virksomheder eksporterede varer til Sverige

I 2015 var der knap 3.700 virksomheder, der eksporterede varer til Sverige.

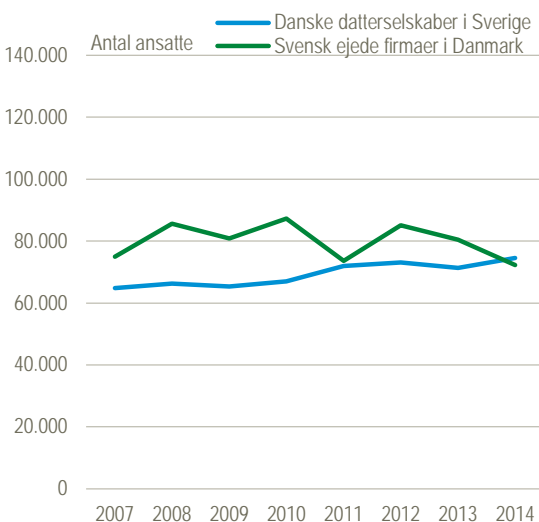
Ca. halvdelen af de virksomheder, der eksporterede varer til Sverige i 2015, var i engros-handelsbranchen, mens 43 pct. var industrivirksomheder. For den samlede danske vareeksport var kun 27 pct. industrivirksomheder og 45 pct. var i engros-handelsbranchen.

Mange virksomheder med stor eksport etablerer datterselskaber i modtagerlandet. I 2014 var der ca. 1.400 danske datterselskaber i Sverige, hvilket er ca. 400 flere end de svenskejede firmaer i Danmark – se figur 4. Når det kommer til antallet af ansatte i henholdsvis de danske datterselskaber i Sverige og de svenskejede firmaer i Danmark er antallet stort set det samme: 74.500 ansatte i de danske selskaber i Sverige, og 72.000 ansatte i de svenskejede firmaer i Danmark, se figur 5.

Figur 4 Danske datterselskaber i Sverige og svenskejede firmaer i Danmark



Figur 5 Antal ansatte i danske datterselskaber i Sverige og svenskejede firmaer i Danmark



Kilde: www.statistikbanken.dk/OFATS4 og IFATSF2

Fakta om Sverige og Danmark

	Danmark	Sverige
Befolkning 31. december 2015	5 707 251	9 851 017
BNP, 2016 (million €)	276 805	462 417
BNP per capita, 2016 (€)	48 300	46 600
Beskæftigelsesgrad, 2016	74,9	76,2
AKU-ledighedsprocent, 2016	6,2	7,0
Skattetryk, 2015	47,6	44,2
Areal, km ²	42 926	447 435

Kilde: Eurostat, Danmarks Statistik og SCB