

SOCIALE FORHOLD, SUNDHED OG RETSVÆSEN

2008:5 • 22. april 2008

Rettet 13. april 2011 kl. 12.00 i tabel 14a og 14b.

Dagpenge ved graviditet, fødsel og adoption 2007

Resumé I 2007 holdt 49.000 fædre barselsorlov med dagpenge, mens 104.000 kvinder holdt orlov før eller efter fødslen. Det samlede antal dagpengeuger steg med 1,3 pct. i forhold til 2006. Fædrene stod for 6 pct. af den samlede orlov. For hvert nyfødt barn i 2006, hvor mindst én af forældrene holdt orlov, holdt forældrene i 2006 og 2007 i gennemsnit 297 dages orlov efter fødslen. Heraf holdt faderen de 22 dage og moderen de 275. For 28 pct. af børnene holdt forældrene netop 48 ugers orlov i alt (faderens 2 ugers fædreorlov, moderens 14 ugers fødselsorlov samt 32 ugers fælles orlov). For 17 pct. holdt forældrene længere orlov. Blandt kvinderne holder de selvstændige flest orlovsdage, mens topledere og lønmodtagere på højeste niveau holder færrest.

Kort om statistikken: Statistikken bygger på kommunernes udbetaling af dagpenge. Kun erhvervsaktive (herunder arbejdsløse) kan modtage dagpengene. Der offentliggøres 2 typer af opgørelser: Den traditionelle opgørelse er kalenderårsbaseret og viser, hvor mange der har haft orlovsdage i året. Den anden type tager udgangspunkt i de fødte børn. Det optælles så hvor mange orlovsdage, der er holdt i forbindelse med fødslen - uanset om orloven er afholdt i forskellige kalenderår.

Orlov i 2007

Oversigtstabel 1.

Udgifter til dagpenge ved graviditet, fødsel og adoption mv., antal personer og antal dagpengeuger. 2005-2007

	2005	2006	2007
Udbetalte beløb, mio. kr.			
I alt	8 446	8 681	9 091
Mænd	560	594	649
Kvinder	7 886	8 087	8 442
Modtagere, antal personer med dagpenge i året¹			
I alt	148 937	150 141	152 615
Mænd	47 310	47 776	49 067
Kvinder	101 627	102 365	103 548
Dagpengeuger i året, 1 000 uger			
I alt	2 903	2 945	2 982
Mænd	171	176	185
Kvinder	2 732	2 768	2 797

¹ Antallet af personer i 2007 inkluderer 2.803 mænd og 2.251 kvinder, der ikke holdt orlov i 2007, men modtog dagpenge vedr. orlov holdt i 2006 eller tidligere.

Svag stigning i udgiften, i antal dagpengeuger og i antal modtagere

Det samlede udbetalte dagpengebeløb ved graviditet, fødsel og adoption i 2007 var 9.091 mio. kr., - en stigning på 4,7 pct. i forhold til 2006. Antallet af dagpengeuger steg med 1,3 pct. Af det samlede antal dagpengeuger blev 6 pct. holdt af mændene. Antallet af dagpengemodtagere steg med 1,6 pct. til 152.615, heraf var 32 pct. mænd. Ved vurderingen heraf skal det tages i betragtning, at kvinderne generelt holder



meget længere orlov end mændene, bl.a. også fordi tabellen også dækker graviditetsorloven inden fødslen, som i sagens natur kun holdes af kvinderne. Modtagerne af dagpenge i 2007 vil derfor i vidt omfang omfatte både kvinder, der har født eller holdt graviditetsorlov i 2007, og kvinder, der har født i 2006 eller tidligere. For mændene, der normalt holder meget kortere orlov, vil modtagerne i 2007 i meget mindre omfang omfatte mænd, der blev fædre i 2006.

Lille fald i antallet af fødte børn

Til sammenligning kan oplyses, at der i 2007 blev født 64.082 børn - det er et fald på 902 børn i forhold til 2006.

De forskellige orlovstyper

Oversigtstabel 2 giver hovedtal for alle sager med udbetalinger i 2007. De forskellige orlovstyper er beskrevet på side 17.

Oversigtstabel 2.

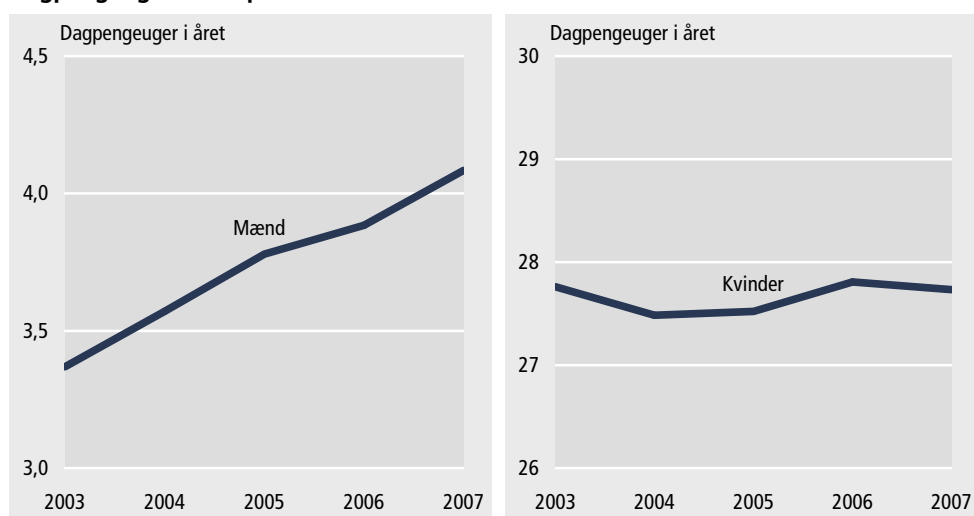
Udgifter til dagpenge, antal personer og antal dagpengeuger i året. 2006-2007

	2006			2007		
	Personer med dagpenge i året	Beløb mio. kr.	Dagpengeuger i året 1.000 uger	Personer med dagpenge i året	Beløb mio. kr.	Dagpengeuger i året 1.000 uger
Mænd og kvinder:						
Graviditet, fødsel og adoption i alt	150 141	8 681	2 945	152 615	9 091	2 982
Graviditet	59 268	1 332	427	60 547	1 410	431
2 uger efter fødsel	38 284	248	69	38 881	258	68
Fødsel første 14 uger	81 196	2 531	736	81 989	2 664	748
Fødsel, 32 uger fælles orlov	91 714	4 130	1 485	92 855	4 278	1 486
Retsbaseret udskudt orlov 8-13 uger inden barnet fylder 9 år ¹	310	8	3	100	2	1
Aftalebaseret udskudt orlov op til 32 uger inden barnet fylder 9 år	10 252	265	105	12 482	314	120
Aftalebaseret forlængelse på deltid	4 489	70	90	5 306	79	102
Adoption, bortadoption, graviditetsbetinget sygdom	1 491	77	24	1 242	69	21
Pasning af alvorligt syge børn	1 103	19	6	1 013	18	6
Mænd:						
Fødsel og adoption i alt	47 776	594	176	49 067	649	185
2 uger efter fødsel	38 284	248	69	38 881	258	68
Fødsel første 14 uger	296	6	2	204	5	1
Fødsel, 32 uger fælles orlov	12 755	253	77	13 395	266	78
Retsbaseret udskudt orlov 8-13 uger inden barnet fylder 9 år ¹	123	4	1	34	1	0
Aftalebaseret udskudt orlov op til 32 uger inden barnet fylder 9 år	3 395	69	22	4 931	107	32
Aftalebaseret forlængelse på deltid	286	5	3	362	5	3
Adoption, bortadoption	330	5	2	248	4	1
Pasning af alvorligt syge børn	279	4	1	286	4	1
Kvinder:						
Graviditet, fødsel og adoption i alt	102 365	8 087	2 768	103 548	8 442	2 797
Graviditet	59 268	1 332	427	60 547	1 410	431
Fødsel første 14 uger	80 900	2 526	734	81 785	2 660	746
Fødsel, 32 uger fælles orlov	78 959	3 876	1 408	79 460	4 011	1 408
Retsbaseret udskudt orlov 8-13 uger inden barnet fylder 9 år ¹	187	5	2	66	1	0
Aftalebaseret udskudt orlov op til 32 uger inden barnet fylder 9 år	6 857	196	83	7 551	207	88
Aftalebaseret forlængelse på deltid	4 203	65	87	4 944	74	99
Adoption, bortadoption, graviditetsbetinget sygdom	1 161	72	23	994	65	20
Pasning af alvorligt syge børn	824	15	5	727	14	5

¹ Brugen af en særlig kode for denne orlovsart er stoppet i april 2007. Herefter er sagerne optalt sammen med den aftalebaserede udskudte orlov.

<i>Moderens andel af de 32 ugers fælles orlov vejer tungest</i>	Moderens andel af den fælles orlov på 32 uger med mulighed for forlængelse vejer tungest, såvel når der ses på beløbet som på antallet af uger. Denne form for orlov kan frit deles mellem forældrene, men fædre har kun i meget begrænset omfang benyttet denne mulighed. Fædrenes andel af det samlede antal orlovsuger inden for de 32 uger udgør kun 5 pct.
<i>Graviditetsorlov</i>	Kvinderne holder i gennemsnit graviditetsorlov i 7,1 uger i kalenderåret. Ifølge lovens generelle regler har alle kommende mødre ret til at holde orlov 4 uger før det forventede fødselstidspunkt. Hvis graviditeten har et sygeligt forløb, eller hvis kvindens arbejde kan medføre risiko for fosteret, kan orloven påbegyndes tidligere, hvilket altså forekommer i ret stort omfang. I en del tilfælde er der tale om, at den kommende moder i en periode er på delvis orlov - dvs. arbejder på nedsat tid.
<i>Pasning af alvorligt syge børn</i>	Reglerne om dagpenge ved pasning af alvorligt syge børn har egentlig ikke noget med barselsorlov at gøre, men reglerne findes i dag i barselsloven, og opgøres derfor her, mens Danmarks Statistik tidligere opgjorde dagpengene sammen med sygedagpengene.
<i>Dagpengeuger i året</i>	Figur 1 viser det gennemsnitlige antal dagpengeuger pr. person, der har holdt orlov i året. Tallene omfatter såvel orlov før som efter fødslen/adoptionen. Antallet af dagpengeuger er divideret med antallet af personer, der faktisk holdt orlov i året. Dette tal er noget mindre end det personantal, der fremgår af oversigtstabel 2, der også omfatter et antal personer, der kun har modtaget dagpenge i forbindelse med orlov afholdt året forud. Bemærk i øvrigt, at der for overskuelighedens skyld er benyttet forskellig skala for mænd og kvinder.

Figur 1. **Dagpengeuger i året pr. far/mor med orlov. 2003-2007**



Mere orlov blandt mændene

For mændene har der været tale om en kraftig stigning siden 2003. Hver mand, der holdt orlov i 2007, holdt i gennemsnit 4,1 ugers orlov. For kvinderne er billedet mere uensartet, hvor et fald blev afløst af en stigning, der igen fra 2006 til 2007 blev afløst af et fald til nu 27,7 uger.

Ved vurderingen af denne type figur, der kun dækker orlov i året, skal man være opmærksom på, at et barn, der er født sent på året, kan antallet af orlovsuger ikke blive særlig højt.

Dagpengenes størrelse

Det maksimale dagpengebeløb pr. uge reguleres én gang årligt og udgør i 2007 3.415 kr. Det faktiske dagpengebeløb kan dog blive mindre, hvis den pågældende dagpengemodtager har haft en lavere normal arbejdsindtægt (efter arbejdsmarkedsbidrag) end det maksimale dagpengebeløb - det kan skyldes en lav timeløn eller deltidsar-

bejde. Dagpengene bliver også nedsat, hvis dagpengemodtageren delvis har genoptaget arbejdet.

Dagpenge pr. uge Oversigtstabel 3 dækker sager, der er indledt og afsluttet i 2007. Ved kun at medtage disse sager opnås at efterreguleringer mv. fra tidligere år ikke spiller ind og at dagpengene for alle sager er beregnet ud fra satsen i 2007.

Teknisk beregning af dagpenge pr. uge En dagpengeuge er opgjort som 1/7 af antallet af dage fra den første til den sidste dag med dagpenge. For en person med en normal 5-dages arbejdsuge betyder det, at et fravær mandag til fredag opgøres som 5/7 dagpengeuge. Et fravær fredag til tirsdag tæller også for 5/7 dagpengeuge. Dagpengene udbetales efter antallet af tabte arbejdsdage. I det første tilfælde udbetales dagpenge derfor for en fuld uge selv om orloven kun er beregnet til 5 dage, mens der i det andet tilfælde kun udbetales for 3 tabte arbejdsdage. Især i forbindelse med korterevarende orlovsforløb spiller weekenddage uden dagpenge en rolle for beregningen af beløbet pr. uge.

Oversigtstabel 3. **Antal dagpengemodtagere og dagpenge pr. uge. Kun sager begyndt og sluttet i 2007**

	I alt	Med re- fusion til arbejds- giver	Med ud- betaling til sik- rede	I alt	Refu- sion til arbejds- giver	Udbetalt til sik- rede
	antal modtagere			dagpenge pr. uge		
Mænd og kvinder:						
Graviditet, fødsel og adoption i alt	116 786	83 405	54 895	2 870	1 506	1 364
Graviditet	40 317	31 502	11 133	3 010	2 247	762
2 uger efter fødsel	34 335	27 961	6 480	3 366	2 755	611
Fødsel første 14 uger	26 276	20 636	11 454	2 891	1 932	958
Fødsel, 32 uger fælles orlov	43 277	29 195	29 847	2 915	1 125	1 790
Retsbaseret udskudt orlov 8-13 uger inden barnet fylder 9 år ¹	54	7	47	3 002	393	2 609
Aftalebaseret udskudt orlov op til 32 uger inden barnet fylder 9 år	9 593	2 444	7 514	2 626	520	2 106
Aftalebaseret forlængelse på deltid	2 814	234	2 595	851	71	780
Adoption, bortadoption, graviditetsbetinget sygdom	814	609	328	2 965	1 917	1 048
Pasning af alvorligt syge børn	811	493	369	2 966	1 594	1 371
Mænd:						
Fødsel og adoption i alt	43 466	33 409	12 317	3 233	2 111	1 122
2 uger efter fødsel	34 335	27 961	6 480	3 366	2 755	611
Fødsel første 14 uger	128	83	52	3 258	1 858	1 400
Fødsel, 32 uger fælles orlov	10 971	7 373	4 237	3 169	1 802	1 368
Retsbaseret udskudt orlov 8-13 uger inden barnet fylder 9 år ¹	23	6	17	3 272	822	2 450
Aftalebaseret udskudt orlov op til op til 32 uger inden barnet fylder 9 år	4 170	2 113	2 336	3 182	1 415	1 767
Aftalebaseret forlængelse på deltid	272	81	195	1 728	541	1 187
Adoption, bortadoption	213	156	72	3 031	2 113	918
Pasning af alvorligt syge børn	237	141	110	3 192	1 710	1 482
Kvinder:						
Graviditet, fødsel og adoption i alt	73 320	49 996	42 578	2 828	1 437	1 392
Graviditet	40 317	31 502	11 133	3 010	2 247	762
Fødsel første 14 uger	26 148	20 553	11 402	2 890	1 933	957
Fødsel, 32 uger fælles orlov	32 306	21 822	25 610	2 891	1 062	1 830
Retsbaseret udskudt orlov 8-13 uger inden barnet fylder 9 år ¹	31	1	30	2 817	98	2 719
Aftalebaseret udskudt orlov op til 32 uger inden barnet fylder 9 år	5 423	331	5 178	2 383	128	2 255
Aftalebaseret forlængelse på deltid	2 542	153	2 400	810	49	761
Adoption, bortadoption, graviditetsbetinget sygdom	601	453	256	2 958	1 897	1 061
Pasning af alvorligt syge børn	574	352	259	2 899	1 561	1 339

¹ Brugen af en særlig kode for denne orlovsart er stoppet i april 2007. Herefter er sagerne optalt sammen med den aftalebaserede udskudte orlov.

Mændene får de højeste dagpenge

For alle sagsarter under ét er dagpengene i gennemsnit 405 kr. højere for mændene end for kvinderne. Det største beløb pr. uge findes for mændenes 2-ugers fædreorlov. De laveste beløb findes ikke overraskende for den aftalebaserede forlængelse på deltid, hvor dagpengebeløbet er nedsat i forhold til hvor mange timer, der arbejdes.

Refusion til arbejdsgiver eller udbetaling til sikrede

Ud af 116.786 dagpengemodtagere var der for 83.405 tale om, at der i hele eller dele af orlovsperioden blev udbetalt dagpenge som refusion til arbejdsgiveren, hvilket betyder, at de pågældende har fået hel eller delvis løn under graviditet og barsel. For 54.895 personer var der tale om, at der blev udbetalt dagpenge direkte til den sikrede - dvs. tilfælde, hvor den pågældende ikke har fået løn, bl.a. selvstændige og arbejdsløse. 21.514 personer gik igen i begge grupper, fordi de kun i en del af perioden fik løn, eller fordi de både fik dagpenge som lønmodtager og som selvstændig.

Oversigtstabel 4 viser henholdsvis alle sager, der var løbende i en del af 2007, samt sager, der blev afsluttet i 2007.

Oversigtstabel 4. **Alle sager og afsluttede sager efter art og køn. 2007**

	Alle sager med dagpenge i året		Alle afsluttede sager i året	
	Personer	Sager	Personer	Sager
Mænd og kvinder:				
Graviditet, fødsel og adoption i alt	152 615	341 197	142 660	231 396
Graviditet	60 547	73 770	45 676	54 298
2 uger efter fødsel	38 881	39 193	34 832	35 107
Fødsel første 14 uger	81 989	89 297	38 156	40 762
Fødsel, 32 uger fælles orlov	92 855	110 543	67 546	77 918
Retsbaseret udskudt orlov 8-13 uger inden barnet fylder 9 år ¹	100	101	87	87
Aftalebaseret udskudt orlov 32 uger inden barnet fylder 9 år	12 482	17 664	10 976	15 342
Aftalebaseret forlængelse på deltid	5 306	7 497	3 918	5 367
Adoption, bortadoption, graviditetsbetinget sygdom	1 242	1 889	1 109	1 464
Pasning af alvorligt syge børn	1 013	1 243	893	1 051
Mænd:				
Fødsel og adoption i alt	49 067	63 269	45 098	56 346
2 uger efter fødsel	38 881	39 193	34 832	35 107
Fødsel første 14 uger	204	228	148	155
Fødsel, 32 uger fælles orlov	13 395	16 230	11 980	14 292
Retsbaseret udskudt orlov 8-13 uger inden barnet fylder 9 år ¹	34	34	29	29
Aftalebaseret udskudt orlov 32 uger inden barnet fylder 9 år	4 931	6 448	4 479	5 797
Aftalebaseret forlængelse på deltid	362	431	313	365
Adoption, bortadoption	248	343	225	297
Pasning af alvorligt syge børn	286	362	255	304
Kvinder:				
Graviditet, fødsel og adoption i alt	103 548	277 928	97 562	175 050
Graviditet	60 547	73 770	45 676	54 298
Fødsel første 14 uger	81 785	89 069	38 008	40 607
Fødsel, 32 uger fælles orlov	79 460	94 313	55 566	63 626
Retsbaseret udskudt orlov 8-13 uger inden barnet fylder 9 år ¹	66	67	58	58
Aftalebaseret udskudt orlov 32 uger inden barnet fylder 9 år	7 551	11 216	6 497	9 545
Aftalebaseret forlængelse på deltid	4 944	7 066	3 605	5 002
Adoption, bortadoption, graviditetsbetinget sygdom	994	1 546	884	1 167

Pasning af alvorligt syge børn	727	881	638	747
--	-----	-----	-----	-----

¹ Brugen af en særlig kode for denne orlovsart er stoppet i april 2007. Herefter er sagerne optalt sammen med den aftalebaserede udskudte orlov.

<i>Sammenhængen mellem alle sager og afsluttede sager</i>	Alle sager i 2007	341 197
	- Sager, der kun er opstået i forbindelse med personens flytning	6 953
	- Sager, der var afsluttet inden året, men hvor udbetalingen skete i året	43 288
	- Sager, der var løbende ved årets udgang	59 560
	= Afsluttede sager i 2007	231 396

En afsluttet sag er et afsluttet forløb, hvor dagpengene er udbetalt efter samme lovbestemmelse og af samme kommune. Det skal bemærkes, at der er mulighed for, at den fælles orlov på 32 uger kan deles i småbidder - fx fordi forældrene vælger på skift at tage orlov. Den kan også opdeles ved at fx moderen genoptager arbejdet delvis - fx arbejder 3 dage om ugen og får dagpenge i 2 dage. Ved en sådan opdeling, vil orloven komme til at bestå i et antal afsluttede sager, der hver især er ret korte.

Antal fødte og antal kvinder med orlov

Oversigtstabel 5 viser antallet af kvinder, der har modtaget dagpenge de første 14 uger efter en fødsel i året, sammenlignet med antallet af fødte børn. Moderens alder er opgjort ved begyndelsen af 2007.

Oversigtstabel 5.

Antal kvinder med fødselsdagpenge i forhold til antal fødte. 2007

Moderens alder	Antal fødte	Antal dagpenge- modtagere	Dagpengemodtagere i pct. af antal fødte
I alt	64 082	49 145	77
Under 20 år	907	256	28
20-24 år	6 185	4 059	66
25-29 år	20 262	16 718	83
30-34 år	24 138	19 445	81
35-39 år	10 606	7 450	70
40-44 år	1 918	1 186	62
45 år eller mere	66	31	47

77 pct. af de nybagte mødre modtager dagpenge

77 pct. af de nybagte mødre har modtaget dagpenge ved fødslen. Ifølge loven har mødrene ikke bare ret til, men pligt til at holde orlov fra arbejdet de første 2 uger efter fødslen. Det må derfor antages, at de 23 pct., der ikke holder orlov, omfatter personer, der ikke er tilknyttet arbejdsmarkedet. Blandt de alleryngste er det kun 28 pct., der holder orlov. En stor del af de unge mødre må antages at være uddannelsessøgende eller er på kontanthjælp mv.

Fordeling på landsdele

I oversigtstabel 6 er det udbetalte beløb og antallet af dagpengeuger fordelt på landsdele.

Oversigtstabel 6.

Udgifter samt antal dagpengeuger ved graviditet, fødsel og adoption mv. fordelt efter køn og landsdele. 2007

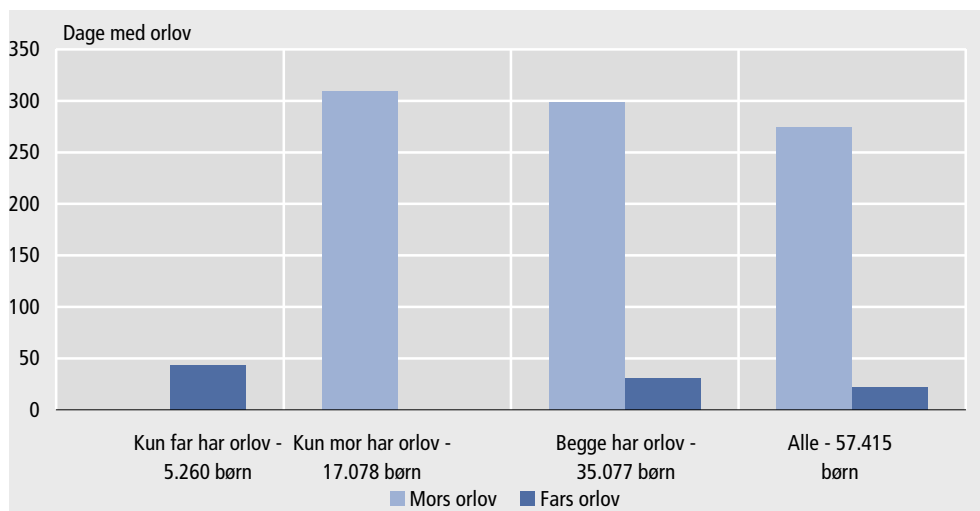
	Udbetalte beløb i året - også vedr. tidligere år			Dagpengeuger i året			Antal personer med dagpenge i året		
	Mænd	Kvinder	I alt	Mænd	Kvinder	I alt	Mænd	Kvinder	I alt
	mio. kr.			1.000 uger			antal		
I alt	649	8 442	9 091	185	2 797	2 982	49 067	103 548	152 615
København By	132	1 310	1 442	36	405	441	8 000	15 664	23 664
Københavns Omegn	63	785	848	18	254	272	4 298	9 684	13 982
Nordsjælland	51	670	721	14	216	230	3 695	8 259	11 954
Bornholm	4	44	48	1	15	16	265	563	828
Østsjælland	27	377	404	8	121	129	2 057	4 665	6 722
Vest- og Sydsjælland	53	770	823	15	256	271	4 269	9 632	13 901
Fyn	52	668	720	15	226	241	4 069	8 526	12 595
Syddjælland	68	1 043	1 111	20	354	373	6 145	13 287	19 432
Østjylland	95	1 277	1 372	27	431	458	7 501	15 924	23 425

Vestjylland	45	682	727	14	243	256	4 110	8 812	12 922
Nordjylland.....	58	817	875	16	278	294	4 842	10 438	15 280

Forældrenes benyttelse af orlovsreglerne

<i>Udgangspunkt: De fødte børn</i>	Mens der i det foregående er taget udgangspunkt i de enkelte voksnes afholdelse af orlov, er udgangspunktet i dette afsnit de fødte børn. Hermed er det muligt at belyse hvor meget orlov, der bliver taget i forbindelse med det enkelte barn, og hvordan forældrene fordeler orloven. Orlov i forbindelse med adoption samt orlov før fødslen er for overskuelighedens skyld udeladt.
<i>Opgørelsen dækker børn født i 2006</i>	Opgørelsen dækker - bortset fra oversigtstabel 9 - børn født i 2006. For disse børn findes oplysning om orlov holdt i 2006 og i 2007.
<i>Mangler i opgørelsen</i>	Desværre er datamaterialet ikke komplet, idet det i et mindre antal tilfælde ikke har været muligt på sikker måde at foretage koblingen mellem barnet og forældrene. Denne mangel kan betyde, at nogle børn ikke er medtaget i analyserne, men den kan også betyde, at der for nogle børn mangler et eller flere dagpengeforløb, hvilket vil føre til en undervurdering af den afholdte orlov. Nogle dagpengeforløb - specielt fra slutningen af 2007 - er ikke indberettet i 2007, da udbetalingen først sker i 2008. Dette forhold er også med til at undervurdere det samlede antal orlovsdage.
<i>Udskudt orlov kan ikke belyses fuldstændig</i>	Det er muligt at forlænge den normale orlovsperiode eller udskyde dele af orloven helt til barnet fylder 9 år. Der kan derfor først gives en endelig og fuldstændig beskrivelse af udnyttelsen af orloven for børn født i 2006, når statistikken for 2015 udkommer! Også muligheden for at genoptage arbejdet på deltid medfører, at nogle orlovsperioder kan være betydeligt længere end de normale 46 uger. Langt størstedelen af orloven vedrørende børn født i 2006 er dog blevet taget i 2006-2007.
<i>Ikke muligt at afgøre, hvorfor nogen ikke holder orlov</i>	Det er kun forældre, der er tilknyttet arbejdsmarkedet, der kan modtage dagpenge. At der ved 30 pct. fødslerne er tale om, at det kun er moderen, der holder orlov, kan ikke tolkes som om faderen ikke har ønsket at være hjemme hos barnet. Faderen kan fx være uddannelsessøgende og kan derfor ikke modtage dagpenge, eller faderen kan benytte feriedage i stedet for at holde orlov. For arbejdsløse gælder, at dagpengene ved barselsorlov er af samme størrelse som arbejdsløshedsdagpengene, så umiddelbart har en overgang til barselsorlov for fædre ingen økonomiske konsekvenser. I et mindre antal tilfælde vil det forekomme, at der ikke er udlagt nogen far til barnet, eller at faderen bor i udlandet. Desværre er det ikke muligt at skelne mellem tilfælde, hvor faderen ikke har villet, og hvor faderen ikke har kunnet holde orlov med dagpenge.
<i>Hvorfor ændres orlovs længden?</i>	Beskæftigelsessituationen er vigtig for længden af den samlede orlov, idet kun personer, der er tilknyttet arbejdsmarkedet (herunder arbejdsløse), kan modtage barselsdagpenge. Hertil kommer, at forældrenes valg om afholdelse af barselsorlov vil være påvirket af bl.a. muligheden for ud over dagpengene også at modtage hel eller delvis løn under barselsorloven.
<i>'Fordelingstyper' i stedet for familietyper</i>	I befolkningsstatistikken inddeles befolkningen i forskellige familietyper. Dette giver ikke så megen mening i denne sammenhæng. Moderen og faderen kan fx godt begge holde orlov, selv om de ikke bor sammen og derfor ikke danner en familie. I tabellerne opdeles i stedet i 3 'fordelingstyper': Tilfælde, hvor kun faderen, kun moderen eller hvor begge har taget orlov i kortere eller længere tid.
<i>Populationen</i>	I alt indgår 57.415 børn født i 2006, hvor moderen eller faderen har modtaget dagpenge, i analyserne. De fordeler sig således på de forskellige kombinationer:

Figur 2. Orlov i 2006-2007 - børn født i 2006



Fordeling efter orlovens samlede længde

I oversigtstabel 7 a - 7 b er børnene fordelt efter hvor mange uger, forældrene i alt har holdt orlov. Faderens særlige fædreorlov vil normalt være taget samtidig med en del af moderens orlov de første 14 uger efter fødslen, mens den fælles 32-ugers orlov i langt overvejende grad enten kun tages af moderen, eller tages af moderen og faderen på skift - se senere.

Samlet orlov: 297 dage

Oversigtstabel 7 a viser, at der i gennemsnit holdes 297 dages orlov, hvoraf faderen holder de 22. For 28 pct. af børnene holdes netop 48 uger svarende til moderens 14 uger plus faderens 2 uger plus de 32 ugers fælles orlov. For 17 pct. af børnene holdes der orlov ud over de 48 uger.

Oversigtstabel 7 a.

Fødsels- og barselorlov i 2006-2007 fordelt mellem mor og far - børn født i 2006

	Antal børn i alt	Gennemsnitligt antal dage pr. barn		
		Fars orlov	Mors orlov	Orlov i alt
Alle børn	57 415	22	275	297
0-2 uger pr. barn	3 292	13	0	14
3-16 uger pr. barn	1 826	48	13	61
17-30 uger pr. barn	2 410	29	149	178
31-40 uger pr. barn	6 996	24	230	254
41-47 uger pr. barn	17 060	13	303	316
48 uger pr. barn	16 221	26	310	336
49-78 uger pr. barn	9 152	27	366	392
79 uger eller mere pr. barn	458	38	566	604

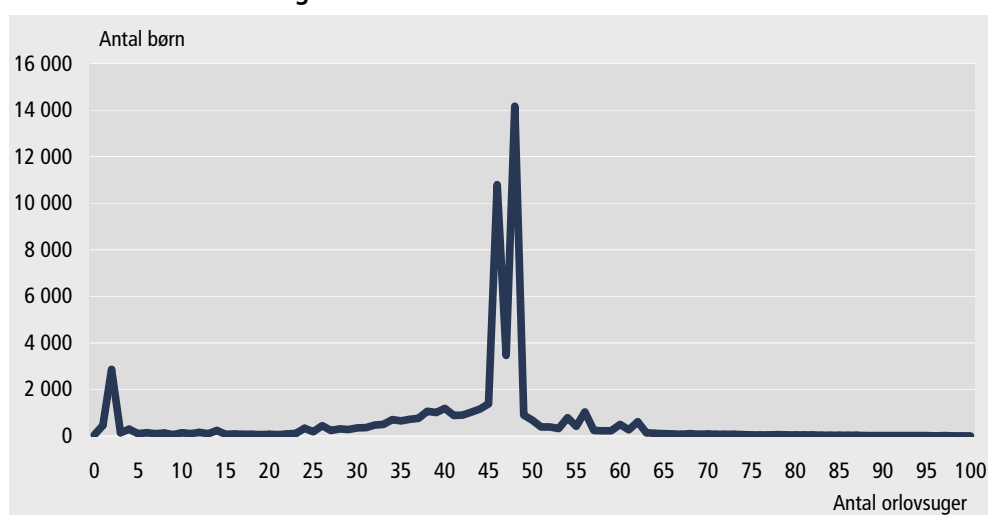
Oversigtstabel 7 b.

Fødsels- og barselorlov i 2006-2007 fordelt mellem mor og far - børn født i 2006. Kun tilfælde, hvor både mor og far har holdt orlov

	Antal børn i alt	Gennemsnitligt antal dage pr. barn		
		Fars orlov	Mors orlov	Orlov i alt
Alle	35 077	30	299	329
3-16 uger pr. barn	102	20	63	83
17-30 uger pr. barn	1 127	22	162	184
31-40 uger pr. barn	4 508	28	228	256
41-47 uger pr. barn	6 037	36	273	310
48 uger pr. barn	15 949	26	309	336
49-78 uger pr. barn	6 970	34	357	391
79 uger eller mere pr. barn	384	46	559	605

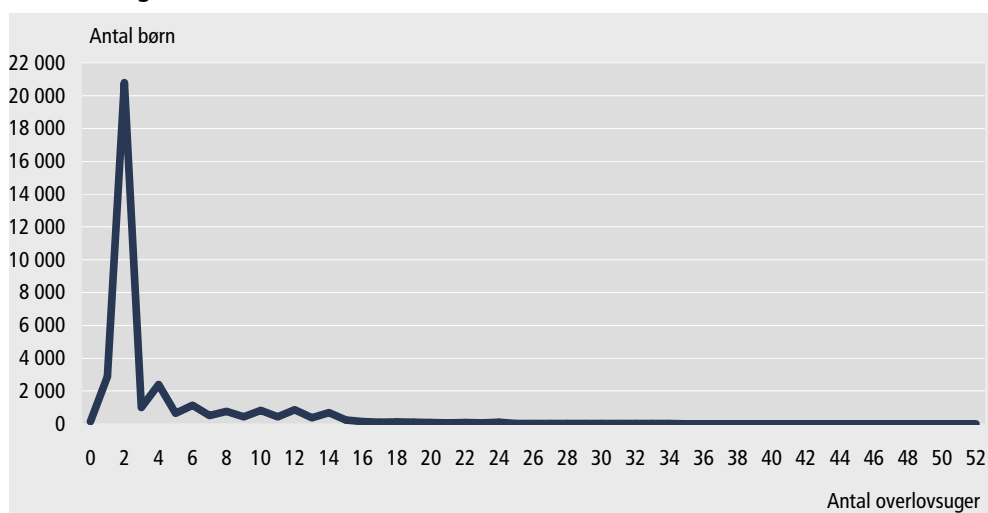
- Når begge holder orlov* I oversigtstabel 7 b er kun medtaget tilfælde, hvor begge forældre har holdt orlov. Hermed belyses tydeligere, hvorledes fordelingen mellem forældrene sker. Den samlede orlov er på 329 dage - 32 dage mere end de 297 dage i tabel 7 a, der også dækkede situationer, hvor kun den ene part holdt orlov.
- 3 typiske orlovs længder* Fordelingen af den samlede orlov er vist i figur 3, hvor 3 toppunkter ses: 2 ugers orlov (typisk hvor faderen holder fædreorlov, og moderen ikke er dagpengeberettiget), 46 uger og 48 uger (typisk hvor moderen holder den fulde orlov og faderen, hvis han er dagpengeberettiget, holder 2 ugers fædreorlov).
- 2 mindre toppunkter* Desuden ses et par mindre toppunkter omkring uge 54/56 og uge 60/62 efter fødslen. De hænger sammen med muligheden for med nedsatte dagpenge at forlænge den fælles orlov på 32 uger med 14 uger for beskæftigede lønmodtagere og selvstændige og med 8 uger for andre.
- Overenskomsterne spiller ind* Endelig ses små toppunkter ved 24/26 uger samt ved 14 uger. Disse toppunkter må antages at hænge sammen med de faglige overenskomster. Ofte gav overenskomsterne i 2006 moderen ret til netop 14 eller 20 uger med fuld løn, hvortil eventuelt kom 2 uger med løn til faderen.

Figur 3. **Børnene fordelt efter længden af den samlede orlov efter fødslen - børn født i 2006**



- Faderens orlov* Figur 4 viser faderens orlov særskilt. Typisk holder faderen netop 2 ugers orlov - det sker i 59 pct. af tilfældene. I 9 pct. af tilfældene holder fædrene under 2 ugers orlov.

Figur 4. **Børnene fordelt efter længden af faderens orlov - børn født i 2006. Kun tilfælde, hvor både mor og far har holdt orlov**



Den samlede orlovs fordeling Oversigtstabel 8 viser den samlede orlovs fordeling på fædre og mødre. 52.155 mødre holdt i gennemsnit 303 dages orlov. I tilfælde, hvor kun faderen holdt orlov, har han holdt 43 dage - altså en del mere end i tilfælde, hvor også moderen holdt orlov.

Oversigtstabel 8. **Forældre med fødsels- og barselsorlov i 2006-2007 efter orlovs længde - børn født i 2006**

	Fordelingstype						Far	Mor
	Kun far	Kun mor	Både mor og far		Alle dagpenge-modtagere			
			Far	Mor				
Alle børn								
Antal forældre med dagpenge	5 260	17 078	35 077	35 077	92 492	40 337	52 155	
Dage pr. mor/far	43	309	30	299	184	32	303	
0-2 uger pr. barn								
Antal forældre med dagpenge	3 326	34	1	1	3 362	3 327	35	
Dage pr. mor/far	14	9	14	4	14	14	9	
3-14 uger pr. barn								
Antal forældre med dagpenge	1 392	197	62	62	1 713	1 454	259	
Dage pr. mor/far	57	76	21	47	58	56	69	
15-46 uger pr. barn								
Antal forældre med dagpenge	524	14 277	11 461	11 461	37 723	11 985	25 738	
Dage pr. mor/far	183	298	32	244	199	38	274	
47 uger eller mere pr. barn								
Antal forældre med dagpenge	18	2 570	23 553	23 553	49 694	23 571	26 123	
Dage pr. mor/far	388	394	29	327	189	29	334	

Brug af de forskellige orlovstyper Oversigtstabel 9 på næste side viser anvendelsen af de forskellige typer af orlov. Har en person delt den fælles orlov op i flere delperioder, tæller det kun med én gang.

Bemærk - 2005-tal I denne tabel er det valgt at tage udgangspunkt i børn født i 2005 for hermed at få et bedre billede af brugen af den udskudte orlov. Tabellen belyser den orlov, der er taget i fødselsåret samt i de 2 efterfølgende kalenderår.

Fædreorlov Den særlige 2-ugers fædreorlov efter fødslen bliver benyttet af 38.892 mænd svarende til 68 pct. af de 56.961 børn, der indgår i analysen.

Fødselsorlov Fødselsorlov de første 14 uger efter fødslen er normalt reserveret moderen, der i langt de fleste tilfælde udnytter denne orlov. Der er et mindre antal fædre, der også benytter en del af denne orlov fx i forbindelse med moderens sygdom.

Fælles orlov Den fælles orlov på 32 uger (med ret til forlængelse med nedsatte dagpenge) benyttes især af mødre. Godt 4 gange flere mødre tager denne orlov, og deres orlovs-længde er 4 gange længere end mændenes.

Udskudt orlov I alt 7.266 forældre har benyttet reglerne om rets- eller aftalebaseret udskydelse af orloven og har til og med 2007 i gennemsnit holdt 91 udskudte orlovsdage. 64 pct. af de forældre, der udnytter disse regler, er kvinder. I øvrigt er der sket en meget stærk stigning i antallet, der har benyttet udskudt orlov - det tilsvarende tal for børn født i 2004 var kun på 2.437 forældre. Også antallet af nu afholdte udskudte orlovsdage er vokset kraftigt - fra 66 til 91 dage.

Forlænget orlov på deltid 2.717 forældre - i langt overvejende grad kvinder - har udnyttet muligheden for at forlænge orloven ved at genoptage arbejdet delvis under det 'ordinære' barselsforløb de første 46 uger.

Oversigtstabel 9. Modtagere af fødsels- og barselsdagpenge i 2005-2007 efter art - børn født i 2005

	Fordelingstype						
	Kun far	Kun mor	Både mor og far		Alle dagpenge-modtagere	Far	Mor
			Far	Mor			
Alle arter							
Antal forældre med dagpenge	5 822	16 233	34 906	34 906	91 867	40 728	51 139
Dage pr. mor/far	43	312	29	305	185	31	308
2 uger efter fødsel, fædreorlov							
Antal forældre med dagpenge	5 424	.	33 468	.	38 892	38 892	.
Dage pr. far	14	.	14	.	14	14	.
Fødsel første 14 uger							
Antal forældre med dagpenge	86	16 059	247	34 730	51 122	333	50 789
Dage pr. mor/far	52	97	35	98	97	39	98
Fødsel, 32 uger fælles orlov med mulighed for forlængelse							
Antal forældre med dagpenge	1 777	16 006	9 791	34 568	62 142	11 568	50 574
Dage pr. mor/far	74	202	44	188	166	49	192
Retsbaseret udskudt orlov 8-13 uger inden 9 år¹							
Antal forældre med dagpenge	14	28	58	40	140	72	68
Dage pr. mor/far	61	63	64	76	67	64	71
Aftalebaseret udskudt orlov 32 uger inden 9 år							
Antal forældre med dagpenge	470	1 262	2 075	3 319	7 126	2 545	4 581
Dage pr. mor/far	75	114	46	112	91	52	113
Aftalebaseret forlængelse på deltid							
Antal forældre med dagpenge	43	639	159	1 876	2 717	202	2 515
Dage pr. mor/far	129	201	73	207	197	85	206

¹ Brugen af en særlig kode for denne orlovsart er stoppet i april 2007. Herefter er sagerne optalt sammen med den aftalebaserede udskudte orlov.

Hvorledes deles orloven?

Oversigtstabel 10 belyser, hvordan forældrene deler den samlede orlov efter fødslen i de tilfælde, hvor de begge tager en del af den. Hyppigst sker det ved at faderen tager netop de 2 ugers fædreorlov og moderen 46 uger svarende til de 14 ugers fødselsorlov plus hele den fælles 32-ugers orlov.

Oversigtstabel 10. Fødsels- og barselsorlov i 2006-2007 fordelt mellem mor og far - børn født i 2006. Kun tilfælde, hvor både mor og far har holdt orlov efter fødslen

	Mødre med dagpenge i alt	Fordelingstype					
		0-14 uger	15-24 uger	25-34 uger	35-45 uger	46 uger	47 uger eller mere
Fædre med dagpenge i alt	35 077	255	1 285	4 640	11 469	12 317	5 111
Under 2 uger	3 019	11	63	239	700	1 472	534
2 uger	20 784	77	436	1 599	4 624	10 487	3 561
3-4 uger	3 384	22	75	378	2 178	225	506
5-10 uger	4 256	26	163	692	2 916	78	381
Over 10 uger	3 634	119	548	1 732	1 051	55	129

Tages orloven samtidig eller forskudt?

Set ud fra barnets synspunkt er det ikke kun interessant, hvor mange dagpengeperioder moderen og faderen har taget tilsammen. Det er også interessant, i hvor høj grad dagene er taget på samme tid, eller om de er benyttet til at gøre den samlede orlovsperiode så lang som mulig. I de tilfælde, hvor både moderen og faderen har holdt orlov efter fødslen, er det derfor optalt, hvor mange dage orloven er blevet holdt samtidig, og hvor mange dage, kun den ene af forældrene har holdt orlov.

Oversigtstabel 11.

Holder mor og far orlov samtidig? Kun børn født i 2006, hvor både mor og far har holdt orlov efter fødslen

Antal dage med orlov pr. barn	329
Heraf antal dage, hvor mor og far har haft orlov samtidig	19

Det fremgår, at langt størstedelen af orloven er taget på forskellige dage. Kun i 19 dage i gennemsnit har barnet oplevet, at begge forældre havde orlov samtidig. De 14 dage heraf vil typisk være den særlige fædreorlov, der normalt tages umiddelbart efter fødslen, hvor moderen samtidig holder fødselsorlov. Men selv om forældrene efter brugen af den særlige fædreorlov i langt de fleste tilfælde ikke holder orlov samtidig, kan barnet jo alligevel godt have begge forældre hjemme - fx hvis den ene part holder ferie.

Tages orloven som ét forløb - eller brydes den op?

Et andet element i fleksibiliteten i orlovsreglerne er, at den fælles 32-ugers kan stykkes op i enkeltbidder. Oversigtstabel 12 dækker kun den fælles orlov, men den dækker alle tilfælde - altså tilfælde, hvor både mor og far holdt orlov, og tilfælde, hvor kun én af forældrene holdt orlov. En dagpengeperiode er opgjort som et afsluttet dagpengeforløb for en af forældrene. Har begge forældre orlov samtidig, tæller det med som 2 perioder. En afsluttet periode følges enten af en periode, hvor den anden part har orlov, eller af en periode, hvor ingen har orlov.

Oversigtstabel 12.

Muligheden for at dele den fælles orlov op i enkeltperioder - børn født i 2006

Antal børn, hvor mindst én af forældrene har benyttet den fælles orlov ...	
Antal fædre med del af den fælles orlov	7 155
Antal dagpengeperioder, fædre	9 625
Antal mødre med del af den fælles orlov	43 306
Antal dagpengeperioder, mødre	55 585
Antal dagpengeperioder i alt	
Andel af børn med 1 periode	64 pct.
Andel af børn med 2 perioder	27 pct.
Andel af børn med 3 perioder	7 pct.
Andel af børn med mere end 3 perioder	2 pct.

Det fremgår, at de 53.447 børn i alt har oplevet 65.210 dagpengeperioder (der kan have ligget samtidig eller efter hinanden). 64 pct. af børnene har kun oplevet én periode under den fælles orlov - dvs. at orloven ikke har været delt, hverken i småbidder eller mellem forældrene. Kun 2 pct. af børnene har oplevet mere end 3 forskellige dagpengeperioder. Topscorer er i øvrigt et barn, der har oplevet hele 60 enkelte orlovsperioder, idet moderen og faderen i en lang periode holdt henholdsvis 2 og 3 orlovsdage om ugen.

Orlovslængde og fars/mors alder

I oversigtstabel 13 a og b på næste side er den gennemsnitlige orlovslængde efter fødslen fordelt efter forældrenes alder. Kun tilfælde, hvor begge forældre har holdt orlov, er medregnet. Forældrenes alder er alderen den 1. januar 2006.

Oversigtstabel 13 a. **Fødsels- og barselsorlov i 2006-2007 efter fars alder - børn født i 2006. Kun tilfælde, hvor både mor og far har holdt orlov**

	Antal dagpengemodtagere	Faderens orlovsdage
Fædre i alt	35 077	30
Under 20 år	27	22
20-24 år	1 110	21
25-29 år	8 577	28
30-34 år	14 729	31
35-39 år	7 577	31
40-44 år	2 399	31
45-49 år	531	32
50-54 år	87	30
55 år og derover	40	37

Oversigtstabel 13 b. **Fødsels- og barselsorlov i 2006-2007 efter mors alder - børn født i 2006. Kun tilfælde, hvor både mor og far har holdt orlov**

	Antal dagpengemodtagere	Moderens orlovsdage
Mødre i alt	35 077	299
Under 20 år	133	295
20-24 år	2 469	301
25-29 år	12 552	300
30-34 år	14 397	300
35-39 år	4 843	297
40 år og derover	683	297

Fædrenes orlov stiger med alderen

For fædrene ses en tendens til, at orloven bliver længere med alderen op til 50-årsalderen, hvorefter billedet bliver mindre klart. Det skal bemærkes, at antallet af fædre på 50 år eller mere er meget lille, så et lille antal fædre med enten meget lang eller meget kort orlov kan påvirke de beregnede gennemsnit. Blandt kvinderne ses en relativt kort orlovsperiode blandt de helt unge og blandt personer på 35 år og derover.

Fordeling efter socioøkonomisk status og branche

Afslutningsvis bringer tabel 14 a og 14 b på næste side opgørelser over kvinders og mænds gennemsnitlige orlov fordelt efter deres socioøkonomiske status og branche. Disse baggrundsplysninger bygger på Danmarks Statistiks registerbaserede arbejdsstyrkeundersøgelse fra november 2006. Ved vurderingen af tallene skal det tages i betragtning, at den pågældende person kan have haft en anden status på tidspunktet for barselsorloven. I tabellerne er ikke-beskæftigede (herunder arbejdsløse) udeladt sammen med personer med uoplyst socioøkonomisk status eller branche.

Selvstændige holder lang orlov

Blandt kvinderne holder de selvstændige og medarbejdende ægtefæller længst orlov, mens den korteste orlov holdes blandt topledere og lønmodtagere på højeste niveau, herunder typisk akademikere, lærere mv. Blandt mændene er det igen de selvstændige, der holder længst orlov sammen med topledere og lønmodtagere på højeste niveau.

Kvinder i landbrug og mænd i energiforsyning og finansieringsvirksomhed holder lang orlov

Fordelt på brancher holder kvinder i landbrug mv. længst orlov, mens ansatte ved offentlige og personlige tjenesteydelser holder relativt kort orlov. Blandt mændene er det anderledes: Her holder beskæftigede i energi- og vandforsyning samt ved finansiering længst orlov.

Oversigtstabel 14 a. Kvinders orlov efter fødslen efter socioøkonomisk status og branche, ekskl. uoplyste og personer ude af erhverv - børn født i 2006

	Selvstændig, medarbej- dende ægte- fæller	Topledere, lønmod- tagere på højeste niveau	Lønmod- tagere på mellem- niveau	Lønmod- tagere på grund- niveau	Andre løn- mod- tagere	I alt inkl. lønmod- tagere uden nærmere angivelse
	----- gennemsnitlig orlovs længde -----					
I alt	302	286	308	309	304	303
Landbrug, fiskeri og råstofudvinding	313	298	308	308	309	309
Industri	294	286	301	309	306	303
Energi- og vandforsyning	220	286	294	325	277
Bygge- og anlægsvirksomhed	324	298	297	313	314	311
Handel, hotel- og restaurationsvirksomhed mv. . .	312	281	297	307	307	304
Transportvirksomhed, post og telekommunikation	326	288	296	312	301	305
Finansieringsvirksomhed mv.	310	283	308	312	304	303
Offentlige og personlige tjenesteydelser	289	287	310	308	300	303

Rettet i forhold til oprindelig version.

Oversigtstabel 14 b. Mænds orlov efter fødslen efter socioøkonomisk status og branche, ekskl. uoplyste og personer ude af erhverv - børn født i 2006

	Selvstændig, medarbej- dende ægte- fæller	Topledere, lønmod- tagere på højeste niveau	Lønmod- tagere på mellem- niveau	Lønmod- tagere på grund- niveau	Andre løn- mod- tagere	I alt inkl. lønmod- tagere uden nærmere angivelse
	----- gennemsnitlig orlovs længde -----					
I alt	25	41	35	28	27	31
Landbrug, fiskeri og råstofudvinding	21	47	41	23	23	23
Industri	29	35	27	25	24	27
Energi- og vandforsyning	14	48	43	31	40	39
Bygge- og anlægsvirksomhed	21	20	21	24	23	24
Handel, hotel- og restaurationsvirksomhed mv. . .	22	26	24	24	25	24
Transportvirksomhed, post og telekommunikation	30	43	40	34	24	33
Finansieringsvirksomhed mv.	31	40	39	33	28	36
Offentlige og personlige tjenesteydelser	33	48	46	40	35	44

Rettet i forhold til oprindelig version.

Baggrundsoplysninger

- Mere information* www.dst.dk/stattabel/468. Flere opgørelser kan findes i Danmarks Statistikbank, www.statistikbanken.dk/05 i mappen Dagpenge ved sygdom og fødsel.
- Seneste offentliggørelse* *Dagpenge ved graviditet, fødsel og adoption 2006* udkom 2. maj 2007 i serien *Sociale forhold, sundhed og retsvæsen 2007:8* (Statistiske Efterretninger).
- Næste offentliggørelse* *Dagpenge ved graviditet, fødsel og adoption 2008* forventes at udkomme i marts/april 2009.
- Henvendelse* Bo Møller, tlf. 39 17 31 04, bom@dst.dk

Kilder og metoder

- Læs mere i varedeklarationen* På www.dst.dk/varedeklaration/943 er der en mere omfattende beskrivelse af kilder og metoder.

<i>Datakilde</i>	Statistikken om dagpenge ved graviditet, fødsel og adoption mv. er baseret på Danmarks Statistiks sygedagpengestatistikregister. Registret opdateres årligt med oplysninger fra det administrative dagpengesystem, der dækker dagpenge ved såvel sygdom som ved graviditet, fødsel mv.
<i>Afgrænsning af statistikken</i>	Årsstatistikken omfatter alle sager, hvor der i løbet af 2007 er sket udbetaling af dagpenge fra kommunen - enten til den sikrede eller som refusion til arbejdsgiveren. Der kan kun udbetales dagpenge til erhvervsaktive, dvs. lønmodtagere (herunder arbejdsløse) og selvstændige, men normalt fx ikke til uddannelsessøgende eller konthjælpsmodtagere.
<i>2 typer af statistik</i>	<p>Der offentliggøres 2 forskellige typer af statistik om barselsorlov:</p> <ul style="list-style-type: none"> • De traditionelle opgørelser over hvor mange personer, der har holdt orlov i kalenderåret, om de udbetalte dagpenge osv. Disse opgørelser omfatter såvel orlov i forbindelse med fødsel som orlov ved adoption. Denne type opgørelser er bl.a. egnede til at belyse udgifterne ved barselsorloven. Opgørelser af denne type kan fra 1985 findes på www.statistikbanken.dk. • Opgørelser, hvor udgangspunktet tages i det enkelte nyfødte barn. Her ud fra analyseres, hvor meget orlov, forældrene tager i alt, og hvordan de fordeler den mellem sig. For at kunne give en nogenlunde dækkende belysning tages udgangspunkt i børn født i 2006, idet størstedelen af den samlede orlov så vil være afholdt i 2006 eller 2007. For bedre at kunne belyse de enkelte orlovsarter, herunder især udskudt orlov og forlænget orlov på deltid, der ofte kan strække sig ud over det ene år efter fødselsåret, tages i oversigtstabel 9 i stedet udgangspunkt i børnene født i 2005, således at børnene kan følges 2 år efter fødselsåret. Da orlovsreglerne indebærer, at forældrene kan udskyde en del af orloven helt til barnet fylder 9 år, er det dog stadig ikke muligt at belyse den samlede anvendelse af orlovsreglerne.
<i>Metodemæssigt problem: Forsinkede indberetninger</i>	Etagemæssigt problem i statistikken er, at det ofte forekommer, at dagpengene afregnes med forsinkelse. Der er derfor et antal dagpengedage i ét kalenderår, der først afregnes året efter, eller hvor der sker en efterregulering i det følgende år. Det samlede antal dagpengedage vil derfor være lidt undervurderet. Undervurderingen påvirker især de korte orlovsperioder fra slutningen af året, herunder specielt mændenes 2 ugers fædreorlov.
<i>Metodemæssigt problem: Manglende kobling mellem barn og forældre</i>	Ved opgørelserne af den samlede orlov pr. barn har nogle sager måttet udelades, idet det ikke har været muligt at koble oplysningerne om barnet med forældrene. Hermed vil der forekomme en vis undervurdering af den samlede orlov, der holdes i forbindelse med et barns fødsel.
<i>Dagpengebeløb</i>	De anførte dagpengebeløb omfatter de dagpenge, der i løbet af året er udbetalt til den sikrede eller som refusion til arbejdsgivere, der yder fuld eller delvis løn under graviditet og barsel. I beløbene indgår derfor også udbetalinger vedr. orlov i året før samt efterreguleringer fra tidligere år.
<i>Antal personer</i>	Antallet af personer opgøres normalt netto - dvs. at en person kun tæller med én gang i hver kategori i en tabel. Har den samme person fx holdt flere forskellige former for orlov, er den pågældende kun medtalt én gang i totalerne. Af teksten i tabellerne fremgår, om antallet af personer dækker over de personer, der i året har modtaget dagpenge, eller om det dækker over de personer, der i året har haft orlovsdage med dagpenge. Forskellen udgøres af personer, der ikke holdt orlov i året, men modtog dagpenge vedr. orlov afholdt i året før eller tidligere.
<i>Antal dagpengeuger</i>	Antallet af dagpengeuger er summen af uger med dagpenge i året, uanset om der er tale om flere forløb. Har en person samtidig flere sager løbende, fordi den pågældende har flere arbejdsgivere eller modtager dagpenge både som lønmodtager og som selvstændig, medtælles ugerne for begge forløb i de traditionelle opgørelser. I

opgørelserne om orlov pr. barn tæller de kun med én gang. En dagpengeuge er opgjort som 1/7 af antallet af dage fra første til sidste dag med dagpenge. I løbet af en sådan 7-dages periode får man normalt udbetalt dagpenge for 5 tabte arbejdsdage.

<i>Inddeling i intervaller</i>	Når orlovsforløb inddeles i ugeintervaller, rundes antallet af dage ned, således at fx 2 uger betyder 8-14 dage.
<i>Antallet af dagpengesager</i>	Antallet af dagpengesager er en administrativt inddeling, der bygger på dagpengelovens enkelte bestemmelser. I forbindelse med fødslen modtager moderen fx de første 14 uger dagpenge under fravær efter reglerne i lovens § 7. Efter de 14 uger kan hun holde orlov efter reglerne i § 9 om fælles orlov. I opgørelserne indgår et dagpengeforløb på mere end 14 uger derfor som 2 sager. For den fælles orlov er det muligt for faderen og moderen at holde den på skift, således at orloven stykkes op i et antal mindre adskilte perioder. Sådanne delperioder indgår i statistikken som separate sager. Flytter en person fra én kommune til en anden opdeles sagen også i 2.
<i>Inddeling efter sagsart</i>	Inddelingen i forskellige typer orlov bygger på kommunernes kontering af den enkelte dagpengesag. Denne kontering følger ikke altid lovgivningens inddeling. For faderen gælder det, at han kun i særlige tilfælde (moderens sygdom mv.) kan benytte dele af den særlige 14-ugers fødselsorlov. Ønsker faderen at holde mere orlov end de 2 ugers fædreorlov, så skal han normalt tage hul på den fælles 32-ugers orlov. Kommunernes kontering skelner til tider ikke mellem, om det er den ene eller den anden type orlov, faderen har benyttet. Det samme gør sig i mindre omfang gældende for kvinderne. Danmarks Statistik har så vidt muligt prøvet at korrigere for disse forhold.
<i>Alle sager/ afsluttede sager</i>	I nogle tabeller skelnes mellem alle sager og afsluttede sager. Alle sager omfatter alle sager, med dagpengebetalinger i løbet af året, uanset om de startede året før eller ikke var slut ved årets udgang. Det opgjorte antal dagpengeuger dækker kun dagpengeuger i løbet af kalenderåret. Opgørelserne over alle sager er især anvendelige i forbindelse med vurderingen af det offentlige udgifter til dagpenge. Afsluttede sager omfatter sager, der blev afsluttet i løbet af året. Det opgjorte antal dagpengeuger dækker hele sagens forløb - altså også dagpengeuger i året før. Specielt for den fælles 32-ugers orlov gælder, at den kan stykkes op i enkeltbidder - enten fordi der holdes pauser ind imellem, eller fordi moderen og faderen skiftes til at holde orlov. Hver enkelt afsluttet del af denne orlov indgår som en afsluttet sag. En sag, der kun slutter fordi modtageren flytter til en anden kommune, indgår ikke som afsluttet.
<i>Lovgivning og administration</i>	Reglerne om dagpenge ved graviditet, fødsel og adoption mv. findes i lov om ret til orlov og dagpenge ved barsel, lov nr. 566 af 9. juni 2006. Loven, der populært kaldes barselsloven, hører nu under Beskæftigelsesministeriet. Før barselslovens vedtagelse fandtes reglerne om dagpenge i lov om dagpenge ved sygdom eller fødsel. Administrationen af loven er i øvrigt udlagt til kommunerne.
<i>Fraværret og dagpengeret</i>	Det er dagpengereglerne, der beskrives her. Her ud over findes der i barselsloven regler om selve <i>fraværret</i> . Fraværret gælder også selv om den pågældende ikke opfylder beskæftigelseskravene for at få dagpenge. En kvindelig lønmodtager har 4 uger før det skønnede fødselstidspunkt ret til fravær. Efter fødslen har moderen ikke blot ret men <i>pligt</i> til orlov i de første 2 uger. I de næste 12 uger har moderen ret til fravær. Faderen har ret til 2 ugers fravær ved fødslen. Efter de 14 uger har såvel moderen som faderen <i>ret til fravær</i> i hver 32 uger. Men tilsammen har moderen og faderen kun <i>ret til dagpenge</i> i tilsammen 32 uger - jf. dog muligheden for forlængelse.
<i>Beregnes pr. fødsel - ikke per barn</i>	Fraværret og dagpengene beregnes med udgangspunkt i <i>fødslen</i> - og ikke i de fødte børn. Det betyder, at fraværret og dagpenge ikke påvirkes, selv om der fødes tvillinger eller mere.
<i>Personkreds</i>	Dagpengeordningen omfatter alle erhvervsaktive personer, der lider et indtægtstab ved uarbejdsdygtighed på grund af graviditet, fødsel eller adoption, og som opfylder visse krav til beskæftigelses omfang. Ordningen gælder både lønmodtagere og selv-

stændigt erhvervsdrivende, herunder også lønmodtagere, der modtager arbejdsløshedsdagpenge eller ydelser, der træder i stedet herfor, samt elever i lønnet praktik. Uddannelsessøgende forældre har ret til barselsdagpenge, såfremt de ville have været berettiget til arbejdsløshedsdagpenge, hvis de ikke var blevet forhindret pga. barsel, dvs. at de inden udløbet af de almindelige 46 ugers orlov har afsluttet en erhvervs-mæssig uddannelse på mindst 18 måneder.

<i>Regler for dagpenge</i>	I forbindelse med graviditet og fødsel findes en række forskellige faser. Reglerne for adoption svarer stort set til reglerne for fødsel, så de skal ikke gennemgås særskilt.
<i>Før fødslen</i>	Moderen har ret til dagpenge fra 4 uger før det skønnede fødselstidspunkt. Hvis graviditeten har et sygeligt forløb, hvis arbejdets særlige karakter medfører risiko for fosteret, eller hvis graviditeten pga. offentlige bestemmelser forhindrer moderen i at varetage sit arbejde, kan graviditetsorloven begynde tidligere. Det er også muligt at gå på en tidligere delvis graviditetsorlov - dvs. at man kan få nedsat sin arbejdstid og så få dagpenge for de resterende timer. Arbejdsgiveren skal herudover betale løn eller dagpenge under fravær pga. forebyggende graviditetsundersøgelser. Da der i disse tilfælde ikke udbetales dagpenge fra det offentlige, indgår disse dagpenge ikke i statistikken.
<i>Første 14 uger - fødselsorlov</i>	Moderen har ret til dagpenge i de første 14 uger efter fødslen. Faderen kan i ganske særlige tilfælde (fx pga. moderens sygdom eller død) overtage retten til dagpenge.
<i>Fædreorlov</i>	I samme periode har faderen ret til dagpenge i 2 uger - fædreorlov.
<i>Efter 14 uger - forældreorlov</i>	Moderen og faderen har herudover tilsammen ret til dagpenge under 32 ugers forældreorlov. Denne periode kan frit deles mellem moderen og faderen, og de kan holde orlov på skift eller samtidig. Faderen kan også vælge at holde en del af den fælles forældreorlov inden for de første 14 uger efter fødslen.
<i>Tilsammen 52 uger med fulde dagpenge</i>	Alt i alt har forældrene tilsammen ret til 52 ugers orlov med fulde dagpenge, nemlig moderens 4 uger før fødslen, moderens 14 uger efter fødslen, faderens 2 uger samt de 32 ugers fælles orlov.
<i>Retsbaseret forlængelse af orlov</i>	De 32 ugers fælles forældreorlov kan altid forlænges med 14 uger for beskæftigede lønmodtagere og selvstændige og med 8 uger for andre. Der kan ikke vælges andre perioder end netop de 14, henholdsvis 8 uger. Ved en sådan forlængelse nedsættes dagpengebeløbet forholdsvis, så det i alt kommer til at svare til de fulde dagpenge i 32 uger. Hermed forlænges den samlede orlovsperiode med dagpenge fra 52 uger til 60 eller 66 uger med reducerede dagpenge.
<i>Aftalebaseret forlængelse ved delvis genoptagelse af arbejdet</i>	Forældrene kan vælge at forlænge en del af den samlede orlov ved at genoptage arbejdet delvis under det 'ordinære' orlovsforløb på 46 uger, dog ikke under moderens første 2 ugers orlov. For lønmodtagere kræves dog, at det aftales med arbejdsgiveren. Ved en sådan forlængelse nedsættes dagpengene i forhold til det omfang, hvor arbejdet genoptages. Vælger en mor fx at begynde at arbejde på halv tid efter udløbet af de første 14 uger, så forlænges de 32 ugers forældreorlov med yderligere 32 uger. Den samlede orlov bliver derfor 14 uger + 32 uger + 32 uger, eller 1½ år. De bragte tal for den aftalebaserede forlængelse på deltid dækker kun perioden efter udløbet af de 46 uger - altså den periode, hvor orloven bliver forlænget. Fra april 2007 bliver de 2 måder at forlænge orloven på slået sammen.
<i>Retsbaseret udskydelse af orlov</i>	Forældrene har ret til at udskyde en del af orloven helt indtil barnet fylder 9 år. Beskæftigede lønmodtagere og selvstændige har ret til at udskyde mindst 8 og højst 13 uger af 32-ugers perioden. Udskydelsen kan ikke deles af de 2 forældre, og den udskudte periode skal holdes sammenhængende.
<i>Aftalebaseret udskydelse af orlov</i>	Herudover kan begge forældre aftale med arbejdsgiveren at udskyde hele eller dele af 32-ugers perioden til afholdelse inden barnet fylder 9 år. Tilsvarende ret gælder for

selvstændige. Ved en sådan aftalebestemt udskydelse stilles der ikke krav om den udskudte periodes længde, eller om at de udskudte dagpengeuger skal afholdes i en sammenhængende periode.

<i>Delvis genoptagelse af arbejdet</i>	I hele orlovsforløbet (bortset fra moderens første 2 uger efter fødselen) har man mulighed for at genoptage arbejdet delvis (for lønmodtagere dog højst 29½ time ved en normal ugentlige arbejdstid på 37 timer og for selvstændige højst halvdelen af den normale ugentlige arbejdstid) og så modtage dagpenge for de øvrige timer. Dagpengeperioden forlænges ikke herved.
<i>Andre former for barselsorlov</i>	Ud over disse generelle regler findes der specielle regler omkring bl.a. børn, der er dødfødte eller dør eller bortadopteres inden 32 uger efter fødslen, og omkring børn, der indlægges på sygehus i barselsperioden. Disse og andre specialregler skal ikke omtales her.
<i>Pasning af syge børn.</i>	Hvis forældrene må opgive at arbejde for at passe et alvorligt sygt barn (sygdommen skal normalt indebære et hospitalsophold el. lign. i mindst 12 dage) yder kommunen dagpenge i hele perioden. Disse dagpenge har som sådan ikke noget med barselsorlov at gøre, men medtages i statistikken, da reglerne nu findes i barselsloven.
<i>Beregning af dagpengene</i>	Dagpengene beregnes på grundlag af den sikredes dagpengegivende indtægt. Der skelnes mellem lønmodtagere og selvstændigt erhvervsdrivende. Dagpenge til beskæftigede lønmodtagere beregnes på grundlag af den timeindtægt, som lønmodtageren ville have været berettiget til under fraværet efter betaling af arbejdsmarkedsbidrag. Personer, der ikke er i beskæftigelse, får udbetalt et dagpengebeløb, der svarer til de arbejdsledighedsdagpenge mv., som vedkommende ellers ville have modtaget. Til dagpengegivende indtægt for selvstændige medregnes erhvervsindtægt, som i væsentlig grad skyldes egen arbejdsindsats. Det kan være overskud af egen erhvervsvirksomhed, ydelse for udvalgsposter, honorarer mv. For en medhjælpende ægtefælle er beregningsgrundlaget den skattepligtige indkomst, der er overført til personen.
<i>Dagpengenes størrelse</i>	Dagpengemaksimum ved barselsdagpenge er som ved sygedagpenge, dvs. i 2007 på 3.415 kr. om ugen. Beløbet reguleres årligt med satsreguleringsprocenten. Personer med en dagpengegivende indtægt større end maksimum får derfor mindre end 100 pct. dækning af tabt indtægt, mens personer med en indtægt mindre end maksimumsbeløbet får et dagpengebeløb, der netop svarer til den normale indtægt. For lønmodtagere, der gennem faglige overenskomster er sikret fuld løn under graviditet og fødsel, har dagpengemaksimum som sådan ingen betydning for moderen/faderen - her udgør maksimumsbeløbet grænsen for, hvor meget arbejdsgiveren får refunderet fra kommunen.
<i>Dagpengenes udbetaling</i>	Dagpengene udbetales af kommunen, der får det fulde beløb refunderet fra staten. Udbetaler arbejdsgiveren løn under barsel til lønmodtageren, udbetales et beløb svarende til dagpengene af kommunen til arbejdsgiveren. Der udbetales kun dagpenge for de dage, hvor den sikrede skulle have været på arbejde. Har en person flere arbejdsgivere, fx ved kombination af 2 deltidsjob, beregnes dagpenge for hvert enkelt arbejdsforhold

SOCIALE FORHOLD, SUNDHED OG RETSVÆSEN 2008:5

Statistiske Efterretninger

ISSN, 1601-0973

www.dst.dk/efterretningerSalg: Tlf. 39 17 30 20 (hele døgnet), publsalg@dst.dk

Abonnement for 2008: 440 kr. som pdf.

Løssalg: 52 kr. Ekspeditionsgebyr: 15 kr. indland, 15 kr. udland

© Danmarks Statistik, Sejrøgade 11, 2100 København Ø

Signaturforklaring:

- Nul

0 Mindre end 0,5 af den anvendte enhed

0,0 Mindre end 0,05 af den anvendte enhed

• Tal kan efter sagens natur ikke forekomme

.. For usikker til at kunne angives eller diskretionshensyn

... Oplysning foreligger ikke

* Foreløbige eller anslåede tal

— | Vandret eller lodret streg markerer databrud i en tidsserie.

Oplysningerne fra før og efter databruddet er ikke fuldt sammenlignelige.

Som følge af afrundinger kan summen af tallene i tabellerne afvige fra totalen.