

Fødevareøkonomisk Institut

Serie G nr. 10

# Regnskabsstatistik for økologisk jordbrug 2005

Account Statistics for organic farming 2005

København 2006

**Signatur-  
forklaring**

- Nul eller mindre end  $\frac{1}{2}$  af den anvendte enhed
- Tal kan efter sagens natur ikke forekomme
- .. Oplysning for usikker, giver ingen mening eller udeladt af diskretionshensyn
- ... Oplysning foreligger ikke
- Vandret eller lodret streg markerer databrud i en tidsserie. Oplysningerne fra før og efter databruddet er ikke fuldt sammenlignelige

Som følge af afrunding kan summen af tallene i tabellerne afvige fra totalen

**Symbols**

- Nil or less than half the final digit shown
- Not applicable
- .. Available information not conclusive or not disclosable
- ... Data not available
- Horizontal or vertical line indicates break in series, which means that data before and after break in series are not fully comparable

Due to rounding, the figures given for individual items do not necessarily add up the corresponding totals shown.

## Indholdsfortegnelse:

Forord .....	4
Økologisk jordbrugs økonomi 2005 .....	5
Alle økologiske bedrifter.....	6
Heltids- og deltidsbedrifter.....	9
Planteproduktion .....	11
Mælkeproduktion .....	13
Brugerfamiliens privatøkonomi .....	16
Tabelfortegnelse .....	19
Materialeudvælgelse og beregningsmetoder .....	39
Klassifikation og gruppering af bedrifterne.....	39
Andre beregnede størrelser.....	40
Udvælgelse af regnskabsførende jordbrug .....	40
Ordforklaring/Table translations .....	41
English abstract: The economics of organic holdings 2005 .....	49

## Forord

Regnskabsstatistikken for økologisk jordbrug er baseret på en stikprøve omfattende 325 repræsentativt udvalgte økologiske bedrifter med autorisation i maj 2005. Af de 325 bedrifter er 20 gartnerier, mens de øvrige 305 er landbrug. I stikprøven indgår 17 regnskaber uden brugerfamiliens privatøkonomi. Regnskabsmaterialet er udarbejdet efter samme retningslinier som instituttets øvrige regnskabsstatistikker for jordbrugsområdet. De udvalgte regnskaber følger alle kalenderåret. Den arealmæssige bundgrænse for de udvalgte bedrifter er et arealtilliggende på 10 ha. Jordbrug med under 10 ha er dog medtaget, såfremt bedriftens samlede standarddækningsbidrag i 2005 overstiger 8 Europæiske Størrelses Enheder (ESE).

I 2005 blev størstedelen af EU-støtten til landbrugsprodukter afkoblet fra produktionen. Tabellerne i denne publikation er som følge heraf revideret, så kun koblet støtte i form af støtte til protein- og energiafgrøder, industrikartofler samt præmier til handyr og moderfår indgår i bruttoudbyttet. Udbetalinger fra enkeltbetalingsordning og øvrige generelle tilskud medregnes under finansieringsposterne og indgår således i driftsresultatet. Værdien af betalingsrettigheder indgår i 2005 fortsat i den offentlige vurdering af fast ejendom og dermed i landbrugsaktiverne.

Variabelnumrene i tabellerne henviser til ordforklaringen bagest i publikationen, som giver en supplerende beskrivelse af indholdet af variablene samt en oversættelse til engelsk. Med få undtagelser er variabelnumrene de samme, som er anvendt for landbrug i Serie A. På instituttets hjemmeside [www.kvl.foi.dk](http://www.kvl.foi.dk) er der adgang til mere detaljerede regnskabsdata og en publikation om udvælgelse og metode.

For velvilje i forbindelse med materialets fremskaffelse rettes en tak til de implicerede jordbrugere, økonomikonsulenter og revisorer. Regnskaberne er primært opsamlet fra regnskabsystemet Ø90, der anvendes af størstedelen af de regnskabsførende jordbrug. Bearbejdningen er foretaget af instituttets statistiske afdeling, hvor Henning Porskrog har udvalgt og sammenvejet regnskabsmaterialet, mens Henrik B. Pedersen og Dorte Nielsen har stået for afvikling af den øvrige databehandling. Kontrollen af de indberettede regnskaber er foretaget af Benny Balle, Dorte Nielsen, Henrik B. Pedersen, Inger Larsen, Jeppe Strandgaard, Peter Vig Jensen, Steffen Møllenberg og Svend Sørensen. Publikationen er redigeret af statistikchef Vøgg Løwe Nielsen.

Fødevarerøkonomisk Institut, November 2006.

Søren E. Frandsen

## Økologisk jordbrugs økonomi 2005

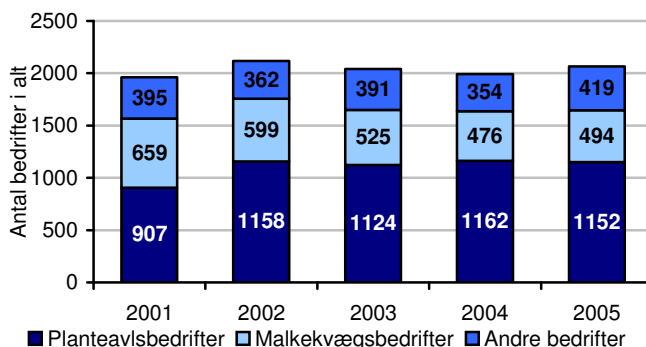
### Svag vækst i antallet af økologiske bedrifter

Nedgangen i antallet af økologiske bedrifter stoppede i 2005. Antallet af økologiske bedrifter steg fra 2.099 bedrifter i 2004 til 2.119 i 2005. Antallet af bedrifter over statistikens bundgrænse på 10 ha eller 8 ESE (jf. afsnittet om materialeudvælgelse og beregningsmetoder) er i 2005 påvirket af følgevirkninger af omlægningen af EU's system for landbrugsstøtte, hvor enkeltbetalingsordningen har afløst støtte til de enkelte produkter. Ændringer i systemet for landbrugsstøtte bevirkede blandt andet, at en del mindre landbrug ophævede deres aftaler om bortforpagtning af deres landbrugsjord.

### Lidt flere økologiske malkekvægsbedrifter, og lidt færre plantebedrifter

I 2005 steg antallet af økologiske malkekvægsbedrifter med 18 til 494 bedrifter. Samtidig faldt antallet af økologiske plantebedrifter med 10 til 1.152 bedrifter, jf. figur 1. Endvidere steg antallet af andre omlagte bedrifter med 65. Denne gruppe omfatter både svine- og fjerkræbedrifter, hvor antallet af bedrifter er for begrænset til at vises som selvstændige driftsformer i statistikken og blandede bedrifter.

**Figur 1 Omlagte økologiske bedrifter fordelt på driftsformer 2001-2005**

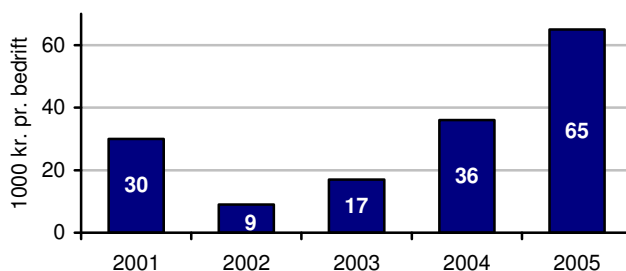


Kilde: Tabel 1, 2 og 3.

### Bedre driftsresultat

I 2005 steg driftsresultatet for alle økologiske bedrifter med 29.000 kr. pr. bedrift til 65.000 kr., jf. figur 2. Samtidig blev lønningsevnen opgjort pr. time forbedret med 5 kr. til 42 kr.

**Figur 2 Driftsresultat for alle økologiske bedrifter 2001-2005**



Kilde: Tabel 1.

### **Meget bedre driftsresultat for mælk end planter**

Betragtes driftsresultatet for de to største økologiske driftsformer, fremgår det, at mælkeproducenter stadig er i stand til at tilvejebringe et mere tilfredsstillende økonomisk resultat, end det er tilfældet for økologiske planteavlere, jf. tabel 2 og 3. Driftsresultatet for malkekvægs- og plantebedrifter var henholdsvis 391.000 kr. og -54.000 kr. i 2005 i forhold til 298.000 kr. og -63.000 kr. i 2004.

### **Stigende areal og dyreenheder**

#### **Alle økologiske bedrifter**

Det gennemsnitlige jordbrugsareal på 65 ha pr. bedrift og det gennemsnitlige antal dyreenheder på 48 pr. bedrift var begge vokset lidt i forhold til 2004, jf. tabel 4.1. Også arbejdsindsatsen var med 2.161 timer i 2005 og 2.126 timer pr. bedrift i 2004 forøget – især pga. mere lønnet arbejdskraft. Værdien af jordbrugsaktiverne steg fra 5,5 mio. kr. til 6,3 mio. kr. pr. bedrift.

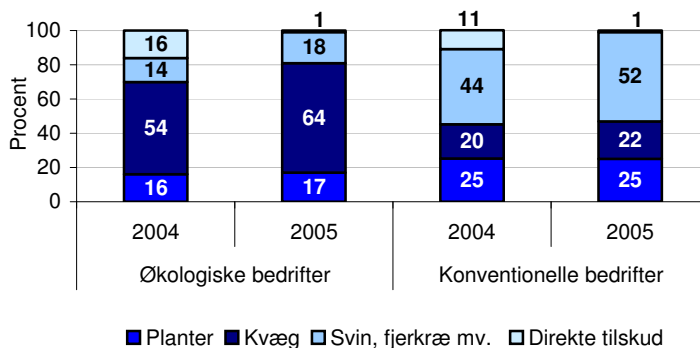
### **Fald i bruttoudbytte pga. ændring i tilskuds-system**

I 2005 faldt bruttoudbyttet for alle økologiske bedrifter med 59.000 kr. pr. bedrift, men kun pga. omplaceringen af de generelle tilskud inkl. enkeltbetalingsordningen fra at være en del af bruttoudbyttet til at være en del af posterne før beregningen af det samlede driftsresultat. Bruttoudbyttet steg for mælk, kvæg, svin og gartneriafgrøder, mens det faldt for korn og fjerkræ, jf. tabel 4.2. Bruttoudbyttet for svin og mælk steg fra 37.000 kr. og 452.000 kr. i 2004 til henholdsvis 51.000 kr. og 491.000 kr.

### Høj andel fra kvæg i bruttoudbytte for økologi.

Det er fortsat bruttoudbyttet fra kvæg, herunder mælk, på 64 pct., der dominerer det samlede bruttoudbytte for alle økologiske producenter, jf. figur 3. Det er i modsætning til de konventionelle bedrifter, hvor bruttoudbyttet fra kvæg stod for 22 pct. af det samlede bruttoudbytte i 2005, mens den store andel kom fra svin, fjerkræ mv. med 52 pct.

**Figur 3** Bruttoudbytte for økologiske og konventionelle bedrifter 2004 og 2005



Kilde: Tabel 4.2.

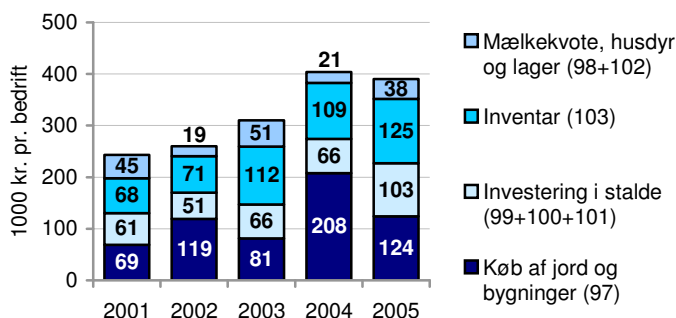
### Ensartet indtjening for økologer og konventionelle jordbrugere

Driftsresultatet for gruppen af alle økologiske bedrifter steg fra 36.000 kr. i 2004 til 65.000 kr. pr. bedrift i 2005, jf. tabel 4.2. Til sammenligning steg driftsresultatet for de konventionelle bedrifter fra 35.000 kr. i 2004 til 63.000 kr. pr. bedrift i 2005. Der har således ikke været afgørende forskel i den gennemsnitlige indtjening blandt konventionelle og økologiske bedrifter de seneste to år.

### Mere sædvanlig investeringslyst

I 2005 faldt de gennemsnitlige investeringer i jordbrugsaktiver på økologiske bedrifter med 15.000 kr. til 389.000 kr. pr. bedrift, jf. figur 4. Det var især det usædvanligt høje niveau for køb af jord og bygninger i 2004, der blev reduceret til et mere sædvanlig niveau i 2005. For de øvrige investeringsgrupper var der fortsat vækst.

**Figur 4 Investeringer i jordbrugsaktiver, økologiske bedrifter i alt 2001-2005**



Kilde: Tabel 1.

### Større enheder i Jylland

Af de 2.119 økologiske bedrifter lå 1.710 i Jylland i 2005. De resterende 409 bedrifter lå på Øerne, jf. tabel 4.2. Målt på jordbrugsareal og dyreenheder var de jyske bedrifter gennemsnitligt henholdsvis 31 ha og 38 dyreenheder større end bedrifterne på Øerne, jf. tabel 4.1. Bedrifterne i Jylland har en overvægt af kvægbedrifter med store grovfoderarealer, mens bedrifterne på Øerne er karakteriseret ved at have relativt flere arealer med hvede og frø- og gartneriafgrøder mv.

### Høj andel af græsarealer

De samlede arealer med grovfoder har ikke ændret sig væsentligt fra 2004 til 2005, men arealerne klassificeret som græsarealer er kraftigt forøget på bekostning af især arealer med brak, men også arealer med helsæd og majs er gået tilbage på de økologiske bedrifter. Disse ændringer har især baggrund i ændrede tilskudsregler med afkoblingen af EU-støtten.

### Negativt driftsresultat på Øerne

De geografiske strukturforskelle i erhvervet afspejles ved, at der i gennemsnit bruges 514 færre arbejdstimer pr. bedrift på Øerne. I Jylland blev driftsresultatet 85.000 kr. pr. bedrift, mens det på Øerne var -22.000 kr. pr. bedrift. Forskellen i driftsresultatet afspejler, at bedrifterne i Jylland er større end bedrifterne på Øerne, samt at de generelt mere lønsomme malkebedrifter dominerer i Jylland.



**Bedre lønnings-  
evne i Jylland,  
men ringere på  
Øerne**

Lønningsevnen pr. time i Jylland og på Øerne var henholdsvis 50 kr. og -4 kr. i 2005. Der var i forhold til 2004 tale om en stigning i Jylland på 11 kr. og et fald på 31 kr. på Øerne. Niveauet og udviklingen i lønningsevnen skal igen ses i lyset af, at strukturen inden for erhvervet er forskellig mellem landsdelene.

**Større andel af  
økologiske del-  
tidsbedrifter**

**Heltids- og deltidsbedrifter**

Den økologiske produktionsform karakteriseres fortsat ved at have en større andel af deltidsbedrifter end blandt konventionelle bedrifter. I 2005 var der 1.306 deltidsbedrifter ud af den samlede population på 2.119 bedrifter, og de udgjorde således 62 pct. af den samlede population, jf. tabel 5.1. Det gennemsnitlige jordbrugsareal for gruppen af deltidsbedrifter var 30 ha pr. bedrift i 2005, næsten uændret i forhold til året før. Det tilsvarende jordbrugsareal for heltidsbedrifter var i 2005 123 ha pr. bedrift, jf. tabel 5.1. Brugere på deltidsbedrifterne var i gennemsnit 47 år. Til sammenligning var arealet pr. bedrift på deltidsbedrifter under et i gennemsnit 28 ha og brugernes gennemsnitlige alder var 53 år. (jf. tabel 13.1, Serie A nr. 90). Det gælder således, at økologiske deltidsjordbrugere gennemsnitligt er yngre end konventionelle deltidsjordbrugere og har lidt større bedrifter. Tilsvarende gælder også for de økologiske heltidsjordbrugere i forhold til de konventionelle heltidsjordbrugere.

**Deltidsøkologer  
er yngre**

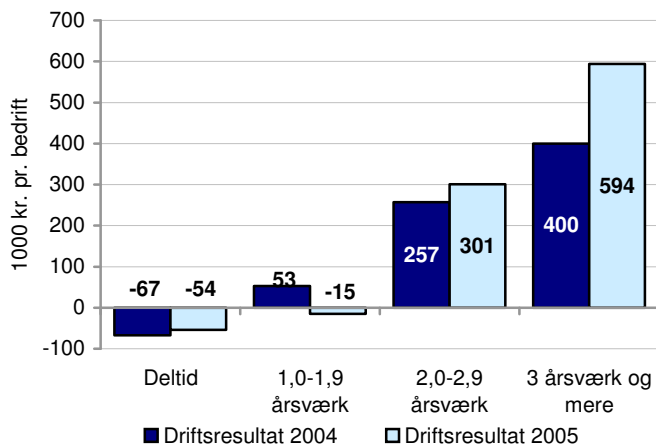
**Heltidsbedrifter  
opnåede bedre  
økonomi i 2005**

I 2005 forbedrede de to grupper af heltidsbedrifter med mindst 2 årsværk driftsresultatet, jf. figur 5. Heltidsbedrifter i gruppen med 3 årsværk og derover forbedrede driftsresultatet fra 400.000 kr. til 594.000 kr. pr. bedrift. Driftsresultatet for gruppen af heltidsbedrifter med 2,0-2,9 årsværk steg med 44.000 kr. til 301.000 kr. pr. bedrift, jf. tabel 5.2. For gruppen med 1,0-1,9 årsværk faldt driftsresultatet med 66.000 kr. til -15.000 kr.

**Deltidsbedrifter  
fik lidt bedre  
driftsresultat**

Driftsresultatet for gruppen af deltidsbedrifter blev i 2005 negativt med -54.000 kr. mod -67.000 kr. pr. bedrift året før, jf. tabel 5.2.

**Figur 5 Driftsresultat for økologiske heltids- og deltidsbedrifter 2004 og 2005**

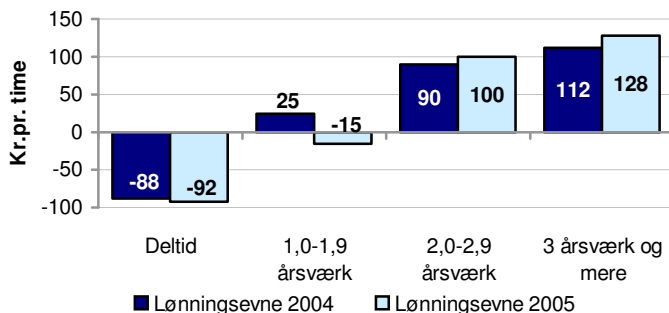


Kilde: Tabel 5.2 og [www.kvl.foi.dk](http://www.kvl.foi.dk)

### Lønningsevne steg mest for gruppen med 3,0 årsværk og derover

I 2005 var lønningsevnen for gruppen af deltidsbedrifter uændret -88 kr. pr. bedrift, jf. tabel 5.2. For gruppen med 1,0-1,9 årsværk faldt lønningsevnen fra 25 kr. til -15 kr. pr. time, jf. figur 6. Gruppen med 2,0-2,9 årsværk forbedrede lønningsevnen med 8 kr. til 98 kr. pr. time. Lønningsevnen for gruppen med 3,0 årsværk og derover steg fra 112 kr. pr. time til 131 kr.

**Figur 6 Lønningsevne for økologiske heltids- og deltidsbedrifter 2004 og 2005**



Kilde: Tabel 5.2 og [www.kvl.foi.dk](http://www.kvl.foi.dk)

**Stigende investeringer med størrelse af bedriften**

De største investeringer indenfor jordbrugsaktiverne i 2005 blev foretaget i gruppen af bedrifter med 3 årsværk og derover. Denne gruppe investerede således 3,0 mio. kr. pr. bedrift, mens deltidsbedrifterne til sammenligning kun investerede gennemsnitligt 10.000 kr. pr. bedrift i 2005. Udover størrelsen på bedriften afspejler de højere investeringer, at den dominerende driftsform er mælkeproduktion, der er mere kapitalintensiv end planteavl, der i højere grad dominerer hos bedrifterne med færre årsværk.

**81 pct. deltidsbedrifter i økologisk planteavl**

**Planteproduktion**

Populationen af omlagte økologiske planteavlere faldt i 2005 fra 1.162 til 1.152 bedrifter. 81 pct. af de omlagte planteavlsbedrifter var deltidsbedrifter i 2005, jf. tabel 6.1.

**Konventionel gruppe til sammenligning**

For at kunne sammenligne resultater for konventionelle og omlagte økologiske bedrifter med planteavl er der udvalgt en sammenligningsgruppe af konventionelle bedrifter, jf. tabel 6.1-6.4. Sammenligningsgruppen er udvalgt, således at bedriftsstørrelse, produktionssammensætning og brugeralder stort set svarer til de tilsvarende oplysninger for økologiske bedrifter. Herved opnås, at konstaterede forskelle hovedsagelig kan henføres til variationen i produktionsmetoder.

**Lidt større areal på økologiske bedrifter med planteavl**

Jordbrugsarealet for de omlagte planteavlsbedrifter var 48 ha pr. bedrift og var steget med 4 ha i forhold til 2004, jf. tabel 6.1. Bruttoudbyttet faldt i 2005 for gruppen af omlagte planteavlsbedrifter fra 395.000 kr. til 316.000 kr. pr. bedrift. Nedgangen skyldes, at generelle tilskud som enkeltbetalingsordningen ikke indgår i bruttoudbyttet, men sammen med de finansielle poster indregnes i driftsresultatet. I 2005 fik gruppen af omlagte økologiske planteavlsbedrifter et lavere bruttoudbytte end den tilsvarende sammenlignelige gruppe af konventionelle planteavlsbedrifter, som fik et bruttoudbytte på 421.000 kr. pr. bedrift, jf. tabel 6.2.

**Lidt lavere omkostninger for økologerne**

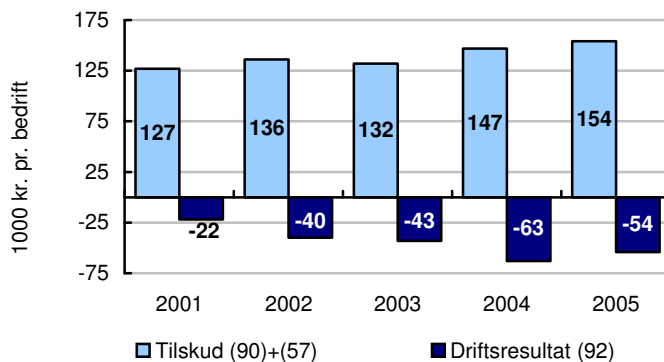
De økologiske planteavlsbedrifter havde dog lidt lavere driftsomkostninger end planteavlsbedrifter i den konventionelle sammenligningsgruppe. I forhold til 2004 steg driftsomkostnin-

gerne for de omlagte planteavlsbedrifter fra 374.000 kr. til 390.000 kr. pr. bedrift. Driftsomkostningerne i den sammenlignelige gruppe af konventionelle planteavlsbedrifter voksede til 411.000 kr. pr. bedrift, jf. tabel 6.2.

### Tilskud giver økologiske planteavlere lidt bedre økonomi

Driftsresultatet for gruppen af omlagte planteavlsbedrifter forbedredes en smule fra -63.000 kr. til -54.000 kr. pr. bedrift, jf. figur 7. Driftsresultatet for den sammenlignelige gruppe af konventionelle planteavlsbedrifter var 3.000 kr. pr. bedrift, jf. tabel 6.2. Det er større tilskud, der sikrer, at omlagte planteavlsbedrifter ikke får dårligere økonomi, end det faktisk er tilfældet, jf. figur 7. Hver omlagt planteavlsbedrift modtog i gennemsnit 154.000 kr. pr. bedrift i tilskud i 2005. Den sammenlignelige gruppe af konventionelle planteavlsbedrifter fik 118.000 kr. pr. bedrift.

**Figur 7 Driftsresultat og tilskud for omlagte plantebedrifter 2001-2005**



Kilde: Tabel 2.

### Heltidsbedrifter får et mindre negativt driftsresultat end deltidsbedrifter

Gruppen af omlagte heltidsbedrifter med planteproduktion opnåede et mindre negativt driftsresultat end gruppen af omlagte deltidsplantebedrifter. De omlagte heltidsplantebedrifter fik et driftsresultat på -5.000 kr. pr. bedrift, mens gruppen af deltidsbedrifter fik et driftsresultat på -65.000 kr. pr. bedrift, jf. tabel 6.2.

## Øgede investeringer

Investeringer i jordbrugsaktiver voksede med 55.000 kr. til 167.000 kr. pr. bedrift i 2005. Det meste af væksten var i køb af jord og bygninger m.v. samt i ny fjerkræstalde, lagerbygninger m.v. Gennemsnitligt var investeringerne i jordbrugsaktiver i deltidssbedrifter kun 1.000 kr., mens heltidsbedrifterne investerede for 882.000 kr. pr. bedrift i 2005, hovedsagelig i køb af jord og bygninger m.v.

## Egenfinansiering faldt i 2005 for omlagte plantebedrifter

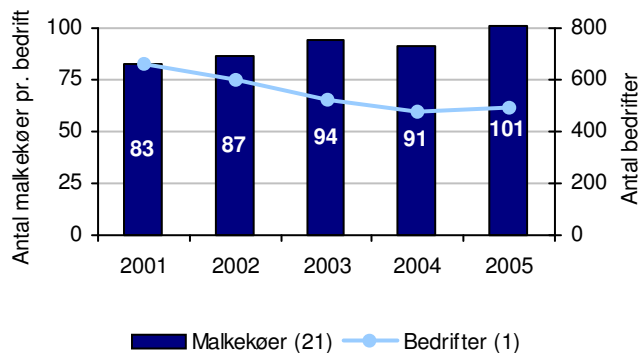
Egenfinansiering faldt med 79.000 kr. til 108.000 kr. pr. bedrift for omlagte planteavlssbedrifter i alt. Samtidig voksede fremmedfinansieringen fra 144.000 kr. til 334.000 kr. pr. bedrift, jf. tabel 6.3.

## Lidt flere producenter af økologisk mælk

### Mælkeproduktion

Populationen af omlagte økologiske malkekvægsbedrifter bestod i 2005 af 494 bedrifter mod 476 bedrifter i 2004. Antallet af omlagte malkebedrifter steg således med 18 bedrifter, jf. figur 8.

**Figur 8 Strukturudvikling for omlagte økologiske malkekvægsbedrifter 2001-2005**



Kilde: [www.kvl.foi.dk](http://www.kvl.foi.dk) og tabel 7.1.

## Flest økologiske malkekøer i Jylland

Størstedelen af økologiske jordbrug med malkekøer er jyske heltidsbedrifter. For at belyse de økonomiske forskelle mellem økologiske og konventionelle malkekvægsbedrifter er der udvalgt en sammenligningsgruppe af konventionelle bedrifter, jf. tabel 7.1-7.4. I den konventionelle sammenligningsgruppe er

brugeralder og antal malkekøer sammenfaldende med tilsvarende oplysninger for de økologiske bedrifter, og forskelle kan dermed primært henføres til produktionsformen.

**Konventionelle malkekøer er mere produktive end økologiske**

I 2005 havde en gennemsnitlig økologisk malkekvægsbedrifter et arealtilliggende på 122 ha pr. bedrift. Antallet af malkekøer pr. bedrift for alle økologiske malkekvægsbedrifter steg fra 91 til 101 stk., mens den gennemsnitlige mælkeydelse på de omlagte bedrifter steg fra 7.390 til 7.590 kg pr. ko, jf. tabel 7.1. En gennemsnitlig økologisk malkeko ydede således 200 kg mere end i 2004. Til sammenligning producerede en ko fra den konventionelle sammenligningsgruppe en gennemsnitlig ydelse på 8.576 kg pr. ko eller 332 kg mere pr. ko end i 2004, jf. tabel 7.1. De konventionelle malkekøer i sammenligningsgruppen er fortsat mere produktive defineret ud fra mælkeydelsen end de økologiske malkekøer, men fordi de økologiske mælkeproducenter i 2005 opnåede en merpris pr. kg mælk på 38 øre i forhold til de konventionelle producenter, opvejes den mindre mælkeydelse af den højere mælkepris.

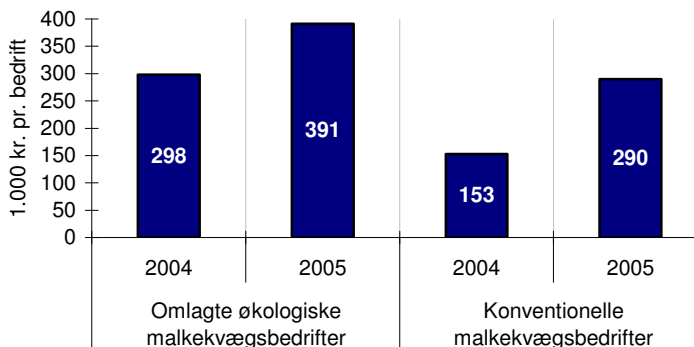
Bruttoudbyttet for omlagte malkekvægsbedrifter steg i 2005 med 16.000 kr. til 2,4 mio. kr. pr. bedrift til trods for omlægningen af EU's tilskudssystem, der medfører, at størsteparten af tilskuddene fremover indgår i driftsresultatet sammen med de finansielle poster, men ikke i bruttoudbyttet.

**Omlagte malkebedrifter fik bedre økonomi end konventionelle bedrifter**

Driftsomkostningerne for omlagte malkekvægsbedrifter steg 231.000 kr. til 2,0 mio. kr. pr. bedrift, jf. tabel 7.2. Til sammenligning steg driftsomkostningerne for den konventionelle sammenligningsgruppe fra 1,7 mio. kr. i 2004 til 1,9 mio. kr. i 2005.

Driftsresultatet for omlagte malkekvægsbedrifter steg fra 298.000 kr. i 2004 til 391.000 kr. pr. bedrift i 2005, jf. figur 9. For gruppen af sammenlignelige konventionelle malkekvægsbedrifter steg driftsresultatet med 137.000 kr. til 290.000 pr. bedrift. Økonomien var således fortsat bedre for en økologisk mælkeproducent end for en konventionel mælkeproducent.

**Figur 9 Driftsresultat for malkekvægsbedrifter 2004 og 2005**

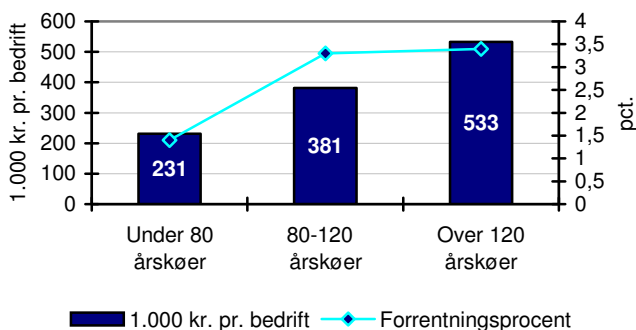


Kilde: Tabel 7.2 og [www.kvl.foi.dk](http://www.kvl.foi.dk)

**Jo flere kører desto bedre økonomi**

69 pct. af de 494 omlagte økologiske malkekvægsbedrifter havde over 80 køer mod 62 pct. i 2004. Som det fremgår af figur 10, opnåede gruppen af omlagte malkebedrifter med over 120 årskøer et markant højere driftsresultat end de øvrige to grupper.

**Figur 10 Driftsresultat for omlagte økologiske malkebedrifter fordelt efter antal årskøer 2005**



Kilde: Tabel 7.2.

**Jo større bedrifter, des bedre forrentning**

Forrentningsprocenten for omlagte malkekvægsbedrifter lå i 2005 på 3,0 pct. og var dermed højere end i 2004, hvor den var 2,4 pct. Forrentningsprocenten for gruppen af konventionelle malkekvægsbedrifter var med 1,0 pct. en del lavere end for om-

lagte malkekvægsbedrifter, jf. tabel 7.2. Forrentningsprocenten for grupperne af omlagte malkekvægsbedrifter blev på henholdsvis 1,4 pct. for bedrifter med under 79 årskøer, 3,3 pct. for bedrifter med 80-120 årskøer og 3,4 pct. for bedrifter med over 120 årskøer, jf. tabel 7.2. Lønningsevnen blev i 2005 117 kr. pr. time på bedrifter med over 120 årskøer mod 73 kr. pr. time i gruppen med under 79 årskøer.

**Fald i investeringer i jord og bygninger**

De samlede investeringer i jordbrugsaktiver for omlagte malkekvægsbedrifter faldt i 2005 til 0,9 mio. kr. pr. bedrift fra 1,2 mio. kr. i 2004. Det var hovedsagelig køb af jord og bygninger, der faldt i forhold til det usædvanlig høje niveau i 2004. Investeringerne på denne post faldt fra 607.000 kr. til 258.000 kr. pr. bedrift, jf. tabel 7.3.

**De økologiske brugerfamilier henter en stor del af deres indtjening udenfor bedriften**

**Brugerfamiliens privatøkonomi**

Blandt de 2.052 bedrifter, hvor privatøkonomi indgår, udgjorde driftsresultatet før renter fra jordbruget 62.000 kr., jf. tabel 4.4. Hertil kom generelle driftstilskud inkl. enkeltbetalingsordning på 212.000 kr. Disse indkomster med relation til jordbruget blev suppleret med løn og overførselsindkomster på 401.000 kr., hvilket er 6.000 kr. mere pr. bedrift end året før. Til sammenligning udgjorde denne post 290.000 kr. pr. bedrift for gruppen af konventionelle bedrifter, jf. tabel 4.4. I gennemsnit havde brugerfamilien på de økologiske jordbrug altså en større indtjening uden for bedriften end brugerfamilien på de konventionelle jordbrug. En væsentlig forklaring herpå er den større andel af deltidsbedrifter i det økologiske jordbrug.

**Vækst i løbende indkomst**

Den løbende indkomst steg i 2005 til 511.000 kr. fra 484.000 kr. i 2004, jf. tabel 4.4. For konventionelle bedrifter var den løbende indkomst 407.000 kr. i 2005.

**Vækst i privatforbrug**

Privatforbruget for brugerfamilien steg fra 311.000 kr. til 340.000 kr. Den løbende samlede opsparing var uændret 39.000 kr. pr. bedrift, jf. tabel 4.4. Til sammenligning var den løbende opsparing for de konventionelle bedrifter i 2005 12.000 kr.



Egenkapitalen for brugerfamilien på de økologiske bedrifter voksede med 163.000 kr. pr. bedrift i 2005 til 3,0 mio. kr. Væksten skyldtes især værdistigninger på aktiverne, mens der var nedgang på grund af værdiændringer på gælden.

For de omlagte økologiske heltidsbedrifter voksede brugerfamiliens egenkapital med 422.000 kr. pr. bedrift til 5,0 mio. kr. Her var det også værdistigninger på kapitalen, der var hovedforklaringen, mens årets opsparing var 99.000 kr. pr. bedrift.



## Tabelfortegnelse

Tabel 1	Alle bedrifter .....	20
Tabel 2	Planteproduktion, omlagte bedrifter .....	21
Tabel 3	Mælkeproduktion, omlagte bedrifter .....	22
Tabel 4.1	Alle bedrifter: Ressourcer, høstudbytte og mælkeydelse .....	23
Tabel 4.2	Alle bedrifter: Resultatopgørelse .....	24
Tabel 4.3	Alle bedrifter: Investering, finansiering og balance .....	25
Tabel 4.4	Alle bedrifter: Brugerfamiliens indkomst, opsparing og egenkapital.....	26
Tabel 5.1	Heltids- og deltidsbedrifter: Ressourcer, høstudbytte og mælkeydelse....	27
Tabel 5.2	Heltids- og deltidsbedrifter: Resultatopgørelse .....	28
Tabel 5.3	Heltids- og deltidsbedrifter: Investering, finansiering og balance.....	29
Tabel 5.4	Heltids- og deltidsbedrifter: Brugerfamiliens indk. ops. og egenkapital..	30
Tabel 6.1	Planteproduktion: Ressourcer og høstudbytte .....	31
Tabel 6.2	Planteproduktion: Resultatopgørelse .....	32
Tabel 6.3	Planteproduktion: Investering, finansiering og balance .....	33
Tabel 6.4	Planteproduktion: Brugerfamiliens indkomst, opsparing og egenkapital.	34
Tabel 7.1	Mælkeproduktion: Ressourcer, høstudbytte og mælkeydelse .....	35
Tabel 7.2	Mælkeproduktion: Resultatopgørelse.....	36
Tabel 7.3	Mælkeproduktion: Investering, finansiering og balance .....	37
Tabel 7.4	Mælkeproduktion: Brugerfamiliens indkomst, opsparing og egenkapital	38

**Tabel 1** Alle bedrifter  
All holdings

	2001	2002	2003	2004	2005
<b>ANTAL BEDRIFTER</b>					
1 Population	2 492	2 496	2 262	2 099	2 119
2 Stikprøve	308	329	315	312	325
<b>RESSOURCER</b> ----- pr. bedrift . per holding -----					
3 Jordbrugsareal, ha, primo	58	56	61	62	65
26 Dyreenheder	46	45	43	44	46
27 Arbejdsindsats, timer	2 291	2 140	2 151	2 126	2 161
32 Jordbrugsaktiver, primo, 1.000 kr.	4 593	4 892	5 175	5 537	6 316
<b>RESULTATOPGØRELSE, JORDBRUG</b> ----- 1 000 kr. pr. bedrift . 1 000 DKK per holding -----					
44 Bruttoudbytte	889	869	906	955	894
45 Planteproduktion	161	146	171	153	156
48 Kvæg	531	501	519	516	573
51 Svin	32	43	26	37	51
52 Andre husdyr m.v.	62	65	73	99	110
57 Produkttilskud	103	114	117	151	3
60 Driftsomkostninger	703	704	728	763	825
61 Udsæd, foderstof, vedligehold m.v.	307	317	302	317	337
73 Maskinstation og andre tjenesteydelser	190	198	212	218	253
79 Afskrivninger i alt	123	116	120	129	137
83 Lønnet arbejdskraft	68	56	74	78	80
84 Ejendomsskatter	16	17	20	20	18
85 Driftsresultat før renter	186	166	178	192	69
86 Nettorenteudgift	227	218	221	213	220
90 Generelle driftsskud	71	61	60	57	216
159 Støtte til økologisk jordbrugsproduktion	60	52	50	47	43
91 Enkeltbetalingsordning	.	.	.	.	154
92 Driftsresultat	30	9	17	36	65
94 Lønningsevne, kr. pr. time	51	30	37	37	42
<b>INVESTERING OG FINANSIERING</b>					
95 Investeringer	286	387	540	576	802
96 Heraf investeringer i bedriftens jordbrugsaktiver	244	260	310	404	389
97 Nettokøb af jord og bygninger m.v.	69	119	81	208	124
98 Mælkekvote	31	8	43	21	10
99 Kvægstalde	17	22	39	46	55
100 Svinestalde	1	5	6	2	17
101 Fjerkræstalde, lagerbygninger m.v.	43	24	21	18	31
102 Husdyr og lagerbeholdninger	14	11	8	-	28
103 Inventar	68	71	112	109	125
104 Egenfinansiering	155	132	180	240	222
105 Fremmedfinansiering	131	255	361	336	579
<b>BALANCE, ULTIMO</b>					
112 Aktiver i selveje	6 237	6 015	6 704	7 619	8 285
119 Gæld	3 583	3 596	4 261	4 576	5 304
127 Egenkapital, ultimo	2 655	2 419	2 442	3 043	2 981
128 Gældsprocent, ultimo	57	60	64	60	64

Anm: Fra 2003 er Dyreenheder (26) beregnet efter Miljøministeriets bekendtgørelse nr. 604 af 15. juli 2002.

**Tabel 2** **Planteproduktion, omlagte bedrifter**  
Crop production, steady state

	2001	2002	2003	2004	2005
<b>ANTAL BEDRIFTER</b>					
<b>1 Population</b>	<b>907</b>	<b>1 158</b>	<b>1 124</b>	<b>1 162</b>	<b>1 152</b>
<b>2 Stikprøve</b>	<b>88</b>	<b>113</b>	<b>126</b>	<b>139</b>	<b>147</b>
<b>RESSOURCER</b>					
	----- pr. bedrift . per holding -----				
3 Jordbrugsareal, ha, primo	38	40	43	44	48
26 Dyreenheder	7	7	5	6	6
27 Arbejdsindsats, timer	1 503	1 326	1 312	1 334	1 349
32 Jordbrugsaktiver, primo, 1.000 kr.	2 351	2 845	3 292	3 466	3 881
<b>RESULTATOPGØRELSE, JORDBRUG</b>					
	----- 1 000 kr. pr. bedrift . 1 000 DKK per holding -----				
<b>44 Bruttoudbytte</b>	<b>378</b>	<b>387</b>	<b>407</b>	<b>395</b>	<b>316</b>
45 Planteproduktion	225	205	246	202	221
48 Kvæg	21	14	11	20	19
51 Svin	4	18	6	4	6
52 Andre husdyr m.v.	50	58	54	68	68
57 Produkttilskud	78	92	91	102	2
<b>60 Driftsomkostninger</b>	<b>333</b>	<b>344</b>	<b>351</b>	<b>374</b>	<b>390</b>
61 Udsæd, foderstof, vedligehold m.v.	114	129	112	125	124
72 Maskinstation og andre tjenesteydelser	109	121	128	128	144
79 Afskrivninger i alt	62	55	60	65	66
83 Lønnet arbejdskraft	37	25	34	40	40
84 Ejendomsskatter	10	14	16	16	15
<b>85 Driftsresultat før renter</b>	<b>46</b>	<b>42</b>	<b>56</b>	<b>22</b>	<b>-74</b>
<b>86 Nettorenteudgift</b>	<b>116</b>	<b>127</b>	<b>141</b>	<b>130</b>	<b>132</b>
<b>90 Generelle tilskud</b>	<b>49</b>	<b>44</b>	<b>42</b>	<b>45</b>	<b>152</b>
159 Støtte til økologisk jordbrugsproduktion	45	41	38	40	33
91 Enkeltbetalingsordning	.	.	.	.	104
<b>92 Driftsresultat</b>	<b>-22</b>	<b>-40</b>	<b>-43</b>	<b>-63</b>	<b>-54</b>
<b>94 Lønningsevne, kr. pr. time</b>	<b>18</b>	<b>-14</b>	<b>-12</b>	<b>-37</b>	<b>-43</b>
<b>INVESTERING OG FINANSIERING</b>					
<b>95 Investeringer</b>	<b>192</b>	<b>198</b>	<b>306</b>	<b>332</b>	<b>442</b>
96 Heraf investeringer i bedriftens jordbrugsaktiver	178	106	63	112	167
97 Nettokøb af jord og bygninger m.v.	53	61	-17	44	73
98 Mælkekvote	-2	-10	-	-3	-
99 Kvægstalde	12	5	1	7	2
100 Svinestalde	2	1	2	-	-
101 Fjerkræstalde, lagerbygninger m.v.	53	14	14	18	30
102 Husdyr og lagerbeholdninger	14	-	10	-9	4
103 Inventar	47	34	53	54	57
<b>104 Egenfinansiering</b>	<b>103</b>	<b>76</b>	<b>143</b>	<b>187</b>	<b>108</b>
<b>105 Fremmedfinansiering</b>	<b>90</b>	<b>122</b>	<b>163</b>	<b>144</b>	<b>334</b>
<b>BALANCE, ULTIMO</b>					
112 Aktiver i selveje	3 924	3 974	4 653	5 582	5 503
119 Gæld	2 190	2 176	2 813	3 020	3 227
<b>127 Egenkapital, ultimo</b>	<b>1 734</b>	<b>1 797</b>	<b>1 840</b>	<b>2 562</b>	<b>2 275</b>
<b>128 Gældsprocent, ultimo</b>	<b>56</b>	<b>55</b>	<b>60</b>	<b>54</b>	<b>59</b>

Anm: Fra 2003 er Dyreenheder (26) beregnet efter Miljøministeriets bekendtgørelse nr. 604 af 15. juli 2002.

**Tabel 3 Mælkeproduktion, omlagte bedrifter**  
Milk production, steady state

	2001	2002	2003	2004	2005
<b>ANTAL BEDRIFTER</b>					
1 Population	659	599	525	476	494
2 Stikprøve	150	138	134	115	128
<b>RESSOURCER</b> ----- pr. bedrift . per holding -----					
3 Jordbrugsareal, ha, primo	104	106	112	112	122
26 Dyreenheder	130	135	142	143	157
27 Arbejdsindsats, timer	4 356	4 343	4 468	4 340	4 509
32 Jordbrugsaktiver, primo, 1.000 kr.	9 445	10 291	10 887	11 760	13 724
<b>RESULTATOPGØRELSE, JORDBRUG</b> ----- 1 000 kr. pr. bedrift . 1 000 DKK per holding -----					
44 Bruttoudbytte	2 025	2 137	2 321	2 417	2 433
45 Planteproduktion	80	77	80	88	91
48 Kvæg	1 769	1 867	2 021	1 987	2 256
51 Svin	6	5	5	3	1
52 Andre husdyr m.v.	25	31	31	53	83
57 Produkttilskud	145	157	184	286	2
60 Driftsomkostninger	1 507	1 593	1 738	1 753	1 984
61 Udsæd, foderstof, vedligehold m.v.	680	731	760	757	863
71 Maskinstation og andre tjenesteydelser	389	412	469	483	559
79 Afskrivninger i alt	267	270	286	298	336
83 Lønnet arbejdskraft	143	150	190	180	197
84 Ejendomsskatter	27	29	33	34	30
85 Driftsresultat før renter	518	543	583	665	449
86 Nettorenteudgift	482	451	465	461	482
90 Generelle driftstilskud	105	94	92	94	424
159 Støtte til økologisk jordbrugsproduktion	74	70	68	70	78
91 Enkeltbetalingsordningen	.	.	.	.	311
92 Driftsresultat	141	186	209	298	391
94 Lønningsevne, kr. pr. time	78	77	84	94	107
<b>INVESTERING OG FINANSIERING</b>					
95 Investeringer	642	741	1 174	1 481	1 819
96 Heraf investeringer i bedriftens jordbrugsaktiver	509	652	926	1 235	943
97 Nettokøb af jord og bygninger m.v.	175	267	218	607	258
98 Mælkekvote	109	78	205	126	58
99 Kvægstalde	48	72	165	169	207
100 Svinestalde	-	-	-	4	-
101 Fjerkræstalde, lagerbygninger m.v.	27	52	34	13	48
102 Husdyr og lagerbeholdninger	18	26	17	52	83
103 Inventar	131	157	287	263	288
104 Egenfinansiering	266	303	323	438	541
105 Fremmedfinansiering	376	438	851	1 043	1 277
<b>BALANCE, ULTIMO</b>					
112 Aktiver i selveje	11 171	11 495	12 737	13 563	16 926
119 Gæld	6 785	7 184	8 311	9 064	11 574
127 Egenkapital, ultimo	4 386	4 310	4 426	4 499	5 352
128 Gældsprocent, ultimo	61	63	65	67	68

Anm: Fra 2003 er Dyreenheder (26) beregnet efter Miljøministeriets bekendtgørelse nr. 604 af 15. juli 2002.

**Tabel 4.1 Alle bedrifter: Ressourcer, høstudbytte og mælkeydelse**

All holdings: Resource input and yields

	Økologiske bedrifter						Konventionelle jordbrug 2005
	Region		Un. oml	Omlagte	I alt		
	Jylland	Øerne	2005	2005	2005	2004	
<b>ANTAL BEDRIFTER</b>							
<b>1 Population</b>	<b>1 710</b>	<b>409</b>	<b>54</b>	<b>2 065</b>	<b>2 119</b>	<b>2 099</b>	<b>38 133</b>
<b>2 Stikprøve</b>	<b>274</b>	<b>51</b>	<b>6</b>	<b>319</b>	<b>325</b>	<b>312</b>	<b>1 867</b>
<b>RESSOURCER</b>							
	pr. bedrift . per holding						
<b>3 Jordbrugsareal, ha, primo</b>	<b>71</b>	<b>40</b>	<b>..</b>	<b>66</b>	<b>65</b>	<b>62</b>	<b>63</b>
4 Selveje	49	28	..	46	45	42	47
5 Forpagtning	22	12	..	20	20	20	16
<b>6 Arealanvendelse, ha</b>	<b>71,0</b>	<b>38,4</b>	<b>..</b>	<b>65,4</b>	<b>64,7</b>	<b>63,5</b>	<b>62,6</b>
7 Vårbyg	6,4	2,8	..	5,8	5,7	6,1	14,4
8 Hvede	3,3	7,3	..	4,1	4,1	5,3	17,8
9 Korn i øvrigt	9,7	8,4	..	9,5	9,5	7,5	5,3
10 Ærter	1,4	0,8	..	1,3	1,3	3,0	0,3
11 Raps	0,5	0,2	..	0,5	0,5	0,5	2,2
12 Frø- og gartneriafgrøder m.v.	1,5	3,0	..	1,8	1,8	1,8	3,0
13 Kartofler	0,5	0,2	..	0,4	0,4	0,4	0,4
14 Industrikartofler	-	-	..	-	-	-	0,5
15 Sukkerroer til fabrik	-	1,1	..	0,2	0,2	0,1	1,2
16 Foderroer	-	-	..	-	-	-	0,1
17 Helsæd og majs	10,8	2,5	..	9,3	9,2	12,9	4,8
18 Græs	34,8	11,3	..	30,8	30,3	13,9	7,8
19 Brak inkl. non-food	2,0	0,9	..	1,8	1,8	11,9	4,8
<b>20 Husdyrbestand, antal, primo</b>							
21 Malkekøer	29	7	..	25	25	23	13
22 Ammekøer	4	4	..	4	4	3	3
23 Andet kvæg	39	13	..	35	34	33	22
24 Avlssvin	3	1	..	2	2	3	30
25 Andre svin	20	4	..	17	17	22	321
26 Dyreenheder	55	17	..	48	48	44	56
<b>27 Arbejdsindsats, timer</b>	<b>2 261</b>	<b>1 747</b>	<b>..</b>	<b>2 186</b>	<b>2 161</b>	<b>2 126</b>	<b>2 458</b>
28 Bruger	1 365	976	..	1 302	1 290	1 289	1 402
29 Andre familiemedlemmer	213	142	..	195	199	208	170
30 Lønnet arbejdskraft	683	629	..	689	673	630	886
31 Bruger alder, år	47	48	..	48	47	47	51
<b>32 Jordbrugsaktiver, primo, 1.000 kr.</b>	<b>6 822</b>	<b>4 203</b>	<b>..</b>	<b>6 381</b>	<b>6 316</b>	<b>5 537</b>	<b>7 579</b>
33 Fast ejendom	5 747	3 791	..	5 422	5 369	4 667	6 285
34 Husdyr	309	120	..	277	272	257	362
35 Inventar	587	213	..	521	515	463	658
36 Lagerbeholdninger	179	78	..	161	159	149	274
<b>HØSTUDBYTTE, HKG. PR. HA</b>							
37 Vårbyg	34	28	..	34	34	35	52
38 Hvede	39	36	..	38	38	37	71
39 Ærter	25	24	..	25	25	27	36
41 Kartofler	141	193	..	146	146	165	271
42 Industrikartofler	-	-	..	-	-	-	371

**Tabel 4.2 Alle bedrifter: Resultatopgørelse**

All holdings: Financial result

	Økologiske bedrifter				Konventionelle jordbrug		
	Region	Un. omf	Omlagte	I alt	2005	2005	
	Jylland	Øerne	2005	2005	2005	2004	2005
<b>ANTAL BEDRIFTER</b>							
<b>1 Population</b>	<b>1 710</b>	<b>409</b>	<b>54</b>	<b>2 065</b>	<b>2 119</b>	<b>2 099</b>	<b>38 133</b>
<b>2 Stikprøve</b>	<b>274</b>	<b>51</b>	<b>6</b>	<b>319</b>	<b>325</b>	<b>312</b>	<b>1 867</b>
<b>RESULTATOPGØRELSE, JORDBRUG</b>							
	----- 1 000 kr. pr. bedrift . 1 000 DKK per holding -----						
<b>44 Bruttoudbytte</b>	<b>1 000</b>	<b>451</b>	<b>..</b>	<b>908</b>	<b>894</b>	<b>955</b>	<b>1 326</b>
46 Korn	51	53	..	51	51	55	138
156 Kartofler	8	9	..	8	8	8	18
157 Gartneriafgrøder	39	127	..	57	56	48	117
158 Øvrige afgrøder	45	24	..	42	41	41	61
49 Mælk	577	132	..	498	491	452	237
50 Andet udbytte af kvæg	95	30	..	84	82	63	54
51 Svin	61	13	..	53	51	37	472
53 Fjerkræ	55	-	..	45	44	50	49
54 Pelsdyr	-	-	..	-	-	-	91
55 Får og heste m.v.	4	8	..	5	5	8	3
56 Arbejde for andre, husleje m.v.	62	52	..	61	60	41	79
58 Tilskud til planteproduktion	1	-	..	1	1	113	2
59 Tilskud til husdyrproduktion	3	2	..	3	3	38	7
<b>60 Driftsomkostninger</b>	<b>911</b>	<b>466</b>	<b>..</b>	<b>837</b>	<b>825</b>	<b>763</b>	<b>1 200</b>
62 Udsæd, indkøbt	34	29	..	33	33	38	41
160 Økologiske gødningsstoffer, indkøbt	4	3	..	4	4	3	-
63 Gødning, indkøbt	-	-	..	-	-	-	35
64 Kemikalier	-	-	..	-	-	-	33
65 Foderstoffer	200	50	..	174	171	161	355
66 Energi	45	27	..	42	42	33	66
67 Energiafgift	4	2	..	4	4	4	6
68 Vand	3	2	..	3	3	2	3
69 Vedligeholdelse, bygninger	14	11	..	14	13	14	17
70 Vedligeholdelse, grundforbedringer	6	2	..	5	5	4	6
71 Vedligeholdelse, inventar	69	33	..	63	62	58	67
73 Maskinstation	111	64	..	103	102	88	70
74 Tørring og lagerleje m.v.	21	16	..	20	20	15	26
75 Dyr læge og medicin	19	5	..	16	16	15	27
76 Inseminering og kontrolforening m.v.	42	14	..	37	36	29	38
77 Forsikringer	24	16	..	22	22	21	27
78 Andel personbil, regnskabsføring m.v.	59	50	..	57	57	52	60
80 Afskrivning, driftsbygninger	53	26	..	48	48	45	75
81 Afskrivning, grundforbedringer	2	1	..	2	2	2	2
82 Afskrivning, inventar	99	37	..	88	87	82	106
83 Lønnet arbejdskraft	85	62	..	82	80	78	118
84 Ejendomsskatter	19	16	..	19	18	20	22
<b>85 Driftsresultat før renter</b>	<b>89</b>	<b>-14</b>	<b>..</b>	<b>71</b>	<b>69</b>	<b>192</b>	<b>126</b>
<b>86 Nettorenteudgift</b>	<b>243</b>	<b>128</b>	<b>..</b>	<b>223</b>	<b>220</b>	<b>213</b>	<b>224</b>
87 Renteindtægt	8	11	..	9	9	9	13
88 Renteudgift	205	115	..	189	188	176	191
89 Forpagtningsafgift	46	24	..	43	42	46	46
<b>90 Generelle driftstilskud</b>	<b>239</b>	<b>120</b>	<b>..</b>	<b>218</b>	<b>216</b>	<b>57</b>	<b>160</b>
159 Støtte til økologisk jordbrugsproduktion	47	26	..	43	43	47	-
91 Enkeltbetalingsordning	170	86	..	155	154	-	153
<b>92 Driftsresultat</b>	<b>85</b>	<b>-22</b>	<b>..</b>	<b>67</b>	<b>65</b>	<b>36</b>	<b>63</b>
<b>93 Forrentningsproc. af aktiver i selveje</b>	<b>0,9</b>	<b>-2,1</b>	<b>..</b>	<b>0,5</b>	<b>0,5</b>	<b>-0,1</b>	<b>0,1</b>
<b>94 Lønningsevne, kr. pr. time</b>	<b>50</b>	<b>-4</b>	<b>..</b>	<b>43</b>	<b>42</b>	<b>37</b>	<b>31</b>



**Tabel 4.3 Alle bedrifter: Investering, finansiering og balance**

All holdings: Investments, financing and balance

	-----Region-----		Økologiske bedrifter			Konv. jordbrug 2005	
	Jylland	Øerne	Un. omf 2005	Omlagte 2005	I alt----- 2005 2004		
<b>ANTAL BEDRIFTER</b>							
<b>1 Population</b>	<b>1 710</b>	<b>409</b>	<b>54</b>	<b>2 065</b>	<b>2 119</b>	<b>2 099</b>	<b>38 133</b>
<b>2 Stikprøve</b>	<b>274</b>	<b>51</b>	<b>6</b>	<b>319</b>	<b>325</b>	<b>312</b>	<b>1 867</b>
<b>INVESTERING OG FINANSIERING</b>							
	----- 1 000 kr. pr. bedrift . 1 000 DKK per holding -----						
<b>95 Investeringer</b>	<b>902</b>	<b>382</b>	<b>..</b>	<b>813</b>	<b>802</b>	<b>576</b>	<b>803</b>
96 Heraf investeringer i bedriftens jordbrugs- aktiver	431	215	..	394	389	404	502
97 Nettokøb af jord og bygninger m.v.	136	72	..	124	124	208	199
98 Mælkekvote	11	6	..	10	10	21	1
99 Kvægstalde	61	30	..	55	55	46	36
100 Svinestalde	22	-	..	18	17	2	45
101 Fjerkræstalde, lagerbygninger m.v.	29	39	..	31	31	18	38
102 Husdyr og lagerbeholdninger	33	5	..	28	28	-	31
103 Inventar	141	62	..	128	125	109	152
<b>104 Egenfinansiering</b>	<b>259</b>	<b>67</b>	<b>..</b>	<b>227</b>	<b>222</b>	<b>240</b>	<b>254</b>
<b>105 Fremmedfinansiering</b>	<b>643</b>	<b>314</b>	<b>..</b>	<b>586</b>	<b>579</b>	<b>336</b>	<b>549</b>
106 Realkredit	424	299	..	400	400	269	373
107 Pengeinstitut	234	82	..	214	204	65	178
108 Anden gæld	21	5	..	17	18	-11	31
109 Akkord på gæld	-	-	..	-	-	-	-
110 Låneomkostninger	12	10	..	11	11	8	11
111 Forpagtning	-24	-62	..	-34	-32	21	-23
<b>BALANCE, ULTIMO</b>							
<b>112 Aktiver i selveje</b>	<b>8 838</b>	<b>5 973</b>	<b>..</b>	<b>8 362</b>	<b>8 285</b>	<b>7 619</b>	<b>9 986</b>
113 Jordbrugsaktiver	6 858	4 191	..	6 405	6 343	5 608	7 630
114 Brugerbolig, personbil m.v.	812	1 060	..	859	860	880	893
115 Andre erhverv	406	255	..	385	377	369	553
116 Værdipapirer	158	113	..	152	150	331	286
117 Indlån i pengeinstitut	199	154	..	189	191	176	254
118 Andre finansielle aktiver	405	200	..	372	366	255	370
<b>119 Gæld</b>	<b>5 728</b>	<b>3 535</b>	<b>..</b>	<b>5 357</b>	<b>5 304</b>	<b>4 576</b>	<b>5 518</b>
120 Statslån	1	-	..	1	1	1	2
121 Jordbrugs- og indeksslån	29	21	..	27	28	18	20
122 Rentetilpasningslån	744	489	..	701	695	496	882
123 Eurolån	1 111	610	..	1 031	1 014	779	1 080
124 Realkreditlån i øvrigt	2 519	1 689	..	2 365	2 359	2 075	2 043
125 Banklån	968	543	..	904	886	868	1 021
126 Varegæld og anden gæld	354	184	..	327	321	338	470
<b>127 Egenkapital, ultimo</b>	<b>3 111</b>	<b>2 439</b>	<b>..</b>	<b>3 005</b>	<b>2 981</b>	<b>3 043</b>	<b>4 469</b>
<b>128 Gældsprocent, ultimo</b>	<b>65</b>	<b>59</b>	<b>..</b>	<b>64</b>	<b>64</b>	<b>60</b>	<b>55</b>
<b>129 Forpagtningsværdi</b>	<b>468</b>	<b>385</b>	<b>..</b>	<b>457</b>	<b>452</b>	<b>512</b>	<b>541</b>

**Tabel 4.4 Alle bedrifter: Brugerfamiliens indkomst, opsparing og egenkapital**

All holdings: Family income, savings, and net capital

	----- Økologiske bedrifter -----						Konv. jordbrug 2005
	-----Region-----		Un. oml	Omlagte	----- I alt-----		
	Jylland	Øerne	2005	2005	2005	2004	
<b>ANTAL BEDRIFTER (Inkl. privatøkonomi)</b>							
<b>1 Population</b>	<b>1 656</b>	<b>397</b>	<b>54</b>	<b>1 998</b>	<b>2 052</b>	<b>2 011</b>	<b>36 529</b>
<b>2 Stikprøve</b>	<b>261</b>	<b>47</b>	<b>6</b>	<b>302</b>	<b>308</b>	<b>294</b>	<b>1 698</b>
<b>INDKOMST OG FORBRUG</b>	----- 1 000 kr. pr. bedrift . 1 000 DKK per holding -----						
<b>130 Driftsresultat før renter, løn, pension m.v.</b>	<b>556</b>	<b>526</b>	<b>..</b>	<b>553</b>	<b>550</b>	<b>676</b>	<b>492</b>
131 Driftsresultat før renter, jordbrug	83	-27	..	64	62	181	113
132 Overskud, brugerbolig	34	50	..	37	37	40	39
133 Driftsresultat før renter, andre erhverv	51	45	..	51	50	60	50
134 Lønindtægt, bruger	182	239	..	191	193	198	130
135 Lønindtægt, andre familiemedlemmer	150	165	..	154	153	148	108
136 Pension og dagpenge m.v.	55	54	..	56	55	49	52
<b>137 Nettorenteudgift</b>	<b>272</b>	<b>163</b>	<b>..</b>	<b>253</b>	<b>251</b>	<b>248</b>	<b>240</b>
138 Renteindtægter	11	16	..	12	12	11	16
139 Renteudgifter	242	157	..	228	226	220	220
140 Forpagtningsafgift	40	22	..	38	37	39	37
<b>90 Generelle driftstilskud</b>	<b>235</b>	<b>114</b>	<b>..</b>	<b>214</b>	<b>212</b>	<b>56</b>	<b>155</b>
<b>141 Løbende indkomst</b>	<b>519</b>	<b>477</b>	<b>..</b>	<b>513</b>	<b>511</b>	<b>484</b>	<b>407</b>
142 Personlige skatter	126	155	..	131	132	134	117
143 Privatforbrug	334	364	..	340	340	311	278
<b>144 Løbende opsparing</b>	<b>58</b>	<b>-43</b>	<b>..</b>	<b>41</b>	<b>39</b>	<b>39</b>	<b>12</b>
<b>UDVIKLING I EGENKAPITAL</b>							
<b>145 Egenkapital, primo</b>	<b>2 979</b>	<b>2 087</b>	<b>..</b>	<b>2 834</b>	<b>2 807</b>	<b>2 706</b>	<b>4 164</b>
<b>146 Egenkapitalforskydninger i alt</b>	<b>143</b>	<b>248</b>	<b>..</b>	<b>160</b>	<b>163</b>	<b>360</b>	<b>243</b>
144 Løbende opsparing	58	-43	..	41	39	39	12
147 Arv, gaver, pensionsopsparing m.v.	16	16	..	16	16	33	25
148 Låneomkostninger m.v.	42	18	..	38	37	28	46
149 Kapitalændringer på aktiver	148	310	..	175	179	363	265
150 Kapitalændringer på gæld	-37	-17	..	-33	-33	-46	-13
<b>127 Egenkapital, ultimo</b>	<b>3 122</b>	<b>2 335</b>	<b>..</b>	<b>2 995</b>	<b>2 970</b>	<b>3 066</b>	<b>4 407</b>

**Tabel 5.1 Heltids- og deltidsbedrifter: Ressourcer, høstudbytte og mælkeydelse**

Part- and full-time holdings: Resource input and yields.

	----- Heltidsbedrifter -----					
	Deltids- bedrifter	----- Årsværk -----		--- Økologistatus ---		
	1,0-1,9	2,0-2,9	3,0 +	Un. oml	Omlagte	
<b>ANTAL BEDRIFTER</b>						
<b>1 Population</b>	<b>1 306</b>	<b>333</b>	<b>250</b>	<b>230</b>	<b>10</b>	<b>803</b>
<b>2 Stikprøve</b>	<b>133</b>	<b>58</b>	<b>72</b>	<b>62</b>	<b>3</b>	<b>189</b>
<b>RESSOURCER</b>						
	----- 1 000 kr. pr. bedrift . 1 000 DKK per holding -----					
<b>3 Jordbrugsareal, ha, primo</b>	<b>30</b>	<b>104</b>	<b>97</b>	<b>176</b>	<b>..</b>	<b>123</b>
4 Selveje	23	63	72	116	..	81
5 Forpagtning	7	41	26	60	..	42
<b>6 Arealanvendelse, ha</b>	<b>29,1</b>	<b>110,4</b>	<b>92,9</b>	<b>169,9</b>	<b>..</b>	<b>122,3</b>
7 Vårbyg	3,5	8,2	4,5	15,7	..	9,2
8 Hvede	2,4	11,7	2,1	4,8	..	6,9
9 Korn i øvrigt	5,9	18,4	7,0	19,3	..	15,3
10 Ærter	0,7	3,2	1,6	1,5	..	2,3
11 Raps	0,2	1,4	0,4	0,4	..	0,8
12 Frø- og gartneriafgrøder m.v.	0,5	5,2	1,2	4,5	..	3,8
13 Kartofler	0,2	0,9	0,2	1,2	..	0,7
14 Industrikartofler	-	-	-	-	..	-
15 Sukkerroer til fabrik	-	1,1	-	0,1	..	0,5
16 Foderroer	-	-	-	-	..	-
17 Helsæd og majs	2,1	10,0	20,9	35,9	..	20,6
18 Græs	12,2	47,2	52,9	83,9	..	59,5
19 Brak inkl. non-food	1,2	3,2	2,0	2,6	..	2,7
<b>20 Husdyrbestand, antal, primo</b>						
21 Malkekøer	-	14	81	119	..	64
22 Ammekøer	4	8	1	1	..	4
23 Andet kvæg	9	36	83	123	..	76
24 Avlssvin	-	1	1	17	..	6
25 Andre svin	2	8	8	124	..	41
26 Dyreenheder	9	33	128	204	..	111
<b>27 Arbejdsindsats, timer</b>	<b>905</b>	<b>2 371</b>	<b>4 059</b>	<b>6 923</b>	<b>..</b>	<b>4 191</b>
28 Bruger	755	1 837	2 303	2 428	..	2 148
29 Andre familiemedlemmer	83	156	330	781	..	380
30 Lønnet arbejdskraft	67	378	1 426	3 713	..	1 663
31 Bruger alder, år	47	49	46	46	..	47
<b>32 Jordbrugsaktiver, primo, 1.000 kr</b>	<b>2 748</b>	<b>7 547</b>	<b>11 343</b>	<b>19 312</b>	<b>..</b>	<b>12 077</b>
33 Fast ejendom	2 474	6 609	9 432	15 583	..	10 042
34 Husdyr	75	255	625	1 036	..	592
35 Inventar	166	499	954	2 039	..	1 079
36 Lagerbeholdninger	33	183	332	655	..	364
<b>HØSTUDBYTTE, HKG. PR. HA</b>						
37 Vårbyg	30	34	42	36	..	36
38 Hvede	36	36	60	39	..	39
39 Ærter	24	22	36	23	..	26
41 Kartofler	134	120	125	190	..	151
42 Industrikartofler	-	-	-	-	..	-

**Table 5.2 Heltids- og deltidbedrifter: Resultatopgørelse**

Part- and full-time holdings: Financial result

	----- Heltidsbedrifter -----					
	Deltids- bedrifter	----- Årsværk -----			--- Økologistatus ---	
	1,0-1,9	2,0-2,9	3,0 +	Un. oml	Omlagte	
<b>ANTAL BEDRIFTER</b>						
<b>1 Population</b>	<b>1 306</b>	<b>333</b>	<b>250</b>	<b>230</b>	<b>10</b>	<b>803</b>
<b>2 Stikprøve</b>	<b>133</b>	<b>58</b>	<b>72</b>	<b>62</b>	<b>3</b>	<b>189</b>
<b>RESULTATOPGØRELSE, JORDBRUG</b>	----- 1 000 kr. pr. bedrift . 1 000 DKK per holding -----					
<b>44 Bruttoudbytte</b>	<b>188</b>	<b>760</b>	<b>2 036</b>	<b>3 852</b>	<b>..</b>	<b>2 036</b>
46 Korn	33	122	32	71	..	81
156 Kartofler	2	14	2	43	..	19
157 Gartneriafgrøder	5	43	54	362	..	139
158 Øvrige afgrøder	20	71	54	104	..	75
49 Mælk	-	239	1 612	2 422	..	1 281
50 Andet udbytte af kvæg	24	93	183	287	..	176
51 Svin	7	20	40	360	..	124
53 Fjerkræ	55	40	-	38	..	28
54 Pelsdyr	-	-	-	-	..	-
55 Får og heste m.v.	7	-	2	2	..	1
56 Arbejde for andre, husleje m.v.	31	110	54	160	..	107
58 Tilskud til planteproduktion	-	2	1	2	..	1
59 Tilskud til husdyrproduktion	2	6	1	1	..	3
<b>60 Driftsomkostninger</b>	<b>254</b>	<b>794</b>	<b>1 669</b>	<b>3 195</b>	<b>..</b>	<b>1 752</b>
62 Udsæd, indkøbt	12	44	54	109	..	66
159 Økologiske gødningsstoffer, indkøbt	2	7	8	8	..	8
63 Gødning, indkøbt	-	-	-	-	..	-
64 Kemikalier	-	-	-	-	..	-
65 Foderstoffer	41	113	425	719	..	382
66 Energi	13	45	78	159	..	88
67 Energiafgift	1	4	8	15	..	9
68 Vand	1	3	7	8	..	6
69 Vedligeholdelse, bygninger	7	18	18	38	..	24
70 Vedligeholdelse, grundforbedringer	3	7	8	14	..	10
71 Vedligeholdelse, inventar	20	74	119	224	..	131
73 Maskinstation	32	120	203	358	..	214
74 Tørring og lagerleje m.v.	6	23	31	82	..	43
75 Dyr læge og medicin	3	10	45	69	..	37
76 Inseminering og kontrolforening m.v.	8	21	85	163	..	81
77 Forsikringer	12	24	37	61	..	39
78 Andel personbil, regnskabsføring m.v.	36	70	90	119	..	91
80 Afskrivning, driftsbygninger	12	46	101	191	..	104
81 Afskrivning, grundforbedringer	1	1	5	7	..	4
82 Afskrivning, inventar	29	90	157	339	..	182
83 Lønnet arbejdskraft	7	39	163	470	..	201
84 Ejendomsskatter	9	33	27	42	..	34
<b>85 Driftsresultat før renter</b>	<b>-66</b>	<b>-34</b>	<b>367</b>	<b>656</b>	<b>..</b>	<b>284</b>
<b>86 Nettorenteudgift</b>	<b>81</b>	<b>296</b>	<b>417</b>	<b>689</b>	<b>..</b>	<b>444</b>
87 Renteindtægt	7	10	10	16	..	12
88 Renteudgift	78	215	365	577	..	363
89 Forpagtningsafgift	10	90	62	129	..	93
<b>90 Generelle driftstilskud</b>	<b>93</b>	<b>315</b>	<b>351</b>	<b>627</b>	<b>..</b>	<b>415</b>
159 Støtte til økologisk jordbrugsproduktion	20	69	69	110	..	81
91 Enkeltbetalingsordning	65	229	253	439	..	297
<b>92 Driftsresultat</b>	<b>-54</b>	<b>-15</b>	<b>301</b>	<b>594</b>	<b>..</b>	<b>256</b>
<b>93 Forrentningsprocent af aktiver i selveje</b>	<b>-4,0</b>	<b>-1,5</b>	<b>2,6</b>	<b>3,9</b>	<b>..</b>	<b>2,2</b>
<b>94 Lønningsevne, kr. pr. time</b>	<b>-88</b>	<b>-15</b>	<b>98</b>	<b>131</b>	<b>..</b>	<b>87</b>

**Tabel 5.3 Heltids- og deltidsbedrifter: Investering, finansiering og balance**

Part- and full-time holdings: Investments, financing and balance

	----- Heltidsbedrifter -----				
	Deltids- bedrifter	----- 1,0-1,9	----- 2,0-2,9	----- 3,0 +	----- Økologistatus --- Un. Oml Omlagte
<b>ANTAL BEDRIFTER</b>					
<b>1 Population</b>	<b>1 306</b>	<b>333</b>	<b>250</b>	<b>230</b>	<b>10</b>
<b>2 Stikprøve</b>	<b>133</b>	<b>58</b>	<b>72</b>	<b>62</b>	<b>3</b>
<b>INVESTERING OG FINANSIERING</b>	----- 1 000 kr. pr. bedrift . 1 000 DKK per holding -----				
<b>95 Investeringer</b>	<b>243</b>	<b>1 004</b>	<b>1 390</b>	<b>3 037</b>	<b>..</b>
96 Heraf investeringer i bedriftens jordbrugsaktiver	10	625	832	1 718	..
97 Nettokøb af jord og bygninger m.v.	-38	451	89	602	..
98 Mælkekvote	-	-33	15	125	..
99 Kvægstalde	3	5	230	231	..
100 Svinestalde	-	-	138	10	..
101 Fjerkræstalde, lagerbygninger m.v.	17	29	43	100	..
102 Husdyr og lagerbeholdninger	-2	21	83	142	..
103 Inventar	30	152	234	507	..
<b>104 Egenfinansiering</b>	<b>88</b>	<b>124</b>	<b>405</b>	<b>927</b>	<b>..</b>
<b>105 Fremmedfinansiering</b>	<b>155</b>	<b>879</b>	<b>986</b>	<b>2 110</b>	<b>..</b>
106 Realkredit	152	400	618	1 569	..
107 Bank	31	304	403	829	..
108 Anden gæld	8	16	69	17	..
109 Akkord på gæld	-	-	-	-	..
110 Låneomkostninger	8	17	15	18	..
111 Forpagtning	-29	175	-89	-287	..
<b>BALANCE, ULTIMO</b>					
<b>112 Aktiver i selveje</b>	<b>4 130</b>	<b>9 606</b>	<b>13 974</b>	<b>23 758</b>	<b>..</b>
113 Jordbrugsaktiver	2 626	7 158	11 885	20 223	..
114 Brugerbolig, personbil m.v.	844	942	846	842	..
115 Andre erhverv	286	493	452	643	..
116 Værdipapirer	89	212	290	250	..
117 Bankindlån	160	247	113	365	..
118 Andre finansielle aktiver	125	554	388	1 435	..
<b>119 Gæld</b>	<b>2 374</b>	<b>5 943</b>	<b>9 564</b>	<b>16 369</b>	<b>..</b>
120 Statslån	-	1	5	2	..
121 Jordbrugs- og indeksslån	24	32	20	53	..
122 Rentetilpasningslån	326	940	1 313	1 761	..
123 Eurolån	223	945	2 550	3 933	..
124 Realkreditlån i øvrigt	1 302	2 784	3 376	6 634	..
125 Banklån	376	761	1 665	3 116	..
126 Varegæld og anden gæld	123	480	634	870	..
<b>127 Egenkapital, ultimo</b>	<b>1 756</b>	<b>3 663</b>	<b>4 410</b>	<b>7 388</b>	<b>..</b>
<b>128 Gældsprocent, ultimo</b>	<b>58</b>	<b>62</b>	<b>68</b>	<b>69</b>	<b>..</b>
<b>129 Forpagtningsværdi</b>	<b>144</b>	<b>1 065</b>	<b>685</b>	<b>1 058</b>	<b>..</b>

**Tabel 5.4 Heltids- og deltidsbedrifter: Brugerfamiliens indkomst, opsparing og egenkapital**  
 Part- and full-time holdings: Family income, savings, and net capital

	Deltids- bedrifter	Heltidsbedrifter			Økologistatus	
		1,0-1,9	2,0-2,9	3,0 +	Un. oml	Omlagte
<b>ANTAL BEDRIFTER (Inkl. privatøkonomi)</b>						
<b>1 Population</b>	<b>1 281</b>	<b>321</b>	<b>245</b>	<b>206</b>	<b>10</b>	<b>761</b>
<b>2 Stikprøve</b>	<b>128</b>	<b>53</b>	<b>71</b>	<b>56</b>	<b>3</b>	<b>177</b>
<b>INDKOMST OG FORBRUG</b>						
	----- 1 000 kr. pr. bedrift . 1 000 DKK per holding -----					
<b>130 Driftsresultat før renter, løn, pension m.v.</b>	<b>518</b>	<b>385</b>	<b>636</b>	<b>906</b>	<b>..</b>	<b>605</b>
131 Driftsresultat før renter, jordbrug	-65	-37	385	619	..	271
132 Overskud, brugerbolig	36	42	37	39	..	40
133 Driftsresultat før renter, andre erhverv	49	35	38	90	..	51
134 Lønindtægt, bruger	269	137	12	24	..	68
135 Lønindtægt, andre familiemedlemmer	164	160	130	105	..	135
136 Pension og dagpenge m.v.	64	48	34	28	..	39
<b>137 Nettorenteudgift</b>	<b>112</b>	<b>327</b>	<b>463</b>	<b>742</b>	<b>..</b>	<b>481</b>
138 Renteindtægter	11	12	12	19	..	14
139 Renteudgifter	112	261	412	655	..	414
140 Forpagtningsafgift	10	78	63	107	..	82
<b>90 Generelle driftstilskud</b>	<b>92</b>	<b>308</b>	<b>358</b>	<b>632</b>	<b>..</b>	<b>412</b>
<b>141 Løbende indkomst</b>	<b>498</b>	<b>366</b>	<b>531</b>	<b>796</b>	<b>..</b>	<b>535</b>
142 Personlige skatter	156	81	81	123	..	93
143 Privatforbrug	340	336	336	355	..	343
<b>144 Løbende opsparing</b>	<b>2</b>	<b>-51</b>	<b>113</b>	<b>317</b>	<b>..</b>	<b>99</b>
<b>UDVIKLING I EGENKAPITAL</b>						
<b>145 Egenkapital, primo</b>	<b>1 755</b>	<b>3 588</b>	<b>4 109</b>	<b>6 586</b>	<b>..</b>	<b>4 593</b>
<b>146 Egenkapitalforskydninger i alt</b>	<b>4</b>	<b>87</b>	<b>399</b>	<b>990</b>	<b>..</b>	<b>422</b>
144 Løbende opsparing	2	-51	113	317	..	99
147 Arv, gaver, pensionsopsparing m.v.	15	13	18	23	..	17
148 Låneomkostninger m.v.	27	31	52	92	..	55
149 Kapitalændringer på aktiver	19	200	480	786	..	442
150 Kapitalændringer på gæld	-5	-45	-159	-44	..	-81
<b>127 Egenkapital, ultimo</b>	<b>1 759</b>	<b>3 675</b>	<b>4 508</b>	<b>7 576</b>	<b>..</b>	<b>5 015</b>

**Tabel 6.1 Planteproduktion: Ressourcer og høstudbytte**

Crop production: Resource input and yields.

	-----Omlagte økologiske bedrifter-----				Konventionelle jordbrug
	Deltids-bedrifter	Heltids-bedrifter	I alt	2004	2005 <sup>1</sup>
<b>ANTAL BEDRIFTER</b>					
<b>1 Population</b>	<b>935</b>	<b>217</b>	<b>1 152</b>	<b>1 162</b>	<b>..</b>
<b>2 Stikprøve</b>	<b>103</b>	<b>44</b>	<b>147</b>	<b>139</b>	<b>180</b>
<b>RESSOURCER</b>					
	-----1 000 kr. pr. bedrift . 1 000 DKK per holding---				
<b>3 Jordbrugsareal, ha, primo</b>	<b>30</b>	<b>124</b>	<b>48</b>	<b>44</b>	<b>44</b>
4 Selveje	24	69	33	31	35
5 Forpagtning	6	55	15	13	9
<b>6 Arealanvendelse, ha</b>	<b>29,3</b>	<b>135,4</b>	<b>49,3</b>	<b>43,8</b>	<b>44,0</b>
7 Vårbyg	3,8	11,0	5,2	5,1	14,4
8 Hvede	2,7	16,2	5,2	6,0	10,3
9 Korn i øvrigt	7,3	25,6	10,7	8,8	4,0
10 Ærter	0,9	5,1	1,7	3,2	0,2
11 Raps	0,3	1,3	0,5	0,6	1,0
12 Frø- og gartneriafgrøder m.v.	0,7	11,6	2,7	2,4	2,3
13 Kartofler	0,3	2,1	0,6	0,6	0,5
14 Industrikartofler	-	-	-	-	1,1
15 Sukkerroer til fabrik	-	1,8	0,4	0,1	1,0
16 Foderroer	-	-	-	-	-
17 Helsæd og majs	2,1	8,8	3,4	5,2	1,6
18 Græs	9,5	48,0	16,8	6,9	4,2
19 Brak inkl. non-food	1,6	3,9	2,0	5,0	3,3
<b>20 Husdyrbestand, antal, primo</b>					
22 Ammekøer	2	6	3	3	3
23 Andet kvæg	6	16	8	8	9
24 Avlssvin	-	1	-	1	-
25 Andre svin	1	2	1	5	7
26 Dyreenheder	5	8	6	6	5
<b>27 Arbejdsindsats, timer</b>	<b>828</b>	<b>3 596</b>	<b>1 349</b>	<b>1 334</b>	<b>1 277</b>
28 Bruger	733	1 679	911	904	1 009
29 Andre familiemedlemmer	40	214	72	93	72
30 Lønnet arbejdskraft	56	1 704	366	337	196
31 Bruger alder, år	47	49	48	48	48
<b>32 Jordbrugsaktiver, primo, 1.000 kr.</b>	<b>2 717</b>	<b>8 905</b>	<b>3 881</b>	<b>3 466</b>	<b>4 165</b>
33 Fast ejendom	2 471	7 855	3 484	3 077	3 694
34 Husdyr	54	97	62	60	50
35 Inventar	158	710	262	251	299
36 Lagerbeholdninger	33	243	73	79	122
<b>HØSTUDBYTTE, HKG. PR. HA</b>					
37 Vårbyg	30	34	32	30	51
38 Hvede	37	39	38	34	72
39 Ærter	23	23	23	27	28
41 Kartofler	134	152	146	164	309
42 Industrikartofler	-	-	-	-	376

<sup>1</sup>Udsnit af de konventionelle planteavlbedrifter, der i bedriftsstørrelse, produktionssammensætning og bruger alder er sammenlignelige med de tilsvarende oplysninger for økologiske planteavlbedrifter.

**Tabel 6.2 Planteproduktion: Resultatopgørelse**

Crop production: Financial result

	-----Omlagte økologiske bedrifter-----				Konv.
	Deltids- bedrifter	Heltids- bedrifter	I alt 2005	2004	Jordbrug 2005 <sup>1</sup>
<b>ANTAL BEDRIFTER</b>					
<b>1 Population</b>	<b>935</b>	<b>217</b>	<b>1 152</b>	<b>1 162</b>	<b>..</b>
<b>2 Stikprøve</b>	<b>103</b>	<b>44</b>	<b>147</b>	<b>139</b>	<b>180</b>
<b>RESULTATOPGØRELSE, JORDBRUG</b>	-----1 000 kr. pr. bedrift . 1 000 DKK per holding---				
<b>44 Bruttoudbytte</b>	<b>137</b>	<b>1 091</b>	<b>316</b>	<b>395</b>	<b>421</b>
46 Korn	41	197	70	68	116
156 Kartofler	2	60	13	12	28
157 Gartneriafgrøder	7	463	93	79	127
158 Øvrige afgrøder	23	137	44	44	47
49 Mælk	-	-	-	-	-
50 Andet udbytte af kvæg	13	45	19	20	27
51 Svin	5	10	6	4	7
53 Fjerkræ	10	-	8	17	-
54 Pelsdyr	-	-	-	-	-
55 Får og heste m.v.	6	-1	4	9	1
56 Arbejde for andre, husleje m.v.	29	175	56	43	58
58 Tilskud til planteproduktion	-	2	1	83	4
59 Tilskud til husdyrproduktion	1	3	2	19	5
<b>60 Driftsomkostninger</b>	<b>219</b>	<b>1 129</b>	<b>390</b>	<b>374</b>	<b>411</b>
62 Udsæd, indkøbt	14	79	26	30	31
160 Økologiske gødningsstoffer, indkøbt	2	16	5	3	1
63 Gødning, indkøbt	-	-	-	-	30
64 Kemikalier	-	-	-	-	23
65 Foderstoffer	16	33	20	22	20
66 Energi	13	73	24	21	25
67 Energiavgift	1	6	2	2	2
68 Vand	1	3	1	1	1
69 Vedligeholdelse, bygninger	6	25	10	12	8
70 Vedligeholdelse, grundforbedringer	3	12	4	3	4
71 Vedligeholdelse, inventar	18	92	32	31	34
73 Maskinstation	33	152	55	50	38
74 Tørring og lagerleje m.v.	6	84	21	14	22
75 Dyrlæge og medicin	2	3	2	2	1
76 Inseminering og kontrolforening m.v.	5	8	6	6	2
77 Forsikringer	12	32	16	15	17
78 Andel personbil, regnskabsføring m.v.	35	89	45	41	41
80 Afskrivning, driftsbygninger	11	52	19	18	19
81 Afskrivning, grundforbedringer	1	2	1	1	1
82 Afskrivning, inventar	26	131	46	46	53
83 Lønnet arbejdskraft	5	194	40	40	21
84 Ejendomsskatter	9	42	15	16	15
<b>85 Driftsresultat før renter</b>	<b>-82</b>	<b>-38</b>	<b>-74</b>	<b>22</b>	<b>10</b>
<b>86 Nettorenteudgift</b>	<b>76</b>	<b>372</b>	<b>132</b>	<b>130</b>	<b>116</b>
87 Renteindtægt	8	13	9	5	8
88 Renteudgift	73	229	103	104	101
89 Forpagtningsafgift	11	155	38	32	23
<b>90 Generelle driftstilskud</b>	<b>93</b>	<b>405</b>	<b>152</b>	<b>45</b>	<b>109</b>
159 Støtte til økologisk jordbrugsproduktion	20	88	33	40	-
91 Enkeltbetalingsordning	67	264	104	-	103
<b>92 Driftsresultat</b>	<b>-65</b>	<b>-5</b>	<b>-54</b>	<b>-63</b>	<b>3</b>
<b>93 Forrentningsprocent af aktiver i selveje</b>	<b>-4,4</b>	<b>-0,8</b>	<b>-2,9</b>	<b>-3,4</b>	<b>-1,7</b>
<b>94 Lønningsevne, kr. pr. time</b>	<b>-117</b>	<b>30</b>	<b>-43</b>	<b>-37</b>	<b>-30</b>

<sup>1</sup> Se note til tabel 6.1.



**Tabel 6.3 Planteproduktion: Investering, finansiering og balance**

Crop production: Investments, financing and balance

	-----Omlagte økologiske bedrifter-----			Konv. jordbrug	
	Deltids- bedrifter	Heltids- bedrifter	----- I alt ----- 2005	2004	2005 <sup>1</sup>
<b>ANTAL BEDRIFTER</b>					
<b>1 Population</b>	<b>935</b>	<b>217</b>	<b>1 152</b>	<b>1 162</b>	<b>..</b>
<b>2 Stikprøve</b>	<b>103</b>	<b>44</b>	<b>147</b>	<b>139</b>	<b>180</b>
<b>INVESTERING OG FINANSIERING</b>					
	----- 1 000 kr. pr. bedrift . 1 000 DKK per holding ----				
<b>95 Investeringer</b>	<b>254</b>	<b>1 256</b>	<b>442</b>	<b>332</b>	<b>391</b>
<b>96 Heraf investeringer i bedriftens jordbrugsaktiver</b>	<b>1</b>	<b>882</b>	<b>167</b>	<b>112</b>	<b>169</b>
97 Nettokøb af jord og bygninger m.v.	-42	569	73	44	78
98 Mælkekvote	-	-	-	-3	-8
99 Kvægstalde	3	-	2	7	1
100 Svinestalde	-	-	-	-	2
101 Fjærkræstalde, lagerbygninger m.v.	21	69	30	18	24
102 Husdyr og lagerbeholdninger	-5	44	4	-9	-11
103 Inventar	24	200	57	54	83
<b>104 Egenfinansiering</b>	<b>88</b>	<b>193</b>	<b>108</b>	<b>187</b>	<b>108</b>
<b>105 Fremmedfinansiering</b>	<b>166</b>	<b>1 063</b>	<b>334</b>	<b>144</b>	<b>282</b>
106 Realkredit	165	193	170	151	182
107 Bank	39	318	91	-10	103
108 Anden gæld	6	281	58	16	12
109 Akkord på gæld	-	-	-	-	-
110 Låneomkostninger	7	21	10	8	9
111 Forpagtning	-36	291	26	-4	-6
<b>BALANCE, ULTIMO</b>					
<b>112 Aktiver i selveje</b>	<b>4 185</b>	<b>11 187</b>	<b>5 503</b>	<b>5 582</b>	<b>6 114</b>
113 Landbrugsaktiver	2 578	8 069	3 611	3 518	4 142
114 Brugerbolig, personbil m.v.	860	936	874	913	885
115 Andre erhverv	317	873	422	464	475
116 Værdipapirer	113	210	131	233	159
117 Indlån i pengeinstitut	184	306	207	180	238
118 Andre finansielle aktiver	134	792	258	275	214
<b>119 Gæld</b>	<b>2 377</b>	<b>6 896</b>	<b>3 227</b>	<b>3 020</b>	<b>2 897</b>
120 Statslån	-	-	-	1	2
121 Jordbrugs- og indekslån	33	27	32	29	1
122 Rentetilpasningslån	345	851	440	329	415
123 Eurolån	170	1 141	353	376	421
124 Realkreditlån i øvrigt	1 327	3 002	1 642	1 470	1 359
125 Banklån	388	977	499	530	473
126 Varegæld og anden gæld Finansielle	114	898	262	284	226
<b>127 Egenkapital, ultimo</b>	<b>1 808</b>	<b>4 291</b>	<b>2 275</b>	<b>2 562</b>	<b>3 217</b>
<b>128 Gældsprocent, ultimo</b>	<b>57</b>	<b>62</b>	<b>59</b>	<b>54</b>	<b>47</b>
<b>129 Forpagtningsværdi</b>	<b>142</b>	<b>1 735</b>	<b>442</b>	<b>367</b>	<b>255</b>

<sup>1</sup> Se note til tabel 6.1.

**Tabel 6.4 Planteproduktion: Brugerfamiliens indkomst, opsparing og egenkapital**

Crop production: Family income, savings, and net capital

	-----Omlagte økologiske bedrifter-----			Konv. jordbrug	
	Deltids- bedrifter	Heltids- bedrifter	I alt 2005	2004	2005 <sup>1</sup>
<b>ANTAL BEDRIFTER (Inkl. Privatøkonomi)</b>					
<b>1 Population</b>	<b>910</b>	<b>194</b>	<b>1 104</b>	<b>1 117</b>	<b>..</b>
<b>2 Stikprøve</b>	<b>98</b>	<b>36</b>	<b>134</b>	<b>129</b>	<b>177</b>
<b>INDKOMST OG FORBRUG</b>					
	---- 1 000 kr. pr. bedrift . 1 000 DKK per holding ----				
<b>130 Driftsresultat før renter, løn, pension m.v.</b>	<b>504</b>	<b>432</b>	<b>491</b>	<b>627</b>	<b>451</b>
131 Driftsresultat før renter, jordbrug	-81	-65	-78	13	12
132 Overskud, brugerbolig	37	42	38	41	38
133 Driftsresultat før renter, andre erhverv	60	53	59	79	48
134 Lønindtægt, bruger	265	177	250	271	192
135 Lønindtægt, andre familiemedlemmer	163	186	167	171	111
136 Pension og dagpenge m.v.	59	39	56	52	51
<b>137 Nettorenteudgift</b>	<b>107</b>	<b>404</b>	<b>159</b>	<b>169</b>	<b>148</b>
138 Renteindtægter	12	17	13	7	11
139 Renteudgifter	108	296	141	151	135
140 Forpagtningsafgift	11	126	31	25	23
90 Generelle driftstilskud	<b>91</b>	<b>399</b>	<b>145</b>	<b>42</b>	<b>110</b>
<b>141 Løbende indkomst</b>	<b>488</b>	<b>426</b>	<b>478</b>	<b>500</b>	<b>413</b>
142 Personlige skatter	152	101	143	145	126
143 Privatforbrug	331	353	335	322	273
<b>144 Løbende opsparing</b>	<b>5</b>	<b>-28</b>	<b>-</b>	<b>33</b>	<b>15</b>
<b>UDVIKLING I EGENKAPITAL</b>					
<b>145 Egenkapital, primo</b>	<b>1 820</b>	<b>4 701</b>	<b>2 326</b>	<b>2 164</b>	<b>3 043</b>
<b>146 Egenkapitalforskydninger i alt</b>	<b>-6</b>	<b>-265</b>	<b>-51</b>	<b>441</b>	<b>115</b>
144 Løbende opsparing	5	-28	-	33	-27
147 Arv, gaver, pensionsopsparing m.v.	16	1	14	48	28
148 Låneomkostninger m.v.	25	43	28	21	30
149 Kapitalændringer på aktiver	-2	65	10	419	150
150 Kapitalændringer på gæld	-	-260	-46	-37	-6
<b>127 Egenkapital, ultimo</b>	<b>1 814</b>	<b>4 436</b>	<b>2 275</b>	<b>2 606</b>	<b>3 159</b>

<sup>1</sup> Se note til tabel 6.1.

**Table 7.1 Mælkeproduktion: Ressourcer, høstudbytte og mælkeydelse**

Milk production: Resource input and yields.

	-----Omlagte økologiske bedrifter-----				Konv. Jordbrug 2005 <sup>1</sup>	
	----- Årskøer -----	----- I alt -----	----- 2005 -----	----- 2004 -----		
	-79	80-119	120 +	2005	2004	
<b>ANTAL BEDRIFTER</b>						
<b>1 Population</b>	<b>155</b>	<b>154</b>	<b>185</b>	<b>494</b>	<b>476</b>	<b>..</b>
<b>2 Stikprøve</b>	<b>32</b>	<b>49</b>	<b>47</b>	<b>128</b>	<b>115</b>	<b>194</b>
<b>RESSOURCER</b>						
	----- pr. bedrift . per holding -----					
<b>3 Jordbrugsareal, ha, primo</b>	<b>71</b>	<b>105</b>	<b>178</b>	<b>122</b>	<b>112</b>	<b>100</b>
4 Selveje	54	76	123	87	77	73
5 Forpagtning	17	29	55	35	35	28
<b>6 Arealanvendelse, ha</b>	<b>66,6</b>	<b>102,4</b>	<b>166,8</b>	<b>115,3</b>	<b>117,1</b>	<b>95,3</b>
7 Vårbyg	3,2	4,7	15,0	8,1	8,4	12,0
8 Hvede	1,2	1,5	3,3	2,1	2,3	7,4
9 Korn i øvrigt	4,5	7,4	16,3	9,8	6,8	1,8
10 Ærter	-	0,4	0,3	0,2	2,8	-
11 Raps	-	0,2	0,3	0,2	0,1	0,2
12 Frø- og gartneriafgrøder m.v.	0,0	0,1	1,4	0,6	0,2	0,8
13 Kartofler	0,2	0,0	0,3	0,2	0,1	0,0
14 Industrikartofler	-	-	-	-	-	0,5
15 Sukkerroer til fabrik	0,1	-	-	-	-	0,6
16 Foderroer	-	-	-	-	-	0,5
17 Helsæd og majs	13,9	25,6	37,4	26,3	36,1	32,0
18 Græs	41,1	60,5	89,9	65,4	27,2	32,2
19 Brak inkl. non-food	2,3	2,0	2,5	2,3	33,0	7,2
<b>20 Husdyrbestand, antal, primo</b>						
21 Mælkekøer	55	98	142	101	91	99
22 Ammekøer	-	1	-	-	-	-
23 Andet kvæg	60	99	144	104	97	110
24 Avlssvin	1	-	-	-	-	-
25 Andre svin	4	-	-	1	4	1
26 Dyreenheder	85	151	224	157	143	154
<b>27 Arbejdsindsats, timer</b>	<b>3 031</b>	<b>4 202</b>	<b>6 006</b>	<b>4 509</b>	<b>4 340</b>	<b>4 282</b>
28 Bruger	2 273	2 462	2 486	2 412	2 394	2 496
29 Andre familiemedlemmer	217	355	763	464	488	487
30 Lønnet arbejdskraft	540	1 384	2 757	1 633	1 458	1 299
31 Bruger alder, år	47	45	46	46	46	46
<b>32 Jordbrugsaktiver, primo, 1.000 kr.</b>	<b>7 685</b>	<b>12 018</b>	<b>20 216</b>	<b>13 724</b>	<b>11 760</b>	<b>12 488</b>
33 Fast ejendom	6 480	9 815	16 509	11 272	9 639	10 189
34 Husdyr	437	735	1 066	766	723	770
35 Inventar	563	1 074	2 019	1 267	1 030	1 118
36 Lagerbeholdninger	205	393	622	420	368	411
<b>HØSTUDBYTTE, HKG. PR. HA</b>						
37 Vårbyg	41	35	38	38	42	50
38 Hvede	48	42	42	43	47	70
39 Ærter	-	50	28	39	27	-
41 Kartofler	133	200	150	144	190	100
42 Industrikartofler	-	-	-	-	-	405
<b>MÆLK, YDELSE OG PRIS</b>						
157 Ydelse, kg EK-mælk pr. årsko	7 337	7 603	7 660	7 590	7 390	8 576
158 Pris, øre pr. kg EK-mælk	258	260	256	257	261	219

<sup>1</sup> Udsnit af de konventionelle kvægbedrifter, der i bedriftsstørrelse, produktionssammensætning og brugeralder er sammenlignelige med de tilsvarende oplysninger for økologiske kvægbedrifter

**Tabel 7.2 Mælkeproduktion: Resultatopgørelse**

Milk production: Financial result

	-----Omlagte økologiske bedrifter-----				Konv. jordbrug	
	-----Årskøer-----		-----I alt-----		-----2005-----	
	-79	80-119	120+	2005	2004	2005 <sup>1</sup>
<b>ANTAL BEDRIFTER</b>						
<b>1 Population</b>	<b>155</b>	<b>154</b>	<b>186</b>	<b>494</b>	<b>476</b>	<b>..</b>
<b>2 Stikprøve</b>	<b>32</b>	<b>49</b>	<b>47</b>	<b>128</b>	<b>115</b>	<b>194</b>
<b>RESULTATOPGØRELSE, JORDBRUG</b>	----- 1 000 kr. pr. bedrift . 1 000 DKK per holding -----					
<b>44 Bruttoudbytte</b>	<b>1 246</b>	<b>2 308</b>	<b>3 535</b>	<b>2 433</b>	<b>2 417</b>	<b>2 300</b>
46 Korn	14	25	56	33	34	65
156 Kartofler	3	-	5	3	2	8
157 Gartneriafgrøder	-	2	11	5	3	6
158 Øvrige afgrøder	27	53	67	50	49	83
49 Mælk	1 032	1 964	2 911	2 026	1 813	1 874
50 Andet udbytte af kvæg	124	213	334	230	174	207
51 Svin	4	-	-	1	3	2
53 Fjerkræ	-	-	9	3	3	-
54 Pelsdyr	-	-	-	-	1	-
55 Får og heste m.v.	1	3	2	2	2	-
56 Arbejde for andre, husleje m.v.	39	45	138	78	48	45
58 Tilskud til planteproduktion	1	1	1	1	209	2
59 Tilskud til husdyrproduktion	1	1	1	1	77	9
<b>60 Driftsomkostninger</b>	<b>993</b>	<b>1 854</b>	<b>2 925</b>	<b>1 984</b>	<b>1 753</b>	<b>1 885</b>
62 Udsæd, indkøbt	28	57	90	60	64	52
160 Økologiske gødningsstoffer, indkøbt	2	5	6	4	4	-
63 Gødning, indkøbt	-	-	-	-	-	47
64 Kemikalier	-	-	-	-	-	32
65 Foderstoffer	251	510	712	504	443	495
66 Energi	47	89	141	95	69	81
67 Energifgift	5	9	15	10	9	9
68 Vand	6	5	9	7	6	8
69 Vedligeholdelse, bygninger	11	18	41	24	20	18
70 Vedligeholdelse, grundforbedringer	2	10	12	8	7	9
71 Vedligeholdelse, inventar	92	131	212	149	135	129
73 Maskinstation	130	238	330	239	212	206
74 Tørring og lagerleje m.v.	13	28	40	28	22	24
75 Dyrlæge og medicin	25	52	77	53	49	68
76 Inseminering og kontrolforening m.v.	53	99	165	109	87	110
77 Forsikringer	27	37	59	42	36	39
78 Andel personbil, regnskabsføring m.v.	63	85	113	89	77	75
80 Afskrivning, driftsbygninger	65	115	186	126	114	120
81 Afskrivning, grundforbedringer	3	6	5	5	4	3
82 Afskrivning, inventar	94	178	321	205	179	175
83 Lønnet arbejdskraft	54	157	349	197	180	159
84 Ejendomsskatter	20	26	42	30	34	25
<b>85 Driftsresultat før renter</b>	<b>252</b>	<b>454</b>	<b>610</b>	<b>449</b>	<b>665</b>	<b>415</b>
<b>86 Nettorenteudgift</b>	<b>261</b>	<b>464</b>	<b>683</b>	<b>482</b>	<b>461</b>	<b>424</b>
87 Renteindtægt	5	16	17	13	6	12
88 Renteudgift	234	414	595	425	374	373
89 Forpagtningsafgift	32	65	105	70	93	64
<b>90 Generelle driftstilskud</b>	<b>239</b>	<b>391</b>	<b>606</b>	<b>424</b>	<b>94</b>	<b>298</b>
159 Støtte til økologisk jordbrugsproduktion	38	76	114	78	70	-
91 Enkeltbetalingsordningen	172	287	449	311	-	285
<b>92 Driftsresultat</b>	<b>231</b>	<b>381</b>	<b>533</b>	<b>391</b>	<b>298</b>	<b>290</b>
<b>93 Forrentningsprocent af aktiver i selveje</b>	<b>1,4</b>	<b>3,3</b>	<b>3,4</b>	<b>3,0</b>	<b>2,4</b>	<b>1,9</b>
<b>94 Lønningsevne, kr. pr. time</b>	<b>73</b>	<b>115</b>	<b>117</b>	<b>107</b>	<b>94</b>	<b>79</b>



**Tabel 7.4 Mælkeproduktion: Brugerfamiliens indkomst, opsparing og egenkapital**

Milk production: Family income, savings, and net capital

	-----Omlagte økologiske bedrifter-----			----- I alt -----		Konv. jordbrug 2005 <sup>1</sup>
	----- Årskøer ----- -79	80-120	120+	2005	2004	
<b>ANTAL BEDRIFTER (Inkl. privatøkonomi)</b>						
<b>1 Population</b>	<b>155</b>	<b>154</b>	<b>166</b>	<b>475</b>	<b>459</b>	<b>..</b>
<b>2 Stikprøve</b>	<b>32</b>	<b>49</b>	<b>43</b>	<b>124</b>	<b>110</b>	<b>180</b>
<b>INDKOMST OG FORBRUG</b>						
	----- 1 000 kr. pr. bedrift . 1 000 DKK per holding -----					
<b>130 Driftsresultat før renter, løn, pension m.v.</b>	<b>467</b>	<b>717</b>	<b>826</b>	<b>673</b>	<b>878</b>	<b>563</b>
131 Driftsresultat før renter, jordbrug	252	454	575	431	639	386
132 Overskud, brugerbolig	38	36	40	38	38	36
133 Driftsresultat før renter, andre erhverv	6	29	80	39	36	6
134 Lønindtægt, bruger	7	13	22	14	18	13
135 Lønindtægt, andre familiemedlemmer	134	154	81	122	115	84
136 Pension og dagpenge m.v.	30	31	27	29	34	38
<b>137 Nettorenteudgift</b>	<b>288</b>	<b>502</b>	<b>749</b>	<b>518</b>	<b>483</b>	<b>436</b>
138 Renteindtægter	6	17	21	15	7	11
139 Renteudgifter	262	454	673	468	410	405
140 Forpagtningsafgift	32	65	96	65	81	42
<b>90 Generelle driftstilskud</b>	<b>239</b>	<b>391</b>	<b>618</b>	<b>420</b>	<b>94</b>	<b>291</b>
<b>141 Løbende indkomst</b>	<b>417</b>	<b>605</b>	<b>695</b>	<b>575</b>	<b>489</b>	<b>418</b>
142 Personlige skatter	79	100	93	91	112	82
143 Privatforbrug	310	341	359	337	303	274
<b>144 Løbende opsparing</b>	<b>28</b>	<b>164</b>	<b>244</b>	<b>147</b>	<b>74</b>	<b>63</b>
<b>UDVIKLING I EGENKAPITAL</b>						
<b>145 Egenkapital, primo</b>	<b>3 085</b>	<b>3 494</b>	<b>7 033</b>	<b>4 595</b>	<b>4 368</b>	<b>4 513</b>
<b>146 Egenkapitalforskydninger i alt</b>	<b>373</b>	<b>602</b>	<b>1 201</b>	<b>736</b>	<b>91</b>	<b>590</b>
144 Løbende opsparing	28	164	244	147	74	63
147 Arv, gaver, pensionsopsparing m.v.	9	26	25	20	18	11
148 Låneomkostninger m.v.	32	55	99	63	46	43
149 Kapitalændringer på aktiver	373	479	1 069	651	133	568
150 Kapitalændringer på gæld	-6	-12	-37	-19	-87	-9
<b>127 Egenkapital, ultimo</b>	<b>3 458</b>	<b>4 097</b>	<b>8 234</b>	<b>5 332</b>	<b>4 459</b>	<b>5 103</b>

<sup>1</sup> Se note til tabel 7.1.

## Materialeudvælgelse og beregningsmetoder

Ved udvælgelsen af regnskabsførende jordbrug til statistikken tages der hensyn til såvel ønsket om en repræsentativ national regnskabsstatistik for økologisk jordbrug som til de krav, der stilles i forbindelse med EU-informationsnettet for landøkonomisk bogføring. I dette afsnit er materialeudvælgelse og udarbejdelse af statistikken kort beskrevet. Mere dybtgående information på FOI's hjemmeside: [www.kvl.foi.dk](http://www.kvl.foi.dk).

Statistikken er baseret på en stikprøve, og resultaterne er derfor behæftet med nogen usikkerhed, selvom der er tale om et repræsentativt udtræk med en stratifikation, der tager højde for, at alle bedrifter repræsenteres. Usikkerheden er forskellig for de enkelte poster og vil være størst for poster som investeringer, der kan variere meget mellem bedrifter eller over tid.

### Klassifikation og gruppering af bedrifterne

Bedrifterne i det økologiske jordbrug klassificeres efter forskellige kriterier baseret på data fra Plantedirektoratet og Danmarks Statistik. Disse klassificeringer danner grundlag for en inddeling af populationerne i grupper.

Autorisationsdatoen er afgørende for, om de enkelte bedrifter karakteriseres som værende *omlagte* eller *under omlægning*. Kun bedrifter, der har været omlagt i hele regnskabsåret, klassificeres som *omlagte*. De bedrifter, der er omlagt i løbet af året, kategoriseres i gruppen *under omlægning*. Plantedirektoratets fastlæggelse af første autorisationsdato har for 2005-oplysningerne betydet, at der har været en ekstraordinær nedgang i antallet af bedrifter under omlægning.

De enkelte bedrifter klassificeres efter *økonomisk størrelse* på baggrund af deres standarddækningsbidrag (SDB). Standarddækningsbidraget udtrykker forskellen mellem bruttoudbyttet og de tilhørende stykomkostninger. For alle afgrødetyper og husdyrarter beregnes SDB som et gennemsnit af de faktiske dækningsbidrag for en given referenceperiode. Inddelingen efter *driftsform* sker på grundlag af standarddækningsbidragets sammensætning. Som hovedregel henføres en bedrift til en given driftsform, når mere end 2/3 af bedriftens samlede SDB kommer fra den givne driftsform.

De udvalgte regnskaber har statustidspunkt 1. januar og resultaterne i nærværende publikation dækker således regnskabsåret 2005.

### **Andre beregnede størrelser**

Grupperingerne efter *arbejdsindsats* (herunder opdelingen i heltids- og deltidsbedrifter) foretages på grundlag af de enkelte bedrifters standardarbejdsforbrug. Dette beregnes ved hjælp af en funktion, som tager hensyn til omfanget af bedriftens aktiviteter opdelt på de enkelte driftsgrene. Bedrifter med 1.665 standardarbejdstimer (svarende til 1 årsværk) og derover defineres som heltidsbedrifter.

Standardarbejdsforbruget benyttes for at undgå en u hensigtsmæssig indvirkning af arbejdskraftens kvalitet, bedriftens mekaniseringsgrad og maskinstationsanvendelse, hvilket ville være følgen af anvendelse af faktisk arbejdsindsats.

### **Udvælgelse af regnskabsførende jordbrug**

Statistikken er repræsentativ for populationen af økologiske jordbrug. Denne omfatter de 2119 bedrifter, som ifølge Plantedirektoratet havde en autorisation som økologisk jordbrug i maj 2005, og hvor det omfattede areal udgjorde mindst 10 ha, eller hvor der var jordbrugsaktiviteter svarende til en økonomisk størrelse på mindst 8 Europæiske Størrelses Enheder (ESE).

Endvidere gælder, at bedrifter, som af Plantedirektoratet klassificeres som havende både økologisk og konventionel drift, ikke medtages i statistikken som økologiske. For at mindske usikkerheden medtages ligeledes ikke de bedrifter, hvor der er mere end 75 pct. afvigelse i arealoplysninger mellem de tal Plantedirektoratet og Danmarks Statistik har oplyst.

Stikprøven på 325 regnskaber udgør 15 pct. af populationen. Ved opregningen er regnskaberne tildelt vægte, så de repræsenterer det samlede antal økologiske jordbrug. Regnskaberne indgår desuden i regnskabsstatistikkerne for landbrug og gartneri (jf. Serie A nr. 90 og Serie D nr. 26).

Betragtes delpopulationerne, varierer udvalgsprocenten betydeligt, dels for at tage højde for en større spredning i de økonomiske resultater blandt større bedrifter, dels for at opnå et tilstrækkeligt stort antal bedrifter til at repræsentere de mindre delpopulationer. Gennemsnitstallene pr. bedrift for hele populationen og for undergrupper beregnes som vejede gennemsnit.

Ved udvælgelsen er det tilstræbt, at det størst mulige antal jordbrug indgår i statistikken flere år i træk. Af de 325 jordbrug, der danner grundlag for den foreliggende publikation, indgik 60 pct. også i statistikken for 2004.



## Ordforklaring

## Table translations

**1 Population.** Det samlede antal bedrifter i Danmark i den pågældende gruppe.

**Population.** Number of holdings in Denmark in the group in question.

**2 Stikprøve.** Antal regnskaber anvendt i statistikken for den pågældende gruppe.

**Sample of accounts** from the group in question.

### RESSOURCER

### RESOURCE INPUT

**3 Jordbrugsareal, ha, primo.**

**Agricultural area, ha, at the beginning of the year.**

**4 Selveje.** Areal i selveje ekskl. bortforpagtning, skov, gårdsplads m.v., primo.

**Freehold.** Area in freehold at the beginning of the year.

**5 Forpagtning.** Tilforpagtet areal primo.

**Tenancy.** Rented utilized agricultural area at the beginning of the year.

**6 Arealanvendelse, ha.** Samlet dyrket areal i 2004. Afvigelse fra (3) skyldes nettokøb/-salg af jord eller ændringer i tilforpagtning fra status tidspunkt til dyrkning.

**Land use, ha.** Total area used. Deviations from (3) are due to net acquisition/sale of property or change in tenancy.

**7 Vårbyg.**

**Spring barley.**

**8 Hvede.**

**Wheat.**

**9 Korn i øvrigt.** Vinterbyg, rug, havre og blandsæd.

**Other cereals.**

**10 Ærter.**

**Peas.**

**11 Raps.**

**Rape seed.**

**12 Frø- og gartneriafgrøder m.v.** Græs- og kløverfrø, andet frø, hør, sennep, valmue, kommen, grønsager, frugt og bær.

**Seeds and horticultural crops.** Vegetables, fruit and berries. Seeds of grass, clover, flax, mustard, poppy, caraway ect.

**13 Kartoffler.** Til konsum.

**Potatoes for consumption**

**14 Industrikartofler.** Til forarbejdning.

**Potatoes for processing**

**15 Sukkerroer til fabrik.**

**Sugar beet.**

**16 Foderroer.**

**Fodder beet.**

**17 Hø og majs.** Til opfodring og ensilering.

**Maize and cereals.** Silage cereals for roughage.

**18 Græs.** Både vedvarende og sædskiftegræs samt grøntafgrøder til tørring.

**Grass.** Permanent and rotational, and drying purpose crops.

**19 Brak inkl. non-food.** Non-food er primært raps.

**Set aside incl. non-food.**

**20 Husdyrbestand.** Antal, primo.

**Number of livestock,** at the beginning of the year

**21 Malkekøer.**

**Dairy cows.**

**22 Ammekøer.**

**Suckling cows.**

**23 Andet kvæg.** Kvier, kviekalve, tyre, stude og slagtekalve (handyr).

**Other cattle.**

- 24 Avlssvin.** Søer, gylte og orner.
- 25 Andre svin.** Smågrise, slagtesvin og polte.
- 26 Dyreenheder.** Beregnet efter gældende omregningsfaktorer. Fra 2003 ifølge bekendtgørelse 604 af 15/07 2002. For 2002 og tidligere år ifølge Miljøministeriets bekendtgørelse nr. 877, 10.12.1998.
- 27 Arbejdsindsats, timer.** Samlet indsats af såvel lønnet som ulønnet arbejdskraft. (28 + 29 + 30)
- 28 Bruger.**
- 29 Andre familiemedlemmer.** Primært ægtefælle.
- 30 Lønnet arbejdskraft.** Den lønnede del af arbejdsindsatsen, dvs. ekskl. brugerfamiliens arbejdsindsats.
- 31 Bruger alder, år.** Brugerens alder pr. 30. juni.
- 32 Jordbrugsaktiver, primo, 1.000 kr.** Bedriftens samlede jordbrugsaktiver inkl. tilforpagtning. (33 + 34 + 35 + 36)
- 33 Fast ejendom.** Jord, driftsbygninger, jordbeholdninger af udsæd og gødning samt mælkekvote (80 pct. af prisen på senest foreliggende mælkekvotebørs). Værdien af jord og bygninger ansættes med udgangspunkt i den officielle ejendomsvurdering. Stuehuse er ikke medregnet.
- 34 Husdyr.**
- 35 Inventar.** Optaget til genanskaffelsesværdi.
- 36 Lagerbeholdninger.** Inkl. pelsskind.

#### HØSTUDBYTTE, HKG PR. HA

- 37 Vårbyg.** Hkg
- 38 Hvede.** Hkg
- 39 Ærter.** Hkg

#### RESULTATOPGØRELSE, JORDBRUG

- 44 Bruttoudbytte.** Indtægter ved salg af bedriftens produkter, arbejde for andre, værdiændringer (primært reale, dvs. at statusændringer, som kan henføres til prisudviklingen, ikke er medtaget) af husdyrbestand og lagerbeholdninger, naturalier til privat og lønnet arbejdskraft samt direkte tilskud.
- 45 Planteproduktion.** Salg og beholdningsændringer. Ekskl. tilskud og interne overførsler af fx korn og grovfoder. (46 + 47)

#### Breeding pigs.

#### Other pigs.

#### Livestock units. Average number.

**Labour input, hours.** Total labour input paid as well as unpaid. (28 + 29 + 30)

#### Farmer.

#### Other family members

**Paid labour.** Number of hours with paid labour, which is total labour input minus labour by the holder and family.

**Age of farmer,** years on June 30<sup>th</sup>.

**Agricultural assets, beginning of year, 1.000 DKK.** The total value of agricultural assets in the holding incl. tenancy. (33 + 34 + 35 + 36)

**Real property, 1.000 DKK.** Land, buildings, stocks in ground, quota.

**Livestock, 1.000 DKK**

**Equipment, 1.000 DKK.** Replacement cost.

**Stocks in store, 1.000 DKK.** Including pelts.

#### CROP YIELDS, HKG PER HA

- Spring barley.** Hkg
- Wheat.** Hkg
- Peas.** Hkg

#### FINANCIAL RESULT, AGRICULTURE

**Gross output.** The value of production including change in stock of products produced on the holding but excluding internal transfers.

**Crop production.** Total gross output from crops production incl. change in stocks and excl. subsidies and internal transfers of i.e. cereals and roughage. (46 + 47)

- 46 Korn.** Bruttoudbyttet for alle slags korn inkl. beholdningsændringer og ekskl. interne overførsler.
- 47 Andre afgrøder.** Primært salgsafgrøder som kartofler, ærter, raps (156 + 157 + 158).
- 48 Kvæg.** Mælk (49) og andet udbytte af kvæg (50).
- 49 Mælk.** Mælkesalg fratrukket EU-superafgift. Udledning vedr. mejerifusion er medtaget under variabel 56.
- 50 Andet udbytte af kvæg.** Salg minus køb af kreaturer plus real tilvækst.
- 51 Svin.** Salg minus køb af svin plus real tilvækst.
- 52 Andre husdyr m.v.** (53 + 54 + 55 + 56).
- 53 Fjerkræ.** Primært salg af slagtekyllinger og konsumæg.
- 54 Pelsdyr.** Salg minus køb af avlsdyr samt salg af skind. Beholdningsændringerne af skind er ikke korigeret for prisudviklingen.
- 55 Får og heste m.v.**
- 56 Arbejde for andre, husleje m.v.** Primært maskinstationsarbejde udført for andre, udleje af driftsbygninger, jagtleje og udlodning i forbindelse med mejerifusion.
- 57 Produkttilskud.** Samlede produkttilskud til bedriften. (koblet støtte). (58 + 59).
- 58 Tilskud til planteproduktion.** Areal-, brak- og frøtilskud samt udligningspræmie til industrikartofler. For en stor del afkoblet i 2005. Den afkoblede støtte er vist i (91) Enkeltbetalingsordning.
- 59 Tilskud til husdyrproduktion.** Primært til slagtekalve (handyr), ammekøer og får. Fra 2005 kun til handyr og moderfår. Øvrig produktstøtte afkoblet og vist i (91) Enkeltbetalingsordning.
- 60 Driftsomkostninger.** Omkostninger forbundet med bruttoudbyttets frembringelse, herunder beholdningsformindskelse af foder, gødning og andre produktionsmidler. Nettorenteudgifter og vederlag til brugerfamilien er ikke medregnet.
- 61 Udsæd, foderstof, vedligehold m.v.** (62 + ... + 71)
- 62 Udsæd, indkøbt.** Dvs. at udsæd af egen avl ikke er medregnet.
- 63 Gødning, indkøbt.** Værdien af husdyrgødning fra egne husdyr er ikke medregnet.
- 64 Kemikalier.** Inkl. afgifter.
- Cereals.** Gross output from all types of cereals incl. change in stocks and excl. internal transfers.
- Other crops.** Gross output from all other crops incl. change in stocks and excl. internal transfers.
- Cattle.** Milk (49) and other cattle output (50).
- Milk.** Less additional levy. Distribution from dairy merger is included in variable 56.
- Other cattle output.** Primarily from sales of meat.
- Pigs.** Gross output from pig production.
- Poultry, furred animals and other sources.** (53 + 54 + 55 + 56).
- Poultry.** Primarily from sales of broiles and eggs.
- Furred animals.** Gross output. Primarily from sales of pelts.
- Other livestock.** Mostly sheep and horses.
- Work for others, rent etc.** Mostly contract operations, rent from buildings or income from rent of hunting rights and distribution from dairy merger.
- Productsubsidies.** Total subsidies for the holding. (coupled subsidies). (58 + 59).
- Subsidies for crop production.** Areal payments, grass and clover seed subsidies and premium for potatoes for processing. To a large extent decoupled in 2005. The decoupled subsidy is shown in (91) Single payment scheme.
- Subsidies for livestock production.** Calves, suckling cows, sheep. From 2005 only for calves for slaughter and sheeps. Other livestock subsidies are decoupled and shown in (91) Single payment scheme.
- Costs, total.** Costs except interest, tenancy and labour input by the holder and family.
- Seed, feed, maintenance etc.** (62+... + 71)
- Seed, purchased.**
- Fertilizers, purchased.**
- Chemicals.** Incl. taxes.

<b>65 Foderstoffer.</b>	<b>Feedstuff.</b>
<b>66 Energi.</b>	<b>Energy.</b>
<b>67 Energiavgift.</b> Ikke-refunderet CO <sub>2</sub> -afgift.	<b>Energy tax.</b> Includes non-refundable tax on CO <sub>2</sub> .
<b>68 Vand.</b> Køb af vand samt afledningsafgift.	<b>Water.</b> Purchase of water and tax on sewage.
<b>69 Vedligeholdelse, bygninger.</b>	<b>Maintenance, buildings.</b>
<b>70 Vedligeholdelse, grundforbedringer.</b>	<b>Maintenance, land improvements.</b>
<b>71 Vedligeholdelse, inventar.</b>	<b>Maintenance, equipment.</b>
<b>72 Maskinstation og andre tjenesteydelser.</b> (73 + ... + 78).	<b>Contract operations and other services.</b> (73 + ... + 78).
<b>73 Maskinstation.</b>	<b>Contract operations.</b>
<b>74 Tørring og lagerleje m.v.</b> Inkluderer diverse omkostninger vedr. planteproduktion fx plastic til afdækning.	<b>Drying of crops, rent of storehouse.</b> Includes miscellaneous crops costs, plastic, etc.
<b>75 Dyr læge og medicin</b>	<b>Veterinarian service and medicine</b>
<b>76 Inseminering og kontrolforening m.v.</b> Inkluderer diverse omkostninger vedr. husdyrholdet.	<b>Insemination, control, association etc.</b>
<b>77 Forsikringer.</b> Kun for bedriften.	<b>Insurances.</b> Only for the holding.
<b>78 Andel personbil, regnskabsføring m.v.</b> Inkluderer fx telefon, kurser, faglitteratur.	<b>Business share of private car, bookkeeping etc.</b> Includes sundries such as telephone, textbooks etc.
<b>79 Afskrivninger i alt.</b> Beregnes på grundlag af genanskaffelsværdien undtagen for grundforbedringer. (80 + 81 + 82)	<b>Depreciations, total.</b> Based on replacement value, except for land improvements. (80 + 81 + 82)
<b>80 Afskrivning, driftsbygninger.</b> Afskrivningsgrundlaget er baseret på en særskilt opgørelse og ikke direkte på jordbrugsaktivernes værdi, jf. (32).	<b>Depreciations, buildings.</b> Based on separate account, not directly value of assets.
<b>81 Afskrivning, grundforbedringer.</b> Der anvendes normalt en lineær afskrivningsprocent på 10%. Afskrivningsgrundlaget er baseret på en særskilt opgørelse og ikke direkte på jordbrugsaktivernes værdi, jf. (32).	<b>Depreciations, land improvements.</b> Linear depreciation, 10%.
<b>82 Afskrivning, inventar.</b> I gennemsnit saldoafskrives med 15%. Afskrivningsgrundlaget er baseret på jordbrugsaktivernes værdi, jf. (36).	<b>Depreciations, equipment.</b> On average 15% of value.
<b>83 Lønnet arbejdskraft.</b> Udbetalt løn og naturalydelser minus tilskud til elevpladser og ansættelse af langtidsledige.	<b>Paid labour.</b> Wages paid less subsidies for apprentices and for employing long-term unemployed.
<b>84 Ejendomsskatter.</b> For såvel selvejet som forpagtet jord.	<b>Real property tax</b> on own land as well as rented land.
<b>85 Driftsresultat før renter.</b> Bruttoudbytte (44) minus driftsomkostninger (60).	<b>Operating profit.</b> Gross output (44) minus costs (60).
<b>86 Netto renteudgift.</b> Renteudgifter og forpagtningsudgift minus renteindtægter vedr. jordbrug. (88+89-87).	<b>Net interest expenditure.</b> Interest expenditure + tenancy payment - interest income concerning agriculture. (88+89-87).

<b>87 Renteindtægt.</b>	<b>Interest income.</b>
<b>88 Renteudgift.</b>	<b>Interest expenditure.</b>
<b>89 Forpagtningsafgift.</b> Ekskl. ejendomsskat.	<b>Tenancy payment.</b> Excl. landtax.
<b>90 Generelle driftstilskud.</b> Inkluderer afkoblet støtte jf. enkeltbetalingsordning og investeringsstøtte primært til forbedringer, miljø, økologisk produktion og yngre jordbrugere.	<b>General subsidies.</b> Includes single payment scheme and investment subsidies for primarily improvement schemes, organic production and young farmers.
<b>91 Enkeltbetalingsordning.</b> Støtte I form af afkoblede hektar-, mælke- og dyrepræmie.	<b>Single payment scheme.</b> Decoupled subsidies.
<b>92 Driftsresultat.</b> Driftsresultat før renter (85) minus Nettorenteudgift (86). Kvartilgrupper er angivet som gennemsnitsværdien for de bedrifter, der indgår i kvartilen.	<b>Net profit.</b> Operating profit (85) minus net interest expenditure (86). Quartile group figures are average of quartile groups.
<b>93 Forrentningsprocent af aktiver i selveje.</b> Driftsresultat før renter (85) + Generelle driftstilskud (90) – Brugerfamiliens vederlag (151) – forpagtningsafgift (89) <hr/> Kapitalindsats (152)	<b>Rate of return.</b> Operating profit before interest (85) + General subsidies (90) – Family remuneration (151) – tenancy payment (89) <hr/> Capital input (152)
<b>94 Lønningsevne, kr. pr. time.</b> Driftsresultat før renter (85) + Generelle driftstilskud (90) + omkostninger til lønnet arbejdskraft (83) – rentebelastning (153) – forpagtningsafgift (89) <hr/> Antal arbejdstimer (27)	<b>Labour income, DKK per hour.</b> Operating profit before interest (85) + General subsidies (90) + cost of paid labour (83) – calculated interest (153) – tenancy payment (89) <hr/> Labour input (27)
<b>INVESTERING OG FINANSIERING</b>	<b>INVESTMENTS AND FINANCING</b>
<b>95 Investeringer.</b> Samlede investeringer i landbruget, private aktiver, finansielle aktiver og pensionsopsparing.	<b>Investments.</b> Total investments in agricultural and private assets.
<b>96 Heraf investeringer i bedriftens jordbrugsaktiver.</b> (97 + .....+ 103).	<b>Investments in agricultural assets.</b> ( 97 + .....+ 103).
<b>97 Nettokøb af jord og bygninger m.v.</b> Køb minus salg af fast ejendom vedr. landbrug samt værdiændringer vedrørende til- eller bortforpagtning.	<b>Net acquisition of land and buildings.</b> Purchase of real estate net of sales. Changes in tenancy.
<b>98 Mælkekvote.</b>	<b>Milk quota.</b>
<b>99 Kvægstalde.</b>	<b>Cow sheds.</b>
<b>100 Svinestalde.</b>	<b>Piggeries.</b>
<b>101 Fjerkræstalde, lagerbygninger m.v.</b> Herunder bygninger til andre husdyr som fx mink.	<b>Poultry sheds, storehouses, etc.</b> Including buildings for other animals such as mink.
<b>102 Husdyr og lagerbeholdninger.</b>	<b>Livestock and stocks in store.</b>
<b>103 Inventar.</b> Køb minus salg af inventar.	<b>Equipment.</b> Investments minus sales of equipment.
<b>104 Egenfinansiering.</b>	<b>Internal financing.</b>
<b>105 Fremmedfinansiering.</b>	<b>External financing.</b>

**106 Realkredit.** Nettooptagelse af realkreditlån.

**Credit institute loans.** Net credit institute loans.

**107 Bank.** Nettooptagelse af banklån.

**Bank loans.** Net bank loans.

**108 Anden gæld.** Ændring i anden gæld, fx vare- og momsgæld.

**Other liabilities.** Changes in other debts such as goods and VAT liable.

**109 Akkord på gæld.** Gældseftergivelse fra kreditorer.

**Debt remission by agreement.** Voluntary cancelling of debts by creditors.

**110 Låneomkostninger.** Omkostninger i forbindelse med gæld udover renter og kurstab. Låneomkostninger i forbindelse med ejendomshandel og større investeringer medregnes i praksis ofte i investeringen.

**Credit charges.** Costs of borrowing money excluding interests and loss.

**111 Forpagtning.** Forskydning i værdi af tilforpagtning.

**Tenancy.** Change in value of rented land and buildings.

### BALANCE, ULTIMO

### BALANCE, END OF YEAR

**112 Aktiver i selveje.** Værdi af samlede aktiver ved slutningen af regnskabsåret inkl. private og finansielle aktiver, fx bolig, bil, bankindestående, værdipapirer mv. Forpagtningsværdi (129) er ikke inkluderet. (113+...+118).

**Assets, own, end of year.** Value of the holding as well as financial and private assets such as dwelling, car, bank deposits, securities etc. Tenancy assets (129) are not included. (113+...+118).

**113 Jordbrugsaktiver.** Værdien af jord, driftsbygninger, mælkekvote, husdyr, inventar og beholdninger, men ikke finansielle aktiver.

**Agricultural assets.** Value of the holding including land, buildings, equipment and stock, but not financial assets.

**114 Brugerbolig, personbil m.v.** Herunder også andre private aktiver som fx lystbåd eller campingvogn.

**Dwelling, private car etc.** Also including other private assets such as yachts and caravans.

**115 Andre erhverv.** Herunder bl.a. vindmølle, sommerhus og anparter.

**Other enterprises.** Including value of summer cottage and windmill.

**116 Værdipapirer.** Primært obligationer, aktier og pantebreve.

**Securities.** Stocks, bonds and mortgage deeds.

**117 Banklån.**

**Deposits in banks.**

**118 Andre finansielle aktiver.** Primært varetilgodehavende og kassebeholdning.

**Other financial assets.** Primarily goods receivable and cash in hand.

**119 Gæld.** Kontantværdi af gæld ultimo regnskabsåret. Gælden anført i variable (120) til (125) er optaget i realkreditinstitutter, og det er stort set kun denne gæld, som kursreguleres til kontantværdi.

**Dept, ultimo.** Value of debts at the end of the fiscal year. Debts in variables (120) to (125) are from credit institutes, and those are basically the only ones with a cash value different from nominal debts.

**120 Statslån.** Primært ældre lavtforrentede lån.

**Government loans.** Primarily old loans with a low interest rate.

**121 Jordbrugs- og indekslån.** Realkreditlån, hvor restgælden indekseres. Jordbrugslån, som blev ydet i forbindelse med refinansieringsordningen fra 1988, har statsstøtte (afdragsbidrag), der formindsker opskrivningen af restgælden i forhold til indekslån optaget på markedsvilkår.

**Index loans.** Credit institution loans with an annual indexation according to cost of living.

**122 Rentetilpasningslån.** Realkreditlån med variabel rente, som løbende refinansieres.

**Adjustment loans.** Credit institution loans with a variable interest rate.

- 123 Euro lån.** Realkreditlån med variabel eller fast rente, hvor alle betalinger foretages i euro.
- Euro loans.** Credit institution loans with a variable or fixed interest rate with all payments in EUROS.
- 124 Realkreditlån i øvrigt.** Almindelige realkreditlån. Omfatter desuden lån til yngre jordbrugere og gælds-saneringslån i DLR.
- Other credit institute loans.** Ordinary credit institu-tion loans, loans for young farmers and government guaranteed reorganization loans.
- 125 Banklån.** Lån i bank, herunder lån i udenlandsk valu-ta og kassekredit.
- Other bank loans.** Including bank loans in foreign currency and overdraft facilities.
- 126 Varegæld og anden gæld.** Herunder bl.a. privat pantebrevsgæld, kapitaliseret aftægt og personlige lån.
- Goods liabilities and other debts.** Including pri-vate mortgage deeds, personal loans and support for former owner of farm.
- 127 Egenkapital, ultimo.** Aktiver i selveje (112) minus gæld ultimo. (119).
- Net capital, end of year.** Own assets (112) minus debts ultimo. (119).
- 128 Gældsprocent, ultimo.** Gæld (119) som procent af aktiver i selveje (112).
- Ratio of debt.** Debts (119) as a percentage of own assets (112).
- 129 Forpagtningsværdi.** Værdi af tilforpagtet jord, byg-ninger og mælkekvote m.v.
- Tenancy.** Value of rented land, buildings and milk quota.

#### INDKOMST OG FORBRUG

- 130 Driftsresultat før renter, løn, pension m.v.**
- 131 Driftsresultat før renter, jordbrug.**
- 132 Overskud, brugerbolig.** En beregnet lejeværdi for boligen, som skønnes at svare til det beløb, boligen kunne have været udlejet til, minus vedligeholdelse, forsikringer og ejendomsskat.
- 133 Driftsresultat før renter, andre erhverv.**
- 134 Lønindtægt, bruger.**
- 135 Lønindtægt, andre familiemedlemmer.**
- 136 Pension og dagpenge mv.** For bruger og andre fa-miliemedlemmer.
- 137 Nettorenteudgifter.** (139 + 140 - 138).
- 138 Renteindtægter.**
- 139 Renteudgifter.**
- 140 Forpagtningsafgift.**
- 141 Løbende indkomst.** Driftsresultat før renter, løn, pension mv. minus nettorenteudgifter i alt. (130 - 137).
- 142 Personlige skatter.** Betalte skatter inkl. arbejdsmar-kedsbidrag.
- 143 Privatforbrug.** Inkl. Overskud af bolig jf. (132), priva-te forsikringer samt privat andel af omkostninger til bil.

#### INCOME AND CONSUMPTION

- Operating profit, wage income, pension etc.**
- Operating profit, agriculture.**
- Profit, dwelling.** Rental value of dwelling less main-tenance, insurance and land tax on the dwelling.
- Operating profit, other enterprises.**
- Wage income, farmer.**
- Wage income, other family members.**
- Pension and allowance.** For both holder and other family members.
- Interest, net.** (139 + 140 - 138).
- Interest received.**
- Interest expenditure.**
- Rent, tenancy.**
- Current income.** Operating profit, wage, pension etc. – net interest expenditure, total. (130 – 137).
- Personal tax.** Paid income tax.
- Private consumption.** Including rental value of dwelling cf. (132), private insurances and private share of car costs.

**144 Løbende opsparing.** Løbende indkomst minus personlige skatter minus privatforbrug. (141 - 142 - 143).

**Current savings.** Current income – personal tax – private consumption. (141 - 142 - 143).

#### UDVIKLING I EGENKAPITAL

#### CAPITAL DEVELOPMENT

**145 Egenkapital, primo.** Aktiver i selveje minus gæld.

**Net capital, start of the fiscal year.** Own assets minus debts at the beginning of the accounting year.

**146 Egenkapitalforskydninger i alt.** Samlede ændringer i egenkapitalen i løbet af året. (144+147-148+149+150).

**Net capital changes, total.** Total changes in net capital during the accounting year. (144+147-148+149+150).

**147 Arv, gaver, pensionsopsparing m.v.** Omfatter endvidere engangsposter somakkord på gæld og erstatninger. Udgiften til pensionsopsparing er medtaget her som et kapitaltab.

**Legacies, gifts, pension funds, etc.** Changes in net capital due to received legacy and gifts or payments for retirement.

**148 Låneomkostninger m.v.** Omfatter også tab på debitorer.

**Credit charges etc.** Includes losses on outstanding debts.

**149 Kapitalændringer på aktiver.** Ændringer i aktivernes værdi, som primært skyldes prisudviklingen.

**Capital changes, assets.** Changes in value of assets due to price changes.

**150 Kapitalændringer på gæld.** Kursændringer i forbindelse med afdrag, optagelse eller indfrielse af lån som kursreguleres. Endvidere kursændringer mellem primo- og ultimogælden.

**Capital changes, debts.** Changes in value of debts due to changes in market value. For tenancy due to changes in the land value.

**151 Brugert familiens vederlag.** Defineres som antal timer gange en fastsat timeløn. Timelønnen er 144 kr. for 2005, hvilket er den overenskomstmæssige løn for ansatte i landbruget.

**Family remuneration.** Calculated as hourly wages times the number of hours worked by the family. For 2005, the agreed wage was DKK 144 per hour.

**152 Kapitalindsats.** Værdien af jordbrugsaktiverne i selveje, primo.

**Capital input.** The value of occupier owned agricultural assets at the start of the fiscal year.

**153 Rentebelastning.** Beregnet som 4 pct. af jordbrugsaktivernes værdi. (152).

**Calculated interest.** Estimated as 4 per cent of the capital input at the beginning of the fiscal year. (152).

**154 Ydelse, kg EK-mælk pr. årsko.** Standardiseret mælkeydelse i forhold til fedt- og proteinprocent.

**Yield, kg. EK-milk per cow.** Yield corrected for percentage of fat and protein.

**155 Pris, øre pr. kg EK-mælk.**

**Price, DKK per 100 kg EK-milk.**

**156 Kartofler.** Bruttoudbytte ved salg af kartofler.

**Potatoes.** Specification of gross output from potatoes.

**157 Gartneriafgrøder.** Bruttoudbytte ved salg af grønsager, frugt, bær, blomster samt konservesærter.

**Horticultural crops.** Gross output from sale of vegetables, fruits, berries, flowers and peas for canning.

**158 Øvrige afgrøder.** Bruttoudbytte ved salg af afgrøder som f. eks. foderærter og raps. I Serie A indgår den i variabel 47 sammen med 159 og 160.

**Additional crops.** Gross output from sale of peas for fodder and rape seeds. In Serie A it is included in variable 47 together with 159 and 160.

**159 Støtte til økologisk jordbrugsproduktion.**

**Subsidy for organic agriculture production.**

**160 Økologiske gødningsstoffer, indkøbt.** Gødningsstoffer godkendt til økologisk jordbrugsproduktion.

**Organic nutrient, purchased.** Nutrients approved for organic production.



## **English abstract: The economics of organic holdings 2005**

*Unlike the previous years, the number of organic holdings did not go down in 2005. The number of organic holdings rose from 2,099 holdings in 2004 to 2,119 in 2005. The number of holdings larger than the threshold of 10 hectares or 8 ESU is influenced by the change in subsidy scheme in the EU, where area payments were replaced by the single payment scheme. This change made some owners of small farms cancel previous agreements to rent out their farm land.*

*In 2005 the number of organic dairy holdings rose by 18 to 494 holdings. The number of organic growers specialised in cropping fell by 10 to 1,152 holdings, cf. figure 1. The number of other steady state holdings rose by 65. This group includes mixed holdings, but it also includes pig and poultry holdings, which are too limited in number to be shown as individual groups in the statistics.*

*In 2005, the net profit for all organic holdings rose by DKK 29,000 per holding to DKK 65,000, cf. figure 2. The labour income per hour rose by DKK 5 to DKK 42, cf. table 4.2.*

*When considering the net profit for the two largest types of organic farming, one finds that milk producers to a large extent are capable of providing a more satisfactory economic result compared to organic cash crop growers, cf. tables 2 and 3. The net profits for dairy- and cash crop holdings were DKK 391,000 and DKK -54,000 respectively in 2005 compared to DKK 298,000 and DKK -63,000 in 2004.*

### **All organic holdings**

*The average area of 65 ha per holding, and the average number of livestock units at 48 per holding were both slightly higher than in 2004, cf. table 4.1. Also the labour input grew slightly from 2,126 hours in 2004 to 2,161 hours in 2005, mostly due to more hours by paid labour. The value of agricultural assets rose from DKK 5.5 million per holding to DKK 6.3 million per holding.*

*In 2005 the gross output for all organic holdings fell by DKK 59,000 per holding. However, the fall was due to a change in definitions, since general subsidies, including single payment in 2005, was moved from the gross output to being a separate item included in the net profit. Gross output rose for milk, cattle, pigs and horticultural crops, but fell for cereals and poultry, cf. table 4.2. The gross output for pigs and milk*

rose from DKK 37,000 and DKK 452,000 in 2004 to DKK 51,000 and DKK 491,000 respectively per holding in 2005.

Cattle, including milk, makes up 64 % and thus still dominates the gross output for all organic farms, contrary to the group of comparable conventional holding, where the gross output from cattle accounts for 22 % of the total gross output in 2005 compared to 52 % from pigs, poultry etc.

The net profit from all organic holdings rose from DKK 36,000 in 2004 to DKK 65,000 in 2005, cf. table 4.2. For conventional holdings, net profit rose from DKK 35,000 to DKK 63,000. So there has been no significant difference in average earnings between organic and conventional holdings in these two years.

Investment in agricultural assets on organic holdings fell by DKK 15,000 to DKK 389,000 per holding, cf. figure 4. This was due particularly to a fall from a high level of purchase of land and buildings in 2004 to a more normal level in 2005. There was a rise for other types of investment.

In 2005, 1,710 holdings out of 2,119 organic holdings were situated in Jutland. The remaining 409 holdings were scattered on the Islands, cf. table 4.2. Measured on agricultural area and livestock units the Jutlandic holdings were 31 ha and 38 livestock units larger than the holdings on the Islands, cf. table 4.1. Holdings in Jutland were mainly cattle holdings with large roughage areas, whereas holdings on the Islands had larger areas with wheat, seeds, horticultural crops etc.

The total roughage areas did not change much from 2004 to 2005, but areas classified as grassland rose significantly at the expense of particularly set-aside areas, but also areas with silage cereals and fodder maize went down on organic holdings. These changes are most likely caused by changed rules in connection with the decoupling of the support from the EU.

The geographical differences in structure are reflected in the fact that holding on the Islands use 514 fewer labour hours per holding than holdings in Jutland. In Jutland the net profit was DKK 85,000 per holding, while it was DKK -22,000 per holding on the Islands. The difference in net profit again reflects, that holdings in Jutland are larger than holdings on the Islands, and that the generally more profitable milk holdings dominate in Jutland.

*The labour income per hour in Jutland and on the Islands was DKK 50 and DKK -4 respectively in 2005. Compared to 2004, the labour income per hour rose by DKK 11 and fell by DKK 31 respectively. The level and development in labour income reflects that the structure of organic agriculture is different in different parts of the country.*

### ***Full-time and part-time holdings***

*The population of organic holdings still has a larger share of part-time holdings than the conventional one. In 2005 there were 1,306 part-time holdings out of a population of 2,119 organic holding, making up 62 % of the population, cf. table 5.1. The average agricultural area for part-time holdings was 30 ha per holding in 2005, almost unchanged compared to the year before. The corresponding agricultural area for full-time holdings was 123 ha per holding in 2005, cf. table 5.1. The holders on part-time organic holdings were 47 years old on average. For comparison, the area on all part-times holdings (organic and conventional) was 28 ha on average and the holders were 53 years old on average, cf. table 13.1, Agricultural Account Statistics 2005. Organic part-time farmers are younger on average than conventional part-times farmers and the holdings are slightly larger. This also applies to the full-time organic holdings compared to the conventional full-time holdings.*

*In 2005, the two groups of full-time holdings with at least 2 annual work units made a higher net profit compared to 2004, cf. figure 5. The net profit from holdings with at least three annual work units rose from DKK 400,000 to 594,000 per holding. The net profit of holdings with 2-2.9 annual work units rose by DKK 44,000 to DKK 301,000 per holding, cf. table 5.2, while the net profit of holdings with 1-1.9 annual work units fell by DKK 66,000 to DKK -15,000.*

*The net profit for part-time holdings was DKK -54,000 in 2005, compared to DKK -67,000 in the previous year, cf. table 5.2.*

*The labour income from part-time holdings was DKK -88 per hour in 2005, cf. table 5.2. The labour income in the group 1-1.9 annual work units fell from DKK 25 to -15 per hour, cf. figure 6. Holdings with 2-2.9 annual work units had a rise in labour income per hour of DKK 8 to DKK 98, while labour income per hour rose from DKK 112 to 131 for holdings with at least 3 annual work units.*

*Holdings with 3 annual work units or more made the largest investments of DKK 3.0 million per holding, compared to investments of DKK 10,000 on average part-time holdings in 2005. Besides size of holding, the higher investments in this group reflect*

*the dominance of milk production, which is more capital intensive than cropping – the dominant type of farming among holdings with fewer annual work units.*

### **Cropping**

*The population of steady state organic holdings specialised in cropping went down in 2005 from 1,162 to 1,152 holdings. 81 % of the converted holdings specialised in cropping were part-time holdings in 2005, cf. table 6.1.*

*To be able to compare results for conventional and for steady state organic holdings, a comparable group of conventional holdings has been selected with size of holding, type of production and age of holder similar to the organic group, cf. tables 6.1-6.4. In this way, differences in results can be attributed mainly to the differences in method of production.*

*The average area of steady state organic crop holdings was 48 hectares, which is 4 hectares larger than in 2004, cf. table 6.1. The gross output fell from DKK 395,000 in 2004 to DKK 316,000. The reason for the lower gross output in 2005 is the change in subsidies since subsidies according to the single payment scheme are not included in the gross output, but are included in the net profit along with financial entries. In 2005, the gross output was slightly lower than that of comparable conventional holdings, which was DKK 421,000 per holding, cf. table 6.2.*

*However, costs were slightly lower on the organic holdings, rising from DKK 374,000 to 390,000, compared to DKK 411,000 on conventional holdings. This figure rose compared to 2004, cf. table 6.2.*

*The net profit from steady state crop holdings rose from DKK -63,000 to DKK -54,000 per holding, cf. figure 7. The net profit from the comparable group of conventional holdings was DKK 3,000 per holding, cf. table 6.2. Without larger subsidies, results would have been even poorer on organic holdings. An average steady state holding with cropping received subsidies of DKK 155,000 in 2005 compared to DKK 118,000 for a comparable conventional holding.*

*The full-time steady state holdings with cropping made a less negative net profit than the part-time steady state holdings with cropping, DKK -5,000 compared to DKK -65,000, cf. table 6.2.*

*Investment in agricultural assets rose by DKK 55,000 to DKK 167,000 per holding in 2005. Particularly purchase of land and buildings etc., new poultry sheds, store-houses etc. rose. On average, investment in agricultural assets on part-time holdings was only DKK 1,000 per holding compared to DKK 882,000 on full-time holdings, mainly purchase of land and buildings etc.*

*Internal financing fell by DKK 79,000 to DKK 108,000 for steady state holdings with cropping. External financing rose from DKK 144,000 to 334,000 per holding, cf. table 6.3.*

### **Milk production**

*The population of steady state organic milk holdings was 494 holdings in 2005 compared to 476 holdings in 2004. Thus the number of holdings rose by 18, cf. figure 8.*

*The majority of all organic holdings with dairy cows are full-time holdings situated in Jutland. A comparable sample of conventional dairy holdings has been made to make it possible to compare the different methods of production, cf. tables 7.1-7.4. In the conventional group, the age of the holder and number of cows are similar to those of the organic holdings, so that other differences can be attributed primarily to the production method.*

*In 2005, an average organic milk producer had an area of 122 hectares. The number of dairy cows per organic dairy holding rose from 91 to 101, while the average milk yield per cow rose by 200 kilograms from 7,390 to 7,590 kilograms, cf. table 7.1. For the group of comparable conventional holdings, the milk yield was 8,576 kilograms or 332 kilograms more than in 2004, cf. table 7.1. So the conventional cows are still more productive than the organic ones when looking at milk yield, but a milk price DKK 0.38 higher for organic milk than for conventional milk compensated the lower milk yield.*

*The gross output for steady state dairy holdings rose by DKK 16,000 in 2005 to DKK 2.4 million per holding in spite of the change in subsidies, which to a large extent are left out of the gross output and included in the net profit along with financial entries.*

*Costs per steady state dairy holding rose by DKK 231,000 to DKK 2.0 million, cf. table 7.2. In comparison, costs rose from DKK 1.7 million to DKK 1.9 million in 2005 among comparable conventional holdings.*

*The net profit from steady state dairy holdings rose from DKK 298,000 per holding in 2004 to DKK 391,000 in 2005, cf. figure 9. The net profit from comparable conventional holdings rose by DKK 137,000 to DKK 290,000 per holding. Thus, results were still better for organic than for conventional milk producers.*

*69 % of the 494 steady state organic dairy holdings had more than 80 cows compared to 62 % in 2004. As shown in figure 10, holdings with at least 120 cows had a considerably higher net profit than the other two groups.*

*The rate of return for steady state dairy holdings was 3.0 % in 2005 compared to 2.4 % in 2004. In comparison, the rate of return for comparable conventional holdings was 1.0 % and thus considerably lower than for steady state organic dairy holdings, cf. table 7.2. The rate of return for the different groups of steady state dairy holdings was 1.4 %, 3.3 % and 3.4 % for holdings with less than 80 cows, 80-119 cows and 120 cows or more respectively cf. table 7.2. The labour income was DKK 117 per hour for holdings with 120 or more cows compared to DKK 73 per hour for holdings with less than 80 cows.*

*Total investment in agricultural assets for steady state dairy holdings went down in 2005 to DKK 0.9 million per holding from DKK 1.2 million in 2004. Particularly land and buildings went down, from DKK 607.000 to DKK 258.000 per holding, cf. table 7.3, but this item was at an unusually high level in 2004.*

### **Family income**

*Among the 2,052 holdings with a private account for the holder and family, operating profit from agriculture amounted to DKK 62,000. In addition to this, there were general subsidies incl. single payment of DKK 212,000. These agricultural items were supplemented by non-farm income, for instance wages and pensions, of DKK 401,000 per holding, which is DKK 6,000 more than in 2004. For the comparable group of conventional holdings, non-farm income was DKK 290,000 per holding, cf. table 4.4. So, on average, families on organic holdings made more money outside the holding than those on conventional holdings. One explanation for this is the large share of part-time holdings in organic farming.*

*The current income rose to DKK 511,000 in 2005 compared to DKK 484,000 in 2004, cf. table 4.4. For conventional holdings, current income was DKK 407,000 in 2005.*

*Private consumption by the family rose from DKK 311,000 to DKK 340,000. The current savings were unchanged DKK 39,000 per holding, cf. table 4.4. For comparison, current savings on the conventional holdings were DKK 12,000 in 2005.*

*Net capital of the families on organic holdings grew by DKK 163,000 in 2005 to DKK 3.0 million. The increase was due mainly to rising values of the assets, while rising values of debts had a negative effect on the net capital.*

*The net capital of steady state full-time holdings rose by DKK 422,000 per holding to DKK 5.0 million, cf. table 5.4. The main reason for the rise was again rising value of assets, while current savings affected net capital by DKK 99,000.*