

Ministeriet for Fødevarer, Landbrug og Fiskeri

Statens Jordbrugs- og
Fiskeriøkonomiske Institut



Serie A nr. 85

Landbrugs-
regnskabsstatistik
2000

Statens Jordbrugs- og Fiskeriøkonomiske Institut

Serie A nr. 85

Landbrugs- regnskabsstatistik 2000

Agricultural
Account Statistics
2000

København 2001

**Signatur-
forklaring**

- Nul eller mindre end $\frac{1}{2}$ af den anvendte enhed
- Tal kan efter sagens natur ikke forekomme
- .. Oplysning for usikker, giver ingen mening eller udeladt af diskretionshensyn
- ... Oplysning foreligger ikke
- Vandret eller lodret streg markerer databrud i en tidsserie. Oplysningerne fra før og efter databruddet er ikke fuldt sammenlignelige
Som følge af afrunding kan summen af tallene i tabellerne afvige fra totalen.

Symbols

- Nil or less than half the final digit shown
- Not applicable
- .. Available information not conclusive or not disclosable
- ... Data not available
- Horizontal or vertical line indicates break in series, which means that data before and after break in series are not fully comparable
Due to rounding, the figures given for individual items do not necessarily add up the corresponding totals shown.

Indholdsfortegnelse

| | |
|---|----|
| Forord | 4 |
| Landbrugenes økonomi 2000 | 5 |
| Tabel 1.1 Alle bedrifter: Ressourcer og høstudbytte | 16 |
| Tabel 1.2 Alle bedrifter: Resultatopgørelse | 17 |
| Tabel 1.3 Alle bedrifter: Indkomst, forbrug, investeringer og finansiering | 18 |
| Tabel 1.4 Alle bedrifter: Udvikling i egenkapital og balance ultimo | 19 |
| Tabel 2 Alle bedrifter: Arealgrupper | 20 |
| Tabel 3 Alle bedrifter: Økonomiske størrelsesgrupper (ESE) | 21 |
| Tabel 4 Alle bedrifter: Regioner | 22 |
| Tabel 5.1 Alle heltidsbedrifter: Ressourcer og høstudbytte | 24 |
| Tabel 5.2 Alle heltidsbedrifter: Resultatopgørelse, landbrug | 25 |
| Tabel 5.3 Alle heltidsbedrifter: Indkomst, forbrug, investeringer og finansiering | 26 |
| Tabel 5.4 Alle heltidsbedrifter: Udvikling i egenkapital og balance ultimo | 27 |
| Tabel 6 Heltidsbedrifter: Planteavl | 28 |
| Tabel 7 Heltidsbedrifter: Kvægavl | 29 |
| Tabel 8 Heltidsbedrifter: Svineavl | 30 |
| Tabel 9 Heltidsbedrifter: Pelsdyr | 31 |
| Tabel 10 Heltidsbedrifter: Driftsformer opdelt efter årsværk | 32 |
| Tabel 11 Heltidsbedrifter: Alders- og årsværksgrupper | 33 |
| Tabel 12 Alle deltidsbedrifter: Driftsresultat | 34 |
| Materialeudvælgelse og beregningsmetoder | 35 |
| Ordforklaring (<i>Table translations</i>) | 38 |
| English abstract: Danish agriculture 2000 | 46 |

Forord

Denne regnskabsstatistik er baseret på en repræsentativ stikprøve omfattende 1899 driftsregnskaber. Regnskabsmaterialet danner ikke kun grundlag for statistikken, men opfylder også de danske forpligtelser over for EU's informationsnet for landøkonomisk bogføring.

De udvalgte regnskaber følger nu alle kalenderåret, mens der tidligere har været medtaget regnskaber med status i forårs- og sommermånederne. Bundgrænsen for populationen og dermed for de udvalgte landbrug er hævet fra 5 til 10 ha. Landbrug med under 10 ha er dog medtaget, såfremt bedriftens samlede standarddækningsbidrag i 2000 overstiger 8 Europæiske StørrelsesEnheder mod tidligere 4. Denne gruppe omfatter især bedrifter med pelsdyr.

De hidtidige resultatmål er suppleret med driftsresultat, der angiver bruttoudbyttet minus driftsomkostninger samt de nettorenteudgifter inkl. forpagtningsafgift, der kan henføres til landbrugsdriften. Det tidligere benævnte driftsoverskud er samtidigt omdøbt til driftsresultat før renter. Beregningen af forrentningsprocent og lønningsevne er justeret, idet de nu beregnes med udgangspunkt i aktiver i selveje. Tidligere blev der også taget hensyn til værdien af tilforpagtede aktiver, jf. ordforklaringen side 41 og regnskabsstatistikens udarbejdelse side 37. Omkostningerne til bygningsafskrivninger er blevet opjusteret, således at de nu er på samme niveau som i sektorstatistikken, der udarbejdes af Danmarks Statistik, jf. regnskabsstatistikens udarbejdelse side 37.

På grund af justeringerne er der beregnet nye gennemsnitstal for de viste sammenligningsår 1996-99. På Internettet www.sjfi.dk er der tillige adgang til reviderede tal fra og med regnskabsåret 1990. Her er endvidere mere detaljerede tabeller og en udførlig beskrivelse af udvælgelse og metode. For at finde oplysningerne klikkes på Data og statistik.

Med publiceringen rettes en tak til de landbrugere, der har stillet regnskab til rådighed og til de regnskabskontorer, der har forestået indberetningen. Bearbejdningen er foretaget af instituttets statistiske afdeling, hvor Henning Porskrog har foretaget den repræsentative udvælgelse og opvejning af regnskabsmaterialet samt sammen med Knud Landkilde Sørensen og Henrik B. Pedersen stået for den øvrige databehandling. Kontrollen af de indberettede regnskaber er navnlig foretaget af Inger Larsen, Mona Kristoffersen, Rasmus A. Nielsen, Solange Sotelo og Svend Sørensen. Arbejdet er koordineret af sidstnævnte, som sammen med statistikchef Vøgg Løwe Nielsen har redigeret publikationen.

Statens Jordbrugs- og Fiskeriøkonomiske Institut, november 2001.

Ole P. Kristensen

Landbrugenes økonomi 2000

Betydelig stigning i driftsresultatet

Driftsresultatet, det vil sige overskuddet før vederlag til brugerfamilien, for heltidslandbrugene steg med 181.000 kr. til 243.000 kr. pr. bedrift. Fremgangen skyldes især stigende priser på svinekød. For deltidslandbrugene var driftsresultatet uændret negativt med 28.000 kr., og en fremgang for alle landbrug kan således alene henføres til heltidslandbrugene. Strukturudviklingen var fortsat kraftig, idet antallet af bedrifter er formindsket med 6 pct. til 45.800.

Fortsat kraftig strukturudvikling

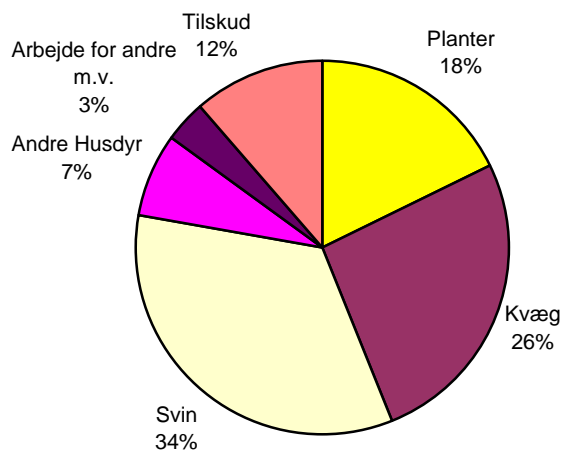
Alle landbrug

Strukturudviklingen med en fortsat nedgang i antallet af bedrifter er hovedårsagen til, at bedriftsstørrelsen øges år for år. Arealtilliggendet og antal dyreenheder pr. bedrift steg med henholdsvis 5 og 8 pct. Arbejdsindsatsen forøgedes med 3 pct., og arbejdsproduktiviteten er således forbedret.

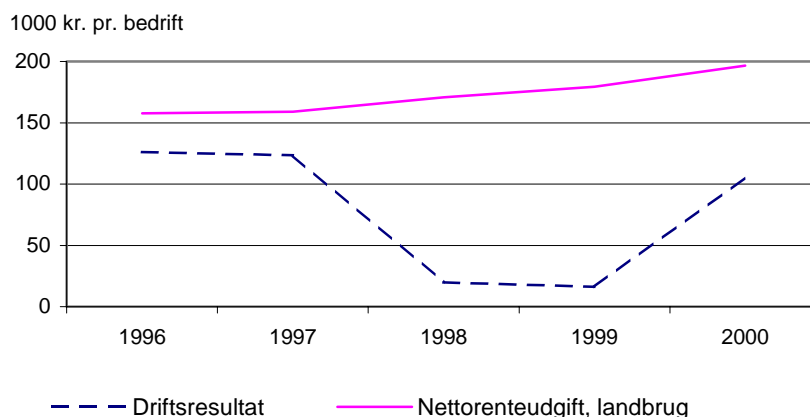
Både bruttoudbyttet og driftsomkostningerne steg

Bruttoudbyttet på 1,1 mio. kr. pr. bedrift var 18 pct. højere end i det foregående år og driftsomkostningerne på 817.000 kr. 9 pct. højere. Svineproduktionen var den største post på indtægtssiden, jf. figur 1, efter en prisstigning på ca. 30 pct., mens der for næststørste post mælk og oksekød var en mindre prisstigning. På omkostningssiden var der generelt moderate prisændringer undtagen for dieselolie, som steg med 45 pct.

Figur 1. Fordeling af bruttoudbyttet, alle bedrifter 2000



Figur 2. Driftsresultat og nettorenteudgift, alle bedrifter 1996-2000



Trods kraftig forbedring var driftsresultatet ringere end i 1996 og 1997

Driftsresultatet før renter steg med 107.000 kr. til 302.000 kr. pr. bedrift, mens nettorenteudgiften vedrørende landbrug, forøgedes med 18.000 kr. til 197.000 kr. Driftsresultatet steg følgelig med 90.000 kr., og det er betydeligt højere end i de to nærmest foregående år, men lavere end i 1996 og 1997, jf. figur 2, hvilket primært skyldes, at nettorenteudgifterne er forøget med ca. 25 pct. i forhold til disse to år.

Øget køb af fast ejendom

Investeringerne i landbrugsaktiver steg med 80.000 kr. i forhold til året før. Stigningen kan navnlig henføres til øget køb af jord og driftsbygninger - bl.a. i forbindelse med ejendomssammenlægninger - samt større investeringer i inventar og husdyr, jf. tabel 1.3. De samlede investeringer steg med 117.000 kr. til 470.000 kr. pr. bedrift. Egenfinansieringen udgjorde 241.000 kr. pr. bedrift, hvilket var 100.000 kr. højere end i 1999. Hovedparten af de større investeringer blev således egenfinansieret, og låntagningen var følgelig på omtrent uændret niveau.

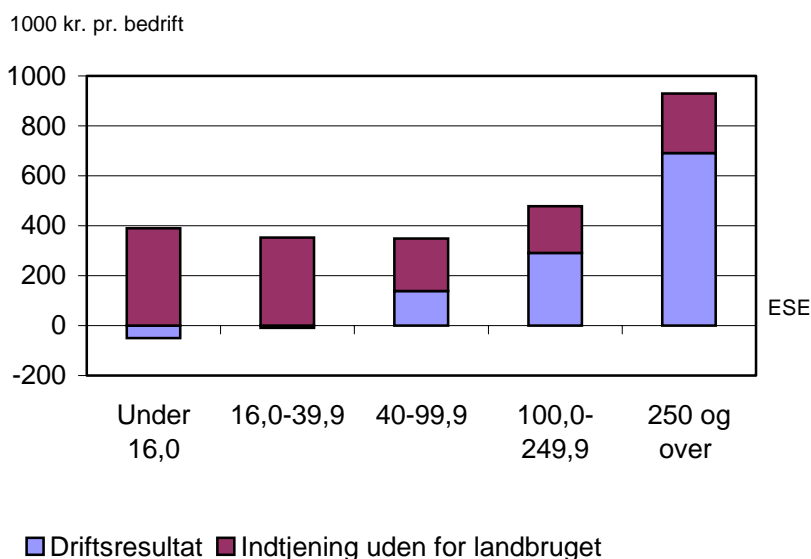
Højere egenfinansiering

På ¾ af bedrifterne er indtjeningen uden for landbruget af vital betydning for økonomien

En gruppering af bedrifterne efter stigende økonomisk størrelse (ESE = Europæiske Størrelsesenheder) viser, at den løbende indkomst var omtrent ens i de tre mindste størrelsesgrupper for derefter at stige væsentligt, jf. figur 3. Driftsresultatet var fra - 50.000 kr. i gruppen med de mindste bedrifter til omtrent 700.000 kr. i gruppen med de største bedrifter. Indtjeningen uden for landbruget (løn, pension m.v.) var fra 390.000 kr. i gruppen med under 16 ESE

til omkring 200.000 kr. i de tre grupper med de største bedrifter. Det er tydeligt, at indtjeningen uden for landbruget er af afgørende betydning for brugerfamiliens økonomi i de tre mindste størrelsesgrupper, som tilsammen omfatter 35.000 bedrifter. Kun på de 11.000 bedrifter med over 100 ESE var driftsresultatet højere end løn, pension m.v. På omkring 3/4 af alle landbrugsbedrifter er brugerfamiliens økonomi således stærkt afhængige af indtjeningen uden for landbruget, og selv på de største bedrifter er denne indtjening af væsentligt omfang.

Figur 3. Løbende indkomst fordelt på driftsresultat og indtjening uden for landbruget, alle bedrifter 2000



Færre og større heltidslandbrug

Heltidslandbrug

Antallet af heltidslandbrug blev i forhold til 1999 reduceret med 4 pct. og i forhold til 1996 med 19 pct., jf. tabel 5.1, hvilket har medvirket til, at bedriftsstørrelserne er steget kraftigt. Siden 1996 er arealtilliggendet således forøget med 20 pct. til 88 ha pr. bedrift, og antallet af husdyr – især svin - er ligeledes steget væsentligt, fx er antallet af avlssvin forøget med 36 pct. til 49 stk. pr. bedrift. Ved vurderingen af ændringerne i forhold til de foregående år, bør der således tages hensyn til, at bedrifterne er blevet større.

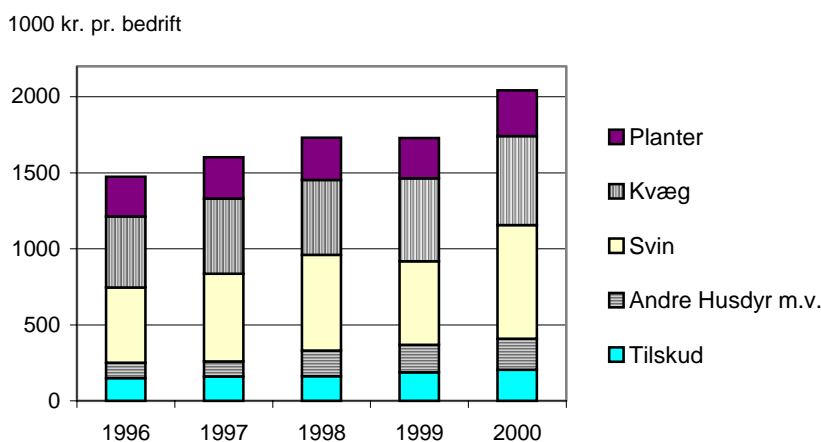
Betydelige stigninger i værdien af fast ejendom

Den samlede arbejdsindsats forøgedes med 2 pct., hvilket især kan henføres til en større indsats af brugerfamilien. Landbrugsaktivernes værdi ved årets begyndelse steg med 12 pct. i forhold til året før og med 60 pct. i forhold til 1996. Stigningerne skyldes navnlig højere priser på fast ejendom, men også den øgede bedriftsstørrelse.

Større bruttoudbytte

Det samlede bruttoudbytte (omsætningen) steg med 18 pct. til godt 2 mio. kr. pr. bedrift. Årsagen hertil var primært et øget udbytte af svin på grund af stigende priser. Herudover var der små stigninger på de fleste poster, jf. tabel 5.2. De samlede driftsomkostninger steg med 8 pct. til 1,5 mio. kr., hvilket bl.a. skyldes mindre prisstigninger på en række poster.

Figur 4. Fordeling af bruttoudbyttet, heltidsbedrifter 1996-2000



Forbedret driftsresultat trods stigende renteudgifter

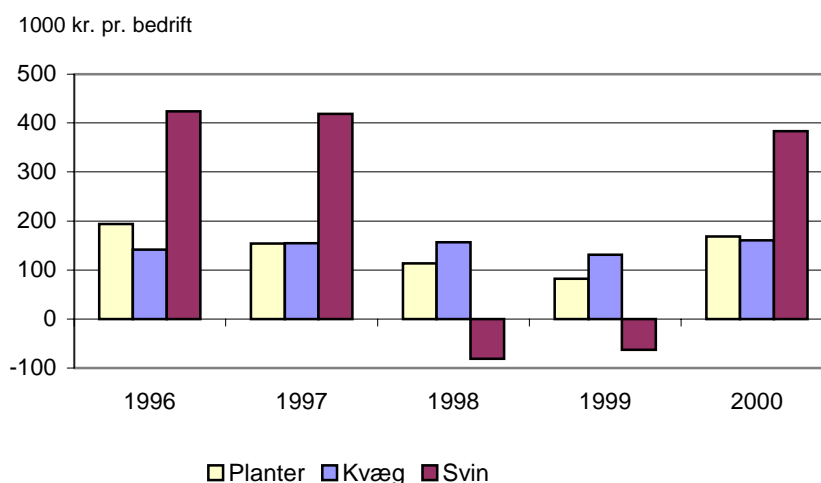
Driftsresultatet før renter steg med 208.000 til 583.000 kr. pr. bedrift og nettorenteudgiften vedrørende landbruget med 28.000 til 340.000 kr. Herefter steg driftsresultatet med 181.000 til 243.000 kr. Dette resultat er på samme niveau som i 1996 og 1997, hvor indtjeningen på svinebedrifterne også var forholdsvis høj, jf. figur 4.

På plantebedrifterne var driftsresultatet før renter på 509.000 kr. efter en stigning på 97.000 kr., jf. figur 5. Fremgangen skyldes bl.a.

Lidt højere indtjening på plante- og kvægbedrifter...

den mindre svineproduktion, som findes på disse bedrifter. På kvægbedrifterne steg driftsresultatet før renter med 61.000 kr. til 466.000 kr. pr. bedrift, men da nettorenteudgiften steg, blev driftsresultatet kun forøget med 28.000 kr. til 160.000 kr.

Figur 5. Driftsresultat for driftsformer, heltidsbedrifter 1996-2000



...men væsentlig højere på svine- og pelsdyrbedrifter

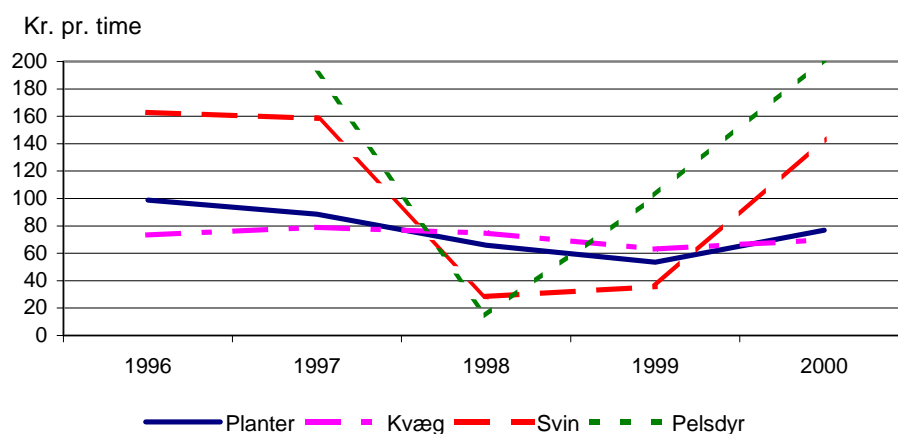
Indtjeningen på svine- og pelsdyrbedrifterne forbedredes væsentligt i forhold til 1999, hvilket især skyldes prisstigninger på svinekød og pelsdyrskind. Driftsresultatet steg således fra -63.000 kr. til 383.000 kr. på svinebedrifterne og fra 210.000 kr. til 504.000 kr. på pelsdyrbedrifterne. På svinebedrifterne med 1-2 årsværk og med tre årsværk og derover forøgedes driftsresultatet fra at have været negativt til henholdsvis 168.000 kr. og 809.000 kr. pr. bedrift. Det er således tydeligt, at virkningen af de store prisændringer på svinekød er mest markant for de store bedrifter.

Højere lønningsevne pr. time ved stigende bedriftsstørrelse

Den store variation i indtjeningen i de seneste 5 år fremgår også af lønningsevnen, jf. figur 6. For pelsdyrbedrifterne har lønningsevnen i gennemsnit varieret mellem 15 og 202 kr. pr. time i disse fem år. Sammen med svinebedrifterne har de haft de største forskelle i indtjeningen. Variation i lønningsevnen inden for samme driftsform afspejler effektivitetsforskelle, og da lønningsevnen i alle driftsformer stiger ved øget bedriftsstørrelse, indikeres herved øget effektivitet og dermed lavere ressourceforbrug pr. produceret enhed

ved stigende produktionsomfang pr. bedrift, jf. tabel 10. Det kan fx nævnes, at lønningsevnen pr. time var 85 kr. for mindre svinebedrifter (1-2 årsværk) mod 187 kr. for store svinebedrifter (over 3 årsværk).

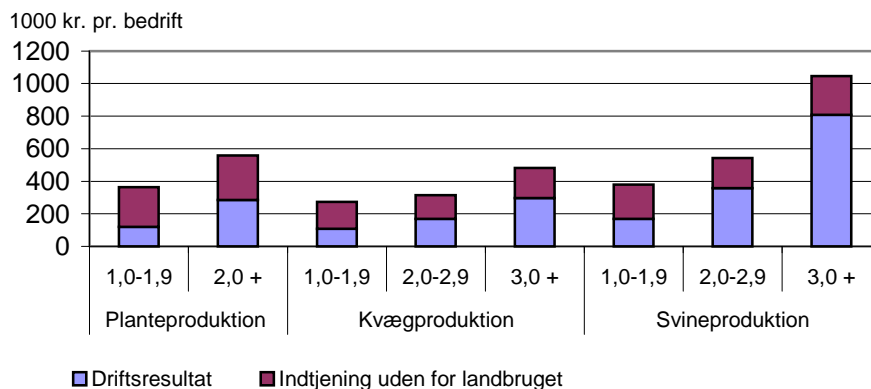
Figur 6. Lønningsevnen for driftsformer, heltidslandbrug 1996-2000



Bruttoindtjeningen uden for landbruget udgjorde 250.000 kr. pr. heltidsbedrift efter en mindre stigning i forhold til 1999. Nettoen-teudgiften for andre erhverv og privat (vedrører især brugerboli-gen) beløb sig til henholdsvis 22.000 kr. og 28.000 kr. Indtjeningen efter renter blev således 200.000 kr. og med tillæg af ovennævnte driftsresultat for landbruget blev den løbende indkomst 442.000 kr. pr. bedrift, hvilket er den nominelt højeste i de seneste 5 år. Kvæg-bedrifterne havde med 321.000 kr. den laveste gennemsnitlige indkomst blandt driftsformerne, mens den højeste var på pelsdyrbedrifterne med 734.000 kr. Indkomsten forøgedes generelt ved stigende bedriftsstørrelse, fx var indkomsten på svinebedrifterne med 1-2 årsværk og med over tre årsværk på henholdsvis 379.000 kr. og lidt over 1 mio. kr. pr. bedrift. I sidstnævnte gruppe var indkomsten tæt på 0 kr. i 1999, og indkomstfremgangen var således 1 mio. kr. Denne udvikling var i modsætning til det foregående år, hvor indkomsten som følge af lave priser på svinekød var mindst på de store svinebedrifter.

Indkomstfremgang på 1 mio. kr. for store svinebedrifter

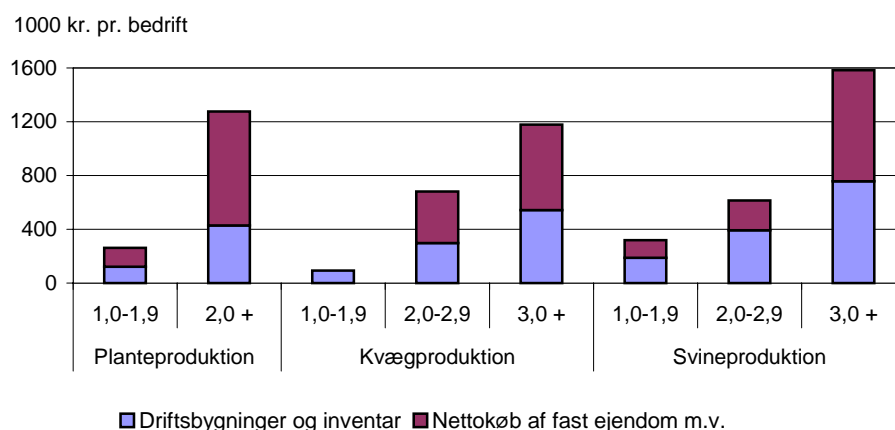
Figur 7. Driftsresultat og indtjening uden for landbruget fordelt på driftsformer opdelt efter antal årsværk, heltidsbedrifter 2000



Stærkt stigende investeringer ved øget bedriftsstørrelse tyder på fortsat kraftig strukturudvikling

Investeringerne i landbrugsaktiver steg med 165.000 kr. til 569.000 kr. pr. heltidsbedrift. De mindste investeringer var på kvægbedrifterne og de største på svinebedrifterne. Variationen mellem størrelsesgrupperne inden for samme driftsform var meget stor. Kvægbedrifterne med 1-2 årsværk investerede således 75.000 kr. mod 1,2 mio. kr. på bedrifter med over tre årsværk. I de tilsvarende grupper med svineproduktion udgjorde investeringerne henholdsvis

Figur 8. Investeringer i landbrugsaktiver for driftsformer opdelt efter antal årsværk, heltidsbedrifter 2000

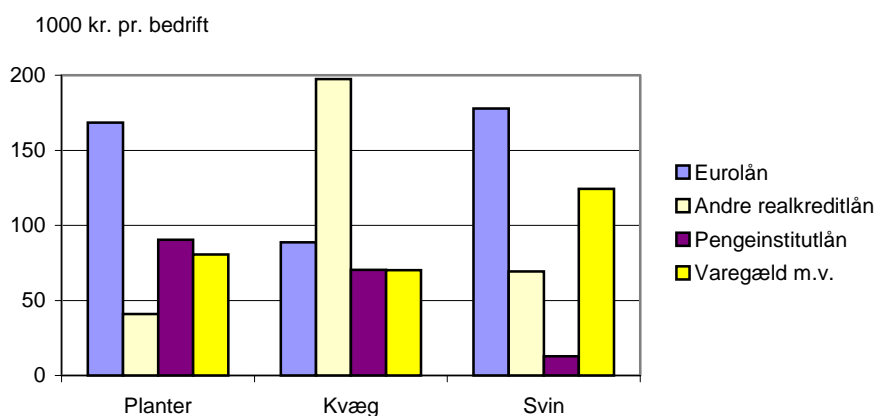


320.000 kr. og 1,6 mio. kr. Disse investeringer indikerer, at der kan forventes en fortsat kraftig strukturudvikling. Kvægbedrifterne med 1-2 årsværk, som omfatter 4400 bedrifter eller 45 pct. af alle heltidskvægbedrifter, investerede så lidt, at det må antages, at en forholdsvis stor del af disse vil ophøre med mælkeproduktion i løbet af en kortere årrække.

Betydelig låntagning i euro

Låntagningen beløb sig til 391.000 kr. pr. bedrift, jf. tabel 5.3. Heraf udgjorde eurolån i realkreditinstitutterne 33 pct., andre realkreditlån 30 pct., pengeinstitutlån 14 pct. og andre lån 23 pct. Eurolån var navnlig dominerende i driftsformerne vedrørende kvæg og svin, hvor de androg omkring 45 pct. af den samlede låntagning, jf. figur 9. Låntagningen i pengeinstitutterne varierede ligeledes mellem driftsformerne, idet de stod for 24 pct. på plantebedrifterne mod 3 pct. på svinebedrifterne.

Figur 9. Låntagning for driftsformer, heltidsbedrifter 2000

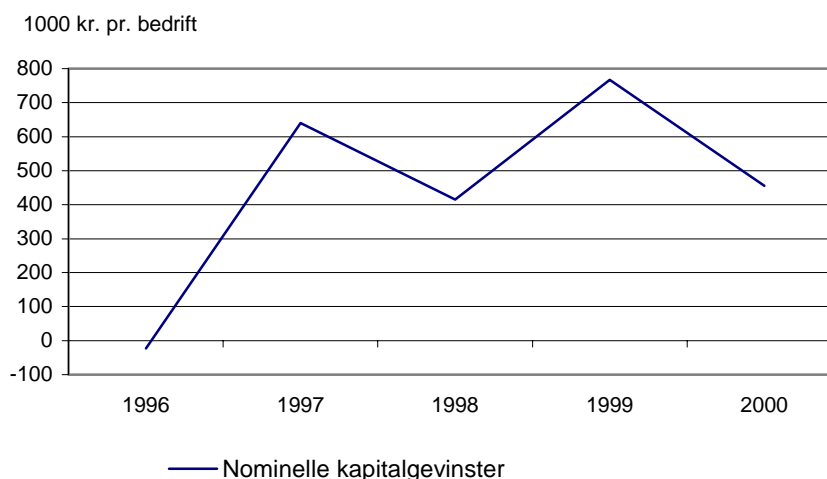


Store kapitalgevinster giver gode finansieringsmuligheder for landbrugerne og mindsker risikoen for långiverne

De nominelle kapitalgevinster på aktiver i selveje og på gælden beløb sig til godt 450.000 kr. mod omkring 3/4 mio. kr. i 1999, jf. tabel 5.4. I de seneste 5 år har der været betydelige kapitalgevinster hvert år undtagen i 1996, jf. figur 10. De største gevinster har været på plante- og svinebedrifterne og de mindste på kvægbedrifterne. Årsagen hertil er primært større prisstigninger på jord end på andre aktiver. Gevinsterne har haft stor betydning for udviklingen i egenkapitalen og dermed i finansieringsmulighederne, jf. figur 11, der viser egenkapitalen, nominelle kapitalstigninger og låntagningen på

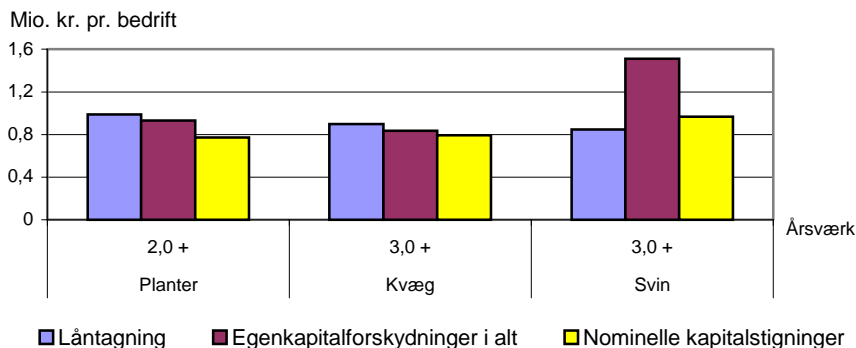
store heltidsbedrifter. Disse bedrifter har som tidligere nævnt haft langt de største investeringer, og derfor også det største lånebehov. Årets stigning i egenkapitalen kan især henføres til nominelle kapitalgevinster. På svinebedrifterne var egenkapitalstigningen væsentlig større end de nominelle kapitalgevinster, hvilket bl.a. skyldes, at opsparingen på 230.000 kr. var betydelig højere end for plante- og kvægbedrifterne. Låntagningen var af omtrent samme størrelse som de nominelle kapitalgevinster, og det er klart, at långivernes risiko for tab formindskes i kraft af de nævnte gevinster.

Figur 10. Nominelle kapitalgevinster på aktiver og gæld, heltidsbedrifter 1996-2000



Siden 1996 er gældsprocenten for alle heltidsbedrifter faldet med 5 procentpoint til 53,5 pct., hvilket i høj grad skyldes de nævnte kapitalgevinster. Landbrugenes gældsprocent varierer meget. I gennemsnit var gældsprocenten 80 på de 25 pct. af bedrifterne med den relativt højeste gæld. Nogle af disse forgældede landbrug vil kunne komme i økonomiske vanskeligheder, såfremt der skulle komme en længere periode med nominelle kapitaltab.

Figur 11. Egenkapitalstigning, nominelle kapitalgevinster og låntagning, store heltidsbedrifter 2000

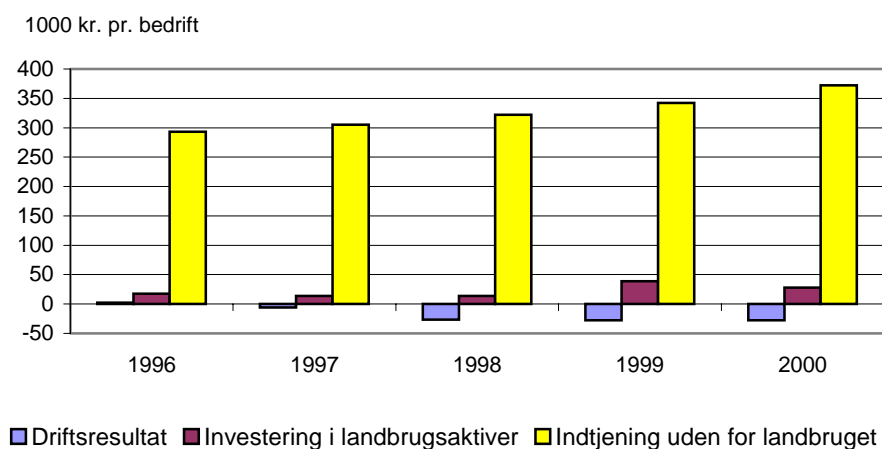


Driftsresultatet negativt med 28.000 kr.

Deltidslandbrug

På de lidt over 23.000 deltidsladbrug steg både arealet og antal dyreenheder lidt i forhold til 1999. Stigningen afspejlede sig også i bruttoudbytte og driftsomkostninger, som forøgedes med henholdsvis 9 og 7 pct. Driftsresultatet før renter steg med 6.000 kr. til 34.000 kr., men da nettorenteudgiften forøgedes, blev driftsresultatet uændret – 28.000 kr. pr. bedrift. Løn, pension og anden indtjening uden for landbruget udgjorde 373.000 kr., jf. figur 12. Heraf fremgår endvidere, at driftsresultatet er forringet de seneste 5 år, mens indtjeningen uden for landbruget er steget. Disse resultater antyder, at afkastet fra landbruget for mange ikke er afgørende for

Figur 12. Driftsresultat, investeringer i landbrugsaktiver og løn, pensioner m.v., deltidsladbedrifter 1996-2000



brugerfamiliens valg af landbrug som deltidserhverv. Det må antages, at ønsket om bopæl på landet og prisen på en alternativ bolig er mere tungtvejende grunde til at satse på deltidslandbrug.

**Lave investeringer i
landbrugsaktiver**

Investeringerne i landbrugsaktiver i deltidslandbrug var forholdsvis lave i såvel 2000 som i de nærmest foregående år. Når disse investeringer ses i sammenhæng med de tidligere nævnte store investeringer på de største heltidsbedrifter, indikerer dette forhold ligeledes en fortsat kraftig strukturudvikling.

Tabel 1.1 Alle bedrifter: Ressourcer og høstudbytte

All holdings: Factor input and crop yields

| | 1996 | 1997 | 1998 | 1999 | 2000 |
|---|---------------------------------------|--------------|--------------|--------------|--------------|
| 1 Antal bedrifter | 52 546 | 53 415 | 50 195 | 48 578 | 45 811 |
| 2 Stikprøve | 1 919 | 1 887 | 1 633 | 1 834 | 1 899 |
| RESSOURCER | ----- pr. bedrift . per holding ----- | | | | |
| 3 Landbrugsareal, ha, primo | 48 | 48 | 51 | 52 | 54 |
| 4 Selveje | 37 | 37 | 39 | 40 | 41 |
| 5 Forpagtning | 12 | 11 | 12 | 12 | 13 |
| 6 Arealanvendelse, ha | 49,1 | 48,5 | 51,1 | 52,7 | 55,5 |
| 7 Vårbyg | 11,2 | 11,6 | 10,9 | 12,1 | 13,1 |
| 8 Hvede | 12,1 | 12,2 | 12,7 | 12,0 | 13,3 |
| 9 Korn i øvrigt | 4,1 | 4,2 | 5,1 | 4,5 | 5,5 |
| 10 Ærter | 1,1 | 1,7 | 2,0 | 1,4 | 0,9 |
| 11 Raps | 1,5 | 1,7 | 2,0 | 2,6 | 1,6 |
| 12 Frø- og gartneriafgrøder m.v. | 1,4 | 1,4 | 1,8 | 2,1 | 1,9 |
| 13 Kartoffler | 0,8 | 0,7 | 0,7 | 0,8 | 0,8 |
| 14 Sukkerroer til fabrik | 1,4 | 1,3 | 1,4 | 1,2 | 1,2 |
| 15 Foderroer | 0,8 | 0,7 | 0,7 | 0,4 | 0,4 |
| 16 Helsæd og majs | 3,2 | 3,1 | 3,5 | 3,8 | 4,1 |
| 17 Græs | 7,1 | 7,0 | 7,3 | 7,6 | 8,0 |
| 18 Brak inkl. non-food | 4,1 | 2,9 | 2,9 | 4,3 | 4,6 |
| 19 Husdyrbestand, antal, primo | | | | | |
| 20 Malkekøer | 14 | 13 | 13 | 13 | 14 |
| 21 Ammekøer | 2 | 2 | 2 | 2 | 3 |
| 22 Andet kvæg | 24 | 22 | 24 | 23 | 25 |
| 23 Avlssvin | 20 | 20 | 23 | 23 | 24 |
| 24 Andre svin | 187 | 190 | 219 | 227 | 235 |
| 25 Dyreenheder | 44 | 44 | 49 | 51 | 55 |
| 26 Arbejdsindsats, timer | 2 302 | 2 223 | 2 276 | 2 217 | 2 279 |
| 27 Bruger | 1 556 | 1 486 | 1 511 | 1 495 | 1 523 |
| 28 Andre familiemedlemmer | 207 | 204 | 201 | 173 | 190 |
| 29 Lønnet arbejdskraft | 539 | 533 | 565 | 549 | 566 |
| 30 Bruger alder, år | 50 | 50 | 50 | 50 | 50 |
| 31 Landbrugsaktiver, primo, 1.000 kr | 3 000 | 3 037 | 3 655 | 4 010 | 4 579 |
| 32 Fast ejendom | 2 231 | 2 236 | 2 752 | 3 142 | 3 639 |
| 33 Husdyr | 307 | 294 | 321 | 274 | 315 |
| 34 Inventar | 365 | 386 | 450 | 472 | 482 |
| 35 Lagerbeholdninger | 97 | 120 | 132 | 122 | 144 |
| HØSTUDBYTTE, HKG. PR. HA | | | | | |
| 36 Vårbyg | 51 | 50 | 51 | 49 | 52 |
| 37 Hvede | 70 | 71 | 73 | 70 | 75 |
| 38 Ærter | 36 | 38 | 35 | 29 | 40 |
| 39 Raps | 24 | 28 | 30 | 26 | 30 |
| 40 Kartoffler | 306 | 324 | 315 | 287 | 324 |
| 41 Sukkerroer til fabrik | 453 | 482 | 482 | 544 | 538 |

Tabel 1.2 Alle bedrifter: Resultatopgørelse

All holdings: Financial result

| | 1996 | 1997 | 1998 | 1999 | 2000 |
|--|---|------------|-------------|-------------|--------------|
| RESULTATOPGØRELSE, LANDBRUG | ----- 1 000 kr. pr. bedrift . 1 000 DKK per holding ----- | | | | |
| 42 Bruttoudbytte | 949 | 982 | 944 | 947 | 1 119 |
| 44 Korn | 116 | 111 | 100 | 98 | 121 |
| 45 Andre afgrøder | 72 | 75 | 80 | 77 | 77 |
| 47 Mælk | 216 | 208 | 226 | 220 | 236 |
| 48 Andet udbytte af kvæg | 53 | 48 | 55 | 51 | 57 |
| 49 Svin | 321 | 331 | 270 | 272 | 380 |
| 51 Fjerkræ | 25 | 38 | 41 | 38 | 37 |
| 52 Pelsdyr | 11 | 35 | 30 | 30 | 40 |
| 53 Får og heste m.v. | 2 | 3 | 3 | 4 | 4 |
| 54 Arbejde for andre, husleje m.v. | 25 | 26 | 27 | 37 | 38 |
| 56 Tilskud til planteproduktion | 88 | 88 | 94 | 99 | 104 |
| 57 Tilskud til husdyrproduktion | 8 | 7 | 7 | 6 | 12 |
| 58 Generelle driftstilskud | 11 | 11 | 12 | 14 | 13 |
| 59 Driftsomkostninger | 665 | 700 | 754 | 751 | 817 |
| 61 Udsæd, indkøbt | 20 | 20 | 21 | 21 | 22 |
| 62 Gødning, indkøbt | 31 | 30 | 28 | 25 | 25 |
| 63 Kemikalier | 20 | 20 | 23 | 23 | 23 |
| 64 Foderstoffer | 224 | 242 | 263 | 247 | 268 |
| 65 Energi | 22 | 22 | 22 | 24 | 32 |
| 66 Energiafgift | 2 | 3 | 3 | 4 | 4 |
| 67 Vand | 2 | 2 | 2 | 2 | 2 |
| 68 Vedligeholdelse, bygninger | 10 | 10 | 10 | 11 | 13 |
| 69 Vedligeholdelse, grundforbedringer | 4 | 5 | 4 | 5 | 5 |
| 70 Vedligeholdelse, inventar | 46 | 47 | 48 | 49 | 53 |
| 72 Maskinstation | 34 | 36 | 39 | 42 | 45 |
| 73 Tørring og lagerleje m.v. | 5 | 5 | 8 | 7 | 8 |
| 74 Dyrlæge og medicin | 15 | 15 | 17 | 17 | 19 |
| 75 Inseminering og kontrolforening m.v. | 16 | 18 | 19 | 19 | 22 |
| 76 Forsikringer | 17 | 18 | 19 | 19 | 20 |
| 77 Andel personbil, regnskabsføring m.v. | 28 | 31 | 33 | 36 | 40 |
| 79 Afskrivning, driftsbygninger | 42 | 43 | 47 | 50 | 55 |
| 80 Afskrivning, grundforbedringer | 1 | 1 | 1 | 1 | 1 |
| 81 Afskrivning, inventar | 66 | 68 | 76 | 77 | 81 |
| 82 Lønnet arbejdskraft | 50 | 52 | 57 | 58 | 64 |
| 83 Ejendomsskatter | 10 | 11 | 13 | 12 | 14 |
| 84 Driftsresultat før renter | 284 | 282 | 190 | 195 | 302 |
| 85 Nettorenteudgift, landbrug | 158 | 159 | 171 | 179 | 197 |
| 86 Renteindtægt | 13 | 11 | 12 | 10 | 10 |
| 87 Renteudgift | 145 | 146 | 157 | 161 | 175 |
| 88 Forpagtningsafgift | 25 | 25 | 25 | 28 | 31 |
| 89 Driftsresultat | 126 | 123 | 20 | 16 | 106 |
| 1. Kvartilgruppe | -89 | -99 | -219 | -214 | -150 |
| 4. Kvartilgruppe | 459 | 472 | 289 | 282 | 491 |
| 90 Forrentningsprocent af aktiver i selveje | 2,5 | 2,5 | -0,8 | -0,8 | 1,3 |
| 91 Lønningsevne, kr. pr. time | 86 | 88 | 37 | 34 | 71 |
| 1. Kvartilgruppe | -69 | -83 | -115 | -136 | -131 |
| 4. Kvartilgruppe | 164 | 169 | 111 | 107 | 160 |

Tabel 1.3 Alle bedrifter: Indkomst, forbrug, investeringer og finansiering

All holdings: Income, consumption, investments and financing

| | 1996 | 1997 | 1998 | 1999 | 2000 |
|--|---|------------|------------|------------|------------|
| INDKOMST OG FORBRUG | ----- 1 000 kr. pr. bedrift . 1 000 DKK per holding ----- | | | | |
| 92 Driftsresultat før renter, løn, pension m.v. | 539 | 552 | 479 | 504 | 631 |
| 84 Driftsresultat før renter, landbrug | 284 | 282 | 190 | 195 | 302 |
| 93 Overskud, brugerbolig | 46 | 42 | 45 | 46 | 47 |
| 94 Driftsresultat før renter, andre erhverv | 24 | 25 | 34 | 40 | 41 |
| 95 Lønindtægt, bruger | 69 | 79 | 86 | 90 | 100 |
| 96 Lønindtægt, andre familiemedlemmer | 68 | 77 | 80 | 87 | 95 |
| 97 Pension og dagpenge m.v. | 48 | 46 | 43 | 45 | 46 |
| 98 Nettorenteudgift | 188 | 190 | 204 | 214 | 235 |
| 85 Nettorenteudgift, landbrug | 158 | 159 | 171 | 179 | 197 |
| 99 Nettorenteudgift, andre erhverv | 8 | 8 | 10 | 12 | 15 |
| 100 Nettorenteudgift, privat | 22 | 23 | 23 | 23 | 24 |
| 101 Løbende indkomst | 351 | 362 | 275 | 290 | 395 |
| 1. Kvartilgruppe | -16 | -21 | -14 | -2 | 91 |
| 4. Kvartilgruppe | 815 | 828 | 573 | 599 | 788 |
| 102 Personlige skatter | 88 | 101 | 110 | 94 | 101 |
| 103 Privatforbrug | 206 | 211 | 217 | 229 | 243 |
| | | | | 7 | 6 |
| 104 Løbende opsparing | 57 | 50 | -51 | -32 | 52 |
| | 57 | 50 | -51 | -32 | |
| INVESTERING OG FINANSIERING | | | | | |
| 105 Investeringer | 266 | 306 | 296 | 353 | 470 |
| 107 Nettokøb af jord og bygninger m.v. | 45 | 46 | 50 | 63 | 87 |
| 108 Mælkekvote | -2 | -2 | 1 | 3 | 11 |
| 109 Kvægstalde | 10 | 10 | 15 | 26 | 19 |
| 110 Svinestalde | 18 | 29 | 24 | 20 | 20 |
| 111 Fjerkræstalde, lagerbygninger m.v. | 12 | 19 | 20 | 18 | 26 |
| 112 Husdyr og lagerbeholdninger | 9 | 9 | -7 | 3 | 37 |
| 113 Inventar | 80 | 86 | 77 | 82 | 93 |
| 115 Andre erhverv, sommerhus m.v. | 57 | 48 | 84 | 98 | 109 |
| 116 Finansielle aktiver | 16 | 40 | 13 | 22 | 46 |
| 117 Pensionsopsparing | 20 | 20 | 19 | 19 | 21 |
| 119 Egenfinansiering | 199 | 199 | 111 | 141 | 241 |
| 104 Løbende opsparing | 57 | 50 | -51 | -32 | 52 |
| 120 Arv og gaver m.v. | 16 | 18 | 18 | 20 | 22 |
| 121 Afskrivninger | 126 | 131 | 144 | 153 | 166 |
| 122 Fremmedfinansiering | 66 | 106 | 185 | 212 | 229 |
| 123 Realkreditlån i øvrigt | 53 | 79 | 125 | 151 | 127 |
| 124 Pengeinstitut | 4 | 32 | 87 | 55 | 49 |
| 125 Anden gæld | 14 | -1 | -17 | 5 | 46 |
| 126 Akkord på gæld | 1 | 2 | 1 | 2 | 0 |
| 127 Låneomkostninger | 6 | 7 | 10 | 10 | 6 |
| 128 Forpagtning | 0 | 3 | 0 | 9 | 13 |

Tabel 1.4 Alle bedrifter: Udvikling i egenkapital og balance ultimo

All holdings: Changes in net capital, assets and debts

| | 1996 | 1997 | 1998 | 1999 | 2000 |
|---|---|--------------|--------------|--------------|--------------|
| UDVIKLING I EGENKAPITAL | ----- 1 000 kr. pr. bedrift . 1 000 DKK per holding ----- | | | | |
| 129 Egenkapital primo | 1 841 | 1 809 | 2 263 | 2 390 | 2 849 |
| 130 Egenkapitalforskydninger i alt | 55 | 416 | 218 | 442 | 344 |
| 104 Løbende opsparing | 57 | 50 | -51 | -32 | 52 |
| 132 Arv, gaver, pensionsopsparing m.v. | 18 | 19 | 18 | 21 | 22 |
| 133 Låneomkostninger m.v. | 26 | 28 | 29 | 29 | 28 |
| 135 Kapitalændringer på aktiver | 31 | 431 | 301 | 441 | 302 |
| 136 Jord og bygninger | 35 | 211 | 246 | 348 | 196 |
| 137 Mælkekvoteværdi | - | 145 | 66 | 8 | 32 |
| 138 Kvæg | -20 | 2 | 4 | -1 | 1 |
| 139 Svin | 10 | -6 | -49 | 27 | 41 |
| 140 Andre husdyr og lagerbeholdninger | 2 | -0 | -3 | 0 | 2 |
| 141 Inventar | 11 | 12 | 12 | 3 | 9 |
| 142 Brugerbolig | -12 | 33 | 14 | 28 | 4 |
| 143 Andre erhverv | -10 | 19 | 14 | 21 | 9 |
| 144 Finansielle aktiver | 14 | 16 | -2 | 6 | 9 |
| 145 Kapitalændringer på gæld | -25 | -58 | -22 | 41 | -5 |
| 146 Jordbrugs- og indeksslån | -2 | -2 | -2 | -1 | -2 |
| 147 Finanslån | 1 | -0 | 0 | -0 | -2 |
| 148 Gæld i øvrigt | -35 | -33 | -13 | 59 | -5 |
| 149 Forpagtning | 10 | -22 | -7 | -17 | 4 |
| 150 Egenkapital, ultimo | 1 896 | 2 224 | 2 481 | 2 833 | 3 193 |
| BALANCE, ULTIMO | | | | | |
| 151 Aktiver i selveje | 4 075 | 4 562 | 5 145 | 5 758 | 6 410 |
| 152 Landbrugsaktiver | 2 903 | 3 274 | 3 762 | 4 214 | 4 728 |
| 153 Brugerbolig, personbil m.v. | 520 | 574 | 613 | 668 | 700 |
| 154 Andre erhverv | 195 | 238 | 307 | 378 | 461 |
| 155 Værdipapirer | 176 | 170 | 147 | 174 | 180 |
| 156 Indlån i pengeinstitut | 148 | 188 | 181 | 173 | 168 |
| 157 Andre finansielle aktiver | 133 | 118 | 135 | 150 | 173 |
| 158 Gæld | 2 179 | 2 338 | 2 664 | 2 926 | 3 218 |
| 159 Statslån | 14 | 10 | 8 | 5 | 4 |
| 160 Grønne obligationslån | 43 | 31 | 28 | 15 | 12 |
| 161 Jordbrugs- og indeksslån | 123 | 114 | 123 | 113 | 88 |
| 162 Gældssaneringslån (DLR) | 63 | 52 | 43 | 29 | 18 |
| 163 Rentetilpasningslån | - | 24 | 28 | 76 | 103 |
| 164 Eurolån | - | - | 8 | 78 | 166 |
| 165 Realkreditlån i øvrigt | 1 403 | 1 512 | 1 748 | 1 818 | 1 953 |
| 166 Finanslån | 45 | 38 | 64 | 78 | 111 |
| 167 Pengeinstitutlån i øvrigt | 255 | 308 | 384 | 447 | 454 |
| 168 Varegæld og anden gæld | 233 | 249 | 230 | 266 | 309 |
| 169 Gældsprocent | 53,5 | 51,2 | 51,8 | 50,8 | 50,2 |
| 1. Kvartilgruppe | 10,1 | 10,5 | 12,9 | 11,5 | 13,9 |
| 4. Kvartilgruppe | 88,5 | 84,5 | 82,7 | 80,1 | 79,1 |
| 170 Forpagtningsværdi | 199 | 210 | 224 | 266 | 288 |

Tabel 2 Alle bedrifter: Arealgrupper

All holdings: Area classes

| | ----- Landbrugsareal, ha . Agricultural area, ha ----- | | | | | |
|--|--|---------------|---------------|---------------|-------------------|--------------|
| | Under 20,0 | 20,0- 29,9 | 30,0- 49,9 | 50,0- 99,9 | 100,0- og over | Alle 2000 |
| 1 Antal bedrifter | 13 059 | 6 409 | 8 907 | 10 782 | 6 654 | 45 811 |
| 2 Stikprøve | 234 | 158 | 251 | 598 | 658 | 1 899 |
| RESSOURCER | ----- pr. bedrift . per holding ----- | | | | | |
| 3 Landbrugsareal, ha, primo | 13 | 25 | 39 | 69 | 159 | 54 |
| 25 Dyreenheder | 15 | 17 | 35 | 79 | 154 | 55 |
| 26 Arbejdsindsats, timer | 982 | 1 217 | 1 834 | 3 052 | 5 182 | 2 279 |
| 31 Landbrugsaktiver, primo, 1.000 kr | 1 500 | 2 068 | 3 129 | 5 877 | 12 729 | 4 579 |
| RESULTATOPGØRELSE, LANDBRUG | ----- 1 000 kr. pr. bedrift . 1 000 DKK per holding ---- | | | | | |
| 42 Bruttoudbytte | 346 | 375 | 657 | 1 484 | 3 376 | 1 119 |
| 43 Planteproduktion | 45 | 83 | 117 | 214 | 696 | 198 |
| 46 Kvæg | 28 | 84 | 213 | 537 | 722 | 293 |
| 49 Svin | 101 | 82 | 190 | 472 | 1 316 | 380 |
| 50 Andre husdyr m.v. | 144 | 67 | 47 | 100 | 260 | 119 |
| 55 Tilskud i alt | 29 | 59 | 90 | 161 | 382 | 129 |
| 59 Driftsomkostninger | 282 | 298 | 488 | 1 053 | 2 410 | 817 |
| 60 Udsæd, foderstof, vedligehold m.v. | 153 | 156 | 268 | 588 | 1 315 | 448 |
| 71 Maskinstation og andre tjenesteydelser | 71 | 78 | 114 | 203 | 366 | 154 |
| 78 Afskrivninger i alt | 39 | 50 | 84 | 184 | 407 | 137 |
| 82 Lønnet arbejdskraft | 15 | 8 | 13 | 61 | 280 | 64 |
| 83 Ejendomsskatter | 4 | 7 | 10 | 17 | 42 | 14 |
| 84 Driftsresultat før renter | 64 | 76 | 170 | 431 | 966 | 302 |
| 85 Nettorenteudgift, landbrug | 51 | 73 | 119 | 257 | 602 | 197 |
| 89 Driftsresultat | 13 | 3 | 50 | 174 | 364 | 106 |
| 91 Lønningsevne, kr. pr. time | 19 | -1 | 27 | 77 | 126 | 71 |
| INDKOMST OG FORBRUG | | | | | | |
| 92 Driftsresultat før renter, løn, pension m.v. | 440 | 430 | 481 | 681 | 1 274 | 631 |
| 98 Nettorenteudgift | 78 | 103 | 147 | 295 | 680 | 235 |
| 101 Løbende indkomst | 362 | 327 | 334 | 386 | 594 | 395 |
| 102 Personlige skatter | 102 | 87 | 94 | 93 | 125 | 101 |
| 103 Privatforbrug | 227 | 227 | 227 | 244 | 294 | 243 |
| 104 Løbende opsparing | 32 | 12 | 13 | 49 | 174 | 52 |
| INVESTERING OG FINANSIERING | | | | | | |
| 105 Investeringer | 189 | 190 | 250 | 529 | 1 532 | 470 |
| 106 Landbrug | 67 | 44 | 132 | 363 | 1 127 | 293 |
| 114 Andre erhverv, finansielle aktiver m.v. | 122 | 146 | 118 | 166 | 405 | 176 |
| 118 Finansiering | 189 | 190 | 250 | 529 | 1 532 | 470 |
| 119 Egenfinansiering | 110 | 105 | 137 | 279 | 690 | 241 |
| 122 Fremmedfinansiering | 79 | 85 | 113 | 250 | 843 | 229 |
| UDVIKLING I EGENKAPITAL | | | | | | |
| 130 Egenkapitalforskydninger i alt | 126 | 166 | 234 | 453 | 888 | 344 |
| 104 Løbende opsparing | 32 | 12 | 13 | 49 | 174 | 52 |
| 131 Arv, gave, pensionsops., låneomk. m.v. | 3 | 5 | -0 | -15 | -18 | -5 |
| 134 Kapitalændringer, aktiver og gæld | 90 | 148 | 221 | 420 | 732 | 297 |
| BALANCE, ULTIMO | | | | | | |
| 151 Aktiver i selveje | 2 768 | 3 324 | 4 507 | 7 834 | 16 515 | 6 410 |
| 158 Gæld | 1 236 | 1 466 | 1 963 | 3 984 | 9 145 | 3 218 |
| 150 Egenkapital, ultimo | 1 532 | 1 858 | 2 544 | 3 850 | 7 370 | 3 193 |
| 169 Gældsprocent | 44,7 | 44,1 | 43,5 | 50,9 | 55,4 | 50,2 |

Tabel 3 Alle bedrifter: Økonomiske størrelsesgrupper (ESE)

All holdings: Economic size groups (ESU)

| | ----- ESE . ESU ----- | | | | | |
|--|---|---------------|---------------|-----------------|----------------|--------------|
| | Under 15,9 | 16,0- 39,9 | 40,0- 99,9 | 100,0- 249,9 | 250 og over | Alle 2000 |
| 1 Antal bedrifter | 12 187 | 11 247 | 11 306 | 9 171 | 1 900 | 45 811 |
| 2 Stikprøve | 186 | 242 | 396 | 804 | 271 | 1 899 |
| RESSOURCER | ----- pr. bedrift . per holding ----- | | | | | |
| 3 Landbrugsareal, ha, primo | 15 | 32 | 53 | 101 | 218 | 54 |
| 25 Dyreenheder | 5 | 13 | 49 | 126 | 309 | 55 |
| 26 Arbejdsindsats, timer | 650 | 1 209 | 2 514 | 4 195 | 8 410 | 2 279 |
| 31 Landbrugsaktiver, primo, 1.000 kr | 1 277 | 2 323 | 4 199 | 8 769 | 21 151 | 4 579 |
| RESULTATOPGØRELSE, LANDBRUG | ----- 1 000 kr. pr. bedrift . 1 000 DKK per holding --- | | | | | |
| 42 Bruttoudbytte | 129 | 341 | 994 | 2 419 | 6 541 | 1 119 |
| 43 Planteproduktion | 50 | 118 | 189 | 341 | 987 | 198 |
| 46 Kvæg | 15 | 45 | 343 | 821 | 703 | 293 |
| 49 Svin | 7 | 43 | 207 | 808 | 3 739 | 380 |
| 50 Andre husdyr m.v. | 22 | 60 | 129 | 211 | 588 | 119 |
| 55 Tilskud i alt | 36 | 76 | 126 | 237 | 523 | 129 |
| 59 Driftsomkostninger | 135 | 277 | 689 | 1 707 | 4 847 | 817 |
| 60 Udsæd, foderstof, vedligehold m.v. | 56 | 138 | 384 | 948 | 2 759 | 448 |
| 71 Maskinstation og andre tjenesteydelser | 52 | 74 | 145 | 304 | 625 | 154 |
| 78 Afskrivninger i alt | 22 | 52 | 120 | 290 | 732 | 137 |
| 82 Lønnet arbejdskraft | 0 | 4 | 27 | 140 | 672 | 64 |
| 83 Ejendomsskatter | 4 | 8 | 13 | 25 | 60 | 14 |
| 84 Driftsresultat før renter | -5 | 64 | 305 | 712 | 1 694 | 302 |
| 85 Nettorenteudgift, landbrug | 45 | 72 | 166 | 422 | 1 002 | 197 |
| 89 Driftsresultat | -50 | -9 | 138 | 290 | 692 | 106 |
| 91 Lønningsevne, kr. pr. time | -87 | -25 | 59 | 108 | 165 | 71 |
| INDKOMST OG FORBRUG | | | | | | |
| 92 Driftsresultat før renter, løn, pension m.v. | 414 | 443 | 551 | 954 | 2 050 | 631 |
| 98 Nettorenteudgift | 74 | 98 | 202 | 476 | 1 121 | 235 |
| 101 Løbende indkomst | 340 | 345 | 349 | 478 | 930 | 395 |
| 102 Personlige skatter | 105 | 95 | 92 | 104 | 142 | 101 |
| 103 Privatforbrug | 234 | 226 | 228 | 271 | 349 | 243 |
| 104 Løbende opsparing | 0 | 24 | 29 | 103 | 438 | 52 |
| INVESTERING OG FINANSIERING | | | | | | |
| 105 Investeringer | 115 | 148 | 404 | 1 008 | 2 443 | 470 |
| 106 Landbrug | 4 | 46 | 239 | 732 | 1 817 | 293 |
| 114 Andre erhverv, finansielle aktiver m.v. | 111 | 101 | 165 | 275 | 626 | 176 |
| 118 Finansiering | 115 | 148 | 404 | 1 008 | 2 443 | 470 |
| 119 Egenfinansiering | 56 | 115 | 204 | 465 | 1 304 | 241 |
| 122 Fremmedfinansiering | 59 | 33 | 200 | 543 | 1 139 | 229 |
| UDVIKLING I EGENKAPITAL | | | | | | |
| 130 Egenkapitalforskydninger i alt | 80 | 203 | 338 | 629 | 1 533 | 344 |
| 104 Løbende opsparing | 0 | 24 | 29 | 103 | 438 | 52 |
| 131 Arv, gave, pensionsops., låneomk. m.v. | 0 | -1 | 1 | -19 | -34 | -5 |
| 134 Kapitalændringer, aktiver og gæld | 80 | 181 | 308 | 545 | 1 128 | 297 |
| BALANCE, ULTIMO | | | | | | |
| 151 Aktiver i selveje | 2 387 | 3 712 | 5 900 | 11 438 | 26 963 | 6 410 |
| 158 Gæld | 1 071 | 1 373 | 2 659 | 6 399 | 15 874 | 3 218 |
| 150 Egenkapital, ultimo | 1 316 | 2 339 | 3 241 | 5 040 | 11 089 | 3 193 |
| 169 Gældsprocent | 44,9 | 37,0 | 45,1 | 55,9 | 58,9 | 50,2 |

Tabel 4 Alle bedrifter: Regioner

All holdings: Regions

| | ----- Amter på Øerne . Counties on the Islands ----- | | | | |
|--|---|-------------------|----------------|--------------|----------------|
| | Hovedstad +Bornholm | Vest- sjælland | Stor- strøm | Fyn | Øerne i alt |
| 1 Antal bedrifter | 2 783 | 3 346 | 3 108 | 3 670 | 12 907 |
| 2 Stikprøve | 84 | 114 | 110 | 152 | 460 |
| RESSOURCER | ----- pr. bedrift . per holding ----- | | | | |
| 3 Landbrugsareal, ha, primo | 49 | 51 | 70 | 57 | 57 |
| 25 Dyreenheder | 25 | 30 | 31 | 53 | 36 |
| 26 Arbejdsindsats, timer | 1 567 | 1 920 | 2 352 | 2 223 | 2 034 |
| 31 Landbrugsaktiver, primo, 1.000 kr | 3 529 | 4 085 | 5 941 | 5 237 | 4 740 |
| RESULTATOPGØRELSE, LANDBRUG | ----- 1 000 kr. pr. bedrift . 1 000 DKK per holding ----- | | | | |
| 42 Bruttoudbytte | 713 | 862 | 1 188 | 1 239 | 1 016 |
| 43 Planteproduktion | 192 | 253 | 560 | 315 | 331 |
| 46 Kvæg | 104 | 126 | 101 | 229 | 144 |
| 49 Svin | 228 | 289 | 298 | 483 | 333 |
| 50 Andre husdyr m.v. | 68 | 69 | 84 | 77 | 75 |
| 55 Tilskud i alt | 121 | 126 | 145 | 135 | 132 |
| 59 Driftsomkostninger | 519 | 622 | 779 | 905 | 718 |
| 60 Udsæd, foderstof, vedligehold m.v. | 263 | 325 | 415 | 502 | 384 |
| 71 Maskinstation og andre tjenesteydelser | 107 | 122 | 131 | 155 | 130 |
| 78 Afskrivninger i alt | 90 | 108 | 144 | 149 | 124 |
| 82 Lønnet arbejdskraft | 44 | 50 | 64 | 78 | 60 |
| 83 Ejendomsskatter | 15 | 17 | 26 | 20 | 19 |
| 84 Driftsresultat før renter | 194 | 240 | 409 | 335 | 298 |
| 85 Nettorenteudgift, landbrug | 148 | 157 | 247 | 200 | 189 |
| 89 Driftsresultat | 46 | 83 | 162 | 135 | 109 |
| 91 Lønningsevne, kr. pr. time | 51 | 58 | 89 | 81 | 73 |
| INDKOMST OG FORBRUG | | | | | |
| 92 Driftsresultat før renter, løn, pension m.v. | 537 | 611 | 716 | 630 | 626 |
| 98 Nettorenteudgift | 182 | 190 | 292 | 242 | 228 |
| 101 Løbende indkomst | 355 | 420 | 424 | 389 | 398 |
| 102 Personlige skatter | 94 | 111 | 115 | 107 | 107 |
| 103 Privatforbrug | 254 | 256 | 242 | 244 | 249 |
| 104 Løbende opsparing | 7 | 54 | 66 | 38 | 42 |
| INVESTERING OG FINANSIERING | | | | | |
| 105 Investeringer | 227 | 394 | 492 | 604 | 441 |
| 106 Landbrug | 156 | 229 | 268 | 294 | 241 |
| 114 Andre erhverv, finansielle aktiver m.v. | 70 | 165 | 224 | 310 | 200 |
| 118 Finansiering | 227 | 394 | 492 | 604 | 441 |
| 119 Egenfinansiering | 142 | 223 | 275 | 260 | 229 |
| 122 Fremmedfinansiering | 85 | 171 | 217 | 344 | 213 |
| UDVIKLING I EGENKAPITAL | | | | | |
| 130 Egenkapitalforskydninger i alt | 302 | 474 | 422 | 204 | 348 |
| 104 Løbende opsparing | 7 | 54 | 66 | 38 | 42 |
| 131 Arv, gave, pensionsops., låneomk. m.v. | 15 | 9 | -5 | -7 | 2 |
| 134 Kapitalændringer, aktiver og gæld | 281 | 412 | 361 | 173 | 304 |
| BALANCE, ULTIMO | | | | | |
| 151 Aktiver i selveje | 5 194 | 6 029 | 8 051 | 7 253 | 6 684 |
| 158 Gæld | 2 333 | 2 628 | 4 027 | 3 531 | 3 158 |
| 150 Egenkapital, ultimo | 2 861 | 3 401 | 4 024 | 3 723 | 3 526 |
| 169 Gældsprocent | 44,9 | 43,6 | 50,0 | 48,7 | 47,2 |

| ----- Amter i Jylland . Counties in Jutland ----- | | | | | | | | |
|---|--------------|--------------|-----------------|-------------|--------------|------------------|------------------|--------------------------------------|
| Sønder- jylland | Ribe | Vejle | Ring- købing | Århus | Viborg | Nord- jylland | Jylland i alt | |
| 4 124 | 3 479 | 3 340 | 5 470 | 4 871 | 4 969 | 6 651 | 32 904 | 1 Antal bedrifter |
| 233 | 160 | 130 | 253 | 176 | 207 | 280 | 1 439 | 2 Stikprøve |
| ----- pr. bedrift . per holding ----- | | | | | | | | |
| 63 | 50 | 49 | 56 | 51 | 48 | 56 | 54 | 3 Landbrugsareal, ha, primo |
| 76 | 59 | 58 | 66 | 47 | 62 | 64 | 62 | 25 Dyreenheder |
| 2 612 | 2 358 | 2 331 | 2 463 | 2 049 | 2 330 | 2 474 | 2 378 | 26 Arbejdsindsats, timer |
| 5 342 | 4 141 | 4 553 | 4 294 | 4 364 | 4 495 | 4 470 | 4 512 | 31 Landbrugsaktiver, primo |
| ----- 1 000 kr. pr. bedrift . 1 000 DKK per holding ----- | | | | | | | | |
| 1 360 | 1 107 | 1 190 | 1 234 | 981 | 1 115 | 1 138 | 1 157 | 42 Bruttoudbytte |
| 191 | 118 | 163 | 141 | 190 | 123 | 129 | 149 | 43 Planteproduktion |
| 495 | 491 | 252 | 378 | 176 | 325 | 362 | 351 | 46 Kvæg |
| 386 | 152 | 490 | 448 | 411 | 480 | 369 | 397 | 49 Svin |
| 138 | 232 | 162 | 138 | 76 | 68 | 148 | 133 | 50 Fjerkræ, pelsdyr m.v. |
| 150 | 113 | 122 | 128 | 128 | 118 | 130 | 128 | 55 Tilskud i alt |
| 1 007 | 778 | 876 | 899 | 727 | 815 | 852 | 850 | 59 Driftsomkostninger |
| 558 | 416 | 484 | 499 | 397 | 453 | 480 | 470 | 60 Udsæd, foder, vedligeh. m.v |
| 197 | 175 | 158 | 166 | 131 | 162 | 155 | 162 | 71 Maskinstation og andre ydelser |
| 167 | 131 | 144 | 165 | 124 | 133 | 133 | 142 | 78 Afskrivninger i alt |
| 71 | 47 | 75 | 59 | 60 | 55 | 74 | 64 | 82 Lønnet arbejdskraft |
| 14 | 10 | 13 | 10 | 16 | 12 | 10 | 12 | 83 Ejendomsskatter |
| 353 | 328 | 314 | 336 | 254 | 300 | 286 | 307 | 84 Driftsresultat før renter |
| 243 | 170 | 190 | 198 | 183 | 215 | 200 | 201 | 85 Nettorenteudgift, landbrug |
| 110 | 158 | 124 | 137 | 71 | 85 | 85 | 107 | 89 Driftsresultat |
| 70 | 83 | 80 | 82 | 59 | 65 | 66 | 71 | 91 Lønningsevne, kr. pr. time |
| INDKOMST OG FORBRUG | | | | | | | | |
| 683 | 569 | 688 | 658 | 564 | 618 | 607 | 624 | 92 Overskud, løn, m.v. |
| 289 | 200 | 227 | 232 | 221 | 250 | 242 | 238 | 98 Nettorenteudgift |
| 394 | 368 | 460 | 426 | 343 | 368 | 365 | 386 | 101 Løbende indkomst |
| 114 | 99 | 93 | 103 | 83 | 80 | 99 | 96 | 102 Personlig skat netto |
| 247 | 223 | 254 | 244 | 229 | 232 | 234 | 237 | 103 Privatforbrug |
| 33 | 46 | 113 | 79 | 32 | 56 | 32 | 53 | 104 Løbende opsparing |
| INVESTERING OG FINANSIERING | | | | | | | | |
| 609 | 412 | 483 | 488 | 459 | 550 | 448 | 491 | 105 Investeringer |
| 364 | 222 | 298 | 370 | 305 | 393 | 266 | 319 | 106 Landbrug |
| 245 | 190 | 185 | 117 | 154 | 157 | 182 | 172 | 114 Andre aktiver |
| 609 | 412 | 483 | 488 | 459 | 550 | 448 | 491 | 118 Finansiering |
| 272 | 226 | 293 | 278 | 209 | 219 | 221 | 243 | 119 Egenfinansiering |
| 336 | 186 | 190 | 210 | 250 | 331 | 227 | 249 | 122 Fremmedfinansiering |
| UDVIKLING I EGENKAPITAL | | | | | | | | |
| 518 | 413 | 211 | 382 | 187 | 258 | 428 | 347 | 130 Årets forskydning i alt |
| 33 | 46 | 113 | 79 | 32 | 56 | 32 | 53 | 104 Løbende opsparing |
| -1 | 3 | -16 | -19 | 1 | -13 | -5 | -8 | 131 Arv, gave, pensionsops. m.v. |
| 486 | 364 | 114 | 323 | 155 | 214 | 401 | 301 | 134 Kapitalændringer i alt |
| BALANCE, ULTIMO | | | | | | | | |
| 7 525 | 5 759 | 6 243 | 6 006 | 6 044 | 6 097 | 6 383 | 6 290 | 151 Aktiver i selveje |
| 3 798 | 2 628 | 3 227 | 3 095 | 3 055 | 3 404 | 3 321 | 3 234 | 158 Gæld |
| 3 727 | 3 130 | 3 016 | 2 911 | 2 989 | 2 693 | 3 062 | 3 056 | 150 Egenkapital, ultimo |
| 50,5 | 45,6 | 51,7 | 51,5 | 50,5 | 55,8 | 52,0 | 51,4 | 169 Gældsprocent |

Tabel 5.1 Alle heltidslandbrug: Ressourcer og høstudbytte

All full-time holdings: Structure, crop yields and factor input

| | 1996 | 1997 | 1998 | 1999 | 2000 |
|---|---------------------------------------|--------------|--------------|--------------|--------------|
| 1 Antal bedrifter | 27 722 | 26 913 | 25 549 | 23 367 | 22 458 |
| 2 Stikprøve | 1 464 | 1 425 | 1 209 | 1 383 | 1 452 |
| RESSOURCER | ----- pr. bedrift . per holding ----- | | | | |
| 3 Landbrugsareal, ha, primo | 72 | 74 | 76 | 82 | 85 |
| 4 Selveje | 52 | 54 | 57 | 60 | 62 |
| 5 Forpagtning | 20 | 20 | 20 | 22 | 23 |
| 6 Arealanvendelse, ha | 73,1 | 74,5 | 77,4 | 82,9 | 87,8 |
| 7 Vårbyg | 14,8 | 15,9 | 14,8 | 16,8 | 18,6 |
| 8 Hvede | 17,8 | 18,4 | 18,9 | 18,5 | 20,9 |
| 9 Korn i øvrigt | 6,1 | 6,2 | 7,5 | 6,9 | 8,1 |
| 10 Ærter | 1,7 | 2,6 | 2,8 | 2,2 | 1,3 |
| 11 Raps | 2,2 | 2,6 | 3,1 | 4,0 | 2,5 |
| 12 Frø- og gartneriafgrøder m.v. | 2,4 | 2,4 | 3,0 | 3,4 | 3,4 |
| 13 Kartoffler | 1,4 | 1,2 | 1,2 | 1,5 | 1,5 |
| 14 Sukkerroer til fabrik | 2,1 | 2,1 | 2,1 | 1,9 | 2,0 |
| 15 Foderroer | 1,5 | 1,3 | 1,2 | 0,9 | 0,7 |
| 16 Helsæd og majs | 5,9 | 6,0 | 6,8 | 7,5 | 8,1 |
| 17 Græs | 11,2 | 11,3 | 11,7 | 12,5 | 13,3 |
| 18 Brak inkl. non-food | 6,1 | 4,4 | 4,3 | 6,8 | 7,3 |
| 19 Husdyrbestand, antal, primo | | | | | |
| 20 Malkekøer | 25 | 25 | 26 | 27 | 28 |
| 21 Ammekøer | 3 | 3 | 3 | 2 | 3 |
| 22 Andet kvæg | 42 | 40 | 41 | 42 | 48 |
| 23 Avlssvin | 36 | 39 | 45 | 47 | 49 |
| 24 Andre svin | 332 | 360 | 409 | 455 | 461 |
| 25 Dyreenheder | 78 | 82 | 90 | 99 | 105 |
| 26 Arbejdsindsats, timer | 3 537 | 3 562 | 3 587 | 3 635 | 3 724 |
| 27 Bruger | 2 186 | 2 134 | 2 167 | 2 195 | 2 247 |
| 28 Andre familiemedlemmer | 348 | 369 | 341 | 323 | 343 |
| 29 Lønnet arbejdskraft | 1 003 | 1 058 | 1 078 | 1 117 | 1 134 |
| 30 Bruger alder, år | 48 | 48 | 48 | 47 | 48 |
| 31 Landbrugsaktiver, primo, 1.000 kr | 4 621 | 4 823 | 5 794 | 6 646 | 7 415 |
| 32 Fast ejendom | 3 335 | 3 426 | 4 235 | 5 082 | 5 736 |
| 33 Husdyr | 534 | 539 | 583 | 516 | 592 |
| 34 Inventar | 592 | 655 | 752 | 834 | 837 |
| 35 Lagerbeholdninger | 159 | 203 | 225 | 215 | 250 |
| HØSTUDBYTTE, HKG. PR. HA | | | | | |
| 36 Vårbyg | 52 | 52 | 51 | 50 | 53 |
| 37 Hvede | 71 | 73 | 74 | 71 | 75 |
| 38 Ærter | 36 | 38 | 37 | 29 | 41 |
| 39 Raps | 25 | 30 | 32 | 27 | 30 |
| 40 Kartoffler | 313 | 330 | 325 | 289 | 339 |
| 41 Sukkerroer til fabrik | 459 | 481 | 479 | 546 | 541 |

Tabel 5.2 Alle heltidsbedrifter: Resultatopgørelse

All full-time holdings: Financial result

| | 1996 | 1997 | 1998 | 1999 | 2000 |
|--|---|--------------|--------------|--------------|--------------|
| RESULTATOPGØRELSE, LANDBRUG | ----- 1 000 kr. pr. bedrift . 1 000 DKK per holding ----- | | | | |
| 42 Bruttoudbytte | 1 603 | 1 731 | 1 642 | 1 728 | 2 043 |
| 44 Korn | 158 | 152 | 138 | 137 | 171 |
| 45 Andre afgrøder | 115 | 126 | 126 | 128 | 131 |
| 47 Mælk | 407 | 409 | 441 | 456 | 478 |
| 48 Andet udbytte af kvæg | 88 | 85 | 92 | 88 | 106 |
| 49 Svin | 576 | 629 | 510 | 549 | 747 |
| 51 Fjerkræ | 44 | 69 | 75 | 74 | 77 |
| 52 Pelsdyr | 16 | 58 | 48 | 49 | 70 |
| 53 Får og heste m.v. | 2 | 4 | 3 | 3 | 3 |
| 54 Arbejde for andre, husleje m.v. | 38 | 38 | 37 | 56 | 57 |
| 56 Tilskud til planteproduktion | 129 | 132 | 141 | 154 | 161 |
| 57 Tilskud til husdyrproduktion | 12 | 11 | 9 | 8 | 19 |
| 58 Generelle driftstilskud | 18 | 19 | 23 | 25 | 23 |
| 59 Driftsomkostninger | 1 104 | 1 217 | 1 293 | 1 353 | 1 460 |
| 61 Udsæd, indkøbt | 30 | 31 | 32 | 34 | 35 |
| 62 Gødning, indkøbt | 44 | 44 | 40 | 36 | 35 |
| 63 Kemikalier | 31 | 32 | 36 | 37 | 37 |
| 64 Foderstoffer | 399 | 449 | 489 | 486 | 523 |
| 65 Energi | 36 | 38 | 36 | 43 | 56 |
| 66 Energiafgift | 4 | 5 | 6 | 7 | 8 |
| 67 Vand | 3 | 3 | 4 | 4 | 4 |
| 68 Vedligeholdelse, bygninger | 15 | 17 | 16 | 18 | 21 |
| 69 Vedligeholdelse, grundforbedringer | 6 | 8 | 6 | 8 | 8 |
| 70 Vedligeholdelse, inventar | 74 | 80 | 78 | 84 | 91 |
| 72 Maskinstation | 53 | 58 | 64 | 71 | 75 |
| 73 Tørring og lagerleje m.v. | 7 | 8 | 11 | 12 | 12 |
| 74 Dyrlæge og medicin | 26 | 29 | 32 | 33 | 37 |
| 75 Inseminering og kontrolforening m.v. | 28 | 33 | 35 | 37 | 43 |
| 76 Forsikringer | 25 | 26 | 27 | 29 | 29 |
| 77 Andel personbil, regnskabsføring m.v. | 37 | 43 | 44 | 48 | 56 |
| 79 Afskrivning, driftsbygninger | 70 | 74 | 81 | 91 | 98 |
| 80 Afskrivning, grundforbedringer | 2 | 2 | 2 | 2 | 2 |
| 81 Afskrivning, inventar | 107 | 117 | 127 | 136 | 140 |
| 82 Lønnet arbejdskraft | 94 | 105 | 109 | 119 | 127 |
| 83 Ejendomsskatter | 15 | 17 | 19 | 19 | 21 |
| 84 Driftsresultat før renter | 499 | 514 | 349 | 375 | 583 |
| 85 Nettorenteudgift, landbrug | 262 | 267 | 287 | 312 | 340 |
| 86 Renteindtægt | 17 | 15 | 15 | 14 | 14 |
| 87 Renteudgift | 235 | 239 | 259 | 276 | 295 |
| 88 Forpagtningsafgift | 43 | 43 | 43 | 50 | 58 |
| 89 Driftsresultat | 237 | 247 | 62 | 62 | 243 |
| 1. Kvartilgruppe | -47 | -63 | -307 | -293 | -124 |
| 4. Kvartilgruppe | 650 | 680 | 402 | 395 | 718 |
| 90 Forrentningsprocent af aktiver i selveje | 4,3 | 4,3 | 0,4 | 0,3 | 2,8 |
| 91 Lønningsevne, kr. pr. time | 107 | 111 | 55 | 53 | 101 |
| 1. Kvartilgruppe | 14 | 8 | -49 | -49 | -12 |
| 4. Kvartilgruppe | 199 | 203 | 133 | 129 | 201 |

Tabel 5.3 Alle heltidsbedrifter: Indkomst, forbrug, investeringer og finansiering

All full-time holdings: Income, consumption, investments and financing

| | 1996 | 1997 | 1998 | 1999 | 2000 |
|--|---|------------|------------|------------|------------|
| INDKOMST OG FORBRUG | ----- 1 000 kr. pr. bedrift . 1 000 DKK per holding ----- | | | | |
| 92 Driftsresultat før renter, løn, pension m.v. | 702 | 725 | 582 | 619 | 831 |
| 84 Driftsresultat før renter, landbrug | 499 | 514 | 349 | 375 | 583 |
| 93 Overskud, brugerbolig | 50 | 46 | 49 | 50 | 49 |
| 94 Driftsresultat før renter, andre erhverv | 21 | 26 | 41 | 46 | 49 |
| 95 Lønindtægt, bruger | 26 | 29 | 34 | 29 | 28 |
| 96 Lønindtægt, andre familiemedlemmer | 70 | 74 | 75 | 82 | 86 |
| 97 Pension og dagpenge m.v. | 37 | 36 | 36 | 38 | 35 |
| 98 Nettorenteudgift | 301 | 308 | 330 | 359 | 389 |
| 85 Nettorenteudgift, landbrug | 262 | 267 | 287 | 312 | 340 |
| 99 Nettorenteudgift, andre erhverv | 11 | 13 | 15 | 19 | 22 |
| 100 Nettorenteudgift, privat | 27 | 27 | 28 | 27 | 28 |
| 101 Løbende indkomst | 401 | 417 | 253 | 260 | 442 |
| 1. Kvartilgruppe | 104 | 95 | -126 | -113 | 45 |
| 4. Kvartilgruppe | 833 | 873 | 617 | 641 | 969 |
| 102 Personlige skatter | 91 | 109 | 118 | 89 | 97 |
| 103 Privatforbrug | 222 | 227 | 231 | 243 | 251 |
| 104 Løbende opsparing | 88 | 82 | -96 | -73 | 93 |
| INVESTERING OG FINANSIERING | | | | | |
| 105 Investeringer | 420 | 528 | 494 | 621 | 807 |
| 107 Nettokøb af jord og bygninger m.v. | 82 | 97 | 105 | 122 | 193 |
| 108 Mælkekvote | -1 | 1 | 5 | 7 | 31 |
| 109 Kvægstalde | 19 | 19 | 31 | 53 | 38 |
| 110 Svinestalde | 33 | 56 | 49 | 37 | 37 |
| 111 Fjerkræstalde, lagerbygninger m.v. | 18 | 29 | 26 | 29 | 34 |
| 112 Husdyr og lagerbeholdninger | 18 | 19 | -4 | 7 | 68 |
| 113 Inventar | 135 | 152 | 134 | 148 | 167 |
| 115 Andre erhverv, sommerhus m.v. | 68 | 70 | 104 | 139 | 141 |
| 116 Finansielle aktiver | 20 | 57 | 20 | 52 | 65 |
| 117 Pensionsopsparing | 28 | 28 | 24 | 26 | 31 |
| 119 Egenfinansiering | 304 | 318 | 157 | 210 | 399 |
| 104 Løbende opsparing | 88 | 82 | -96 | -73 | 93 |
| 120 Arv og gaver m.v. | 19 | 23 | 21 | 22 | 29 |
| 121 Afskrivninger | 196 | 214 | 232 | 260 | 276 |
| 122 Fremmedfinansiering | 116 | 210 | 337 | 412 | 408 |
| 123 Realkreditlån i øvrigt | 101 | 156 | 230 | 304 | 250 |
| 124 Pengeinstitut | 2 | 53 | 154 | 97 | 55 |
| 125 Anden gæld | 21 | 6 | -32 | 9 | 86 |
| 126 Akkord på gæld | 2 | 1 | 1 | 3 | 0 |
| 127 Låneomkostninger | 9 | 11 | 16 | 16 | 10 |
| 128 Forpagtning | -2 | 4 | -0 | 15 | 26 |

Tabel 5.4 Alle heltidsbedrifter: Udvikling i egenkapital og balance ultimo

All full-time holdings: Changes in net capital, assets and debts

| | 1996 | 1997 | 1998 | 1999 | 2000 |
|---|---|--------------|--------------|--------------|--------------|
| UDVIKLING I EGENKAPITAL | ----- 1 000 kr. pr. bedrift . 1 000 DKK per holding ----- | | | | |
| 129 Egenkapital primo | 2 367 | 2 445 | 3 110 | 3 448 | 4 007 |
| 130 Egenkapitalforskydninger i alt | 68 | 668 | 289 | 648 | 544 |
| 104 Løbende opsparing | 88 | 82 | -96 | -73 | 93 |
| 132 Arv, gaver, pensionsopsparing m.v. | 23 | 24 | 22 | 25 | 29 |
| 133 Låneomkostninger m.v. | 37 | 39 | 40 | 42 | 41 |
| 135 Kapitalændringer på aktiver | 32 | 691 | 441 | 669 | 472 |
| 136 Jord og bygninger | 48 | 302 | 360 | 528 | 286 |
| 137 Mælkekvoteværdi | - | 284 | 128 | 16 | 63 |
| 138 Kvæg | -35 | 3 | 7 | -1 | 2 |
| 139 Svin | 19 | -12 | -93 | 55 | 81 |
| 140 Andre husdyr og lagerbeholdninger | 2 | -0 | -4 | 1 | 3 |
| 141 Inventar | 18 | 21 | 20 | 5 | 16 |
| 142 Brugerbolig | -24 | 38 | 8 | 24 | 0 |
| 143 Andre erhverv | -14 | 29 | 19 | 31 | 11 |
| 144 Finansielle aktiver | 18 | 25 | -4 | 9 | 9 |
| 145 Kapitalændringer på gæld | -39 | -89 | -38 | 69 | -9 |
| 146 Jordbrugs- og indeksslån | -3 | -3 | -3 | -2 | -4 |
| 147 Finanslån | 3 | -0 | 0 | -0 | -3 |
| 148 Gæld i øvrigt | -54 | -47 | -22 | 102 | -9 |
| 149 Forpagtning | 16 | -38 | -13 | -30 | 7 |
| 150 Egenkapital, ultimo | 2 435 | 3 113 | 3 399 | 4 096 | 4 551 |
| BALANCE, ULTIMO | | | | | |
| 151 Aktiver i selveje | 5 853 | 6 855 | 7 672 | 8 981 | 9 796 |
| 152 Landbrugsaktiver | 4 461 | 5 237 | 5 969 | 6 965 | 7 685 |
| 153 Brugerbolig, personbil m.v. | 555 | 621 | 657 | 721 | 740 |
| 154 Andre erhverv | 266 | 366 | 444 | 600 | 678 |
| 155 Værdipapirer | 222 | 220 | 180 | 229 | 219 |
| 156 Indlån i pengeinstitut | 178 | 248 | 237 | 228 | 207 |
| 157 Andre finansielle aktiver | 170 | 162 | 186 | 237 | 266 |
| 158 Gæld | 3 418 | 3 741 | 4 274 | 4 885 | 5 245 |
| 159 Statslån | 23 | 18 | 13 | 9 | 7 |
| 160 Grønne obligationslån | 78 | 60 | 50 | 29 | 22 |
| 161 Jordbrugs- og indeksslån | 204 | 184 | 208 | 204 | 154 |
| 162 Gældssaneringslån (DLR) | 116 | 97 | 78 | 53 | 30 |
| 163 Rentetilpasningslån | - | 39 | 51 | 137 | 185 |
| 164 Eurolån | - | - | 14 | 145 | 315 |
| 165 Realkreditlån i øvrigt | 2 159 | 2 380 | 2 758 | 2 998 | 3 114 |
| 166 Finanslån | 84 | 69 | 115 | 153 | 210 |
| 167 Pengeinstitutlån i øvrigt | 387 | 476 | 603 | 721 | 702 |
| 168 Varegæld og anden gæld | 366 | 419 | 384 | 436 | 505 |
| 169 Gældsprocent | 58,4 | 54,6 | 55,7 | 54,4 | 53,5 |
| 1. Kvartilgruppe | 24,6 | 22,2 | 24,7 | 20,8 | 21,5 |
| 4. Kvartilgruppe | 89,6 | 84,1 | 83,1 | 81,5 | 80,1 |
| 170 Forpagtningsværdi | 337 | 365 | 379 | 460 | 509 |

Tabel 6 Heltidsbedrifter: Planteavl

Full-time holdings: Crop production

| | 1996 | 1997 | 1998 | 1999 | 2000 |
|--|---|--------------|--------------|--------------|--------------|
| 1 Antal bedrifter | 5 277 | 5 133 | 4 750 | 4 345 | 4 811 |
| 2 Stikprøve | 246 | 235 | 195 | 217 | 242 |
| RESSOURCER | ----- pr. bedrift . per holding ----- | | | | |
| 3 Landbrugsareal, ha, primo | 117 | 117 | 126 | 130 | 122 |
| 25 Dyreenheder | 20 | 23 | 25 | 28 | 38 |
| 26 Arbejdsindsats, timer | 2 980 | 2 905 | 2 902 | 3 052 | 3 065 |
| 31 Landbrugsaktiver, primo, 1.000 kr | 5 994 | 6 008 | 7 033 | 7 952 | 8 243 |
| RESULTATOPGØRELSE, LANDBRUG | ----- 1 000 kr. pr. bedrift . 1 000 DKK per holding ----- | | | | |
| 42 Bruttoudbytte | 1 358 | 1 385 | 1 406 | 1 507 | 1 621 |
| 43 Planteproduktion | 797 | 795 | 783 | 793 | 795 |
| 46 Kvæg | 48 | 45 | 61 | 69 | 131 |
| 49 Svin | 143 | 179 | 135 | 170 | 236 |
| 50 Andre husdyr m.v. | 116 | 115 | 141 | 167 | 160 |
| 55 Tilskud i alt | 254 | 251 | 285 | 309 | 299 |
| 59 Driftsomkostninger | 864 | 933 | 983 | 1 095 | 1 112 |
| 60 Udsæd, foderstof, vedligehold m.v. | 439 | 484 | 493 | 541 | 576 |
| 71 Maskinstation og andre tjenesteydelser | 131 | 145 | 165 | 187 | 183 |
| 78 Afskrivninger i alt | 174 | 178 | 196 | 215 | 208 |
| 82 Lønnet arbejdskraft | 89 | 94 | 92 | 119 | 109 |
| 83 Ejendomsskatter | 30 | 33 | 37 | 34 | 36 |
| 84 Driftsresultat før renter | 494 | 452 | 423 | 412 | 509 |
| 85 Nettorenteudgift, landbrug | 300 | 298 | 310 | 330 | 341 |
| 89 Driftsresultat | 194 | 154 | 114 | 82 | 168 |
| 91 Lønningsevne, kr. pr. time | 99 | 89 | 66 | 54 | 77 |
| INDKOMST OG FORBRUG | | | | | |
| 92 Driftsresultat før renter, løn, pension m.v. | 761 | 728 | 755 | 747 | 826 |
| 98 Nettorenteudgift | 349 | 353 | 371 | 394 | 405 |
| 101 Løbende indkomst | 412 | 376 | 385 | 353 | 421 |
| 102 Personlige skatter | 105 | 114 | 139 | 128 | 107 |
| 103 Privatforbrug | 237 | 249 | 251 | 277 | 267 |
| 104 Løbende opsparing | 69 | 12 | -5 | -53 | 48 |
| INVESTERING OG FINANSIERING | | | | | |
| 105 Investeringer | 320 | 466 | 644 | 566 | 768 |
| 106 Landbrug | 232 | 307 | 295 | 349 | 555 |
| 114 Andre erhverv, finansielle aktiver m.v. | 87 | 159 | 349 | 217 | 213 |
| 118 Finansiering | 320 | 466 | 644 | 566 | 768 |
| 119 Egenfinansiering | 297 | 250 | 273 | 254 | 351 |
| 122 Fremmedfinansiering | 23 | 216 | 371 | 312 | 417 |
| UDVIKLING I EGENKAPITAL | | | | | |
| 130 Egenkapitalforskydninger i alt | 37 | 586 | 558 | 960 | 554 |
| 104 Løbende opsparing | 69 | 12 | -5 | -53 | 48 |
| 131 Arv, gave, pensionsops., låneomk. m.v. | 5 | -0 | 4 | -4 | 1 |
| 134 Kapitalændringer, aktiver og gæld | -38 | 574 | 559 | 1 017 | 504 |
| BALANCE, ULTIMO | | | | | |
| 151 Aktiver i selveje | 7 485 | 8 543 | 9 839 | 11 479 | 11 458 |
| 158 Gæld | 3 906 | 4 356 | 4 980 | 5 582 | 5 525 |
| 150 Egenkapital, ultimo | 3 580 | 4 187 | 4 859 | 5 897 | 5 933 |
| 169 Gældsprocent | 52,2 | 51,0 | 50,6 | 48,6 | 48,2 |

Tabel 7 Heltidsbedrifter: Kvægavl

Full-time holdings: Cattle

| | 1996 | 1997 | 1998 | 1999 | 2000 |
|--|---|--------------|--------------|--------------|--------------|
| 1 Antal bedrifter | 14 148 | 12 512 | 11 561 | 10 652 | 9 976 |
| 2 Stikprøve | 670 | 631 | 516 | 595 | 628 |
| RESSOURCER | ----- pr. bedrift . per holding ----- | | | | |
| 3 Landbrugsareal, ha, primo | 59 | 63 | 64 | 69 | 74 |
| 25 Dyreenheder | 81 | 86 | 92 | 101 | 108 |
| 26 Arbejdsindsats, timer | 3 556 | 3 621 | 3 653 | 3 671 | 3 769 |
| 31 Landbrugsaktiver, primo, 1.000 kr | 3 739 | 4 008 | 4 916 | 5 816 | 6 615 |
| RESULTATOPGØRELSE, LANDBRUG | ----- 1 000 kr. pr. bedrift . 1 000 DKK per holding ----- | | | | |
| 42 Bruttoudbytte | 1 234 | 1 351 | 1 419 | 1 447 | 1 599 |
| 43 Planteproduktion | 107 | 114 | 96 | 94 | 110 |
| 46 Kvæg | 932 | 1 021 | 1 125 | 1 137 | 1 229 |
| 49 Svin | 58 | 71 | 54 | 46 | 61 |
| 50 Andre husdyr m.v. | 22 | 22 | 15 | 32 | 39 |
| 55 Tilskud i alt | 115 | 125 | 128 | 138 | 160 |
| 59 Driftsomkostninger | 874 | 959 | 1 006 | 1 042 | 1 133 |
| 60 Udsæd, foderstof, vedligehold m.v. | 469 | 504 | 515 | 513 | 562 |
| 71 Maskinstation og andre tjenesteydelser | 182 | 209 | 229 | 246 | 267 |
| 78 Afskrivninger i alt | 139 | 153 | 165 | 180 | 195 |
| 82 Lønnet arbejdskraft | 73 | 81 | 84 | 89 | 93 |
| 83 Ejendomsskatter | 10 | 12 | 13 | 14 | 16 |
| 84 Driftsresultat før renter | 361 | 393 | 412 | 405 | 466 |
| 85 Nettorenteudgift, landbrug | 219 | 238 | 256 | 274 | 306 |
| 89 Driftsresultat | 142 | 154 | 156 | 131 | 160 |
| 91 Lønningsevne, kr. pr. time | 73 | 79 | 75 | 63 | 70 |
| INDKOMST OG FORBRUG | | | | | |
| 92 Driftsresultat før renter, løn, pension m.v. | 530 | 563 | 602 | 598 | 664 |
| 98 Nettorenteudgift | 250 | 270 | 288 | 306 | 343 |
| 101 Løbende indkomst | 280 | 294 | 314 | 292 | 321 |
| 102 Personlige skatter | 76 | 80 | 92 | 105 | 95 |
| 103 Privatforbrug | 201 | 202 | 213 | 222 | 229 |
| 104 Løbende opsparing | 2 | 12 | 9 | -36 | -3 |
| INVESTERING OG FINANSIERING | | | | | |
| 105 Investeringer | 258 | 359 | 433 | 601 | 683 |
| 106 Landbrug | 169 | 247 | 298 | 384 | 483 |
| 114 Andre erhverv, finansielle aktiver m.v. | 89 | 111 | 135 | 217 | 200 |
| 118 Finansiering | 258 | 359 | 433 | 601 | 683 |
| 119 Egenfinansiering | 171 | 204 | 207 | 183 | 244 |
| 122 Fremmedfinansiering | 87 | 155 | 226 | 418 | 438 |
| UDVIKLING I EGENKAPITAL | | | | | |
| 130 Egenkapitalforskydninger i alt | 7 | 744 | 542 | 461 | 378 |
| 104 Løbende opsparing | 2 | 12 | 9 | -36 | -3 |
| 131 Arv, gave, pensionsops., låneomk. m.v. | -7 | -6 | -17 | -19 | -9 |
| 134 Kapitalændringer, aktiver og gæld | 12 | 738 | 549 | 516 | 390 |
| BALANCE, ULTIMO | | | | | |
| 151 Aktiver i selveje | 4 599 | 5 675 | 6 495 | 7 453 | 8 370 |
| 158 Gæld | 2 716 | 3 034 | 3 421 | 3 885 | 4 449 |
| 150 Egenkapital, ultimo | 1 883 | 2 641 | 3 074 | 3 568 | 3 921 |
| 169 Gældsprocent | 59,1 | 53,5 | 52,7 | 52,1 | 53,2 |

Tabel 8 Heltidsbedrifter: Svineavl

Full-time holdings: Pigs

| | 1996 | 1997 | 1998 | 1999 | 2000 |
|--|---|--------------|--------------|--------------|--------------|
| 1 Antal bedrifter | 8 199 | 8 425 | 8 054 | 7 510 | 6 722 |
| 2 Stikprøve | 541 | 531 | 468 | 530 | 550 |
| RESSOURCER | ----- pr. bedrift . per holding ----- | | | | |
| 3 Landbrugsareal, ha, primo | 67 | 70 | 74 | 79 | 86 |
| 25 Dyreenheder | 112 | 117 | 132 | 144 | 158 |
| 26 Arbejdsindsats, timer | 3 876 | 3 918 | 3 997 | 3 962 | 4 211 |
| 31 Landbrugsaktiver, primo, 1.000 kr | 5 292 | 5 529 | 6 787 | 7 420 | 8 636 |
| RESULTATOPGØRELSE, LANDBRUG | ----- 1 000 kr. pr. bedrift . 1 000 DKK per holding ----- | | | | |
| 42 Bruttoudbytte | 2 400 | 2 530 | 2 202 | 2 297 | 3 070 |
| 43 Planteproduktion | 224 | 231 | 230 | 230 | 273 |
| 46 Kvæg | 35 | 35 | 39 | 41 | 34 |
| 49 Svin | 1 754 | 1 792 | 1 460 | 1 538 | 2 231 |
| 50 Andre husdyr m.v. | 211 | 296 | 279 | 282 | 308 |
| 55 Tilskud i alt | 176 | 176 | 194 | 206 | 224 |
| 59 Driftsomkostninger | 1 661 | 1 804 | 1 939 | 1 981 | 2 266 |
| 60 Udsæd, foderstof, vedligehold m.v. | 1 068 | 1 157 | 1 241 | 1 247 | 1 416 |
| 71 Maskinstation og andre tjenesteydelser | 195 | 217 | 230 | 242 | 291 |
| 78 Afskrivninger i alt | 252 | 270 | 298 | 317 | 347 |
| 82 Lønnet arbejdskraft | 132 | 145 | 150 | 157 | 190 |
| 83 Ejendomsskatter | 14 | 16 | 19 | 19 | 22 |
| 84 Driftsresultat før renter | 738 | 725 | 263 | 315 | 804 |
| 85 Nettorenteudgift, landbrug | 314 | 306 | 344 | 378 | 420 |
| 89 Driftsresultat | 424 | 419 | -81 | -63 | 383 |
| 91 Lønningsevne, kr. pr. time | 163 | 158 | 29 | 36 | 144 |
| INDKOMST OG FORBRUG | | | | | |
| 92 Driftsresultat før renter, løn, pension m.v. | 958 | 941 | 494 | 569 | 1 071 |
| 98 Nettorenteudgift | 359 | 351 | 394 | 435 | 478 |
| 101 Løbende indkomst | 599 | 590 | 100 | 133 | 594 |
| 102 Personlige skatter | 108 | 140 | 135 | 33 | 91 |
| 103 Privatforbrug | 247 | 249 | 242 | 252 | 272 |
| 104 Løbende opsparing | 245 | 201 | -277 | -152 | 231 |
| INVESTERING OG FINANSIERING | | | | | |
| 105 Investeringer | 761 | 813 | 556 | 738 | 1 044 |
| 106 Landbrug | 580 | 602 | 504 | 498 | 723 |
| 114 Andre erhverv, finansielle aktiver m.v. | 181 | 212 | 52 | 240 | 321 |
| 118 Finansiering | 761 | 813 | 556 | 738 | 1 044 |
| 119 Egenfinansiering | 533 | 512 | 57 | 217 | 647 |
| 122 Fremmedfinansiering | 228 | 302 | 499 | 521 | 397 |
| UDVIKLING I EGENKAPITAL | | | | | |
| 130 Egenkapitalforskydninger i alt | 188 | 626 | -164 | 758 | 782 |
| 104 Løbende opsparing | 245 | 201 | -277 | -152 | 231 |
| 131 Arv, gave, pensionsops., låneomk. m.v. | -35 | -37 | -33 | -19 | -23 |
| 134 Kapitalændringer, aktiver og gæld | -21 | 461 | 146 | 930 | 574 |
| BALANCE, ULTIMO | | | | | |
| 151 Aktiver i selveje | 6 997 | 7 810 | 8 662 | 10 104 | 11 397 |
| 158 Gæld | 4 338 | 4 564 | 5 408 | 6 204 | 6 639 |
| 150 Egenkapital, ultimo | 2 658 | 3 246 | 3 254 | 3 900 | 4 757 |
| 169 Gældsprocent | 62,0 | 58,4 | 62,4 | 61,4 | 58,3 |

Tabel 9 Heltidsbedrifter: Pelsdyr

Full-time holdings: Furred animals

| | 1997 | 1998 | 1999 | 2000 |
|--|---|-------------|--------------|--------------|
| 1 Antal bedrifter | 843 | 1 184 | 860 | 949 |
| 2 Stikprøve | 28 | 30 | 41 | 32 |
| RESSOURCER | ----- pr. bedrift . per holding ----- | | | |
| 3 Landbrugsareal, ha, primo | 8 | 12 | 15 | 11 |
| 25 Dyreenheder | 44 | 39 | 50 | 44 |
| 26 Arbejdsindsats, timer | 3 114 | 2 888 | 3 264 | 3 152 |
| 31 Landbrugsaktiver, primo, 1.000 kr | 2 667 | 2 648 | 3 567 | 2 977 |
| RESULTATOPGØRELSE, LANDBRUG | 1 000 kr. pr. bedrift . 1 000 DKK per holding | | | |
| 42 Bruttoudbytte | 1 489 | 954 | 1 360 | 1 571 |
| 43 Planteproduktion | 27 | 36 | 31 | 37 |
| 46 Kvæg | 1 | 4 | 1 | 4 |
| 49 Svin | 24 | 6 | 61 | 34 |
| 50 Andre husdyr m.v. | 1 418 | 879 | 1 231 | 1 471 |
| 55 Tilskud i alt | 20 | 28 | 37 | 25 |
| 59 Driftsomkostninger | 908 | 946 | 1 029 | 949 |
| 60 Udsæd, foderstof, vedligehold m.v. | 533 | 566 | 594 | 521 |
| 71 Maskinstation og andre tjenesteydelser | 137 | 126 | 133 | 163 |
| 78 Afskrivninger i alt | 114 | 110 | 151 | 126 |
| 82 Lønnet arbejdskraft | 122 | 142 | 149 | 137 |
| 83 Ejendomsskatter | 2 | 3 | 4 | 3 |
| 84 Driftsresultat før renter | 581 | 8 | 330 | 622 |
| 85 Nettorenteudgift, landbrug | 123 | 107 | 120 | 118 |
| 89 Driftsresultat | 458 | -100 | 210 | 504 |
| 91 Lønningsevne, kr. pr. time | 191 | 15 | 102 | 202 |
| INDKOMST OG FORBRUG | | | | |
| 92 Driftsresultat før renter, løn, pension m.v. | 951 | 298 | 670 | 891 |
| 98 Nettorenteudgift | 167 | 138 | 154 | 157 |
| 101 Løbende indkomst | 784 | 161 | 515 | 734 |
| 102 Personlige skatter | 187 | 178 | 184 | 125 |
| 103 Privatforbrug | 254 | 246 | 263 | 250 |
| 104 Løbende opsparing | 342 | -263 | 68 | 359 |
| INVESTERING OG FINANSIERING | | | | |
| 105 Investeringer | 580 | 66 | 130 | 625 |
| 106 Landbrug | 373 | -49 | 113 | 445 |
| 114 Andre erhverv, finansielle aktiver m.v. | 207 | 115 | 17 | 180 |
| 118 Finansiering | 580 | 66 | 130 | 625 |
| 119 Egenfinansiering | 502 | -108 | 253 | 513 |
| 122 Fremmedfinansiering | 78 | 174 | -122 | 112 |
| UDVIKLING I EGENKAPITAL | | | | |
| 130 Egenkapitalforskydninger i alt | 471 | -184 | 431 | 548 |
| 104 Løbende opsparing | 342 | -263 | 68 | 359 |
| 131 Arv, gave, pensionsops., låneomk. m.v. | -33 | -7 | -34 | -28 |
| 134 Kapitalændringer, aktiver og gæld | 162 | 87 | 397 | 217 |
| BALANCE, ULTIMO | | | | |
| 151 Aktiver i selveje | 4 539 | 3 744 | 5 475 | 5 012 |
| 158 Gæld | 2 278 | 2 052 | 2 227 | 2 313 |
| 150 Egenkapital, ultimo | 2 260 | 1 692 | 3 249 | 2 699 |
| 169 Gældsprocent | 50,2 | 54,8 | 40,7 | 46,1 |

Tabel 10 Heltidsbedrifter: Driftsformer opdelt efter årsværk

Full-time holdings: Types of farming grouped by work units

| | -- Planteprodukt. --- Kvægproduktion --- | | | ---- Svineproduktion ---- | | | | |
|--|---|--------------|-------------|---------------------------|--------------|--------------|--------------|--------------|
| | ----- Årsværk ----- | | | | | | | |
| | 1-1,9 | 2+ | 1-1,9 | 2-2,9 | 3+ | 1-1,9 | 2-2,9 | 3+ |
| 1 Antal bedrifter | 3 418 | 1 393 | 4 443 | 4 088 | 1 445 | 3 192 | 1 810 | 1 720 |
| 2 Stikprøve | 132 | 110 | 137 | 311 | 180 | 158 | 168 | 224 |
| RESSOURCER | ----- pr. bedrift . per holding ----- | | | | | | | |
| 3 Landbrugsareal, ha, primo | 85 | 214 | 45 | 81 | 144 | 48 | 89 | 151 |
| 25 Dyreenheder | 25 | 73 | 62 | 117 | 223 | 77 | 154 | 311 |
| 26 Arbejdsindsats, timer | 2 315 | 4 906 | 2 676 | 4 141 | 6 078 | 2 502 | 3 945 | 7 661 |
| 31 Landbrugsaktiver, primo, 1.000 kr | 5 426 | 15 154 | 3 634 | 7 390 | 13 595 | 4 390 | 8 606 | 16 550 |
| RESULTATOPGØRELSE, LANDBRUG | ----- 1 000 kr. pr. bedrift . 1 000 DKK per holding ----- | | | | | | | |
| 42 Bruttoudbytte | 998 | 3 151 | 804 | 1 795 | 3 487 | 1 448 | 2 923 | 6 234 |
| 43 Planteproduktion | 465 | 1 604 | 57 | 115 | 255 | 153 | 301 | 467 |
| 46 Kvæg | 86 | 242 | 622 | 1 416 | 2 564 | 12 | 16 | 93 |
| 49 Svin | 145 | 459 | 9 | 51 | 252 | 971 | 1 952 | 4 865 |
| 50 Andre husdyr m.v. | 94 | 324 | 15 | 45 | 96 | 188 | 421 | 411 |
| 55 Tilskud i alt | 208 | 523 | 100 | 169 | 320 | 124 | 233 | 397 |
| 59 Driftsomkostninger | 676 | 2 182 | 568 | 1 262 | 2 503 | 1 064 | 2 144 | 4 626 |
| 60 Udsæd, foderstof, vedligehold m.v. | 350 | 1 132 | 292 | 619 | 1 232 | 713 | 1 390 | 2 749 |
| 71 Maskinstation og andre tjenesteydelser | 129 | 317 | 152 | 307 | 508 | 155 | 267 | 569 |
| 78 Afskrivninger i alt | 138 | 380 | 97 | 221 | 422 | 161 | 353 | 685 |
| 82 Lønnet arbejdskraft | 36 | 286 | 18 | 98 | 310 | 22 | 112 | 584 |
| 83 Ejendomsskatter | 23 | 66 | 9 | 18 | 30 | 12 | 23 | 39 |
| 84 Driftsresultat før renter | 322 | 969 | 236 | 533 | 985 | 384 | 779 | 1 608 |
| 85 Nettorenteudgift, landbrug | 202 | 683 | 129 | 364 | 686 | 216 | 420 | 800 |
| 89 Driftsresultat | 120 | 286 | 107 | 170 | 298 | 168 | 358 | 809 |
| 91 Lønningsevne, kr. pr. time | 48 | 111 | 35 | 73 | 111 | 85 | 129 | 187 |
| INDKOMST OG FORBRUG | | | | | | | | |
| 92 Driftsresultat før renter, løn, pension m.v. | 607 | 1 365 | 429 | 721 | 1 228 | 635 | 1 020 | 1 935 |
| 98 Nettorenteudgift | 242 | 806 | 155 | 405 | 746 | 256 | 477 | 891 |
| 101 Løbende indkomst | 365 | 559 | 274 | 316 | 482 | 379 | 543 | 1 044 |
| 102 Personlige skatter | 96 | 132 | 89 | 95 | 112 | 64 | 94 | 137 |
| 103 Privatforbrug | 244 | 323 | 189 | 251 | 292 | 243 | 276 | 322 |
| 104 Løbende opsparing | 24 | 105 | -5 | -29 | 79 | 73 | 172 | 585 |
| INVESTERING OG FINANSIERING | | | | | | | | |
| 105 Investeringer | 375 | 1 732 | 274 | 838 | 1 500 | 476 | 909 | 2 240 |
| 106 Landbrug | 261 | 1 277 | 75 | 680 | 1 178 | 320 | 615 | 1 584 |
| 114 Andre erhverv, finansielle aktiver m.v. | 114 | 456 | 199 | 158 | 322 | 156 | 294 | 656 |
| 118 Finansiering | 375 | 1 732 | 274 | 838 | 1 500 | 476 | 909 | 2 240 |
| 119 Egenfinansiering | 223 | 666 | 140 | 240 | 577 | 289 | 593 | 1 368 |
| 122 Fremmedfinansiering | 152 | 1 066 | 134 | 598 | 923 | 187 | 317 | 872 |
| UDVIKLING I EGENKAPITAL | | | | | | | | |
| 130 Egenkapitalforskydninger i alt | 400 | 931 | 250 | 355 | 836 | 401 | 764 | 1 510 |
| 104 Løbende opsparing | 24 | 105 | -5 | -29 | 79 | 73 | 172 | 585 |
| 131 Arv, gave, pensionsops., låneomk. m.v. | -3 | 12 | 3 | -16 | -28 | -4 | -19 | -61 |
| 134 Kapitalændringer, aktiver og gæld | 378 | 814 | 252 | 400 | 785 | 332 | 610 | 987 |
| BALANCE, ULTIMO | | | | | | | | |
| 151 Aktiver i selveje | 7 715 | 20 641 | 4 892 | 9 272 | 16 516 | 6 145 | 11 352 | 21 192 |
| 158 Gæld | 3 255 | 11 094 | 1 885 | 5 324 | 9 859 | 3 416 | 6 527 | 12 740 |
| 150 Egenkapital, ultimo | 4 460 | 9 547 | 3 007 | 3 948 | 6 657 | 2 729 | 4 825 | 8 452 |
| 169 Gældsprocent | 42,2 | 53,7 | 38,5 | 57,4 | 59,7 | 55,6 | 57,5 | 60,1 |

Tabel 11 Heltidsbedrifter: Alders- og årsværksgrupper

Full-time holdings: Age- and work unit groups

| | ----- Brugeralder ----- | | | | | ----- Årsværk ----- | | |
|--|---|--------------|--------------|--------------|--------------|---------------------|--------------|--------------|
| | -34 | 35-44 | 45-54 | 55-64 | 65+ | 1-1,9 | 2-2,9 | 3+ |
| 1 Antal bedrifter | 3 048 | 6 400 | 6 110 | 5 440 | 1 460 | 11 732 | 6 994 | 3 732 |
| 2 Stikprøve | 255 | 482 | 406 | 271 | 38 | 443 | 545 | 464 |
| RESSOURCER | ----- pr. bedrift . per holding ----- | | | | | | | |
| 3 Landbrugsareal, ha, primo | 78 | 91 | 88 | 80 | 82 | 55 | 92 | 167 |
| 25 Dyreenheder | 125 | 114 | 103 | 88 | 81 | 54 | 117 | 245 |
| 26 Arbejdsindsats, timer | 3 877 | 3 913 | 3 690 | 3 518 | 3 489 | 2 509 | 4 040 | 6 952 |
| 31 Landbrugsaktiver, primo, 1.000 kr | 7 212 | 7 930 | 7 637 | 6 767 | 6 931 | 4 279 | 8 082 | 16 024 |
| RESULTATOPGØRELSE, LANDBRUG | ----- 1 000 kr. pr. bedrift . 1 000 DKK per holding ----- | | | | | | | |
| 42 Bruttoudbytte | 2 392 | 2 252 | 1 995 | 1 730 | 1 645 | 1 052 | 2 158 | 4 942 |
| 43 Planteproduktion | 240 | 343 | 334 | 251 | 440 | 200 | 290 | 648 |
| 46 Kvæg | 711 | 657 | 553 | 482 | 430 | 264 | 870 | 1 053 |
| 49 Svin | 1 028 | 807 | 744 | 595 | 406 | 311 | 588 | 2 416 |
| 50 Andre husdyr m.v. | 210 | 217 | 161 | 218 | 203 | 144 | 192 | 428 |
| 55 Tilskud i alt | 203 | 227 | 203 | 184 | 164 | 133 | 217 | 397 |
| 59 Driftsomkostninger | 1 664 | 1 603 | 1 434 | 1 230 | 1 194 | 741 | 1 524 | 3 597 |
| 60 Udsæd, foderstof, vedligehold m.v. | 944 | 891 | 801 | 690 | 664 | 428 | 847 | 1 996 |
| 71 Maskinstation og andre tjenesteydelser | 308 | 281 | 241 | 209 | 194 | 146 | 285 | 523 |
| 78 Afskrivninger i alt | 273 | 272 | 243 | 195 | 197 | 126 | 261 | 560 |
| 82 Lønnet arbejdskraft | 120 | 135 | 127 | 116 | 117 | 28 | 108 | 476 |
| 83 Ejendomsskatter | 19 | 23 | 22 | 20 | 21 | 14 | 23 | 43 |
| 84 Driftsresultat før renter | 728 | 648 | 561 | 500 | 451 | 311 | 633 | 1 345 |
| 85 Nettorenteudgift, landbrug | 438 | 417 | 330 | 234 | 227 | 172 | 392 | 767 |
| 89 Driftsresultat | 290 | 231 | 231 | 266 | 224 | 138 | 241 | 577 |
| 91 Lønningsevne, kr. pr. time | 133 | 107 | 93 | 91 | 78 | 59 | 94 | 156 |
| INDKOMST OG FORBRUG | | | | | | | | |
| 92 Driftsresultat før renter, løn, pension m.v. | 964 | 917 | 836 | 710 | 643 | 552 | 857 | 1 655 |
| 98 Nettorenteudgift | 492 | 476 | 381 | 272 | 259 | 207 | 444 | 856 |
| 101 Løbende indkomst | 472 | 441 | 455 | 438 | 384 | 345 | 413 | 800 |
| 102 Personlige skatter | 69 | 88 | 112 | 111 | 117 | 84 | 99 | 136 |
| 103 Privatforbrug | 244 | 268 | 258 | 234 | 235 | 223 | 261 | 320 |
| 104 Løbende opsparing | 160 | 85 | 85 | 93 | 32 | 37 | 53 | 344 |
| INVESTERING OG FINANSIERING | | | | | | | | |
| 105 Investeringer | 1 279 | 1 058 | 769 | 537 | 206 | 362 | 950 | 1 937 |
| 106 Landbrug | 998 | 773 | 530 | 296 | 189 | 205 | 709 | 1 447 |
| 114 Andre erhverv, finansielle aktiver m.v. | 281 | 285 | 239 | 241 | 17 | 156 | 241 | 490 |
| 118 Finansiering | 1 279 | 1 058 | 769 | 537 | 206 | 362 | 950 | 1 937 |
| 119 Egenfinansiering | 479 | 433 | 395 | 358 | 246 | 216 | 383 | 1 004 |
| 122 Fremmedfinansiering | 800 | 625 | 374 | 179 | -40 | 146 | 567 | 933 |
| UDVIKLING I EGENKAPITAL | | | | | | | | |
| 130 Egenkapitalforskydninger i alt | 624 | 517 | 589 | 509 | 350 | 344 | 531 | 1 194 |
| 104 Løbende opsparing | 160 | 85 | 85 | 93 | 32 | 37 | 53 | 344 |
| 131 Arv, gave, pensionsops., låneomk. m.v. | -10 | 2 | -22 | -18 | -19 | -2 | -15 | -38 |
| 134 Kapitalændringer, aktiver og gæld | 475 | 430 | 526 | 434 | 337 | 309 | 492 | 889 |
| BALANCE, ULTIMO | | | | | | | | |
| 151 Aktiver i selveje | 9 612 | 10 218 | 10 180 | 9 177 | 9 143 | 5 991 | 10 484 | 20 466 |
| 158 Gæld | 6 657 | 6 312 | 5 101 | 3 803 | 3 500 | 2 704 | 5 907 | 11 991 |
| 150 Egenkapital, ultimo | 2 955 | 3 906 | 5 078 | 5 373 | 5 644 | 3 287 | 4 577 | 8 476 |
| 169 Gældsprocent | 69,3 | 61,8 | 50,1 | 41,4 | 38,3 | 45,1 | 56,3 | 58,6 |

Tabel 12 Alle deltidsbedrifter: Driftsresultat

All part-time holdings: Financial result

| | 1996 | 1997 | 1998 | 1999 | 2000 |
|--|---|-------------|-------------|-------------|-------------|
| 1 Antal bedrifter | 24 717 | 26 764 | 24 851 | 25 385 | 23 353 |
| 2 Stikprøve | 455 | 462 | 424 | 451 | 447 |
| RESSOURCER | ----- pr. bedrift . per holding ----- | | | | |
| 3 Landbrugsareal, ha, primo | 22 | 22 | 24 | 24 | 25 |
| 25 Dyreenheder | 7 | 7 | 7 | 6 | 7 |
| 26 Arbejdsindsats, timer | 930 | 886 | 914 | 901 | 892 |
| 31 Landbrugsaktiver, primo, 1.000 kr | 1 202 | 1 233 | 1 419 | 1 543 | 1 831 |
| RESULTATOPGØRELSE, LANDBRUG | ----- 1 000 kr. pr. bedrift . 1 000 DKK per holding ----- | | | | |
| 42 Bruttoudbytte | 217 | 218 | 218 | 217 | 236 |
| 43 Planteproduktion | 95 | 92 | 94 | 91 | 96 |
| 46 Kvæg | 18 | 17 | 20 | 15 | 19 |
| 49 Svin | 35 | 29 | 21 | 15 | 24 |
| 50 Andre husdyr m.v. | 22 | 33 | 33 | 41 | 39 |
| 55 Tilskud i alt | 49 | 47 | 51 | 55 | 58 |
| 59 Driftsomkostninger | 174 | 178 | 193 | 189 | 202 |
| 60 Udsæd, foderstof, vedligehold m.v. | 88 | 90 | 95 | 88 | 94 |
| 71 Maskinstation og andre tjenesteydelser | 47 | 49 | 54 | 58 | 61 |
| 78 Afskrivninger i alt | 32 | 31 | 35 | 35 | 38 |
| 82 Lønnet arbejdskraft | 2 | 2 | 2 | 2 | 2 |
| 83 Ejendomsskatter | 5 | 5 | 6 | 6 | 7 |
| 84 Driftsresultat før renter | 43 | 40 | 25 | 28 | 34 |
| 85 Nettorenteudgift, landbrug | 41 | 46 | 52 | 55 | 62 |
| 89 Driftsresultat | 2 | -6 | -27 | -28 | -28 |
| 91 Lønningsevne, kr. pr. time | -7 | -12 | -36 | -39 | -44 |
| INDKOMST OG FORBRUG | | | | | |
| 92 Driftsresultat før renter, løn, pension m.v. | 357 | 368 | 370 | 394 | 435 |
| 98 Nettorenteudgift | 62 | 68 | 74 | 80 | 90 |
| 101 Løbende indkomst | 295 | 299 | 296 | 315 | 345 |
| 102 Personlige skatter | 85 | 93 | 99 | 95 | 100 |
| 103 Privatforbrug | 188 | 194 | 199 | 214 | 232 |
| 104 Løbende opsparing | 22 | 12 | -2 | 5 | 12 |
| INVESTERING OG FINANSIERING | | | | | |
| 105 Investeringer | 91 | 75 | 98 | 103 | 145 |
| 106 Landbrug | 17 | 14 | 14 | 39 | 28 |
| 114 Andre erhverv, finansielle aktiver m.v. | 73 | 61 | 84 | 64 | 118 |
| 118 Finansiering | 91 | 75 | 98 | 103 | 145 |
| 119 Egenfinansiering | 80 | 73 | 63 | 76 | 88 |
| 122 Fremmedfinansiering | 10 | 2 | 35 | 27 | 58 |
| UDVIKLING I EGENKAPITAL | | | | | |
| 130 Egenkapitalforskydninger i alt | 44 | 158 | 142 | 254 | 154 |
| 104 Løbende opsparing | 22 | 12 | -2 | 5 | 12 |
| 131 Arv, gave, pensionsops., låneomk. m.v. | -3 | -1 | -4 | 3 | 2 |
| 134 Kapitalændringer, aktiver og gæld | 25 | 147 | 147 | 246 | 140 |
| BALANCE, ULTIMO | | | | | |
| 151 Aktiver i selveje | 2 107 | 2 262 | 2 496 | 2 758 | 3 081 |
| 158 Gæld | 795 | 894 | 1 012 | 1 106 | 1 284 |
| 150 Egenkapital, ultimo | 1 313 | 1 367 | 1 484 | 1 652 | 1 797 |
| 169 Gældsprocent | 37,7 | 39,5 | 40,5 | 40,1 | 41,7 |

Materialeudvælgelse og beregningsmetoder

Ved udvælgelsen af regnskabsførende landbrug tages der hensyn til såvel ønsket om en repræsentativ national regnskabsstatistik som de krav, der stilles i forbindelse med EU-informationsnettet. I dette afsnit er materialeudvælgelsen og udarbejdelsen af statistikken kortfattet beskrevet. For en mere fyldestgørende information henvises til Internettet: www.sjfi.dk.

Statistikken er baseret på en stikprøve, og resultaterne er derfor behæftet med nogen usikkerhed, selvom der er tale om et repræsentativt udtræk med en stratifikation, der tager højde for, at alle bedrifter repræsenteres. Usikkerheden er forskellig for de enkelte poster og vil være størst for poster som investeringer, der kan variere meget mellem bedrifter eller over tid. De udvalgte regnskaber har nu alle statusdagspunkt 1. januar, mens der tidligere har været medtaget regnskaber med status i forårs- og sommermånederne.

Udover anvendelsen til den nationale regnskabsstatistik benyttes grundmaterialet i Økonomiministeriets lovmodel og af EU-informationsnettet for landøkonomisk bogføring. Endvidere indgår regnskaber fra en gruppe mindre bedrifter i en særskilt analyse med henblik på fastlæggelse af konjunkturbestemt rente for lån efter regler i bekendtgørelse om statshusholdningsbrug m.m.

Klassifikation af bedrifter

Bedrifterne i landbruget klassificeres efter forskellige kriterier. Inddeling på basis af region, arealstørrelse og brugerage sker direkte ud fra de indsamlede oplysninger, mens klassifikationen efter økonomisk størrelse, driftsform samt arbejdsindsats sker på grundlag af særskilte beregninger, jf. nedenfor.

Klassifikationen efter *økonomisk størrelse* foretages ud fra de enkelte bedrifters samlede standarddækningsbidrag (SDB). Standarddækningsbidraget udtrykker forskellen mellem bruttoudbyttet og de tilhørende stykomkostninger. For alle afgrødetyper og husdyrarter beregnes SDB som et gennemsnit af de faktiske dækningsbidrag for en given referenceperiode. Inddelingen efter *driftsform* sker på grundlag af standarddækningsbidragets sammensætning. Som hovedregel henføres en bedrift til en given driftsform, når mere end 2/3 af bedriftens samlede SDB kommer fra en specifik aktivitet.

Grupperingerne efter *arbejdsindsats* (herunder opdelingen i heltids- og deltidsbedrifter) foretages på grundlag af de enkelte bedrifters standardarbejdsforbrug. Dette beregnes ved

hjælp af en funktion, som tager hensyn til omfanget af bedriftens aktiviteter opdelt på de enkelte driftsgrene. Bedrifter med 1.665 standardarbejdstimer og derover defineres som heltidsbedrifter.

Standardarbejdsforbruget benyttes for at undgå en u hensigtsmæssig indvirkning af arbejdskraftens kvalitet, bedriftens mekaniseringsgrad og maskinstationsanvendelsen, hvilket ville være følgen af anvendelse af faktisk arbejdsindsats.

Udvælgelse af regnskabsførende landbrug

Populationen af landbrug omfatter samtlige bedrifter, som ifølge Danmarks Statistiks landbrugs- og gartneritællinger har et standarddækningsbidrag fra landbrugsproduktionen på mindst 50 pct. af bedriftens samlede standarddækningsbidrag fra landbrugs- og gartneriproduktion, og som har et dyrket areal i alt - bortset fra skov og have - på 10,0 ha og derover. Desuden indgår arealløse bedrifter med især pelsdyr, ligesom der kan indgå enkelte andre bedrifter med mindre end 10,0 ha, såfremt bedriftens samlede standarddækningsbidrag i 2000 overstiger 8 europæiske størrelsesenheder (ESE). En europæisk størrelsesenhed svarer til et standarddækningsbidrag på 1200 euro eller ca. 9000 kr. Bundgrænsen på henholdsvis 10 ha og 8 ESE er hævet i forhold til de foregående år, hvor den var 5 ha og 4 ESE. Ændringen har medført en reduktion i populationen på omtrent 9000 bedrifter, men disse repræsenterede kun omkring 1-2 pct. af den samlede landbrugsproduktion.

For landbruget under ét udgør stikprøven 4,1 pct. af hele populationen. Betragtes delpopulationerne, varierer udvalgsprocenten imidlertid betydeligt, dels for at tage højde for en større spredning i de økonomiske resultater blandt større bedrifter, dels for at opnå et tilstrækkeligt stort antal bedrifter til at repræsentere de mindre delpopulationer.

Ved udvælgelsen er det tilstræbt, at det størst mulige antal landbrug indgår i statistikken flere år i træk. Af de landbrug, der danner grundlag for den foreliggende publikation, indgik 63 pct. således også i statistikken for 1999.

Regnskabsstatistikens udarbejdelse

Gennemsnitstallene pr. bedrift for hele populationen og for undergrupper beregnes som vejede gennemsnit. Valget af undergrupper varierer afhængigt af hvilke tabelgrupperinger, der skal beregnes tal for. For alle landbrug og de fleste grupperinger anvendes en opdeling i undergrupper efter økonomisk størrelse. Som vægte anvendes bedrifternes fordeling i de respektive undergrupper optalt i regnskabsåret, dvs. på grundlag af Danmarks Statistiks landbrugs- og gartneritælling i sommeren 2000.

I nogle tabeller er der for centrale nøgletal (fx løbende indkomst) foretaget en kvartilopdeling med henblik på at belyse variationen for det pågældende nøgletal. De anførte oplysninger er gennemsnit for henholdsvis 1. og 4. kvartilgruppe.

Fra og med den foreliggende statistik for år 2000 er de hidtidige resultatmål for indkomsten suppleret med et nyt ”*Driftsresultat*”. Driftsresultatet angiver bruttoudbyttet fra landbrug minus driftsomkostninger og minus de nettorenteudgifter inkl. forpagtningsafgift, der kan henføres til landbrugsdriften.

Renteindtægter, -udgifter og forpagtningsafgift er fordelt via en nøgle, der tager udgangspunkt i aktiver vedrørende landbrug, andre erhverv og privat.

Det tidligere anvendte indkomstmål driftsoverskud er omdøbt til *Driftsresultat før renter*.

Beregningen af *forrentningsprocent* og *lønningsevne* er justeret, jf. ordforklaringen side 41. De beregnes nu med udgangspunkt i landbrugsaktiver i selveje og forpagtningsafgiften fratrækkes som en omkostning. Tidligere blev de beregnede på grundlag af værdien af alle landbrugsaktiver inklusive de tilforpagtede og forpagtningsafgiften blev ikke fratrukket. Justeringen giver bedre sammenlignelighed mellem bedrifter, som har jord i tilforpagtning og bedrifter, der ikke har jord i tilforpagtning. Årsagen hertil er, at tilforpagtet jord er optaget i status til den i ejendomsvurderingen fastsatte grundværdi, som er betydelig lavere end handelsværdien.

Gennem en periode har der været betydelige forskelle i bygningsafskrivningerne i regnskabsstatistikken og i sektorstatistikken, som udarbejdes af Danmarks Statistik. En arbejdsgruppe med deltagelse af Danmarks Statistik, Landboforeningerne og Statens Jordbrugs- og Fiskeriøkonomiske Institut har fastlagt principperne for en ny metode, som med udgangspunkt i de samlede investeringer for sektoren benyttes ved beregningen af de samlede bygningsafskrivninger for sektoren opgjort ud fra genanskaffelsesprincippet. Det tilsigtes, at bygningsafskrivningerne i regnskabsstatistikken skal være på samme niveau som de nyberegnete afskrivninger i sektorstatistikken. Dette har de ikke været, og som følge heraf er de tidligere offentliggjorte bygningsafskrivninger i regnskabsstatistikken opjusteret fra og med regnskabsåret 1990, således at der nu er principiell overensstemmelse mellem regnskabsstatistik og sektorstatistik.

| Ordforklaring | Table translations |
|---|---|
| 1 Antal bedrifter. Det samlede antal bedrifter i Danmark i den pågældende gruppe. | Number of holdings in Denmark in the group in question. |
| 2 Stikprøve. Antal regnskaber anvendt i statistikken for den pågældende gruppe. | Sample of accounts from the group in question. |
| RESSOURCER | RESOURCE INPUT |
| 3 Landbrugsareal, ha, primo | Agricultural area, ha, at the beginning of the year |
| 4 Selveje. Areal i selveje ekskl. bortforpagtning, skov, gårdsplads m.v., primo. | Freehold. Area in freehold at the beginning of the year. |
| 5 Forpagtning. Tilforpagtet areal primo. | Tenancy. Rented utilized agricultural area at the beginning of the year. |
| 6 Arealanvendelse, ha. Samlet dyrket areal i 1999. Afvigelser fra (3) skyldes nettokøb/-salg af jord eller ændringer i tilforpagtning fra statutidspunkt til dyrkning. | Land use, ha. Total area used. Deviations from (3) are due to net acquisition/sale of property or change in tenancy. |
| 7 Vårbyg | Spring barley |
| 8 Hvede | Wheat |
| 9 Korn i øvrigt. Vinterbyg, rug, havre og blandsæd. | Other cereals |
| 10 Ærter | Peas |
| 11 Raps | Rape seeds |
| 12 Frø- og gartneriafgrøder m.v. Græs- og kløverfrø, andet frø, hør, sennep, valmue, kommen, grønsager, frugt og bær. | Seeds and horticultural crops. Vegetables, fruit and berries. Seeds of grass, clover, flax, mustard, poppy, caraway etc. |
| 13 Kartofler. Til fabrik og konsum. | Potatoes |
| 14 Sukkerroer til fabrik | Sugar beet |
| 15 Foderroer | Fodder beet |
| 16 Helsæd og majs. Til opfodring og ensilering. | Maize and cereals. Silage cereals for roughage. |
| 17 Græs. Både vedvarende og sædskiftegræs samt grøntafgrøder til tørring. | Grass. In rotation and permanent and crops for drying. |
| 18 Brak inkl. non-food. Non-food er primært raps. | Set aside incl. non-food. |
| 19 Husdyrbestand, antal, primo | Number of livestock, at the beginning of the year |
| 20 Malkekøer | Dairy cows |
| 21 Ammekøer | Suckler cows |
| 22 Andet kvæg. Kvier, kviekalve, tyre, stude og slagtekalve (handyr). | Other cattle |
| 23 Avlssvin. Søer, gylte og orner. | Breeding pigs |
| 24 Andre svin. Smågrise, slagtesvin og polte. | Other pigs |
| 25 Dyreenheder. Beregnet ud fra gældende omregningsfaktorer. For 2000 ifølge Miljøministeriets bekendtgørelse nr. 877, 10.12.1998. | Livestock units. Average number in the accounting year. |
| 26 Arbejdsindsats, timer. Samlet indsats i regnskabsåret af såvel lønnet som ulønnet arbejdskraft. (27 + 28 + 29) | Labour input, hours. Total labour input in the accounting year, paid as well as unpaid. (27 + 28 + 29) |

- 27 **Bruger**
- 28 **Andre familiemedlemmer.** Primært ægtefælle.
- 29 **Lønnet arbejdskraft**
- 30 **Bruger alder, år.** Brugerens alder pr. 30. juni 2000.
- 31 **Landbrugsaktiver, primo, 1.000 kr.** Bedriftens samlede landbrugsaktiver inkl. tilforpagtning. (32 + 33 + 34 + 35)
- 32 **Fast ejendom.** Jord, driftsbygninger, jordbeholdninger af udsæd og gødning samt mælkekvote (80 pct. af prisen på senest foreliggende mælkekvotebørs). Værdien af jord og bygninger ansættes med udgangspunkt i den officielle ejendomsvurdering. Stuehuse, jf. (151), er ikke medregnet.
- 33 **Husdyr**
- 34 **Inventar.** Optaget til genanskaffelsværdi.
- 35 **Lagerbeholdninger.** Inkl. pelsskind.

HØSTUDBYTTE, HKG PR. HA

- 36 **Vårbyg.** Hkg
- 37 **Hvede.** Hkg
- 38 **Ærter.** Hkg
- 39 **Raps.** Hkg
- 40 **Kartofler.** Hkg
- 41 **Sukkerroer til fabrik.** Hkg

RESULTATOPGØRELSE, LANDBRUG

- 42 **Bruttoudbytte.** Indtægter ved salg af bedriftens produkter, arbejde for andre, værdiændringer (primært reale, dvs. at statusændringer, som kan henføres til prisudviklingen, ikke er medtaget) af husdyrbestand og lagerbeholdninger, naturalier til privat og lønnet arbejdskraft samt direkte tilskud.
- 43 **Planteproduktion.** Salg og beholdningsændringer. Ekskl. tilskud og interne overførsler af fx korn og grovfoder. (44 + 45)
- 44 **Korn**
- 45 **Andre afgrøder.** Primært salgsafgrøder som ærter, raps, kartofler.
- 46 **Kvæg.** Mælk (47) og andet udbytte kvæg (48).
- 47 **Mælk.** Mælkesalg fratrukket EU-superafgift. Udlodning vedr. mejerifusion er medtaget under variabel 54.
- 48 **Andet udbytte af kvæg.** Salg minus køb af kreaturer plus real tilvækst.
- 49 **Svin.** Salg minus køb af svin plus real tilvækst.
- 50 **Andre husdyr m.v.** (51 + 52 +53 + 54)

Farmer

Other family members

Paid labour

Age of farmer, years on June 30th.

Agricultural assets, beginning of year, 1.000 DKK. The total value of agricultural assets in the holding incl. tenancy. (32 + 33 + 34 + 35)

Real property, 1.000 DKK. Land, buildings, stocks in ground, quota.

Livestock, 1.000 DKK

Equipment, 1.000 DKK. Replacement cost.

Stocks in store, 1.000 DKK. Including furs.

CROP YIELDS, HKG PER HA

Spring barley. Hkg

Wheat. Hkg

Peas. Hkg

Rape seeds. Hkg

Potatoes. Hkg

Sugar beet. Hkg

FINANCIAL RESULT, AGRICULTURE

Gross output. The value of production including change in stock of products produced on the holding but excluding internal transfers.

Crops production. Total gross output from crops production incl. change in stocks and excl. internal transfers of i.e. cereals and roughage. (44 + 45)

Cereals. Gross output from all types of cereals incl. change in stocks and excl. internal transfers.

Other crops. Gross output from all other crops incl. change in stocks and excl. internal transfers.

Cattle. Milk (47) and other output from cattle (48).

Milk. Less additional levy. Distribution from dairy merger is included in variable 54.

Other cattle output. Primarily from sales of meat.

Pigs. Gross output from pig production.

Poultry, furred animals and other sources. (51 +

| | |
|---|---|
| | 52 + 53 + 54) |
| 51 Fjerkræ. Primært salg af slagtekyllinger og konsumæg. | Poultry. Primarily from sales of broiles and eggs. |
| 52 Pelsdyr. Salg minus køb af avlsdyr samt salg af skind. Beholdningsændringerne af skind er ikke korrigeret for prisudviklingen. | Furred animals. Gross output. Primarily from sales of furs. |
| 53 Får og heste m.v. | Other livestock. Mostly sheep and horses. |
| 54 Arbejde for andre, husleje m.v. Primært maskinstationsarbejde udført for andre, udleje af driftsbygninger, jagtleje og udlodning i forbindelse med mejerifusion. | Work for others, rent etc. Mostly contract operations, rent from buildings or income from rent of hunting rights and distribution from dairy merger. |
| 55 Tilskud i alt. Samlede direkte tilskud til bedriften. (56 + 57 + 58) | Subsidies, total. Total subsidies for the holding. (56 + 57 + 58) |
| 56 Tilskud til planteproduktion. Areal-, brak- og frøtilskud. | Subsidies for crops production. Areal payments, grass and clover seed. |
| 57 Tilskud til husdyrproduktion. Primært til slagtekalve (handyr), ammekøer og får. | Subsidies for livestock production. Calves, suckler cows, sheep. |
| 58 Generelle driftstilskud. Primært til forbedringer, miljø, økologisk produktion og yngre jordbrugere. | General subsidies. Improvent, scheme, organic production, young farmers etc. |
| 59 Driftsomkostninger. Omkostninger forbundet med bruttoudbyttets frembringelse, herunder beholdningsformindelske af foder, gødning og andre produktionsmidler. Nettorenteudgifter og vederlag til brugerfamilien er ikke medregnet. | Costs, total. Costs except interest, tenancy and labour input by the holder and family. |
| 60 Udsæd, foderstof, vedligehold m.v. (61 + ... + 70) | Seeds for sowing, feed, maintenance etc. (61+... + 70) |
| 61 Udsæd, indkøbt. Dvs. at udsæd af egen avl ikke er medregnet. | Seeds for sowing, purchased |
| 62 Gødning, indkøbt. Værdien af husdyrgødning fra egne husdyr er ikke medregnet. | Fertilizers, purchased |
| 63 Kemikalier. Inkl. afgifter. | Chemicals. Incl. taxes. |
| 64 Foderstoffer | Feedingstuff |
| 65 Energi | Energy |
| 66 Energifgift. Ikke-refunderet CO ₂ -afgift. | Tax on energy. Includes non-refundable tax on CO ₂ . |
| 67 Vand. Køb af vand samt afledningsafgift. | Water. Purchase of water and tax on sewage. |
| 68 Vedligeholdelse, bygninger | Maintenance, buildings |
| 69 Vedligeholdelse, grundforbedringer | Maintenance, land improvements |
| 70 Vedligeholdelse, inventar | Maintenance, equipment |
| 71 Maskinstation og andre tjenesteydelser. (72 + ... + 77) | Contract operations and other services. (72 + + 77) |
| 72 Maskinstation | Contract operations |
| 73 Tørring og lagerleje m.v. Inkluderer diverse omkostninger vedr. planteproduktion fx plastic til afdækning. | Drying of crops, rent of storehouse. Includes miscellaneous crops costs, plastic, etc. |
| 74 Dyrlæge og medicin | Veterinarian service and medicine |
| 75 Inseminering og kontrolforening m.v. Inkluderer | Insemination, control etc. |

diverse omkostninger vedr. husdyrholdet.

76 Forsikringer

Insurances. Only for the holding.

77 Andel personbil, regnskabsføring m.v. Inkluderer fx telefon, kurser, faglitteratur. Administrationsgodtgørelse, som afregnes over skattebetalingen, er fratrukket.

Business share of private car, bookkeeping etc. Includes sundries such as telephone, textbooks etc.

78 Afskrivninger i alt. Beregnes på grundlag af genskaffelsesværdien undtagen for grundforbedringer. (79 + 80 + 81)

Depreciations, total. Based on replacement value, diminishing balance, except. (79 + 80 + 81)

79 Afskrivning, driftsbygninger. I gennemsnit er der anvendt en saldoafskrivningsprocent på 3,5%. Afskrivningsgrundlaget er baseret på en særskilt opgørelse og ikke direkte på landbrugsaktivernes værdi, jf. (31).

Depreciations, buildings. Based on separate account, not directly value of assets. On average 3,5% depreciation.

80 Afskrivning, grundforbedringer. Der anvendes normalt en lineær afskrivningsprocent på 10%. Afskrivningsgrundlaget er baseret på en særskilt opgørelse og ikke direkte på landbrugsaktivernes værdi, jf. (31).

Depreciations, land improvements. Linear depreciation, 10%.

81 Afskrivning, inventar. I gennemsnit saldoafskrives med 15%. Afskrivningsgrundlaget er baseret på landbrugsaktivernes værdi, jf. (32).

Depreciations, equipment. On average 15% of value.

82 Lønnet arbejdskraft. Udbetalt løn og naturalydelse minus tilskud til elevpladser og ansættelse af langtidsledige.

Paid labour. Wages paid less subsidies for apprentices and for employing long-term unemployed.

83 Ejendomsskatter. For såvel selvejet som forpagtet jord.

Real property tax on own land as well as rented land.

84 Driftsresultat før renter. Bruttoudbytte (42) minus driftsomkostninger (59).

Operating profit before interest. Gross output (42) – costs (59)

85 Nettorenteudgift. (87+88-86).

Net interest expenditure

86 Renteindtægt

Interest income

87 Renteudgift

Interest expenditure

88 Forpagtningsafgift. Ekskl. ejendomsskat

Tenancy payment. Excl. landtax

89 Driftsresultat. Driftsresultat før renter (84) minus Nettorenteudgift (85). Kvartilsgrupper er angivet som gennemsnitsværdien for de bedrifter, der indgår i kvartilen.

Net profit. Gross output (42) minus costs (59). Quartile group figures are average of quartile groups.

90 Forrentningsprocent af aktiver i selveje.

Driftsresultat før renter (84) – Brugerfamiliens vederlag (171) – forpagtningsafgift (88)

Kapitalindsats (172)

Rate of return.

Operating profit before interest (84) – Family remuneration (171) – tenancy payment (88)

Capital input (172)

91 Lønningsevne, kr. pr. time.

Driftsresultat før renter (84) + omkostninger til lønnet arbejdskraft (82) – rentebelastning (173) – forpagtningsafgift (88)

Antal arbejdstimer (26)

Labour income, DKK per hour.

Operating profit before interest (84) + cost of paid labour (82) – calculated interest (173) – tenancy payment (88)

Labour input (26)

INDKOMST OG FORBRUG

INCOME AND CONSUMPTION

- 92 Driftsresultat før renter, løn, pension m.v.**
- 93 Overskud, brugerbolig.** En beregnet lejeværdi for boligen, som skønnes at svare til det beløb boligen kunne have været udlejet til, minus vedligeholdelse, forsikringer og ejendomsskat.
- 94 Driftsresultat før renter, andre erhverv**
- 95 Lønindtægt, bruger**
- 96 Lønindtægt, andre familiemedlemmer**
- 97 Pension og dagpenge.** For bruger og andre familiemedlemmer.
- 98 Nettorenteudgift.** (85 + 99 + 100)
- 99 Nettorenteudgift, andre erhverv**
- 100 Nettorenteudgift, privat**
- 101 Løbende indkomst.** (92 - 98). Kvartilsgrupper er angivet som gennemsnitsværdien for de bedrifter, der indgår i kvartilen.
- 102 Personlige skatter.** Betalte skatter inkl. arbejdsmarkedsbidrag og ekskl. administrationsgodtgørelse, jf. (77).
- 103 Privatforbrug.** Inkl. lejeværdi af bolig, jf. (93), private forsikringer samt privat andel af bilomkostninger.
- 104 Løbende opsparing.** (101 - 102 - 103). Kvartilsgrupper er angivet som gennemsnitsværdien for de bedrifter, der indgår i kvartilen.

INVESTERING OG FINANSIERING

- 105 Investeringer.** Samlede investeringer i landbruget, private aktiver, finansielle aktiver og pensionsopsparing.
- 106 Landbrug.** Investeringer i landbruget. (107 + 108 ++ 113)
- 107 Nettokøb af jord og bygninger m.v.** Køb minus salg af fast ejendom vedr. landbrug samt værdændringer vedrørende til- eller bortforpagtning.
- 108 Mælkekvote**
- 109 Kvægstalde**
- 110 Svinestalde**
- 111 Fjerkræstalde, lagerbygninger m.v.** Herunder bygninger til andre husdyr som fx mink.
- 112 Husdyr og lagerbeholdninger**
- 113 Inventar.** Køb minus salg af inventar.
- 114 Andre erhverv, finansielle aktiver m.v.** Herunder også pensionsopsparing. (115 + 116 + 117)
- 115 Andre erhverv, sommerhus m.v.** Bl.a. vindmølle, privat personbil, ekstra stuehus og anparter.

Operating profit, wage income, pension etc.

Profit, dwelling. Rental value of dwelling less maintenance, insurance and land tax on the dwelling.

Gross profit, other enterprises

Wage income, farmer

Wage income, other family members

Pension and allowance. For both holder and other family members.

Interest, net. (85 + 99 + 100)

Interest expenditure, net, other business

Interest expenditure, net

Current income. (92 - 98). Average figures for holdings in each quartile group.

Personal tax. Paid income tax cf. (77)

Private consumption including rental value of dwelling cf. (93), private insurances and private share of car costs.

Current savings. (101 - 102 - 103). Average figures for holdings in each quartile group.

INVESTMENTS AND FINANCING

Investments, total. Total investments in agricultural and private assets.

Agriculture. Investments in agriculture. (107 + 108 ++ 113)

Net acquisition of land and buildings. Purchase of real estate net of sales. Changes in tenancy.

Milk quota

Buildings for cattle

Buildings for pigs

Buildings for poultry, stocks, etc. Including buildings for other animals such as mink.

Livestock and stocks in store

Equipment. Investments minus sales of equipment.

Other enterprises, financial assets etc. Also including savings for retirement. (115 + 116 + 117)

Other enterprises, summer cottage etc. Such as windmill, dwelling, other enterprises, private car and other private assets.

- 116 Finansielle aktiver.** Værdipapirer, indlån, fordringer samt kassebeholdning.
- 117 Pensionsopsparing.** Kapital- og ratepension samt indekskontrakter for både bruger og ægtefælle. Pensionsopsparingen er endvidere medtaget som en kapitaludgift i variabel 132.
- 118 Finansiering.** Både egen- og fremmedfinansiering (119) + (122). Finansiering i alt = investeringer i alt (105)
- 119 Egenfinansiering.** (104 + 120 + 121)
- 120 Arv og gaver m.v.** Bl.a. erstatninger.
- 121 Afskrivninger.** Vedr. både landbrug, andre erhverv og privat personbil.
- 122 Fremmedfinansiering.** (123 + 124 +...+ 128)
- 123 Realkredit.** Nettooptagelse af realkreditlån.
- 124 Pengeinstitut.** Nettooptagelse af pengeinstitutlån.
- 125 Anden gæld.** Ændring i anden gæld, fx vare- og momsgæld.
- 126 Akkord på gæld.** Gældseftergivelse fra kreditorer.
- 127 Låneomkostninger.** Omkostninger i forbindelse med gæld udover renter og kurstab. Låneomkostninger i forbindelse med ejendomshandel og større investeringer medregnes i praksis ofte i investeringen.
- 128 Forpagtning.** Forskydning i værdi af tilforpagtning.

UDVIKLING I EGENKAPITAL

- 129 Egenkapital primo.** Aktiver i selveje minus gæld.
- 130 Egenkapitalforskydninger i alt.** Samlede ændringer i egenkapitalen i løbet af året. (104) + (132) – (133) + (135) + (145)
- 131 Arv, gave, pensionsops., låneomk. m.v.** (132 – 133)
- 132 Arv, gaver, pensionsopsparing m.v.** Omfatter endvidere engangsposter som akkord på gæld og erstatninger. Udgiften til pensionsopsparing (117) er medtaget her som et kapitaltab.
- 133 Låneomkostninger m.v.** Omfatter også tab på debitorer.
- 134 Kapitalændringer, aktiver og gæld.** (135 + 145)
- 135 Kapitalændringer på aktiver.** Ændringer i aktiverens værdi, som primært skyldes prisudviklingen. (136 + ...+ 144)
- 136 Jord og bygninger**

Financial assets. Securities, bank deposits, goods receivable, cash etc.

Savings for retirement. By holder and spouse.

Financing, total. Both internal and external financing. (119) + (122). Total financing = total investments (105)

Internal financing. (104 + 120 + 121)

Legacy and gifts, net

Depreciations

External financing. (123 + 124 +...+ 128)

Credit institute loans. Net credit institute loans.

Bank loans. Net bank loans.

Other liabilities Changes in other debts such as goods and VAT liable.

Remission of debt by agreement. Voluntary cancelling of debts by creditors.

Loan expenses. Costs of borrowing money excluding interest and loss.

Tenancy. Change in value of rented land and buildings.

CHANGES IN NET CAPITAL

Net capital, beginning of the year. Own assets minus debts at the beginning of the accounting year.

Change in net capital, total. Total changes in net capital during the accounting year. (104) + (132) – (133) + (135) + (145)

Legacy, gifts, savings for retirement, loan expenses etc. (132 - 133)

Legacy, gifts, savings for retirement ect. Changes in net capital due to received legacy and gifts or payments for retirement (117).

Loan expenses. Includes losses on outstanding debts.

Capital changes, total. Changes on own assets and of debts. (135 + 145)

Capital changes, assets. Changes in value of assets due to price changes. (136 +...+ 144)

Land and buildings

| | | |
|------------------------|---|---|
| 137 | Mælkekvoteværdi | Value of milk quota |
| 138 | Kvæg | Cattle |
| 139 | Svin | Pigs |
| 140 | Andre husdyr og lagerbeholdninger | Other livestock and stocks in store |
| 141 | Inventar | Equipment |
| 142 | Brugerbolig | Dwelling |
| 143 | Andre erhverv | Other enterprises |
| 144 | Finansielle aktiver. Kursændringer på værdipapirer. | Financial assets |
| 145 | Kapitalændringer på gæld. Kursændringer i forbindelse med afdrag, optagelse eller indfrielse af lån som kursreguleres. Endvidere kursændringer mellem primo- og ultimogælden. (146 + ... + 149) | Capital changes, debt. Changes in value of debts due to changes in market value. For tenancy due to changes in the land value (146 + ... + 149) |
| 146 | Jordbrugs- og indeksslån | Index loans |
| 147 | Finanslån | Foreign currency loans |
| 148 | Gæld i øvrigt | Other debt |
| 149 | Forpagtning. Forskydning i værdi af tilforpagtning. | Tenancy. Change in value of rented land and buildings. |
| 150 | Egenkapital, ultimo. Aktiver i selveje minus gæld ved regnskabsårets slutning. (129) + (104) + (132) - (133) + (135) + (145) | Net capital, end of year. Own assets minus debts at the end of the accounting year. (129) + (104) + (132) - (133) + (135) + (145) |
| BALANCE, ULTIMO | | BALANCE, END OF YEAR |
| 151 | Aktiver i selveje. Værdi af samlede aktiver ved slutningen af regnskabsåret inkl. private og finansielle aktiver, fx bolig, bil, bankindestående, værdipapirer mv. Tilforpagtede aktiver (170) er ikke inkluderet. (152 + + 157) | Assets, own, end of year. Value of the holding as well as financial and private assets such as dwelling, car, bank deposits, securities etc. Tenancy assets (170) are not included. (152 + + 157) |
| 152 | Landbrugsaktiver. Værdien af jord, driftsbygninger, mælkekvote, husdyr, inventar og beholdninger, men ikke finansielle aktiver. | Agricultural assets. Value of the holding including land, buildings, equipment and stock, but not financial assets. |
| 153 | Brugerbolig, personbil m.v. Herunder også andre private aktiver som fx lystbåd eller campingvogn. | Dwelling, private car etc. Also including other private assets such as yachts and motorcycles. |
| 154 | Andre erhverv. Herunder bl.a. vindmølle, sommerhus og anpartar. | Other enterprises. Including value of summer cottage and windmill ect. |
| 155 | Værdipapirer. Primært obligationer, aktier og pantebreve. | Securities |
| 156 | Indlån i pengeinstitut | Deposits in banks |
| 157 | Andre finansielle aktiver. Primært varetilgodehavende og kassebeholdning. | Other financial assets, Primarily goods receivable and cash in hand. |
| 158 | Gæld. Kontantværdi af gæld ved slutningen af regnskabsåret. Gælden anført i variablerne (158) til (163) er optaget i realkreditinstitutter, og det er stort set kun denne gæld, som kursreguleres til kontantværdi. | Dept, ultimo. Value of debts at the end of the accounting year. Debts in variables (158) to (163) are from credit institutes, and those are basically the only ones with a cash value different from nominal debts. |
| 159 | Statslån. Primært ældre lavtforrentede lån. | Government loans. Primarily old loans with a low interest rate. |

- 160 Grønne obligationslån.** Realkreditlån ydet i forbindelse med refinansieringsordningen fra 1988. Lånene har en løbetid på 30 år og en effektiv rente, der på låneoptagelsestidspunktet var 2/3 af den effektive rente for tilsvarende fastforrentede lån.
- 161 Jordbrugs- og indeksslån.** Realkreditlån hvor restgælden indekseres. Jordbrugslån, som blev ydet i forbindelse med refinansieringsordningen fra 1988, har statsstøtte (afdragsbidrag), der formindsker opskrivningen af restgælden i forhold til indeksslån optaget på markedsvilkår.
- 162 Gældssaneringslån (DLR).** Lån ydet med statsgaranti ifølge lov fra 1993 til omlægning og sanering af jordbrugeres gæld. Lånene afvikles over 15 år og udover den ordinære terminsydelse, opkræver DLR en lovfastsat statsafgift på 1 pct. af restgælden.
- 163 Rentetilpasningslån.** Realkreditlån med variabel rente, som løbende refinansieres.
- 164 Eurolån.** Realkreditlån med variabel eller fast rente, hvor alle betalinger foretages i euro.
- 165 Realkreditlån i øvrigt.** Almindelige realkreditlån. Omfatter desuden lån i DLR til yngre jordbrugere.
- 166 Finanslån.** Pengeinstitutlån optaget i udenlandsk valuta. En stor part er dog kronelån, hvor pengeinstituttet har kursrisikoen.
- 167 Pengeinstitutlån i øvrigt**
- 168 Varegæld og anden gæld.** Herunder bl.a. privat pantebrevsgæld, kapitaliseret aftægt og personlige lån.
- 169 Gældsprocent.** Gæld (158) som procent af aktiver i selveje (151). Kvartilgrupper er angivet som gennemsnitsværdien for de bedrifter der indgår i kvartilen.
- 170 Forpagtningsværdi.** Værdi af tilforpagtet jord, bygninger og mælkekvote m.v.
- 171 Brugerfamiliens vederlag.** Defineres som antal arbejdstimer gange en fastsat timeløn. Timelønnen er 123 kr. for 2000, hvilket er den overenskomstmæssige løn for ansatte i landbruget.
- 172 Kapitalindsats.** Værdien af landbrugsaktiverne i selveje, primo.
- 173 Rentebelastning.** Beregnet som 4% af landbrugsaktivernes værdi primo (172).
- Green bond loans.** 30-year credit institution loans granted with the reorganisation scheme in 1988. The interest rate is 2/3 of the going rate on loans with a fixed interest rate at the time.
- Index loans.** Credit institution loans with an annual indexation according to cost of living.
- Reorganization loans.** Government guaranteed 15-year loans, granted around 1993.
- Adjustment loans.** Credit institution loans with a variable interest rate.
- Euro loans.** Credit institution loans with a variable or fixed interest rate with all payments in EUROS.
- Other credit institute loans.** Ordinary credit institution loans and loans for young farmers.
- Foreign currency loans.** Bank loans in foreign currency.
- Other bank loans**
- Goods liabilities and other debts.** Including private mortgage deeds, personal loans and support for former owner of farm.
- Ratio of debt.** Debts (158) as a percentage of own assets (151).
- Tenancy.** Value of rented land, buildings and milk quota.
- Family remuneration.** Calculated as hourly wages times the number of hours worked by the family. For 2000, the agreed wage was DKK 123 per hour.
- Capital input.** The value of occupier owned agricultural assets at the beginning of the year.
- Calculated interest.** Estimated as 4% of the capital input at the beginning of the accounting year (172).

The economics of agricultural holdings 2000

Net profit from agriculture rose by DKK 181,000 per full-time holding to DKK 243,000. Net profit is defined as profit before remuneration of holder and family. The rise in profit is due in particular to higher prices of pig meat. Net profit from agriculture was unchanged negative by DKK 28,000 on part-time holdings, so the rise in net profit from agriculture for all holdings came from full-time holdings only. The structural development continued in 2000, and the number of holdings went down by 6 % to 45,800.

All holdings

The structural development, resulting in a continued reduction in number of holdings, is the main reason that the size of holdings increases each year. Area and number of livestock units per holding rose by 5 and 8 % respectively, while labour input rose by 3 % thus implying an increased labour productivity.

Gross output of DKK 1.1 million per holding was 18 % higher than in the previous year and operating costs rose by 9 % to DKK 817,000. The price of pig meat was 30 % higher than in 1999 (see Agricultural Price Statistics 2000), and pig production was the largest item among outputs. Number two output item, milk and beef, was also subject to price increases, but at a much smaller scale. Among costs, changes in price were moderate except for a rise of 45 % in price of diesel oil.

The operating profit rose by DKK 107,000 to DKK 302,000 per holding and net agricultural interest expenditure by DKK 18,000 to DKK 197,000, leading to a DKK 90,000 rise in net profit from agriculture. This is considerably more than in the two previous years, but less than in 1996 and 1997, primarily because interest expenditure rose by about 25 % compared to those two years.

Investments in agricultural assets rose by DKK 80,000 compared to the year before, mainly because of increased purchase of land and buildings and to larger investments in equipment and livestock (table 1.3). Total investments rose by DKK 117,000 to DKK 470,000 per holding. Internal financing was DKK 241,000 per holding – an increase of DKK 100,000. Thus, more than half of the major investments were financed internally, and new loans were virtually unchanged compared to 1999.

Grouping of holdings in five groups according to economic size (ESU = European Size Unit) shows almost identical current income in the three smallest groups, but rising sharply in the largest two groups. Net profit from agriculture rose from DKK –50,000 in the smallest group to almost DKK 700,000 in the group with the largest holdings. Non-farm income fell from DKK 390,000 in the group of holdings smaller than 16 ESU to about 200,000 DKK in the three groups with the largest holdings. It is clear that non-farm income is crucial for families on the 35,000 holdings in the three smallest size groups. Only the 11,000 holdings larger than 100 ESU made a net profit that was larger than the non-farm income. On about three quarters of the holdings, farm families strongly depend on income from wages, pensions etc., and even on the largest holdings, non-farm income was significant.

Full-time holdings

Since the number of full-time holdings was reduced by 4 % compared to 1999 and by 19 % compared to 1996 (table 5.1), there was a marked increase in size of holdings. Area per holding rose

by 20 % to 88 hectares from 1996 to 2000 and number of livestock – particularly pigs – rose considerably as well, for instance the number of sows rose by 36 % to 49 per holding. Thus when looking at economic changes, the size of holdings should be considered as well.

Total labour input rose by 2 %, mainly because of more hours worked by the holder and family. The value of agricultural assets at the beginning of the year rose by 12 % compared to the previous year and by 60 % since 1996, mainly because of higher prices of real estate, but also because of larger holdings.

Total gross output rose by 18 % to some 2 million DKK per holding, primarily because of higher pig prices. Most other outputs rose slightly as well, see table 5.2. Total operating costs rose by 8 % to DKK 1.5 million, primarily due to higher prices of some inputs.

The operating profit rose by DKK 208,000 to DKK 583,000 per holding, and net interest expenditure by DKK 28,000 to DKK 340,000, leading to a rise in net profit from agriculture of DKK 181,000 to DKK 243,000. This result is similar to those of 1996 and 1997 when profits from pig holdings were also rather high.

The operating profit from arable holdings was DKK 509,000 after an increase of DKK 97,000, due partly to a small pig production on those holdings. The operating profit from cattle holdings rose by DKK 61,000 to DKK 466,000 per holding, but since net interest expenditure rose as well, net profit rose by only DKK 28,000 to DKK 160,000.

Earnings from pigs and furred animals improved significantly compared to 1999 as a result of higher prices for both products. Net profit from pig holdings rose from DKK –63,000 to 383,000, and from DKK 210,000 to 504,000 on holdings with furred animals. Net profit from pig holdings with a labour input of 1-2 annual work units and with 3 or more annual work units rose from being negative to DKK 168,000 and 809,000 respectively per holding. Thus the impact of price changes is obvious, particularly on large holdings.

The high variability of incomes in the recent 5 years is reflected in the development of labour income. For holdings with furred animals, labour income per hour varied between DKK 15 and 202 in the years 1996-2000. Labour income from pig holdings also showed a very high variation between years. Variability within a group of holdings with the same type of farming reflect differences in efficiency, and since labour income increases with size of holding irrespective of type of farming, efficiency in terms of input per unit of output increases with size of holding as well. Labour income from pig holdings with an annual labour input of 1-2 annual work units was DKK 85 per hour and with 3 or more annual work units DKK 187 per hour.

Non-farm income before interest expenditure rose slightly to DKK 250,000 per full-time holding in 2000. Net interest expenditure for other enterprises and private (mainly dwelling) were DKK 22,000 and 28,000 respectively, resulting in a net non-farm income of DKK 200,000. After the addition of net profit from agriculture, current income was DKK 442,000 per holding – the highest nominal value in the analysed five-year period. Among types of farming, cattle holdings had the lowest current income of DKK 321,000, and holdings with furred animals had the highest current income of DKK 734,000. Generally, income rose with size of holding, for instance on pig holdings with a labour input of 1-2 annual labour units and 3 annual work units or more, income was DKK 379,000 and a good 1 million DKK per holding respectively. In the latter group, income was close

to 0 in 1999 and therefore current income rose by DKK 1 million. In 1999, current income was lower on large pig holdings than on small because of low prices on pig meat.

Investments in agricultural assets rose by 165,000 to DKK 569,000 per full-time holding. Investments were lowest on cattle holdings and highest on pig holdings. Variability among size groups is very high. For instance, cattle holdings with a labour input of 1-2 annual work unit invested DKK 75,000 each while cattle holdings with a labour input of at least 3 annual work units invested DKK 1.2 million each. On corresponding pig holdings, investments were DKK 320,000 and 1.6 million respectively. These investments indicate a continued structural development. The 4,400 cattle holdings with 1-2 annual work units, making up 45 % of all full-time cattle holdings invested so little that a large proportion can be expected to cease milk production within a few years.

New loans were DKK 391,000 per holding (table 5.3). Loans in euros from credit institutes made up 33 %, other credit institute loans 30 %, bank loans 14 % and other loans 23 %. Loans in euros were popular particularly among arable and pig farmers, making up 45 % of their loans. The share of bank loans varied from 3 % on pig holdings to 24 % for arable holdings.

Nominal capital gains on freehold assets and on debts totalled some 450,000 DKK compared to about $\frac{3}{4}$ of a million DKK in 1999. In each of the latest four years there have been considerable capital gains. The largest gains were on arable and pig holdings and the smallest on cattle holdings. The gains were important in the development net capital and thereby possibilities of financing. As mentioned previously, large holdings invested the most and therefore needed more financing than smaller holdings. The rise in net capital in 2000 was generally due mainly to capital gains. On pig holdings, however, savings of DKK 230,000 contributed considerably to the rise in net capital. New loans were about the same size as the capital gains and it is obvious that the gains cause the lenders' risk of loss to decrease.

Since 1996, the ratio of debts has gone down by 5 percentage points to 53.5 %, mostly due to the capital gains. The ratio of debts varies considerably. On the 25 % of holdings with the highest ratio of debts, the average ratio of debts was 80 %. Some of those indebted holdings could be in trouble in case of a longer period with capital losses.

Part-time holdings

Average area and number of livestock increased slightly compared to 1999 on the 23,000 part-time holdings. The increase is reflected in gross output and operating costs, which increased by 9 and 7 % respectively. The operating profit rose by 6,000 to DKK 34,000, but since net interest expenditures rose, the net profit from agriculture was unchanged DKK -28,000 per holding. Wages, pensions and other non-farm income totalled DKK 373,000. In the past 5 years, net profit from agriculture has gone down, while non-farm income has risen. This implies that returns from agriculture do not always determine whether a family decides to farm part-time. It is assumed that a desire to live in the country and the fact that the price of a house in the country is relatively low are more important when deciding for part-time farming.

Investments in agricultural assets on part-time holdings were rather low in 2000 as well as in the years before. When these investments are considered in connection with the large investments in large full-time holdings, this confirms the assumption of a continued structural development.