

Fødevareøkonomisk Institut

Serie B nr. 89

Økonomien i landbrugets driftsgrene 2004

Economics of
Agricultural Enterprises
2004

København 2006

**Signatur-
forklaring**

- Nul eller mindre end $\frac{1}{2}$ af den anvendte enhed
- Tal kan efter sagens natur ikke forekomme
- .. Oplysning for usikker, giver ingen mening eller udeladt af diskretionshensyn
- ... Oplysning foreligger ikke
- Vandret eller lodret streg markerer databrud i en tidsserie. Oplysningerne fra før og efter databrudet er ikke fuldt sammenlignelige

Som følge af afrunding kan summen af tallene i tabellerne afvige fra totalen

Symbols

- Nil or less than half the final digit shown
- Not applicable
- .. Available information not conclusive or not disclosable
- ... Data not available
- Horizontal or vertical line indicates break in series, which means that data before and after break in series are not fully comparable

Due to rounding, the figures given for individual items do not necessarily add up to the corresponding totals shown.

Indholdsfortegnelse:

Forord	4
Driftsgrenenes økonomi 2004	5
Konventionelle bedrifter	5
Salgsafgrøder	5
Grovfoder	8
Kvæg	9
Svin	11
Fjerkræ og mink	12
Omkostningsstrukturen	13
Driftsgrensbidrag	14
Omlagte økologiske bedrifter	15
Korn	15
Grovfoder	16
Mælkeproduktion	17
Flerårsoversigt – alle heltidsbedrifter	18
Tabelfortegnelse:	20
Grundmateriale og beregningsmetoder	52
Regnskabsmateriale	52
Beregning af driftsgrensdata	53
Økologiske bedrifter – sammenligningsgrupper og grupperinger	54
Ordforklaring	55
English Abstract	63

Forord

Driftsgrensstatistikken, Serie B, er udarbejdet på grundlag af det repræsentative materiale vedrørende **heltidslandbrug**, som indgår i instituttets Landbrugsregnskabsstatistik 2004, Serie A nr. 89 og Regnskabsstatistik for økologisk jordbrug 2004, Serie G nr. 9. I serie A og G er redegjort for bedrifternes samlede økonomi, mens hovedformålet her er at belyse de enkelte driftsgrenes økonomi, herunder at vise fordelingen af de samlede omkostninger på de enkelte driftsgrene.

Resultaterne i Driftsgrensstatistikken, Serie B, tilgodeser i højere grad behovet for oplysninger om landbrugserhvervet, end de tjener egentlige driftsvejledningsmæssige formål. Til statistikken er der udviklet modeller til beregning af den interne omsætning samt til fordeling af indsatsfaktorer og omkostninger på de enkelte driftsgrene. Ved fordelingerne er der endvidere benyttet normal og øvrigt talmateriale fra landboorganisationerne.

I flerårstabellerne, tabel 19-26, er enkelte tal revideret i 2004. Mest markant i tabel 24 vedrørende slagtekalve, hvor samtlige tal for år 2003 er udskiftet.

Variabelnumrene i tabellerne henviser til en ordforklaring bagest i publikationen. Ordforklaringen giver en supplerende beskrivelse af indholdet af variablene samt en oversættelse til engelsk. Der kan læses mere om de enkelte variable og driftsgrene i *Grundmateriale, beregningsmetoder og fordelingsprincipper* på instituttets hjemmeside. Her er endvidere mere detaljerede tabeller og tidsserier. Se www.kvl.foi.dk under Statistik, Landbrugets driftsgrene.

Bearbejdningen af regnskabsmaterialet er foretaget af Statistisk Afdeling, hvor Peter Vig Jensen har stået for fordelings- og tabelprogrammer, samt sammen med Inger Larsen og Rasmus A. Nielsen har varetaget analyserne med henblik på ajourføring af fordelingsnøgler og i den forbindelse kontrol og rettelse af driftsgrensregnskaberne. Jeppe Strandgaard har udarbejdet publikationens flerårstabeller, og endelig har Henning Porskrog bistået med EDB og generel databehandling. Arbejdet er koordineret af Peter Vig Jensen, som sammen med statistikchef Vøgg Løwe Nielsen har redigeret publikationen.

Fødevarerøkonomisk Institut, marts 2006

Søren E. Frandsen

Driftsgrenenes økonomi 2004

Stigende lønningsevne i svineproduktionen, fald for korn og andre salgsafgrøder

I forhold til 2003 viste driftsgrensstatistikken for de konventionelle bedrifter tilbagegang i lønningsevnen pr. arbejdstime for korn, primært som følge af en lavere produktionsværdi og højere variable omkostninger. Andre salgsafgrøder viste ligeledes tilbagegang i lønningsevnen, mens fremgang i svinepriserne førte til forbedret lønningsevne for svineproduktionen. Mælkeproduktionen viste faldende lønningsevne pr. arbejdstime.

Højere lønningsevne for økologisk kornprod.

På de omlagte økologiske bedrifter viste kornproduktionen højere lønningsevne pr. arbejdstime end de tilsvarende konventionelle bedrifter trods tilbagegang i forhold til 2003.

Vigende lønningsevne for mælkeproducenter

Både de konventionelle og økologiske mælkeproducenter oplevede tilbagegang i lønningsevnen, mest markant hos førstnævnte. Der ses betydelig størrelsesøkonomisk effekt hos såvel økologiske som konventionelle mælkebedrifter.

Konventionelle bedrifter

Salgsafgrøder

Faldende lønningsevne for korn

Lønningsevnen for kornproduktion faldt markant i 2004 i forhold til året før, og endte således negativt med -53 kr. pr. time, jf. tabel 1.2. Produktionsværdien faldt med 5 pct., og hektartilskuddet med 14 kr. pr. ha, jf. tabel I. Omkostninger i alt steg med 307 kr. pr. ha som følge af stigninger i omkostninger I og III (variable og faste), sidstnævnte især på grund af højere rentebelastning

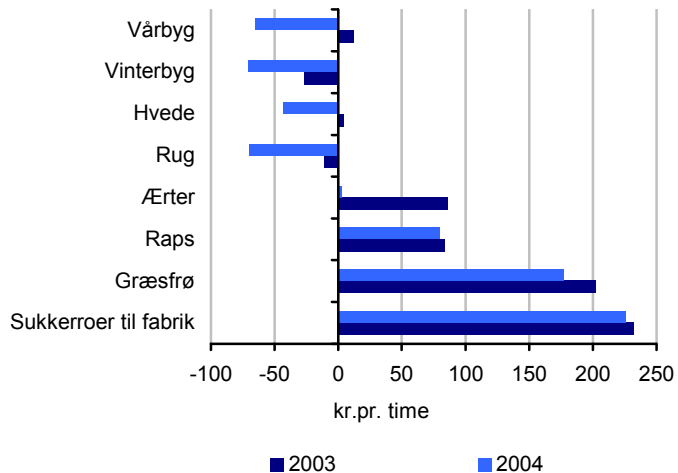
Tabel 1 Tilskud til planteproduktion, 2003 og 2004

	2003	2004
	----- kr. pr. ha -----	
Korn	2 378	2 364
Ærter til modenhed	2 736	2 776
Raps	2 378	2 364
Braklægning	2 378	2 364

Kilde: Jordbrugets prisforhold 2003 og 2004, Serie C

Tilbagegang for korn og ærter

I 2004 udviste alle kornarter negativ lønningsevne og tilbagegang i forhold til året før, jf. figur 1 og tabel 2. Ærter viste markant tilbagegang fra 86 kr. til 1 kr. pr. arbejdstime, mens lønningsevnen for raps viste en beskedent tilbagegang til 80 kr.

Figur 1 Lønningsevne, udsnit af salgsafgrøder, Konventionelle bedrifter, 2003 og 2004

Kilde: Tabel 2 og 4

Græsfrø og sukkerroer fortsat bedst

Græsfrø og sukkerroer udviste fortsat den højeste lønningsevne pr. time på trods af tilbagegang i forhold til året før. Resultatet blev på henholdsvis 177 og 226 kr.

Tabel II Vårbyg, hvede, ærter og raps, konventionelle bedrifter, 2004

	Vårbyg	Hvede	Ærter	Raps
	----- gns. pr. ha -----			
Høstudbytte, hkg	52	73	39	40
Arbejdsindsats, timer	11,0	13,4	12,5	11,8
Produktionsværdi, kr.	7 090	8 946	7 120	8 575
Omkostninger i alt, kr.	9 250	11 295	8 803	9 189
Nettooverskud, kr.	-2 162	-2 350	-1 685	- 615
do. 2003	-1 331	-1 710	-558	-565

Kilde: Tabel 2

Tabel III Kartoffler og roer til fabrik, konventionelle bedrifter, 2004

	Spisekartofler mv.	Industri- kartofler	Sukkerroer til fabrik
	----- gns. pr. ha -----		
Høstudbytte, hkg	276,2	399,4	99,8
Arbejdsindsats, timer	54,0	40,5	35,1
Produktionsværdi, kr.	29 535	21 319	22 646
Omkostninger i alt, kr.	28 865	21 950	19 377
Nettooverskud, kr.	672	-631	3 269
do. 2003	3 440	3 683	3 544

Kilde: Tabel 4

Høje omkostninger og højt nettooverskud

Under ét havde kartofler og sukkerroer mere end dobbelt så høje omkostninger pr. ha som korn, raps og ærter, jf. tabel I og II, hvilket primært skyldes de variable omkostninger (omk. I). Græsfrø, spisekartofler og sukkerroer til fabrik er fortsat økonomisk attraktive afgrøder med et positivt nettoresultat, jf. tabel 4. Sidstnævntes høje nettooverskud skal ses i sammenhæng med EU's landbrugsordninger.

Både spisekartofler og industrikartofler oplevede lavere priser i 2004. For industrikartofler var tilbagegangen relativt større med negativt nettooverskud og betydeligt fald i lønningsevnen til følge i forhold til 2004.

Vårbyg dårligere på lerjord

Produktionsværdien af vårbyg er traditionelt højere på lerjord end for de øvrige jorde, jf. tabel 3. I modsætning til tidligere år

er lønningsevnen for vårbyg på lerjord imidlertid dårligst, hvilket primært skyldes et relativt ringere høstudbytte end året før i forhold til de tre øvrige jordtyper og fortsat højere faste omkostninger.

Grovfoder

Som i det foregående år havde majs og sædskiftegræs de laveste nettoomkostninger pr. foderenhed (FE), henholdsvis 125 og 122 øre pr. FE, jf. tabel IV. Helsæd og foderroer var dyrest, idet nettoomkostninger udgjorde 177 og 170 øre pr. FE. Foderroer skiller sig ud som den mest omkostnings- og arbejdstunge af grovfoderafgrøderne, hvad der kun delvist opvejes af et højere udbytte pr. ha.

Tabel IV Grovfoderafgrøder i konventionelle bedrifter, 2004

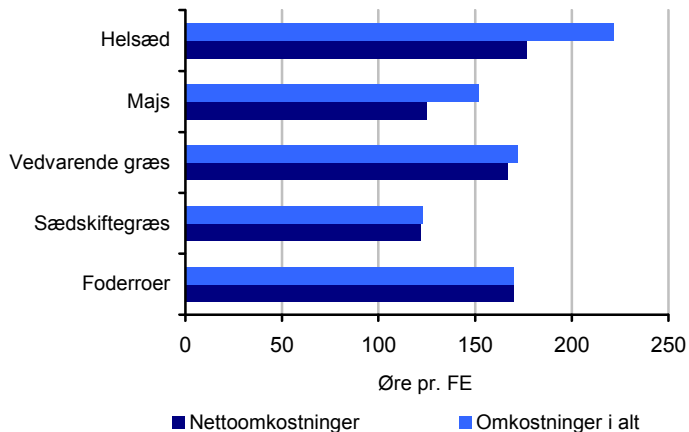
	Foderroer	Sædskiftegræs	Vedv. græs	Majs	Helsæd
	----- gns. pr. ha -----				
Høstudbytte, FE	12 756	7 049	2 771	8 713	5 127
Arbejdsindsats, timer	41,1	6,6	3,4	9,0	8,3
Omkostninger i alt, kr.	21 741	8 651	4 772	13 201	11 393
Nettoomkostninger	21 680	8 616	4 622	10 898	9 099
	----- øre pr. FE -----				
Tilskud	-	-	5	26	45
Nettoomkostninger	170	122	167	125	177

Kilde: Tabel 5

Hvis tilskuddet til grovfoder blev fjernet i 2004, ville det ændre forudsætningerne markant, og helsæd ville således blive 50-52 øre dyrere end de næstdyreste grovfoderafgrøder, vedvarende græs og foderroer jf. tabel IV og 5¹.

¹ Det skal bemærkes, at reformen af EU's landbrugsordninger medfører, at de direkte tilskud bortfalder i 2005

Figur 2 Grovfoder, omkostningsbestemt pris inkl. og ekskl. tilskud i konventionelle bedrifter, 2004



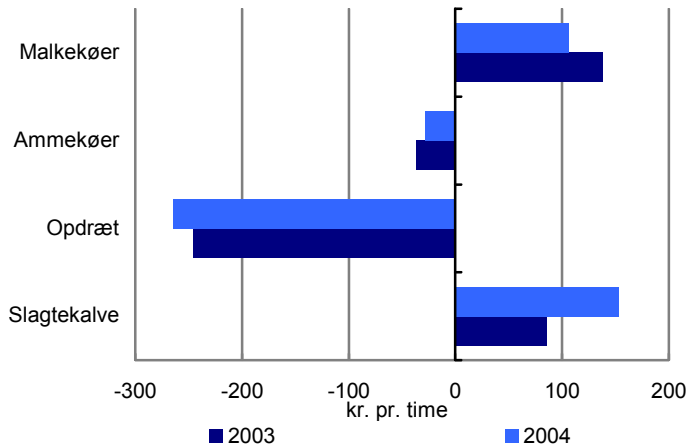
Kilde: Tabel 5

Kvæg

Lønningsevnen for malkekøer udgjorde 106 kr. pr. time i 2004, jf. figur 3 og tabel 6.2, hvilket var et fald på 32 kr. i forhold til året før, hvilket blandt andet skyldtes faldende mælkepriser. Ammekøer og opdræt viste en negativ lønningsevne på på henholdsvis -28 og -264 kr. For slagtekalve steg lønningsevnen fra 86 til 153 kr., primært på grund af en øget produktionsværdi som følge af højere priser på oksekød.

Som i de foregående år ses en tydelig størrelsesøkonomisk effekt, idet gruppen af de største malkekvægsbesætninger bruger færre timer pr. ko end de mindre bedrifter. I gruppen med 25-49 køer anvendes 48,3 timer pr. ko mod 28,4 timer i gruppen med over 124 køer, jf. tabel 7.1.

Figur 3 Lønningsevne for kvæg, konventionelle bedrifter, 2003 og 2004



Kilde: Tabel 6.2

Lønningsevnen var ligeledes højst på de største bedrifter som følge af højere produktionsværdi og generelt lavere omkostninger, jf. tabel 7.1 og 7.2. Spredningen i resultaterne inden for de forskellige størrelsesgrupper er dog betydelig.

Tabel V Malkekøer, fordelt på størrelsesgrupper, konventionelle bedrifter, 2004

	----- antal køer -----					Hele landet ¹⁾
	25-49	50-74	75-99	100-124	125+	
	----- gns. pr. ko -----					
Mælk, kg EKM pr. ko	7 341	7 939	8 346	8 521	8 256	8 180
Arbejdsindsats, timer	48,3	41,2	35,4	32,8	28,4	34,6
Produktionsværdi, kr.	17 067	18 580	19 910	20 011	19 265	19 181
Omkostninger i alt, kr.	21 019	20 626	20 542	20 171	19 086	20 026
Nettooverskud	-3 952	-2 046	-632	-60	179	-845
Lønningsevne, kr/time	51	83	111	125	135	106

Kilde: Tabel 7.1 og 7.2

Bedre resultat i svineproduktionen

Svin

Både for søer med smågrise og for slagtesvin udviste 2004 et forbedret resultat, idet lønningsevnen steg henholdsvis fra -6 til 91 kr. og fra -75 til -27 kr, jf. tabel 9. Den forbedrede lønningsevne skyldtes primært højere afregningspriser for smågrise og slagtesvin.

Tabel VI Søer inkl. smågrise, fordelt på størrelsesgrupper, konventionelle bedrifter, 2004

	----- antal søer -----					
	50 - 99	100 - 149	150 - 249	250 - 349	350+	Alle
	----- gns. pr. sø -----					
Producerede smågrise	20,1	20,5	22,3	23,1	22,9	22,6
Produktionsværdi, kr.	7 004	7 117	7 865	8 175	8 226	8 040
Omkostninger i alt, kr.	7 916	8 567	8 348	8 531	8 494	8 459
Nettooverskud, kr.	-912	-1 450	-483	-356	-268	-419
Lønningsevne, kr./time	54	9	86	95	107	91

Kilde: Tabel 9 samt www.kvl.foi.dk

Lønningsevnen stiger med besætningsstørrelsen

Inden for produktionsgrenen søer og smågrise var tendensen, at det økonomiske resultat stiger med stigende bedriftsstørrelse, jf. tabel VI. Dette skyldes et større antal producerede smågrise og dermed større produktionsværdi. Nettooverskuddet er forbedret i forhold til 2003, men stadig negativt, og der ses betydelig spredning inden for de enkelte størrelsesgrupper.

Lavere omkostninger på de store slagtesvinebedrifter

I slagtesvineproduktionen iagttages ligeledes tydelig størrelsesøkonomisk effekt, og kun den største gruppe har positiv lønningsevne, jf. tabel VII. Produktionsværdien varierer kun lidt mellem størrelsesgrupperne, mens omkostninger i alt falder fra 481 til 395 kr. fra den mindste til største besætningsgruppe.

Stigende bedriftsstørrelse

Antallet af besætninger er fortsat faldende for både søer og slagtesvin, mens besætningsstørrelsen stiger. Sobesætningerne er steget fra 234 til 255 søer pr. bedrift, og slagtesvinebesætningerne fra 2.690 til 2.948 producerede svin pr. bedrift.

**Tabel VII Slagtesvin, fordelt på størrelsesgrupper, konventionelle be-
drifter, 2004**

	----- Antal producerede slagtesvin -----					
	500 - 1499	1500- 2499	2500- 3999	4000- 5999	6000 +	Alle
	----- gns. pr. svin -----					
Arbejdsindsats, timer	0,50	0,46	0,40	0,34	0,29	0,35
Produktionsværdi, kr.	365	360	357	358	367	363
Omkostninger i alt, kr.	481	450	437	416	395	419
Nettooverskud, kr.	-116	-90	-79	-59	-28	-56
Lønningsevne, kr./time	-103	-62	-66	-39	34	-27

Kilde: Tabel 9 samt www.kvl.foi.dk

Fjerkræ og mink

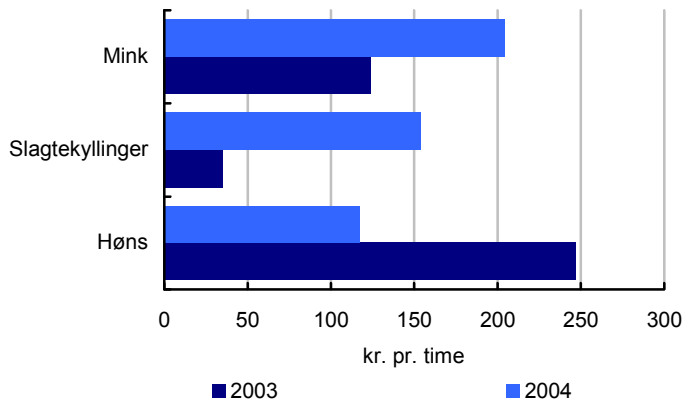
Fremgang for slagtekyllinger og tilbagegang for høns

Lønningsevnen for høns faldt i 2004 sammenlignet med året før, mens slagtekyllinger oplevede forbedret lønningsevne, jf. figur 4. Med de relativt små stikprøver for disse driftsgrene samt forskellige produktionsformer er der ikke statistisk belæg for at gå nærmere ind i årsagerne. Dog kan det nævnes, at priserne på æg har været vigende i 2004, mens prisen på slagtekyllinger gennem året har ligget stabilt over niveauet for 2003, jf. Jordbrugets prisforhold 2004 og 2003, Serie C.

Højere priser for minkskind

Lønningsevnen for mink steg fra 124 kr. i 2003 til 204 kr. i 2004, jf. figur 4. Fremgangen skyldtes en højere produktionsværdi som følge af en positiv udvikling i afregningsprisen for skind.

Figur 4 Lønningsevne for fjerkræ og mink, konventionelle bedrifter, 2003 og 2004



Kilde: Tabel 9

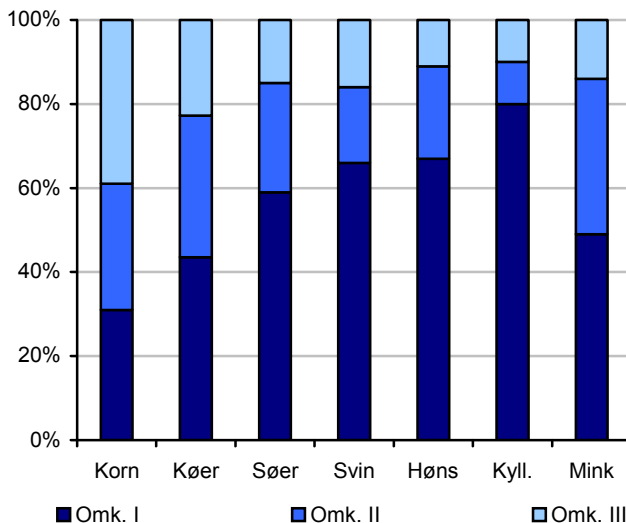
Omkostningsstrukturen

Omkostningsstrukturen for svin og fjerkræ er kendetegnet ved, at de variable omkostninger (omk. I) udgør en relativt høj andel af de samlede omkostninger, for kyllinger helt op til 80 pct, jf. figur 5.

De delvist variable omkostninger, primært aflønning af arbejdskraft, udgør relativt den største andel for køer og mink på henholdsvis 34 og 37 pct.

De faste omkostninger (omk. III) er med 40 pct. af de samlede omkostninger klart størst inden for kornproduktionen, hvor forrentning af jord og bygninger i 2004 udgør over halvdelen af disse, jf. tabel 1.2.

Figur 5 Omkostningssammensætning for udvalgte driftsgrene, 2004



Kilde: Tabel 1.2, 6.2 og tabel 9

Driftsgrensbidrag

Med henblik på at belyse driftsgrenenes relative bidrag til produktionsværdien samt forbrug af forskellige ressourcer er der beregnet ”driftsgrensbidrag” i tabel 10-14. Opgørelsen viser situationen for en konventionel gennemsnitsbedrift i heltidslandbruget, samt for undergrupper heraf.

Lille stigning i dækningsbidrag

Det gennemsnitlige dækningsbidrag I pr. bedrift blev i 2004 opgjort til 1.326.000 kr., hvilket er en stigning på lidt over 1 pct. i forhold til året før, jf. tabel 10. Den beskedne stigning blev sikret ved en større stigning i produktionsværdien end i de samlede omkostninger. Strukturudviklingen fortsætter, og det samlede areal pr. bedrift steg fra 103 ha i 2003 til 111 ha i 2004.

Relativt stort bidrag fra sukkerroer og kartofler

De relative bidrag til en række nøgleposter i 2004 er vist i tabel 10.1. Heraf fremgår det fx, at sukkerroer og kartofler optog 4,6 pct. af arbejdsindsatsen og 2,3 pct. af aktiverne, men bidrog med

17,4 pct. af lønningsevnen, trods af et dårligere år for kartofler i forhold til 2004. For så vidt angår tilskuddene ses det, at de største andele tilfalder korn, ærter, raps og brak samt kvæg og grovfoder med henholdsvis 63,7 pct. til førstnævnte og 28,1 pct. til sidstnævnte.

Omlagte økologiske bedrifter

I tabel 15.1-18.2 vises resultaterne for omlagte økologiske bedrifter, samt for sammenligningsgrupper af konventionelle bedrifter. Valgkriterierne for sammenligningsgrupperne er landmandens alder og størrelsen af den udvalgte driftsgren på bedriften, således at forskelle mellem de opnåede økonomiske resultater primært kan henføres til produktionsformen.

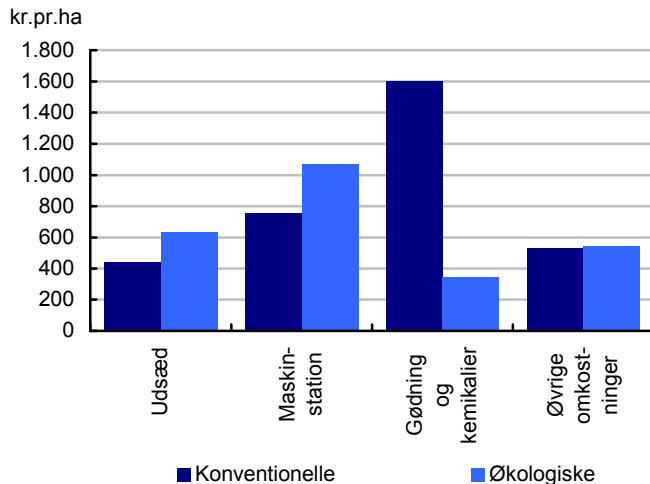
Fald for økologisk korn

Korn

I den økologiske kornproduktion faldt produktionsværdien fra 2003 til 2004 som følge af lavere kornpriser og en mindre stigning i omkostningerne. Dermed faldt lønningsevnen fra 63 til 12 kr. pr. time.

De økologiske bedrifter opnåede et stort set uændret udbytte i forhold til året før på 40,1 hkg pr. ha, hvilket er 17,5 hkg mindre end på de tilsvarende konventionelle bedrifter, jf. tabel 15.1. Højere priser og større generelle driftstilskud bevirker imidlertid, at de økologiske bedrifter opnår en produktionsværdi, som ligger 503 kr. over de konventionelle. Fjernes det generelle driftstilskud vender billedet, og den økologiske produktionsværdi ville ligge under værdien for de tilsvarende konventionelle bedrifter.

Figur 6 Fordeling af variable omkostninger ved kornproduktion, 2004



Kilde: Tabel 15.2

Økologisk korn har lavere variable omkostninger

Forskellen mellem produktionsformerne afspejler sig i de variable omkostninger. Konventionelle bedrifter anvendte næsten halvdelen af deres variable omkostninger på i alt 3.325 kr. pr. ha til gødning og kemikalier og knapt en fjerdedel på maskinstation, jf. figur 6 og tabel 15.2. De økologiske bedrifter, som havde variable omkostninger på i alt 2.585 kr. pr. ha, brugte en større andel på maskinstation og udsæd end de konventionelle, men til gengæld kun godt 13 pct. på gødning.

Mere græs pr. økologisk ko

Grovfoder

Anskues grovfoderarealet pr. årsko på økologiske bedrifter og tilsvarende konventionelle, fremgår det, at arealet med majs og helsæd er omtrent lige stort med henholdsvis 0,34 og 0,35 ha pr. årsko, jf. tabel 18.1. Arealet med græs er derimod næsten dobbelt så stort på de økologiske bedrifter med 0,60 ha pr. årsko mod 0,33 ha på de tilsvarende konventionelle.

Nettoomkostningerne for sædskiftegræs og helsæd var 8-11 pct. højere pr. foderenhed på de økologiske bedrifter sammenlignet

med konventionelle, jf. tabel 17.

De økologiske malkekøer har en lavere mælkeydelse og tilsvarende lavere tildeling af foderenheder. Det skal bemærkes, at de økologiske bedrifter i kraft af afgrøder på brakmarker kan have hentet yderligere foderenheder, som ikke er blevet opfanget i driftsgrensstatistikken.

Mælkeproduktion

Stabil besætningsstruktur

Antallet af omlagte økologiske malkekvægsbedrifter faldt for tredje år i træk, jf. tabel 18.1. Faldet er dog mindre end i de foregående år, og der indgår i 2004 i alt 540 bedrifter i populationen. Antal årskøer pr. bedrift faldt marginalt og udgør knapt 91 dyr pr. bedrift.

Faldende lønningsevne

Lønningsevnen pr. arbejdstime faldt med 8 pct. til 92 kr. pr. time, hvilket er næsten dobbelt så meget som for den konventionelle sammenligningsgruppe.

Faldende mælkepris

Forskellen i afregningspris mellem økologisk og konventionel mælk indsnævredes marginalt i 2004, idet prisen faldt med henholdsvis 12 og 9 øre. Prisen pr. kg EKM udgjorde således 2,61 kr. for økologisk mælk mod 2,23 kr. for konventionel mælk.

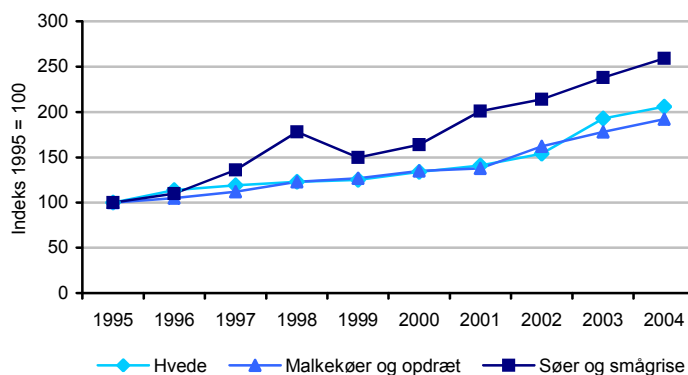
Markant størrelseseffekt

Den størrelsesøkonomiske effekt er markant på de økologiske bedrifter, jf. tabel 18.2. Gruppen bestående af store besætninger med minimum 80 køer opnåede en lønningsevne på 107 kr. pr. time mod 60 kr. pr. time i gruppen med under 80 køer. Effekten er primært betinget af en mindre arbejdsindsats og dermed lavere omkostninger pr. ko, selvom en højere mælkeydelse på de større bedrifter også bidrager til resultatet.

Flerårsoversigt – alle heltidsbedrifter

I tabellerne 19 til 26 vises resultaterne for alle heltidsbedrifter (konventionelle og økologiske under ét) for vigtige driftsgrene for 1999-2004. På instituttets hjemmeside findes statistikken for en længere periode - 1991-2004, og for flere driftsgrene.

Figur 7 Gennemsnitlig driftsgrensstørrelse for udvalgte driftsgrene, alle bedrifter, 1995 – 2004



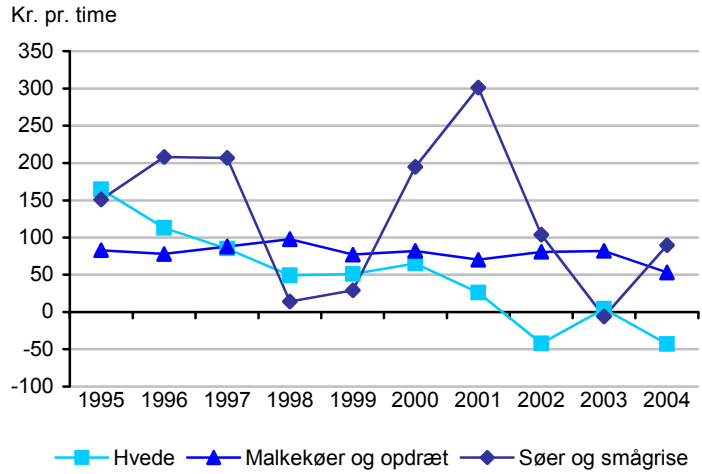
Kilde: Tabel 20, 23 og 25 samt www.kvl.foi.dk

Note: Enheder er: hvede ha, malkekøer og opdræt årskøer, søer og smågrise årssøer.

Den gennemsnitlige enhedsstørrelse for de væsentlige driftsgrene er stigende, jf. figur 7. Strukturudviklingen har især slået igennem i svinebesætningerne og malkekvægsbesætningerne, hvor både besætningsstørrelsen og det dyrkede areal har været stigende. Samtidig produceres der flere smågrise pr. årssø, og mælkeydelsen pr. årsko har været stigende.

Den mest stabile lønningsevne ses for mælkeproduktionen, mens de største udsving ses for svineproduktionen, hvilket skyldes, at svineproduktionen i højere grad er underlagt de frie markedsmekanismer.

Figur 8 Lønningsevne for hvede, malkekøer og opdræt samt søer og smågrise, alle bedrifter, 1995- 2004



Kilde: Tabel 20, 23 og 25 samt www.kvl.foi.dk

Tabelfortegnelse:

Konventionelle bedrifter:

- Tabel 1.1 Korn. Arealanvendelse og landbrugsaktiver
- Tabel 1.2 Korn. Produktionsværdi og omkostninger
- Tabel 2 Korn, ærter, raps og brak
- Tabel 3 Vårbyg, gruppering efter jordtype
- Tabel 4 Frø, kartofler og sukkerroer til fabrik
- Tabel 5 Grovfoder
- Tabel 6.1 Kvæg. Foderforbrug, arbejdstimer m.v.
- Tabel 6.2 Kvæg. Produktionsværdi og omkostninger
- Tabel 7.1 Malkekøer. Størrelsesgrupper. Foderforbrug, arbejdstimer m.v.
- Tabel 7.2 Malkekøer. Størrelsesgrupper. Produktionsværdi og omkostninger
- Tabel 8 Malkekøer, opdræt og slagtekalve. Specifikation af tilvækst
- Tabel 9 Svin, fjerkræ og mink

Driftsgrensbidrag, konventionelle bedrifter:

- Tabel 10 Driftsgrensbidrag. Hele landet
- Tabel 10.1 Driftsgrensbidrag i pct., hele landet
- Tabel 11 Driftsgrensbidrag. Østlige øer (Øst)
- Tabel 12 Driftsgrensbidrag. Fyn og Østjylland (Midt)
- Tabel 13 Driftsgrensbidrag. Syd- og Vestjylland (Syd/Vest)
- Tabel 14 Driftsgrensbidrag. Nordjylland (Nord)

Omlagte økologiske bedrifter:

- Tabel 15.1 Korn. Arealanvendelse og landbrugsaktiver
- Tabel 15.2 Korn. Produktionsværdi og omkostninger
- Tabel 16 Vårbyg, hvede og rug
- Tabel 17 Sædskiftegræs og helsæd
- Tabel 18.1 Malkekøer og opdræt. Foderforbrug, arbejdstimer, m.v.
- Tabel 18.2 Malkekøer og opdræt. Produktionsværdi og omkostninger

Flerårsoversigter, alle bedrifter:

- Tabel 19 Vårbyg. 2000-2004
- Tabel 20 Hvede. 2000-2004
- Tabel 21 Sukkerroer til fabrik. 2000-2004
- Tabel 22 Sædskiftegræs. 2000-2004
- Tabel 23 Malkekøer og opdræt. 2000-2004
- Tabel 24 Slagtekalve. 2000-2004
- Tabel 25 Søer og smågrise. 2000-2004
- Tabel 26 Slagtesvin. 2000-2004

Tabel 1.1 Konventionelle bedrifter: Korn. Arealanvendelse og landbrugsaktiver

Conventional holdings: Cereals. Land use and agricultural assets

	Øerne	Jylland	----- Hele landet -----	
			2004	2003
1 Antal bedrifter	4 274	11 101	15 375	16 212
2 Stikprøve	300	836	1 136	1 117
	----- gns. pr. bedrift . average per holding -----			
4 Areal, ha	83,8	63,7	69,3	64,5
12 Høstudbytte, hkg pr. ha	69,1	59,8	62,9	61,8
16 Produktpris, kr. pr. hkg	81	82	82	88
36 Arbejdsindsats, timer pr. ha	13,0	11,9	12,3	12,4
AREALANVENDELSE	-----pct. . per cent-----			
18 Vårbyg	33,6	39,6	37,6	38,1
19 Vinterbyg	5,4	8,4	7,4	7,8
20 Hvede	59,1	44,2	49,2	47,8
21 Rug	1,0	4,3	3,2	3,5
22 Havre og andet korn	0,9	3,4	2,6	2,7
LANDBRUGSAKTIVER	-----kr. pr. ha . DKK per ha-----			
39 Landbrugsaktiver, primo	68 915	54 142	59 108	56 357
40 Lagerbeholdninger	4 466	2 414	3 104	2 606
43 Inventar	5 751	5 153	5 354	5 583
45 Bygninger	23 918	20 697	21 780	21 263
46 Jord inkl. jordbeholdninger	34 780	25 878	28 870	26 905

Tabel 1.2 Konventionelle bedrifter: Korn. Produktionsværdi og omkostninger

Conventional holdings: Cereals. Output and costs

	Øerne		----- Hele landet -----	
		Jylland	2004	2003
PRODUKTIONSVÆRDI	----- kr. pr. ha . DKK per ha -----			
49 Produktionsværdi, i alt	8 576	7 753	8 030	8 418
51 Hovedprodukt, planteproduktion	5 613	4 890	5 133	5 469
52 Biprodukt, planteproduktion	570	472	505	540
58 Specifikke tilskud	2 360	2 353	2 356	2 367
59 Generelle tilskud	33	38	36	42
OMKOSTNINGER				
72 Omkostninger I	3 178	3 159	3 163	2 972
73 Udsæd	413	424	420	413
74 Kunstgødning	568	448	488	453
76 Husdyrgødning	372	629	542	502
77 Kemikalier	634	567	589	575
81 Energi	275	277	277	248
82 Maskinstation	564	558	560	541
83 Andre planteprod.omkostninger	173	159	163	136
90 Rentebelastning, beholdninger	179	97	124	104
119 Dækningsbidrag I	5 398	4 594	4 867	5 446
92 Omkostninger II	3 419	2 988	3 133	3 130
93 Arbejdsindsats	1 731	1 578	1 630	1 628
95 Vedligeholdelse, inventar	537	398	445	437
96 Afskrivning, inventar	921	806	844	842
97 Rentebelastning, inventar	230	206	214	223
120 Dækningsbidrag II	1 979	1 606	1 734	2 316
99 Omkostninger III	4 500	3 773	4 018	3 905
101 Skatter og afgifter	537	381	433	434
103 Forsikringer	177	145	156	157
104 Diverse omkostninger	306	260	276	275
106 Vedl. og afskr., bygninger	527	435	466	452
107 Vedl. og afskr., grundforbedringer	102	108	106	108
108 Rentebelastning, bygninger	913	814	847	831
109 Rentebelastning, jord	1 938	1 630	1 734	1 648
111 Omkostninger i alt	11 097	9 920	10 314	10 007
121 Nettooverskud	-2 521	-2 167	-2 284	-1 589
123 Lønningsevne	-789	-588	-655	39
124 Lønningsevne, kr./time	-61	-49	-53	3

Tabel 2 Konventionelle bedrifter: Korn, ærter, raps og brak

Conventional holdings: Cereals, peas, rape seed, and set aside

	Vårbyg	Vinterbyg	Hvede	Rug	Ærter	Raps	Brak
1 Antal bedrifter	13 986	5 275	11 872	2 322	1 439	5 847	14 883
2 Stikprøve	1 023	446	922	200	92	518	1 121
	----- gns. pr. bedrift . average per holding -----						
4 Areal, ha	28,7	15,0	44,2	14,6	12,1	15,7	9,1
12 Høstudbytte, hkg pr. ha	52,0	60,0	73,2	49,0	38,5	39,5	•
16 Produktpris, kr. pr. hkg	81	80	82	78	114	156	•
36 Arbejdsindsats, timer pr. ha	11,0	12,5	13,4	11,9	12,5	11,8	1,8
	----- kr. pr. ha . DKK per ha -----						
39 Landbrugsaktiver, primo	54 470	55 579	64 421	48 970	44 688	43 706	29 853
40 Lagerbeholdninger	2 519	1 599	3 994	1 315	1 545	996	42
43 Inventar	4 590	5 075	6 068	4 605	4 650	4 517	577
45 Bygninger	19 924	20 757	23 819	18 363	8 214	8 374	1 698
46 Jord inkl. jordbeholdninger	27 437	28 148	30 540	24 687	30 279	29 819	27 536

PRODUKTIONSVÆRDI							
49 Produktionsværdi, i alt	7 090	7 682	8 946	6 672	7 120	8 575	2 383
51 Hovedprodukt, planteprod.	4 234	4 789	6 010	3 816	4 396	6 181	•
52 Biprodukt, planteproduktion	467	500	545	451	-	-	•
57 Tilskud i alt	2 389	2 393	2 391	2 405	2 724	2 394	2 383

OMKOSTNINGER							
72 Omkostninger I	2 763	3 192	3 509	2 748	2 605	3 206	290
73 Udsæd	411	435	425	417	603	349	81
74 Kunstgødning	469	403	525	409	335	581	•
76 Husdyrgødning	484	702	558	553	188	570	•
77 Kemikalier	393	544	767	449	490	624	•
81 Energi	250	284	301	192	231	227	24
82 Maskinstation	491	592	609	523	509	637	152
83 Andre planteprod. omk.	164	168	164	152	187	178	31
90 Rentebelastning, behold.	101	64	160	53	62	40	2
119 Dækningsbidrag I	4 327	4 490	5 437	3 924	4 515	5 369	2 093

92 Omkostninger II	2 704	3 072	3 519	2 833	2 997	2 767	406
93 Arbejdsindsats	1 452	1 644	1 777	1 585	1 693	1 559	244
95 Vedligeholdelse, inventar	356	453	524	358	382	355	52
96 Afskrivning, inventar	712	772	975	706	736	672	87
97 Rentebelastning, inventar	184	203	243	184	186	181	23
120 Dækningsbidrag II	1 623	1 418	1 918	1 091	1 518	2 602	1 687

99 Omkostninger III	3 785	3 945	4 268	3 510	3 203	3 217	2 473
101 Skatter og afgifter	406	418	465	359	459	437	385
103 Forsikringer	144	160	168	125	144	126	23
104 Diverse omkostninger	285	248	276	260	325	262	216
106 Vedl. og afskr., bygninger	443	460	494	412	234	203	62
107 Vedl. og afskr., grundforbedr.	102	101	110	98	137	95	106
108 Rentebelastning, bygninger	770	811	929	732	324	328	66
109 Rentebelastning, jord	1 637	1 747	1 826	1 524	1 581	1 766	1 615

111 Omkostninger i alt	9 250	10 208	11 295	9 092	8 803	9 189	3 169
121 Nettooverskud	-2 162	-2 527	-2 350	-2 419	-1 685	-615	-786
123 Lønningsevne	-710	-883	-573	-834	8	944	-542
124 Lønningsevne, kr./time	-65	-71	-43	-70	1	80	-301
Lønningsevne, kr./time, 2003	12	-28	3	-2	86	83	-243

Tabel 3 Konventionelle bedrifter: Vårbyg, gruppering efter jordtype

Conventional holdings: Spring barley grouped by soil type

	Lerjord	Finsand	Grovsand	Blandet
1 Antal bedrifter	5 054	2 920	2 617	3 394
2 Stikprøve	369	198	205	251
	----- gns.pr. bedrift . average per holding -----			
4 Areal, ha	27,5	24,7	35,8	28,2
12 Høstudbytte, hkg pr. ha	56,9	50,3	48,2	49,8
36 Arbejdsindsats, timer pr. ha	11,8	11,1	10,2	10,4
	----- kr. pr. ha . DKK per ha -----			
LANDBRUGSAKTIVER				
39 Landbrugsaktiver, primo	67 803	47 871	42 432	51 856
40 Lagerbeholdninger	3 528	2 204	1 648	2 143
43 Inventar	5 191	4 191	4 078	4 521
45 Bygninger	24 019	17 905	15 818	19 515
46 Jord inkl. jordbeholdninger	35 066	23 571	20 887	25 677

PRODUKTIONSVÆRDI				
49 Produktionsværdi, i alt	7 544	6 876	6 702	6 978
51 Hovedprodukt, planteproduktion	4 700	4 069	3 865	4 045
52 Biprodukt, planteproduktion	455	452	424	539
57 Tilskud i alt	2 389	2 355	2 413	2 394

OMKOSTNINGER				
72 Omkostninger I	2 651	2 791	2 809	2 848
73 Udsæd	401	406	431	408
74 Kunstgødning	523	431	462	426
76 Husdyrgødning	354	545	534	575
77 Kemikalier	414	398	356	395
81 Energi	249	239	247	262
82 Maskinstation	398	532	554	530
83 Andre planteproduktionsomk.	171	152	159	166
90 Rentebelastning, beholdninger	141	88	66	86
119 Dækningsbidrag I	4 893	4 085	3 893	4 130

92 Omkostninger II	2 996	2 630	2 417	2 617
93 Arbejdsindsats	1 562	1 463	1 349	1 386
95 Vedligeholdelse, inventar	425	332	275	353
96 Afskrivning, inventar	801	667	630	697
97 Rentebelastning, inventar	208	168	163	181
120 Dækningsbidrag II	1 897	1 455	1 476	1 513

99 Omkostninger III	4 475	3 424	3 201	3 627
101 Skatter og afgifter	539	345	284	376
103 Forsikringer	155	139	131	143
104 Diverse omkostninger	309	291	251	277
106 Vedl. og afskr., bygninger	510	411	380	430
107 Vedl. og afskr., grundforbed.	110	95	105	94
108 Rentebelastning, bygninger	921	705	623	743
109 Rentebelastning, jord	1 931	1 438	1 427	1 564
111 Omkostninger i alt	10 122	8 845	8 427	9 092

121 Nettooverskud	-2 578	-1 969	-1 725	-2 114
123 Lønningsevne	-1 016	-506	-376	-728
124 Lønningsevne, kr./time	-86	-46	-37	-70
Lønningsevne, kr./time, 2003	30	-13	12	-1

Tabel 4 Konventionelle bedrifter: Frø, kartofler og sukkerroer til fabrik

Conventional holdings: Seeds, potatoes and sugar beet

	Græsfrø	Kløverfrø	Spisekar- tofler m.v.	Industri- Kartofler	Sukkerroer til fabrik
1 Antal bedrifter	3 301	425	733	940	2 771
2 Stikprøve	285	31	68	79	199
	----- gns. pr. bedrift . average per holding -----				
4 Areal, ha	23,1	13,4	22,3	25,7	15,2
12 Høstudbytte, hkg pr. ha	10,3	3,4	276,2	399,4	99,8
16 Produktpris, kr. pr. hkg	652	1 925	106	39	225
36 Arbejdsindsats, timer pr. ha	13,0	11,5	54,0	40,5	35,1
	----- kr. pr. ha . DKK per ha -----				
LANDBRUGSAKTIVER					
39 Landbrugsaktiver, primo	47 981	53 151	72 118	39 695	66 583
40 Lagerbeholdninger	1 034	1 197	15 209	1 699	618
43 Inventar	4 876	5 843	12 007	10 332	7 783
45 Bygninger	8 877	9 193	23 132	8 464	20 438
46 Jord inkl. jordbeholdninger	33 194	36 918	21 770	19 200	37 744
	----- kr. pr. ha . DKK per ha -----				
PRODUKTIONSVÆRDI					
49 Produktionsværdi, i alt	9 562	8 549	29 535	21 319	22 646
51 Hovedprodukt, planteproduktion	6 716	6 546	29 414	15 577	22 473
52 Biprodukt, planteproduktion	98	-	-	-	160
57 Tilskud i alt	2 748	2 003	121	5 742	13
	----- kr. pr. ha . DKK per ha -----				
OMKOSTNINGER					
72 Omkostninger I	2 307	2 475	11 962	9 628	6 540
73 Udsæd	269	286	4 070	2 803	1 293
74 Kunstgødning	509	299	1 981	1 142	623
76 Husdyrgødning	65	83	79	846	624
77 Kemikalier	521	800	2 085	1 729	1 934
81 Energi	276	251	951	988	547
82 Maskinstation	464	556	1 758	1 900	1 203
83 Andre planteproduktionsomk.	162	152	430	152	291
90 Rentebelastning, beholdninger	41	48	608	68	25
119 Dækningsbidrag I	7 255	6 074	17 573	11 691	16 106
92 Omkostninger II	3 155	3 025	12 157	9 051	7 717
93 Arbejdsindsats	1 753	1 567	7 361	5 370	4 678
95 Vedligeholdelse, inventar	444	470	1 905	1 296	1 228
96 Afskrivning, inventar	763	754	2 411	1 972	1 500
97 Rentebelastning, inventar	195	234	480	413	311
120 Dækningsbidrag II	4 100	3 049	5 416	2 640	8 389
99 Omkostninger III	3 554	3 527	4 744	3 271	5 120
101 Skatter og afgifter	495	564	395	371	602
103 Forsikringer	142	169	238	228	257
104 Diverse omkostninger	342	302	663	552	824
106 Vedl. og afskr., bygninger	246	263	580	211	424
107 Vedl. og afskr., grundforb.	123	81	167	125	142
108 Rentebelastning, bygninger	337	334	925	339	784
109 Rentebelastning, jord	1 869	1 816	1 774	1 444	2 087
111 Omkostninger i alt	9 014	9 028	28 865	21 950	19 377
121 Nettooverskud	546	-478	672	-631	3 269
123 Lønningsevne	2 299	1 089	8 033	4 739	7 947
124 Lønningsevne, kr./time	177	95	149	117	226
Lønningsevne, kr./time, 2003	201	244	191	228	232

Tabel 5 Konventionelle bedrifter: Grovfoder

Conventional holdings: Roughage crops

	Foderroer	Sædskitte- græs	Vedvaren- de græs	Majs	Helsæd ¹⁾
1 Antal bedrifter	816	7 205	9 156	5 074	5 461
2 Stikprøve	38	459	599	369	355
	----- gns. pr. bedrift . average per holding -----				
4 Areal, ha	5,3	16,7	11,3	23,2	18,1
13 Høstudbytte, FE pr. ha	12 756	7 049	2 771	8 713	5 127
36 Arbejdsindsats, timer pr. ha	41,1	6,6	3,4	9,0	8,3
LANDBRUGSAKTIVER					
	----- kr. pr. ha . DKK per ha -----				
39 Landbrugsaktiver, primo	57 496	37 858	25 378	46 197	42 001
40 Lagerbeholdninger	4 720	2 397	595	6 090	4 502
43 Inventar	7 752	3 982	2 233	5 607	5 268
45 Bygninger	19 865	8 462	4 547	10 841	9 661
46 Jord inkl. jordbeholdninger	25 159	23 017	18 003	23 659	22 570
OMKOSTNINGER					
72 Omkostninger I	8 517	3 910	1 844	7 222	5 859
73 Udsæd	893	167	50	1 041	636
74 Kunstgødning	466	447	208	510	444
76 Husdyrgødning	1 418	1 431	775	1 417	1 385
77 Kemikalier	1 700	33	6	578	321
81 Energi	491	234	130	363	376
82 Maskinstation	2 778	1 352	597	2 706	2 184
83 Andre planteproduktionsomkostninger	582	150	54	363	333
90 Rentebelastning, beholdninger	189	96	24	244	180
92 Omkostninger II	8 908	2 155	1 194	2 969	2 720
93 Arbejdsindsats	5 447	861	453	1 176	1 079
95 Vedligeholdelse, inventar	1 738	491	288	651	596
96 Afskrivning, inventar	1 413	644	364	918	834
97 Rentebelastning, inventar	310	159	89	224	211
99 Omkostninger III	4 316	2 586	1 735	3 010	2 814
101 Skatter og afgifter	409	326	259	352	330
103 Forsikringer	304	104	52	121	120
104 Diverse omkostninger	840	217	160	244	245
106 Vedl. og afskr., bygninger	572	218	82	296	259
107 Vedl. og afskr., grundforbedringer	181	101	57	100	98
108 Rentebelastning, bygninger	796	339	180	434	388
109 Rentebelastning, jord	1 215	1 281	946	1 464	1 374
111 Omkostninger i alt	21 741	8 651	4 772	13 201	11 393
57 Tilskud i alt	61	35	150	2 303	2 294
112 Nettoomkostninger	21 680	8 616	4 622	10 898	9 099
GROVFODEROMKOSTNINGER PR. FE ----- øre pr. FE . DKK per 100 feed units -----					
113 Omkostninger I	67	55	67	83	114
114 Omkostninger II	70	31	43	34	53
115 Omkostninger III	34	37	63	35	55
116 Omkostninger i alt	170	123	172	152	222
117 Tilskud	-	-	5	26	45
118 Nettoomkostninger	170	122	167	125	177

¹⁾Inkl. ærtehelsæd og uden efterafgrøder

Table 6.1 Conventional holdings: Cattle. Feed consumption, labour input, etc.

	Malkekøer	Ammekøer	Opdræt	Slagtekalve
1 Antal bedrifter	5 894	1 059	8 469	4 885
2 Stikprøve	391	53	512	270
3 Dyr, antal	86,1	33,5	64,4	58,4
14 Mælkeudbytte, kg EKM pr. ko	8 180	.	.	.
15 Tilvækst pr. produceret dyr, kg	.	.	.	180
17 Mælkepris, kr. pr. kg EKM	2,22	.	.	.
AREALANVENDELSE	----- ha pr. årsvdyr ¹⁾ . ha per head -----			
23 Areal med grovfoder	0,51	0,65	0,17	0,08
24 Foderroer	0,01	-	-	-
25 Græs	0,24	0,60	0,09	0,07
26 Majs og helsæd	0,26	0,05	0,08	0,01
FODERFORBRUG	----- FE pr. årsvdyr 1) . feed units -----			
27 Foderforbrug i alt, FE	6 470	3 828	1 843	1 453
28 Korn og kraftfoder	2 453	760	364	1 024
29 Melasse, mask, roepiller m.v.	296	40	184	43
30 Indkøbt grovfoder	375	283	140	94
31 Halm og andre biprodukter	100	282	141	51
32 Hjemmeavlede roer inkl. top	67	7	14	9
33 Hjemmeavlet græs	1 312	2 157	450	179
34 Hjemmeavlet majs og helsæd	1 867	299	550	53
ARBEJDSTIMER	----- timer pr. årsvdyr 1) . hours per head -----			
35 Arbejdsindsats, timer	34,6	16,3	6,4	6,3
37 Staldtimer	31,0	12,3	5,2	5,9
38 Grovfodertimer	3,6	4,0	1,2	0,4
LANDBRUGSAKTIVER	----- kr. pr. årsvdyr 1) . DKK per head -----			
39 Landbrugsaktiver, primo	76 294	37 705	20 257	12 876
40 Lagerbeholdninger	260	115	56	58
42 Besætning	4 624	5 169	3 108	1 903
43 Inventar	4 235	905	656	506
44 Mælkekvote	26 388	.	.	.
45 Bygninger	20 352	13 528	9 956	8 217
48 Grovfoder	20 435	17 988	6 481	2 192

¹⁾ For slagtekalve er det producerede dyr

Tabel 6.2 Konventionelle bedrifter: Kvæg. Produktionsværdi og omkostninger

Conventional holdings: Cattle. Output and costs

	Malkekøer	Ammekøer	Opdræt	Slagtekalve
	----- kr. pr. årstyr ¹⁾ . DKK per head -----			
PRODUKTIONSVÆRDI				
49 Produktionsværdi, i alt	19 181	6 565	2 727	4 650
53 Mælk	18 127	3 200	•	•
55 Værdi af tilvækst	-712	569	2 151	2 069
56 Husdyrgødning	876	619	296	185
58 Specifikke tilskud	185	1 888	59	2 357
59 Generelle tilskud	92	35	35	20
60 Tilskud vedrørende grovfoder	613	254	186	19
OMKOSTNINGER				
72 Omkostninger I	8 730	3 855	2 780	2 637
79 Korn og kraftfoder	3 383	1 089	859	1 874
80 Indkøbt grovfoder	754	555	454	182
84 Dyrlæge og medicin	545	95	135	99
86 Inseminering	265	25	97	•
88 Andre husdyromkostninger	508	206	204	98
81 Energi	237	62	50	48
82 Maskinstation	218	65	54	60
90 Rentebelastning, besætning og behold.	195	211	127	78
91 Omkostninger I vedr. grovfoder	2 625	1 547	800	198
119 Dækningsbidrag I	10 451	2 710	- 53	2 013
92 Omkostninger II	6 783	3 014	1 284	1 093
93 Arbejdsindsats	4 028	1 645	679	779
95 Vedligeholdelse, inventar	578	171	74	84
96 Afskrivning, inventar	771	152	111	93
97 Rentebelastning, inventar	169	36	26	20
98 Omkostninger II vedr. grovfoder	1 237	1 010	394	117
120 Dækningsbidrag II	3 668	- 304	-1 337	920
99 Omkostninger III	4 513	2 327	1 189	784
102 Energiafgift	38	9	8	7
103 Forsikringer	179	81	60	51
104 Diverse omkostninger	318	130	84	75
106 Vedl. og afskr., bygninger	758	362	211	173
108 Rentebelastning, bygninger	1 873	534	398	319
110 Omkostninger III vedr. grovfoder	1 347	1 211	428	159
111 Omkostninger i alt	20 026	9 196	5 253	4 514
121 Nettooverskud	-845	-2 631	-2 526	136
123 Lønningsevne	3 653	-459	-1 687	962
124 Lønningsevne, kr./time	106	-28	-264	153
Lønningsevne, kr./time, 2003	138	-37	-246	86

¹⁾ For slagtekalve er det producerede dyr

Tabel 7.1 Konventionelle bedrifter: Malkekøer. Str.grupper. Foderforbrug, arb.timer m.v.

Conventional holdings: Dairy cows. Grouping by size. Feed consumption, labour input, etc.

	----- Årskøer -----					
	25-49	50-74	75-99	100-124	125+	Alle ¹⁾
1 Antal bedrifter	1 144	1 114	1 026	1 008	1 119	5 894
2 Stikprøve	42	63	69	75	122	391
3 Dyr, antal	38,6	61,0	87,6	110,2	166,4	86,1
14 Mælkeudbytte, kg EKM pr. ko	7 341	7 939	8 346	8 521	8 256	8 180
AREALANVENDELSE	----- ha pr. årsko . ha per cow -----					
23 Areal med grovfoder	0,58	0,53	0,57	0,51	0,45	0,51
24 Foderroer	0,02	0,01	0,01	-	-	0,01
25 Græs	0,35	0,29	0,28	0,24	0,17	0,24
26 Majs og helsæd	0,21	0,23	0,28	0,27	0,28	0,26
FODERFORBRUG	----- FE pr. årsko . feed units per cow -----					
27 Foderforbrug i alt, FE	6 233	6 441	6 672	6 554	6 411	6 470
28 Korn og kraftfoder	2 242	2 462	2 442	2 439	2 522	2 453
29 Melasse, mask, roepiller m.v.	191	273	304	342	303	296
30 Indkøbt grovfoder	220	332	316	396	403	375
31 Halm og andre biprodukter	100	118	92	88	104	100
32 Hjemmeavlede roer inkl. top	186	137	84	37	14	67
33 Hjemmeavlet græs	1 875	1 549	1 526	1 275	1 001	1 312
34 Hjemmeavlet majs og helsæd	1 419	1 570	1 908	1 977	2 064	1 867
ARBEJDSTIMER	----- timer pr. årsko . hours per cow -----					
35 Arbejdsindsats, timer	48,3	41,2	35,4	32,8	28,4	34,6
37 Staldtimer	42,4	36,8	31,5	29,6	25,6	31,0
38 Grovfodertimer	5,9	4,4	3,9	3,2	2,8	3,6
LANDBRUGSAKTIVER	----- kr. pr. årsko . DKK per cow -----					
39 Landbrugsaktiver, primo	73 323	73 952	79 059	78 259	74 164	76 294
40 Lagerbeholdninger	174	258	287	238	288	260
42 Besætning	5 015	4 670	4 539	4 424	4 399	4 624
43 Inventar	2 876	3 162	4 083	4 976	4 621	4 235
44 Mælkekvote	25 145	25 644	26 338	26 556	25 729	26 388
45 Bygninger	18 709	19 591	21 019	21 157	20 156	20 352
48 Grovfoder	21 404	20 627	22 793	20 908	18 971	20 435

¹⁾ Inkl. bedrifter med under 25 årskøer

Tabel 7.2 Konventionelle bedrifter: Malkekøer. Str.grupper. Produktionsværdi og omkostn.

Conventional holdings: Dairy cows. Grouping by size. Output and costs

	Årskøer					Alle ¹⁾
	25-49	50-74	75-99	100-124	125+	
PRODUKTIONSVÆRDI	----- kr. pr. årsko . DKK per cow -----					
49 Produktionsværdi, i alt	17 067	18 580	19 910	20 011	19 265	19 181
53 Mælk	16 202	17 533	18 673	18 880	18 224	18 127
55 Værdi af tilvækst	-742	-675	-621	-706	-712	-712
56 Husdyrgødning	846	876	900	889	864	876
58 Specifikke tilskud	231	203	190	171	169	185
59 Generelle tilskud	52	93	132	115	70	92
60 Tilskud vedrørende grovfoder	478	550	636	662	650	613
OMKOSTNINGER						
72 Omkostninger I	8 070	8 617	8 875	8 953	8 752	8 730
79 Korn og kraftfoder	3 157	3 429	3 382	3 364	3 442	3 383
80 Indkøbt grovfoder	498	704	704	812	789	754
84 Dyr læge og medicin	535	525	576	528	551	545
86 Inseminering	222	251	273	277	271	265
88 Andre husdyromkostninger	468	478	498	557	510	508
81 Energi	218	245	249	234	234	237
82 Maskinstation	216	209	195	225	228	218
90 Rentebelastning, besætning og beh.	208	197	193	186	187	195
91 Omkostninger I vedr. grovfoder	2 548	2 579	2 805	2 770	2 540	2 625
119 Dækningsbidrag I	8 997	9 963	11 035	11 058	10 513	10 451
92 Omkostninger II	8 268	7 489	6 959	6 692	6 008	6 783
93 Arbejdsindsats	5 633	4 867	4 046	3 842	3 300	4 028
95 Vedligeholdelse, inventar	558	586	600	581	568	578
96 Afskrivning, inventar	534	623	775	876	826	771
97 Rentebelastning, inventar	115	126	163	199	185	169
98 Omkostninger II vedr. grovfoder	1 428	1 287	1 375	1 194	1 129	1 237
120 Dækningsbidrag II	729	2 474	4 076	4 366	4 505	3 668
99 Omkostninger III	4 681	4 520	4 708	4 526	4 326	4 513
102 Energiafgift	31	39	41	39	37	38
103 Forsikringer	205	197	198	185	151	179
104 Diverse omkostninger	461	346	323	321	261	318
106 Vedl. og afskr., bygninger	774	752	772	756	751	758
108 Rentebelastning, bygninger	1 754	1 819	1 898	1 917	1 832	1 873
110 Omkostninger III vedr. grovfoder	1 456	1 367	1 476	1 308	1 294	1 347
111 Omkostninger i alt	21 019	20 626	20 542	20 171	19 086	20 026
121 Nettooverskud	-3 952	-2 046	-632	-160	179	-845
123 Lønningsevne	2 455	3 410	3 922	4 087	3 838	3 653
124 Lønningsevne, kr./time	51	83	111	125	135	106
Lønningsevne, kr./time, 2003	75	132	146	167	168	138

¹⁾ Inkl. bedrifter med under 25 årskøer

Table 8 Conventional holdings: Dairy cows, breeding cattle and fat calves. Specification of gain

	Stk.	Kr.	Kr. pr. stk.
	----- pr. ko . per cow -----		
Malkekøer			
61 Salg af køer	0,45	1 231	2 742
64 Salg og intern overførsel af spædkalve	1,05	807	770
67 Køb af køer og kælvkvier	0,05	-259	5 180
66 Intern overførsel af kælvkvier	0,38	-405	6 296
70 Statusforskydning	-0,02	-155	
71 Konjunkturandel af statusforskydning		67	
55 Værdi af tilvækst		-714	
	----- pr. kvie . per heifer -----		
Opdræt			
62 Salg af kvier	0,17	550	3 333
66 Intern overførsel af kælvkvier	0,38	2 381	6 299
68 Køb af kalve og kvier	0,09	-371	4 264
65 Intern overførsel af spædkalve	0,38	-375	843
70 Statusforskydning	-0,01	-98	
71 Konjunkturandel af statusforskydning		64	
55 Værdi af tilvækst		2 151	
	----- pr. kalv . per calf -----		
Slagtekalve			
63 Salg af kalve	1,03	3 277	3 267
69 Køb af kalve	0,78	-972	1 249
65 Intern overførsel af spædkalve	0,26	-227	870
70 Statusforskydning	0,03	-43	
71 Konjunkturandel af statusforskydning		17	
55 Værdi af tilvækst		2 052	

Anm.: Tabellen beskriver omsætningen i besætningen pr. produktionsenhed, både hvad angår antal og værdi af solgte, købte og internt overførte husdyr. Desuden vises statusforskydning samt gennemsnitspriser pr. omsat dyr.

Tabel 9 Konventionelle bedrifter: Svin, fjerkræ og mink

Conventional holdings: Pigs, poultry and mink

	Søer + smågrise	Slagte-svin	Høns ¹⁾	Slagte-kyllinger ¹⁾	Mink ¹⁾
1 Antal bedrifter	3 540	7 502	156	331	1 417
2 Stikprøve	376	655	20	38	84
3 Dyr, antal pr. bedrift	255	2 948	31 170	531 900	1 641
	----- gns. pr. enhed . average per unit -----				
11 Producerede smågrise pr. so	22,6
35 Arbejdsindsats, timer	10,4	0,4	8,7	3,1	2,0
	----- kr. pr. enhed . average per unit -----				
39 Landbrugsaktiver, primo	19 043	942	13 916	9 530	2 176
40 Lagerbeholdninger	199	11	81	110	.
41 Beholdning af pelsdyrskind	776
42 Besætning	3 022	124	1 526	491	321
43 Inventar	2 912	96	2 204	1 055	321
45 Bygninger	12 938	711	10 106	7 874	759

49 Produktionsværdi, i alt	8 040	363	8 368	7 434	1 154
54 /Eg	.	.	9 542	.	.
55 Værdi af tilvækst	7 784	346	-1 371	7 305	1 140
56 Husdyrgødning	228	16	188	128	12
57 Tilskud i alt	28	1	9	1	2

OMKOSTNINGER					
72 Omkostninger I	4 958	275	5 756	5 897	497
78 Foder	3 538	240	5 054	5 361	356
84 Dyrlæge og medicin	413	6	48	3	12
85 Diverse husdyromkostninger	495	10	277	128	61
81 Energi	277	8	217	308	12
82 Maskinstation	106	6	96	73	13
90 Rentebelastning, besætning og behold.	129	5	64	24	44
119 Dækningsbidrag I	3 082	89	2 612	1 537	657

92 Omkostninger II	2 203	76	1 847	756	382
93 Arbejdsindsats	1 370	47	1 233	409	271
95 Vedligeholdelse, inventar	223	9	150	116	36
96 Afskrivning, inventar	494	17	376	189	62
97 Rentebelastning, inventar	116	4	88	42	13
120 Dækningsbidrag II	879	13	765	781	275

99 Omkostninger III	1 298	69	975	716	141
102 Energiafgift	41	1	28	38	2
103 Forsikringer	80	4	69	49	9
104 Diverse omkostninger	164	9	128	103	40
106 Vedl. og afskr., bygninger	514	26	356	211	61
108 Rentebelastning, bygninger	499	27	394	315	30

111 Omkostninger i alt	8 459	419	8 578	7 369	1 020
121 Nettooverskud	-419	-56	-210	65	134
123 Lønningsevne	949	-9	1 022	476	405
124 Lønningsevne, kr./time	91	-27	117	154	204
Lønningsevne, kr./time, 2003	-6	-75	247	35	124

¹⁾ Resultatet er baseret på bedrifter med mindst 500 årsdyr for høns inkl. hønniker og 5000 producerede kyllinger for slagtekyllinger. Enheden for søer + smågrise er årssø, slagtesvin producerede svin, høns 100 årsdyr, slagtekyllinger 1 000 producerede kyllinger og mink pr. avlstæve.

Tabel 10 Konventionelle bedrifter: Driftsgrensbidrag, Hele landet

Conventional holdings: Enterprise share, The whole country

	Korn, ærter, raps og brak ¹⁾	S.roer + kartofler	Andre salgsafgrøder	Kvæg + grovfoder	Svin	Andre driftsgrene	I alt
----- gns. pr. bedrift . average per holding -----							
4 Areal, ha	74,9	4,7	5,4	18,4	•	7,4	110,8
5 Køer, stk.	•	•	•	31,3	•	•	31,3
6 Søer, stk.	•	•	•	•	65,0	•	65,0
7 Ungkreaturer, stk.	•	•	•	47,2	•	•	47,2
8 Producerede slagtesvin, stk.	•	•	•	•	1 484	•	1 484
35 Arbejdsindsats, timer	837	189	99	1 346	1 125	487	4 083
----- 1 000 kr. pr. bedrift . DKK 1 000 per holding -----							
39 Landbrugsaktiver, primo	4 098	280	262	3 144	2 421	2 046	12 251
49 Produktionsværdi, i alt	559	103	54	732	990	408	2 846
50 Produktværdi	380	103	41	653	987	401	2 565
57 Tilskud i alt	179	-	13	79	3	7	281
72 Omkostninger I	215	40	14	394	673	184	1 520
119 Dækningsbidrag I	344	63	40	338	317	224	1 326
92 Omkostninger II	211	42	22	262	241	113	891
120 Dækningsbidrag II	133	21	18	76	76	111	435
99 Omkostninger III	284	21	20	186	170	113	794
111 Omkostninger i alt	710	103	56	842	1 084	410	3 205
121 Nettooverskud	-151	0	-2	-110	-94	-2	-359
123 Lønningsevne	-39	33	11	66	55	64	190
124 Lønningsevne, kr./time	-46	174	110	49	48	132	47
122 Nettoudbytte	13	11	8	16	3	80	131
125 Forrentningsprocent	0,3	3,9	3,1	0,5	0,1	3,9	1,1

¹⁾ Inkl. nonfood.**Tabel 10.1 Konventionelle bedrifter: Driftsgrensbidrag i pct., hele landet**

Conventional holdings: Enterprise share, per cent, the whole country

	Korn, ærter, raps og brak ¹⁾	S.roer + kartofler	Andre salgsafgrøder	Kvæg + grovfoder	Svin	Andre driftsgrene	I alt
----- pct. . per cent -----							
4 Areal, ha	67,6	4,2	4,9	16,6	-	6,7	100,0
35 Arbejdsindsats, timer	20,5	4,6	2,4	33,0	27,6	11,9	100,0
39 Landbrugsaktiver, primo	33,5	2,3	2,1	25,7	19,8	16,7	100,0
49 Produktionsværdi, i alt	14,8	4,0	1,6	25,5	38,5	15,6	100,0
57 Tilskud i alt	63,7	-	4,6	28,1	1,1	2,5	100,0
119 Dækningsbidrag I	25,9	4,8	3,0	25,5	23,9	16,9	100,0
72 Omkostninger I	14,1	2,6	0,9	25,9	44,3	12,1	100,0
92 Omkostninger II	23,7	4,7	2,5	29,4	27,0	12,7	100,0
99 Omkostninger III	35,8	2,6	2,5	23,4	21,4	14,2	100,0
123 Lønningsevne	-20,5	17,4	5,8	34,7	28,9	33,7	100,0

¹⁾ Inkl. nonfood.

Tabel 11 Konventionelle bedrifter: Driftsgrensbidrag. Østlige øer (Øst)

Conventional holdings: Enterprise share. East

	Korn, ærter, raps og brak ¹⁾	S.roer + kartofler	Andre salgs- afgrø- der	Kvæg + grov- foder	Svin	Andre drifts- grene	I alt
----- gns. pr. bedrift . average per holding -----							
4 Areal, ha	101,5	10,6	15,3	5,0	•	2,2	134,6
5 Køer, stk.	•	•	•	12,4	•	•	12,4
6 Søer, stk.	•	•	•	•	56,4	•	56,4
7 Ung kreaturer, stk.	•	•	•	14,7	•	•	14,7
8 Producerede slagtesvin, stk	•	•	•	•	1 250	•	1 250
35 Arbejdsindsats, timer	1 243	391	288	490	1 014	302	3 728
----- 1 000 kr. pr. bedrift . DKK 1 000 per holding -----							
39 Landbrugsaktiver, primo	6 630	735	792	1 024	1 927	2 789	13 897
49 Produktionsværdi, i alt	820	248	148	251	818	234	2 519
50 Produktværdi	577	248	115	231	816	227	2 214
57 Tilskud i alt	243	-	33	20	2	7	305
72 Omkostninger I	297	73	40	141	557	50	1 158
119 Dækningsbidrag I	523	175	108	110	261	184	1 361
92 Omkostninger II	318	86	64	92	207	86	853
120 Dækningsbidrag II	205	89	44	18	54	98	508
99 Omkostninger III	430	55	59	61	140	136	881
111 Omkostninger i alt	1 045	214	163	294	904	272	2 892
121 Nettooverskud	-225	34	-15	-43	-86	-38	-373
123 Lønningsevne	-61	86	23	22	44	5	119
124 Lønningsevne, kr./time	-49	219	79	44	43	15	32
122 Nettoudbytte	40	63	17	-2	-9	74	183
125 Forrentningsprocent	0,6	8,6	2,1	-0,2	-0,5	2,7	1,3

¹⁾ Inkl. nonfood.

Tabel 12 Konventionelle bedrifter: Driftsgrensbidrag. Fyn og Østjylland (Midt)

Conventional holdings: Enterprise share. Centre

	Korn, ærter, raps og brak ¹⁾	S.røer + kartofler	Andre salgs- afgrøder	Kvæg + grov- foder	Svin	Andre drifts- grene	I alt
----- gns. pr. bedrift . average per holding -----							
4 Areal, ha	88,7	4,0	7,1	12,0	•	6,2	118,0
5 Køer, stk.	•	•	•	25,1	•	•	25,1
6 Søer, stk.	•	•	•	•	80,2	•	80,2
7 Ungkreaturer, stk.	•	•	•	33,4	•	•	33,4
8 Producerede slagtesvin, stk.	•	•	•	•	1 879	•	1 879
35 Arbejdsindsats, timer	1 018	161	139	1 077	1 377	360	4 132
----- 1 000 kr. pr. bedrift . DKK 1 000 per holding -----							
39 Landbrugsaktiver, primo	5 266	235	358	2 425	3 053	2 108	13 445
49 Produktionsværdi, i alt	686	93	73	555	1 240	339	2 986
50 Produktværdi	473	90	55	509	1 235	334	2 696
57 Tilskud i alt	213	3	18	46	5	5	290
72 Omkostninger I	249	34	19	305	834	158	1 599
119 Dækningsbidrag I	437	59	54	250	406	181	1 387
92 Omkostninger II	265	36	30	204	297	86	918
120 Dækningsbidrag II	172	23	24	46	109	95	469
99 Omkostninger III	366	19	28	146	216	118	893
111 Omkostninger i alt	880	89	77	655	1 347	362	3 410
121 Nettooverskud	-194	4	-4	-100	-107	-23	-424
123 Lønningsevne	-57	27	14	41	77	25	127
124 Lønningsevne, kr./time	-56	170	102	38	56	69	31
122 Nettoudbytte	17	13	10	-3	15	61	113
125 Forrentningsprocent	0,3	5,5	2,8	-0,1	0,5	2,9	0,8

¹⁾ Inkl. nonfood.

Tabel 13 Konventionelle bedrifter: Driftsgrensbidrag, Syd- og Vestjylland (Syd/Vest)

Conventional holdings: Enterprise share. South and West

	Korn, ærter, raps og brak ¹⁾	S.røer + kartofler	Andre salgs- afgrøder	Kvæg + grov- foder	Svin	Andre drifts- grene	I alt
----- gns. pr. bedrift . average per holding -----							
4 Areal, ha	59,8	4,1	1,6	27,6	•	10,6	103,7
5 Køer, stk.	•	•	•	43,1	•	•	43,1
6 Søer, stk.	•	•	•	•	57,4	•	57,4
7 Ungkreaturer, stk.	•	•	•	70,5	•	•	70,5
8 Producerede slagtesvin, stk.	•	•	•	•	1 318	•	1 318
35 Arbejdsindsats, timer	603	179	30	1 869	945	530	4 156
----- 1 000 kr. pr. bedrift . DKK 1 000 per holding -----							
39 Landbrugsaktiver, primo	2 736	201	57	4 460	1 978	1 591	11 023
49 Produktionsværdi, i alt	404	95	16	1 044	860	518	2 937
50 Produktværdi	260	79	13	915	857	507	2 631
57 Tilskud i alt	144	16	3	129	3	11	306
72 Omkostninger I	168	41	4	557	580	257	1 607
119 Dækningsbidrag I	236	54	12	487	280	261	1 330
92 Omkostninger II	149	41	6	369	201	123	889
120 Dækningsbidrag II	87	13	6	118	79	138	441
99 Omkostninger III	199	15	5	263	138	96	716
111 Omkostninger i alt	516	97	15	1 189	919	476	3 212
121 Nettooverskud	-112	-2	1	-145	-59	42	-275
123 Lønningsevne	-32	22	5	100	66	113	274
124 Lønningsevne, kr./time	-54	125	163	54	69	213	66
122 Nettoudbytte	-3	6	3	33	20	106	165
125 Forrentningsprocent	-0,1	3,0	5,3	0,7	1,0	6,7	1,5

¹⁾ Inkl. nonfood.

Tabel 14 Konventionelle bedrifter: Driftsgrensbidrag. Nordjylland (Nord)

Conventional holdings: Enterprise share. North

	Korn, ærter, raps og brak ¹⁾	S.roer + kartofler	Andre salgs- afgrøder	Kvæg + grov- foder	Svin	Andre drifts- grene	I alt
----- gns. pr. bedrift . average per holding -----							
4 Areal, ha	63,5	2,0	2,0	22,0	•	8,1	97,6
5 Køer, stk.	•	•	•	34,7	•	•	34,7
6 Søer, stk.	•	•	•	•	66,6	•	66,6
7 Ung kreaturer, stk.	•	•	•	52,4	•	•	52,4
8 Producerede slagtesvin, stk.	•	•	•	•	1 497	•	1 497
35 Arbejdsindsats, timer	694	92	24	1 513	1 200	670	4 193
----- 1 000 kr. pr. bedrift . DKK 1 000 per holding -----							
39 Landbrugsaktiver, primo	3 053	114	76	3 575	2 739	2 053	11 610
49 Produktionsværdi, i alt	466	55	21	827	1 045	452	2 866
50 Produktværdi	315	47	15	739	1 042	446	2 604
57 Tilskud i alt	151	8	6	88	3	6	262
72 Omkostninger I	186	23	5	440	724	208	1 586
119 Dækningsbidrag I	280	32	16	387	321	244	1 280
92 Omkostninger II	169	20	6	295	261	141	892
120 Dækningsbidrag II	111	12	10	92	60	103	388
99 Omkostninger III	218	8	6	211	190	115	748
111 Omkostninger i alt	573	51	17	946	1 175	464	3 226
121 Nettooverskud	-107	4	4	-119	-130	-12	-360
123 Lønningsevne	-16	16	8	76	29	79	192
124 Lønningsevne, kr./time	-23	171	314	50	24	118	46
122 Nettoudbytte	15	9	7	24	-20	70	105
125 Forrentningsprocent	0,5	7,9	9,2	0,7	-0,7	3,4	0,9

¹⁾ Inkl. nonfood.

Tabel 15.1 Omlagte økologiske bedrifter: Korn. Arealanvendelse og landbrugsaktiver

Organic holdings: Cereals. Land use and agricultural assets.

	----- Økologisk -----				Konventionel ¹⁾ 2004
	----- Areal, ha -----		----- Alle ²⁾ -----		
	5,0-19,9	20,0 +	2004	2003	
1 Antal bedrifter	235	375	677	669	5 836
2 Stikprøve	51	90	153	159	347
	----- gns. pr. bedrift . average per holding -----				
4 Areal, ha	12,3	51,2	33	31,6	34
12 Høstudbytte, hkg pr. ha	42,1	39,8	40,1	39,5	57,6
16 Produktpriis, kr. pr. hkg	107	108	108	124	79
36 Arbejdsindsats, timer pr. ha	14,0	14,1	14,1	14,2	13,1
	----- pct. . per cent -----				
AREALANVENDELSE					
18 Vårbyg	41,3	35,3	36,0	41,5	50,7
19 Vinterbyg	-	-	-	0,3	8,1
20 Hvede	16,7	25,0	23,9	26,9	36,6
21 Rug	9,5	17,0	16,0	9,3	2,4
22 Havre og andet korn	32,5	22,7	24,0	22,1	2,2
	----- kr. pr. ha . DKK per ha -----				
39 Landbrugsaktiver, primo	54 643	51 720	52 062	50 215	55 245
40 Lagerbeholdninger	2 474	1 946	2 018	2 256	2 089
43 Inventar	4 910	5 329	5 258	4 637	4 737
45 Bygninger	22 447	21 048	21 250	20 657	20 793
46 Jord inkl. jordbeholdninger	24 812	23 397	23 536	22 665	27 626

¹⁾ Resultatet er baseret på konventionelle heltidsbedrifter med 5,0-64,9 ha korn²⁾ Inkl. bedrifter med under 5 ha korn.

Tabel 15.2 Omlagte økologiske bedrifter: Korn. Produktionsværdi og omkostninger

Organic holdings: Cereals. Output and costs.

	Økologisk				Konventionel ¹⁾ 2004
	Areal, ha		Alle ²⁾		
	5,0-19,9	20,0 +	2004	2003	
PRODUKTIONSVÆRDI	----- kr. pr. ha . DKK per ha -----				
49 Produktionsværdi, i alt	8 247	7 922	7 964	8 571	7 461
51 Hovedprodukt, planteproduktion	4 492	4 303	4 326	4 896	4 536
52 Biprodukt, planteproduktion	743	526	557	595	529
58 Specifikke tilskud	2 361	2 354	2 355	2 362	2 350
59 Generelle tilskud	651	739	726	718	46
OMKOSTNINGER					
72 Omkostninger I	3 572	2 432	2 585	2 641	3 325
73 Udsæd	716	623	634	686	438
74 Kunstgødning	453
75 Øko. gødningsstoffer indkøbt	43	44	44	41	.
76 Husdyrgødning	453	271	296	271	630
77 Kemikalier	519
81 Energi	287	307	303	287	259
82 Maskinstation	1 757	957	1 066	1 137	754
83 Andre planteprod.omkostninger	217	152	161	129	188
90 Rentebelastning, beholdninger	99	78	81	90	84
119 Dækningsbidrag I	4 675	5 490	5 379	5 930	4 136
92 Omkostninger II	3 054	3 425	3 373	3 233	3 061
93 Arbejdsindsats	1 822	1 911	1 902	1 850	1 718
95 Vedligeholdelse, inventar	327	425	410	402	400
96 Afskrivning, inventar	709	876	851	796	754
97 Rentebelastning, inventar	196	213	210	185	189
120 Dækningsbidrag II	1 621	2 065	2 006	2 697	1 075
99 Omkostninger III	3 851	3 733	3 744	3 656	3 790
101 Skatter og afgifter	357	340	341	343	395
103 Forsikringer	173	167	168	162	159
104 Diverse omkostninger	561	421	440	396	325
106 Vedl. og afskr., bygninger	489	464	467	438	447
107 Vedl. og afskr., grundforb.	68	63	64	96	104
108 Rentebelastning, bygninger	901	819	831	803	833
109 Rentebelastning, jord	1 302	1 459	1 433	1 418	1 527
111 Omkostninger i alt	10 477	9 590	9 702	9 530	10 176
121 Nettooverskud	-2 230	-1 668	-1 738	-959	-2 715
123 Lønningsevne	-403	250	169	893	-992
124 Lønningsevne, kr./time	-29	18	12	63	-76

¹⁾ Af hensyn til sammenlignelighed er resultatet baseret på konventionelle heltidsbedrifter med 5,0-64,9 ha korn

²⁾ Inkl. bedrifter under 5 ha med korn.

Tabel 16 Omlagte økologiske bedrifter: Vårbyg, hvede og rug

Organic holdings: Spring barley, wheat, and rye

	-----Vårbyg-----		----- Hvede-----		----- Rug-----	
	Øko.	Konv. ¹⁾	Øko.	Konv. ¹⁾	Øko.	Konv. ¹⁾
1 Antal bedrifter	427	6 435	271	4 266	218	1 278
2 Stikprøve	96	452	59	286	48	125
	----- gns. pr. bedrift . average per holding -----					
4 Areal, ha	18,8	18,2	19,7	19,2	16,4	16,5
12 Høstudbytte, hkg pr. ha	38,3	51,6	40	69,2	38,1	48,4
16 Produktpris, kr. pr. hkg	113	79	111	79	100	78
36 Arbejdsindsats, timer pr. ha	12,6	11,5	16,2	14,4	15,4	11,8
	----- kr. pr. ha . DKK per ha -----					
LANDBRUGSAKTIVER						
39 Landbrugsaktiver, primo	47 489	55 311	60 628	58 090	52 904	47 419
40 Lagerbeholdninger	2 411	2 336	2 603	2 643	841	1 289
43 Inventar	4 654	4 528	5 850	5 475	6 107	4 403
45 Bygninger	19 806	20 345	24 890	21 725	20 203	16 982
46 Jord inkl. jordbeholdninger	20 618	28 102	27 286	28 247	25 753	24 745

PRODUKTIONSVÆRDI						
49 Produktionsværdi, i alt	7 989	6 962	7 995	8 447	7 347	6 628
51 Hovedprodukt, planteproduktion	4 338	4 080	4 430	5 469	3 809	3 768
52 Biprodukt, planteproduktion	615	502	459	559	393	447
57 Tilskud i alt	3 036	2 380	3 106	2 419	3 145	2 413

OMKOSTNINGER						
72 Omkostninger I	2 552	2 908	3 001	3 671	2 062	2 752
73 Udsæd	653	404	748	432	451	427
74 Kunstgødning	-	442	-	474	-	388
75 Økologiske gødningsstoffer indkøbt	34	•	56	•	43	•
76 Husdyrgødning	290	552	317	684	152	539
77 Kemikalier	-	392	-	741	-	433
81 Energi	308	240	333	280	237	193
82 Maskinstation	982	606	1 291	775	1 012	561
83 Andre planteproduktionsomk.	189	179	152	179	133	159
90 Rentebelastning, beholdninger	96	93	104	106	34	52
119 Dækningsbidrag I	5 437	4 054	4 994	4 776	5 285	3 876

92 Omkostninger II	2 963	2 746	4 019	3 516	3 657	2 791
93 Arbejdsindsats	1 656	1 502	2 235	1 891	2 123	1 567
95 Vedligeholdelse, inventar	346	357	537	507	399	358
96 Afskrivning, inventar	775	706	1 013	899	891	690
97 Rentebelastning, inventar	186	181	234	219	244	176
120 Dækningsbidrag II	2 474	1 308	975	1 260	1 628	1 085

99 Omkostninger III	3 443	3 845	4 337	3 869	3 755	3 487
101 Skatter og afgifter	295	407	399	405	374	350
103 Forsikringer	167	145	209	170	152	123
104 Diverse omkostninger	417	313	472	292	465	252
106 Vedl. og afskr., bygninger	440	452	540	470	442	398
107 Vedl. og afskr., grundforbedringer	59	97	61	113	68	81
108 Rentebelastning, bygninger	771	814	982	869	770	676
109 Rentebelastning, jord	1 294	1 617	1 674	1 550	1 484	1 607

111 Omkostninger i alt	8 958	9 499	11 357	11 056	9 474	9 030
121 Nettooverskud	-969	-2 537	-3 362	-2 609	-2 127	-2 402
123 Lønningsevne	692	-1 035	-1 119	-719	7	-833
124 Lønningsevne, kr./time	55	-90	-69	-50	0	-71

¹⁾ Aht. sammenlignelighed indgår kun konv. heltidsbedr. m. 5,0-34,9 ha vårbyg, 5,0-37,9 ha hvede og 5,0-57,9 ha rug.

Tabel 17 Omlagte økologiske bedrifter: Sædskiftegræs og helsæd

Organic holdings: Grass in rotation and silage cereals

	----- Sædskiftegræs -----		----- Helsæd -----	
	Økologisk	Konv. ¹⁾	Økologisk	Konv. ¹⁾
1 Antal bedrifter	599	1 989	674	1 908
2 Stikprøve	134	135	154	128
	----- gns. pr. bedrift . average per holding -----			
4 Areal, ha	18,9	23,0	28,7	20,5
13 Høstudbytte, FE pr. ha	5 651	7 020	4 073	5 140
36 Arbejdsindsats, timer pr. ha	5,9	5,3	8,1	8,0
LANDBRUGSAKTIVER	----- kr. pr. ha . DKK per ha -----			
39 Landbrugsaktiver, primo	36 354	38 314	39 058	42 795
40 Lagerbeholdninger	2 504	2 328	4 836	4 343
43 Inventar	3 930	4 285	4 497	5 406
45 Bygninger	8 465	8 658	9 318	9 872
46 Jord inkl. jordbeholdninger	21 455	23 043	20 407	23 174
OMKOSTNINGER				
72 Omkostninger I	3 148	4 076	4 956	5 813
73 Udsæd	268	166	834	631
74 Kunstgødning	-	456	-	433
75 Økologiske gødningsstoffer indkøbt	22	•	31	•
76 Husdyrgødning	951	1 444	885	1 353
77 Kemikalier	-	35	-	334
81 Energi	227	234	367	367
82 Maskinstation	1 424	1 498	2 285	2 188
83 Andre planteproduktionsomkostninger	156	150	361	333
90 Rentebelastning, beholdninger	100	93	193	174
92 Omkostninger II	2 163	2 051	2 655	2 721
93 Arbejdsindsats	798	688	1 073	1 034
95 Vedligeholdelse, inventar	529	520	645	609
96 Afskrivning, inventar	679	672	757	862
97 Rentebelastning, inventar	157	171	180	216
99 Omkostninger III	2 531	2 530	2 709	2 699
101 Skatter og afgifter	289	325	291	332
103 Forsikringer	99	109	116	128
104 Diverse omkostninger	221	210	276	246
106 Vedl. og afskr., bygninger	230	221	266	259
107 Vedl. og afskr., grundforbedringer	83	87	84	93
108 Rentebelastning, bygninger	335	347	366	395
109 Rentebelastning, jord	1 274	1 231	1 310	1 246
111 Omkostninger i alt	7 842	8 657	10 320	11 233
57 Tilskud i alt	632	44	2 886	2 306
112 Nettoomkostninger	7 210	8 613	7 434	8 927
GROVFODEROMKOSTNINGER PR. FE	----- øre pr. FE . DKK per 100 feed units -----			
113 Omkostninger I	56	58	122	113
114 Omkostninger II	38	29	65	53
115 Omkostninger III	45	36	67	53
116 Omkostninger i alt	139	123	253	219
117 Tilskud	11	1	71	45
118 Nettoomkostninger	128	123	183	174

¹⁾ Af hensyn til sammenlignelighed er resultaterne baseret på konventionelle heltidsbedrifter med 55 - 122 årskøer

Tabel 18.1 Omlagte øko. bedrifter: Malkekøer og opdræt. Foderforbrug, arbejdstimer m.v.

Organic holdings: Dairy cows and breeding cattle. Feed consumption, labour input, etc

	Økologisk				Konventionel ¹⁾
	Antal køer		Alle		
	-79	80+	2004	2003	2004
1 Antal bedrifter	201	322	540	566	2 239
2 Stikprøve	34	92	128	144	153
3 Dyr, antal	51,9	119,3	90,5	92,1	89,5
10 Årsopdræt pr. ko	0,98	0,98	0,99	0,97	0,98
14 Mælkeudbytte, kg EKM pr. ko	7 149	7 457	7 383	7 261	8 397
17 Mælkepris, kr. pr. kg EKM	2,61	2,61	2,61	2,73	2,23
AREALANVENDELSE					
	----- ha pr. årsko . ha per cow -----				
23 Areal med grovfoder	0,97	0,93	0,94	0,91	0,69
24 Foderroer	-	-	-	-	0,01
25 Græs	0,63	0,58	0,60	0,60	0,33
26 Majs og helsæd	0,34	0,34	0,34	0,31	0,35
FODERFORBRUG					
	----- FE pr. årsko . feed units per cow -----				
27 Foderforbrug i alt, FE	6 582	6 708	6 694	7 094	8 376
28 Korn og kraftfoder	2 060	2 200	2 172	2 152	2 756
29 Melasse, mask, roepiller m.v.	26	60	53	86	506
30 Indkøbt grovfoder	487	664	624	607	475
31 Halm og andre biprodukter	166	190	187	177	213
32 Hjemmeavlede roer inkl. top	-	-	-	-	113
33 Hjemmeavlet græs	2 336	1 970	2 055	2 629	1 839
34 Hjemmeavlet majs og helsæd	1 507	1 624	1 603	1 443	2 474
ARBEJDSTIMER					
	----- timer pr. årsko . hours per cow -----				
35 Arbejdsindsats, timer	54,4	38,1	41,8	43,1	41,3
37 Staldtimer	47,6	33,8	36,9	37,7	36,5
38 Grovfodertimer	6,8	4,3	4,9	5,4	4,8
LANDBRUGSAKTIVER					
	----- kr. pr. årsko . DKK per cow -----				
39 Landbrugsaktiver, primo	102 232	93 195	95 718	89 451	98 324
40 Lagerbeholdninger	222	250	244	243	306
42 Besætning	7 444	7 475	7 525	7 539	7 490
43 Inventar	5 032	5 215	5 179	4 757	5 019
44 Mælkekvote	22 853	22 805	23 091	15 689	26 597
45 Bygninger	32 607	29 247	30 058	29 820	30 733
48 Grovfoder	34 074	28 203	29 621	31 403	28 179

¹⁾ Af hensyn til sammenlignelighed er resultaterne baseret på konventionelle heltidsbedrifter med 55 – 122 årskøer

Tabel 18.2 Omlagte øko. bedrifter: Malkekøer og opdræt. Produktionsværdi og omkostninger

Organic holdings: Dairy cows and breeding cattle. Output and costs.

	Økologisk		Konventionel ¹⁾		
	Antal køer -79	Alle 80+	2004	2003	2004
PRODUKTIONSVÆRDI	----- kr. pr. årsko . DKK per cow -----				
49 Produktionsværdi, i alt	23 177	23 866	23 721	24 031	22 504
53 Mælk	18 650	19 492	19 293	19 835	18 692
55 Værdi af tilvækst	1 724	1 767	1 770	1 602	1 399
56 Husdyrgødning	936	961	959	959	1 172
58 Specifikke tilskud	217	189	196	199	236
59 Generelle tilskud	257	150	173	205	167
60 Tilskud vedrørende grovfoder	1 393	1 307	1 330	1 231	838
OMKOSTNINGER					
72 Omkostninger I	10 463	10 826	10 759	10 944	11 608
79 Korn og kraftfoder	4 031	4 234	4 196	4 335	4 125
80 Indkøbt grovfoder	810	1 078	1 020	1 034	1 178
84 Dyrlæge og medicin	477	516	508	504	675
86 Inseminering	273	324	313	286	374
88 Andre husdyromkostninger	241	230	232	237	271
81 Energi	643	677	670	445	739
82 Maskinstation	331	330	332	312	294
90 Rentebelastning, besætning og beholdninger	307	309	311	311	312
91 Omkostninger I vedr. grovfoder	3 350	3 128	3 177	3 304	3 640
119 Dækningsbidrag I	12 714	13 040	12 962	13 087	10 896
92 Omkostninger II	10 311	8 314	8 774	8 755	8 205
93 Arbejdsindsats	6 278	4 480	4 884	4 982	4 734
95 Vedligeholdelse, inventar	797	769	776	708	679
96 Afskrivning, inventar	894	989	969	894	910
97 Rentebelastning, inventar	201	209	207	190	201
98 Omkostninger II vedr. grovfoder	2 141	1 867	1 938	1 981	1 681
120 Dækningsbidrag II	2 403	4 726	4 188	4 332	2 691
99 Omkostninger III	6 335	5 708	5 874	5 707	5 777
102 Energiafgift	51	52	52	50	49
103 Forsikringer	270	227	237	229	251
104 Diverse omkostninger	545	397	431	415	407
106 Vedl. og afskr., bygninger	978	1 006	1 002	972	965
108 Rentebelastning, bygninger	2 222	2 079	2 125	1 848	2 299
110 Omkostninger III vedr. grovfoder	2 269	1 947	2 027	2 193	1 806
111 Omkostninger i alt	27 109	24 848	25 407	25 406	25 590
121 Nettooverskud	-3 932	-982	-1 686	-1 375	-3 086
123 Lønningsevne	3 237	4 072	3 845	4 308	2 273
124 Lønningsevne, kr./time	60	107	92	100	55

¹⁾ Af hensyn til sammenlignelighed er resultaterne baseret på konventionelle heltidsbedrifter med 55 – 122 årskøer

Tabel 19 Alle bedrifter: Vårbyg. 2000-2004

All holdings: Spring barley

	2000	2001	2002	2003	2004
1 Antal bedrifter	18 532	18 337	17 359	15 681	14 398
2 Stikprøve	1 186	1 220	1 246	1 155	1 116
	----- gns. pr. bedrift . average per holding -----				
4 Areal, ha	22,6	22,7	29,1	26,1	28,4
12 Høstudbytte, hkg pr. ha	53,2	53,4	49,5	51,7	51,7
16 Produktpris, kr. pr. hkg	88	91	85	93	82
36 Arbejdsindsats, timer pr. ha	12,2	12,3	11,6	11,1	11,0
	----- kr. pr. ha . DKK per ha -----				
39 Landbrugsaktiver, primo	42 209	47 381	49 841	52 464	54 332
40 Lagerbeholdninger	1 901	2 434	2 211	2 619	2 519
43 Inventar	4 639	4 806	4 803	4 793	4 591
45 Bygninger	16 162	17 135	18 105	19 618	19 919
46 Jord inkl. jordbeholdninger	19 507	23 006	24 721	25 435	27 303
PRODUKTIONSVÆRDI					
49 Produktionsværdi, i alt	7 481	7 765	7 054	7 742	7 109
51 Hovedprodukt, planteproduktion	4 689	4 840	4 195	4800	4237
52 Biprodukt, planteproduktion	456	453	443	502	470
57 Tilskud i alt	2 336	2 472	2 416	2440	2402
OMKOSTNINGER					
72 Omkostninger I	2 452	2 813	2 724	2 665	2756
73 Udsæd	417	436	437	411	415
74 Kunstgødning	440	578	498	430	460
76 Husdyrgødning	382	512	491	457	480
77 Kemikalier	339	349	388	383	385
81 Energi	242	233	220	228	251
82 Maskinstation	440	469	467	515	499
83 Andre planteproduktionsomkostninger	116	139	135	136	165
90 Rentebelastning, beholdninger	76	97	88	105	101
119 Dækningsbidrag I	5 029	4 952	4 330	5 077	4 353
92 Omkostninger II	2 733	2 906	2 785	2 727	2 709
93 Arbejdsindsats	1 468	1 536	1 483	1 469	1 456
95 Vedligeholdelse, inventar	377	391	384	352	356
96 Afskrivning, inventar	702	787	726	714	713
97 Rentebelastning, inventar	186	192	192	192	184
120 Dækningsbidrag II	2 296	2 046	1 545	2 350	1 644
99 Omkostninger III	3 103	3 350	3 523	3 675	3 778
101 Skatter og afgifter	267	352	377	403	403
103 Forsikringer	135	138	141	145	144
104 Diverse omkostninger	263	287	289	292	286
106 Vedl. og afskr., bygninger	444	433	415	426	443
107 Vedl. og afskr., grundforbedringer	120	108	130	109	102
108 Rentebelastning, bygninger	644	680	713	763	770
109 Rentebelastning, jord	1 230	1 352	1 458	1 537	1 630
111 Omkostninger i alt	8 288	9 069	9 032	9 067	9 243
121 Nettooverskud	-807	-1 304	-1 978	-1 325	-2 134
123 Lønningsevne	659	229	-496	144	-675
124 Lønningsevne, kr./time	54	19	-43	13	-61

Tabel 20 Alle bedrifter: Hvede. 2000-2004

All holdings: Wheat

	2000	2001	2002	2003	2004
1 Antal bedrifter	14 769	14 938	12 893	12 403	12 140
2 Stikprøve	949	1 026	970	950	979
	----- gns. pr. bedrift . average per holding -----				
4 Areal, ha	31,8	33,3	36,4	41,0	43,7
12 Høstudbytte, hkg pr. ha	75,3	75,6	73,1	71,0	72,8
16 Produktpriis, kr. pr. hkg	83	85	78	87	82
36 Arbejdsindsats, timer pr. ha	14,4	14,5	14,0	13,4	13,4
	----- kr. pr. ha . DKK per ha -----				
39 Landbrugsaktiver, primo	51 119	56 177	60 837	60 809	64 358
40 Lagerbeholdninger	2 919	3 367	4 074	2 970	3 981
43 Inventar	5 954	6 246	6 369	6 373	6 066
45 Bygninger	19 177	20 063	22 147	23 048	23 815
46 Jord inkl. jordbeholdninger	23 069	26 502	28 247	28 418	30 496

49 Produktionsværdi, i alt	9 155	9 511	8 616	9 196	8 934
51 Hovedprodukt, planteproduktion	6 277	6 458	5 671	6 205	5 991
52 Biprodukt, planteproduktion	561	585	535	576	544
57 Tilskud i alt	2 317	2 468	2 410	2 415	2 399

72 Omkostninger I	2 950	3 373	3 360	3 235	3 501
73 Udsæd	375	393	455	418	428
74 Kunstgødning	471	634	580	477	520
76 Husdyrgødning	427	580	515	502	555
77 Kemikalier	657	665	743	737	758
81 Energi	301	290	263	270	302
82 Maskinstation	488	533	509	578	615
83 Andre planteproduktionsomkostninger	114	143	132	134	164
90 Rentebelastning, beholdninger	117	135	163	119	159
119 Dækningsbidrag I	6 205	6 138	5256	5 961	5 433

92 Omkostninger II	3 502	3 733	3 625	3 514	3 525
93 Arbejdsindsats	1 736	1 807	1 776	1 763	1 781
95 Vedligeholdelse, inventar	547	572	556	516	525
96 Afskrivning, inventar	981	1 104	1 038	980	976
97 Rentebelastning, inventar	238	250	255	255	243
120 Dækningsbidrag II	2 703	2 405	1 631	2 447	1 908

99 Omkostninger III	3 492	3 832	3 995	4 152	4 267
101 Skatter og afgifter	312	412	444	466	464
103 Forsikringer	158	158	167	169	169
104 Diverse omkostninger	256	272	284	271	277
106 Vedl. og afskr., bygninger	477	474	472	480	494
107 Vedl. og afskr., grundforbedringer	118	126	132	110	110
108 Rentebelastning, bygninger	761	793	869	903	929
109 Rentebelastning, jord	1 410	1 597	1 627	1 753	1 824
111 Omkostninger i alt	9 944	10 938	10 980	10 901	11 293
121 Nettooverskud	-789	-1 427	-2 364	-1 705	-2 359
123 Lønningsevne	943	381	-587	60	-577
124 Lønningsevne, kr./time	65	26	-42	4	-43

Tabel 21 Alle bedrifter: Sukkerroer til fabrik. 2000-2004

All holdings: Sugar beet

	2000	2001	2002 ¹⁾	2003	2004
1 Antal bedrifter	3 449	3 874	3 565	3 401	2 784
2 Stikprøve	228	255	260	237	202
	----- gns. pr. bedrift . average per holding -----				
4 Areal, ha	13,3	12,8	12,9	12,2	15,2
12 Høstudbytte, hkg pr. ha	541,4	533,6	92,8	98,9	99,7
16 Produktpris, kr. pr. hkg	36	37	199	224	225
36 Arbejdsindsats, timer pr. ha	37,1	36,4	36,1	35,2	35,1
	----- kr. pr. ha . DKK per ha -----				
39 Landbrugsaktiver, primo	53 136	58 469	60 149	64 345	66 550
40 Lagerbeholdninger	289	337	319	509	617
43 Inventar	8 512	8 444	8 049	8 238	7 775
45 Bygninger	16 976	17 875	18 272	20 306	20 434
46 Jord inkl. jordbeholdninger	27 360	31 813	33 507	35 292	37 724

49 Produktionsværdi, i alt	19 898	20 104	18 702	22 401	22 624
51 Hovedprodukt, planteproduktion	19 434	19 667	18 434	22 142	22 447
52 Biprodukt, planteproduktion	421	397	223	224	161
57 Tilskud i alt	43	40	45	35	16

OMKOSTNINGER					
72 Omkostninger I	5 279	5 757	5 996	6 192	6 534
73 Udsæd	1 112	1 116	1 183	1 276	1 294
74 Kunstgødning	541	699	621	556	621
76 Husdyrgødning	521	686	700	628	623
77 Kemikalier	1 680	1 639	1 819	1 844	1 929
81 Energi	579	536	491	487	548
82 Maskinstation	650	843	956	1 173	1 203
83 Andre planteproduktionsomkostninger	184	225	213	208	291
90 Rentebelastning, beholdninger	12	13	13	20	25
119 Dækningsbidrag I	14 619	14 347	12 706	16 209	16 090

92 Omkostninger II	7 416	7 805	7 730	7 710	7 716
93 Arbejdsindsats	4 438	4 513	4 646	4 651	4 678
95 Vedligeholdelse, inventar	1 174	1 292	1 253	1 229	1 228
96 Afskrivning, inventar	1 464	1 662	1 509	1 500	1 499
97 Rentebelastning, inventar	340	338	322	330	311
120 Dækningsbidrag II	7 203	6 542	4 976	8 499	8 374

99 Omkostninger III	4 135	4 564	4 779	4 966	5 120
101 Skatter og afgifter	408	538	575	610	602
103 Forsikringer	244	261	266	271	257
104 Diverse omkostninger	737	768	824	840	823
106 Vedl. og afskr., bygninger	420	419	413	399	424
107 Vedl. og afskr., grundforbedringer	130	99	138	133	142
108 Rentebelastning, bygninger	669	698	715	798	784
109 Rentebelastning, jord	1 527	1 781	1 848	1 915	2 088
111 Omkostninger i alt	16 830	18 126	18 505	18 868	19 370
121 Nettooverskud	3 068	1 978	197	3 533	3 254
123 Lønningsevne	7 502	6 491	4 844	8 182	7 932
124 Lønningsevne, kr./time	202	178	134	232	226

¹⁾ Sukkerroer til fabrik er fra 2002 opgjort i hkg polsukker. Tidligere år er i hkg rod

Tabel 22 Alle bedrifter: Sædskiftegræs. 2000-2004

All holdings: Grass in rotation

	2000	2001	2002	2003	2004
1 Antal bedrifter	10 443	9 678	9 031	8 362	7 788
2 Stikprøve	662	653	642	603	590
	----- gns. pr. bedrift . average per holding -----				
4 Areal, ha	15,4	16,6	17,2	18,3	16,9
13 Høstudbytte, FE pr. ha	6 862	7 007	6 585	6 690	6 929
36 Arbejdsindsats, timer pr. ha	8,4	8,1	7,5	6,8	6,5
	----- kr. pr. ha . DKK per ha -----				
39 Landbrugsaktiver, primo	29 813	32 824	34 088	36 218	37 716
40 Lagerbeholdninger	1 942	2 018	2 227	2 309	2 407
43 Inventar	3 778	3 731	3 721	3 788	3 973
45 Bygninger	6 965	7 351	7 613	8 254	8 461
46 Jord inkl. jordbeholdninger	17 127	19 724	20 528	21 867	22 874

OMKOSTNINGER					
72 Omkostninger I	2 977	3 653	3 638	3 695	3 843
73 Udsæd	154	171	179	170	175
74 Kunstgødning	336	435	372	347	410
76 Husdyrgødning	998	1 388	1 361	1 331	1 390
77 Kemikalier	23	25	29	29	30
81 Energi	228	223	210	220	234
82 Maskinstation	1 032	1 196	1 252	1 360	1 357
83 Andre planteproduktionsomkostninger	128	134	146	146	151
90 Rentebelastning, beholdninger	78	81	89	92	96

92 Omkostninger II	2 292	2 290	2 206	2 152	2 153
93 Arbejdsindsats	1 001	999	953	889	853
95 Vedligeholdelse, inventar	515	498	512	494	495
96 Afskrivning, inventar	625	644	592	617	646
97 Rentebelastning, inventar	151	149	149	152	159

99 Omkostninger III	2 168	2 322	2 412	2 508	2 582
101 Skatter og afgifter	226	286	297	328	323
103 Forsikringer	96	99	99	103	104
104 Diverse omkostninger	187	204	206	212	217
106 Vedl. og afskr., bygninger	245	218	215	224	220
107 Vedl. og afskr., grundforbedringer	114	105	108	107	99
108 Rentebelastning, bygninger	284	298	306	327	339
109 Rentebelastning, jord	1 016	1 112	1 181	1 207	1 280

111 Omkostninger i alt	7 437	8 265	8 256	8 355	8 578
57 Tilskud i alt	172	159	135	98	86

112 Nettoomkostninger	7 265	8 106	8 121	8 257	8 492
	----- øre pr. FE . DKK 100 per feed units -----				
113 Omkostninger I	43	52	55	55	55
114 Omkostninger II	33	33	34	32	31
115 Omkostninger III	32	33	37	37	37
116 Omkostninger i alt	108	118	125	125	124
117 Tilskud	3	2	2	1	1
118 Nettoomkostninger	106	116	123	123	123

Tabel 23 Alle bedrifter: Malkekøer og opdræt. 2000-2004

All holdings: Dairy cows and breeding cattle

	2000	2001	2002	2003	2004
1 Antal bedrifter	9 353	9 083	8 125	7 473	6 437
2 Stikprøve	634	624	612	557	520
3 Dyr, antal	66,6	68,1	73,0	80,1	86,5
	----- gns. pr. årsko . average per cow -----				
14 Mælkeudbytte, kg EKM pr. ko	7 305	7 405	7 672	7 955	8 109
27 Foderforbrug i alt, FE	7 670	7 943	7 959	8 001	8 132
23 Areal med grovfoder	0,66	0,68	0,66	0,67	0,69
35 Arbejdsindsats, timer	48,7	48,2	44,8	43,1	40,9
	----- kr. pr. årsko . DKK per cow -----				
39 Landbrugsaktiver, primo	54 039	60 608	61 944	59 059	69 325
PRODUKTIONSVÆRDI					
49 Produktionsværdi, i alt	20 779	21 942	22 515	22 397	22 052
53 Mælk	17 253	18 268	18 818	18 744	18 233
55 Værdi af tilvækst	1 759	1 454	1 438	1 439	1 455
56 Husdyrgødning	794	1 109	1 108	1 059	1 144
57 Tilskud i alt	309	370	414	388	368
60 Tilskud vedrørende grovfoder	664	741	737	767	852
OMKOSTNINGER					
72 Omkostninger I	9 548	10 786	11 029	11 096	11 393
79 Korn og kraftfoder	3 861	4 311	4 478	4 306	4 178
80 Indkøbt grovfoder	1 040	1 079	1 081	1 118	1 181
84 Dyr læge og medicin	539	566	592	635	667
86 Inseminering	301	293	321	344	362
87 Kontrolomkostninger	145	165	166	171	-
88 Andre husdyromkostninger	389	483	489	513	712
81 Energi	246	275	276	288	292
82 Maskinstation	204	230	255	265	268
90 Rentebelastning, besætning og behold.	348	351	313	314	319
91 Omkostninger I vedr. grovfoder	2 475	3 033	3 058	3 142	3 414
119 Dækningsbidrag I	11 231	11 156	11 486	11 301	10 659
92 Omkostninger II	8 303	8 557	8 234	8 179	8 109
93 Arbejdsindsats	5 028	5 157	4 976	4 940	4 703
95 Vedligeholdelse, inventar	630	639	662	638	663
96 Afskrivning, inventar	744	815	789	793	892
97 Rentebelastning, inventar	169	175	181	180	197
98 Omkostninger II vedr. grovfoder	1 732	1 771	1 626	1 628	1 654
120 Dækningsbidrag II	2 928	2 599	3 252	3 122	2 550
99 Omkostninger III	4 697	5 137	5 250	5 209	5 716
102 Energiafgift	47	48	48	47	47
103 Forsikringer	234	232	234	237	239
104 Diverse omkostninger	348	377	385	397	404
106 Vedl. og afskr., bygninger	910	938	942	954	973
108 Rentebelastning, bygninger	1 684	1 926	2 007	1 856	2 260
110 Omkostninger III vedr. grovfoder	1 474	1 616	1 634	1 718	1 793
111 Omkostninger i alt	22 548	24 480	24 513	24 484	25 218
121 Nettooverskud	-1 769	-2 538	-1 998	-2 087	-3 166
123 Lønningsevne	3 993	3 360	3 648	3 524	2 162
124 Lønningsevne, kr./time	82	70	81	82	53

Tabel 24 Alle bedrifter: Slagtekalve. 2000-2004

All holdings: Calves for fattening

	2000	2001	2002	2003	2004
1 Antal bedrifter	8 499	8 144	7 367	6 235	5 204
2 Stikprøve	500	465	429	409	338
	----- gns. pr. bedrift . average per holding -----				
9 Producerede slagtekalve, stk.	39,3	36,6	48,0	48,8	55,8
	----- gns. pr. kalv . average per calf -----				
15 Tilvækst pr. produceret dyr, kg	322	339	307	303	182
27 Foderforbrug i alt, FE	1 656	1 680	1 674	1 704	1 457
35 Arbejdsindsats, timer	7,5	6,7	6,8	5,9	6,3
	----- kr. pr. kalv . DKK per calf -----				
39 Landbrugsaktiver, primo	10 608	11 499	11 337	11 628	12 998
40 Lagerbeholdninger	27	51	48	61	57
42 Besætning	2 791	2 547	1 980	2 131	1 946
43 Inventar	452	565	547	602	506
45 Bygninger	5 876	6 983	7 260	7 439	8 238
48 Grovfoder	1 462	1 353	1 502	1 395	2 251
	PRODUKTIONSVÆRDI				
49 Produktionsværdi, i alt	3 536	4 130	4 320	4 114	4 674
55 Værdi af tilvækst	2 544	2 466	2 052	1 771	2 080
56 Husdyrgødning	119	201	196	199	186
57 Tilskud i alt	873	1 463	2 072	2 144	2 408
	OMKOSTNINGER				
72 Omkostninger I	2 296	2 547	2 562	2 638	2 650
79 Korn og kraftfoder	1 642	1 877	1 874	1 891	1 879
80 Indkøbt grovfoder	152	169	190	216	182
84 Dyr læge og medicin	81	77	91	103	99
85 Diverse husdyromkostninger	61	68	77	84	98
81 Energi	39	44	44	41	48
82 Maskinstation	39	52	53	55	60
90 Rentebelastning, besætning og behold.	113	104	81	88	80
91 Omkostninger I vedr. grovfoder	169	156	152	160	204
119 Dækningsbidrag I	1 240	1 583	1 758	1 476	2 024
92 Omkostninger II	1 131	1 084	1 108	1 048	1 099
93 Arbejdsindsats	832	767	793	731	781
95 Vedligeholdelse, inventar	69	79	89	87	84
96 Afskrivning, inventar	71	96	90	107	93
97 Rentebelastning, inventar	18	23	22	24	20
98 Omkostninger II vedr. grovfoder	141	119	114	99	121
120 Dækningsbidrag II	109	499	650	428	925
99 Omkostninger III	652	686	689	702	793
100 Diverse inkl. afgifter	123	127	128	129	135
106 Vedl. og afskr., bygninger	171	177	166	183	173
108 Rentebelastning, bygninger	237	282	288	293	320
110 Omkostninger III vedr. grovfoder	121	100	107	97	165
111 Omkostninger i alt	4 079	4 317	4 359	4 388	4 542
121 Nettooverskud	-543	-187	-39	-274	132
123 Lønningsevne	370	635	806	500	965
124 Lønningsevne, kr./time	49	95	119	85	153

Tabel 25 Alle bedrifter: Søer og smågrise. 2000-2004

All holdings: Sows and weaners

	2000	2001	2002	2003	2004
1 Antal bedrifter	5 411	4 806	4 390	3 843	3 574
2 Stikprøve	396	407	388	358	383
	----- gns. pr. bedrift . average per holding -----				
3 Dyr, antal	173,8	212,7	226,7	232	253,1
	----- gns. pr. so . average per sow -----				
11 Producerede smågrise pr. so	21,5	21,9	22,3	22,3	22,5
27 Foderforbrug i alt, FE	2 415	2 501	2 497	2 534	2 607
35 Arbejdsindsats, timer	11,0	11,1	10,9	10,8	10,4
	----- kr. pr. so . DKK per sow -----				
39 Landbrugsaktiver, primo	15 543	17 360	18 405	18 249	19 027
40 Lagerbeholdninger	169	198	202	204	199
42 Besætning	2 847	3 872	3 669	3 127	3 021
43 Inventar	2 546	2 700	2 942	2 941	2 907
45 Bygninger	9 981	10 591	11 592	11 977	12 900

49 Produktionsværdi, i alt	8 372	10 166	8 117	6 840	8 031
55 Værdi af tilvækst	8 092	9 888	7 862	6 582	7 775
56 Husdyrgødning	217	221	208	222	228
57 Tilskud i alt	63	57	47	36	28

72 Omkostninger I	4 309	4 770	4 890	4 862	4 959
78 Foder	3 199	3 487	3 579	3 487	3 541
84 Dyrlæge og medicin	318	341	364	386	412
85 Diverse husdyromkostninger	372	431	445	490	494
81 Energi	224	246	250	261	277
82 Maskinstation	75	102	97	105	106
90 Rentebelastning, besætning og behold.	121	163	155	133	129
119 Dækningsbidrag I	4 063	5 396	3 227	1 978	3 072

92 Omkostninger II	2 139	2 309	2 256	2 221	2 205
93 Arbejdsindsats	1 325	1 406	1 390	1 414	1 371
95 Vedligeholdelse, inventar	240	262	232	206	224
96 Afskrivning, inventar	472	533	516	483	494
97 Rentebelastning, inventar	102	108	118	118	116
120 Dækningsbidrag II	1 924	3 087	971	-243	867

99 Omkostninger III	1 106	1 155	1 220	1 236	1 298
102 Energiafgift	38	40	41	41	41
103 Forsikringer	72	72	77	78	80
104 Diverse omkostninger	141	150	158	160	164
106 Vedl. og afskr., bygninger	462	475	488	492	514
108 Rentebelastning, bygninger	393	418	456	465	499
111 Omkostninger i alt	7 554	8 234	8 366	8 319	8 462
121 Nettooverskud	818	1 932	-249	-1 479	-431

123 Lønningsevne	2 141	3 339	1 138	-65	940
124 Lønningsevne, kr./time	195	301	104	-6	90

Tabel 26 Alle bedrifter: Slagtesvin. 2000-2004

All holdings: Baconers

	2000	2001	2002	2003	2004
1 Antal bedrifter	10 258	9 652	8 708	8 034	7 570
2 Stikprøve	701	698	685	635	669
	----- gns. pr. bedrift . average per holding -----				
8 Producerede slagtesvin, stk.	1 937	2 246	2 452	2 665	2916
	----- gns. pr. slagtesvin . average per baconer -----				
27 Foderforbrug i alt, FE	206,5	209,7	207,0	210,9	213,2
35 Arbejdsindsats, timer	0,42	0,42	0,40	0,36	0,35
LANDBRUGSAKTIVER	----- kr. pr. slagtesvin . DKK per baconer -----				
39 Landbrugsaktiver, primo	798,1	870,3	924,6	928,5	944,5
40 Lagerbeholdninger	9,2	11,8	12,4	12,5	10,9
42 Besætning	127,7	169,0	168,8	131,7	124,4
43 Inventar	96,3	95,1	100,4	100,1	96,2
45 Bygninger	564,9	594,4	642,9	684,3	712,9
PRODUKTIONSVÆRDI					
49 Produktionsværdi, i alt	397,4	467,4	376,5	340,2	363,1
55 Værdi af tilvækst	382,6	449,2	359,4	324,5	346,6
56 Husdyrgødning	11,4	15,3	14,5	14,0	15,2
57 Tilskud i alt	3,4	2,9	2,6	1,7	1,3
OMKOSTNINGER					
72 Omkostninger I	269,5	296,4	286,8	273,2	274,7
78 Foder	239,5	260,9	251,4	239,8	239,6
84 Dyrilæge og medicin	4,3	4,8	4,9	4,9	5,6
85 Diverse husdyromkostninger	7,9	9,4	9,9	9,2	9,9
81 Energi	7,9	8,4	8,0	8,0	8,4
82 Maskinstation	4,4	5,7	5,4	5,5	5,8
90 Rentebelastning, besætning og behold.	5,5	7,2	7,2	5,8	5,4
119 Dækningsbidrag I	127,9	171,0	89,7	67,0	88,4
92 Omkostninger II	80,1	84,2	82,3	75,7	75,9
93 Arbejdsindsats	49,9	52,6	51,6	47,4	46,8
95 Vedligeholdelse, inventar	9,9	10,1	9,8	8,3	8,8
96 Afskrivning, inventar	16,4	17,7	16,9	16,0	16,5
97 Rentebelastning, inventar	3,9	3,8	4,0	4,0	3,8
120 Dækningsbidrag II	47,8	86,8	7,4	-8,7	12,5
99 Omkostninger III	59,0	61,4	64,5	65,5	68,7
100 Diverse inkl. afgifter	14,3	15,1	15,4	14,6	14,9
106 Vedl. og afskr., bygninger	22,3	22,8	23,8	24,6	26,4
108 Rentebelastning, bygninger	22,4	23,5	25,3	26,3	27,4
111 Omkostninger i alt	408,6	442,0	433,6	414,4	419,3
121 Nettooverskud	-11,2	25,4	-57,1	-74,2	-56,2
123 Lønningsevne	39,1	78,0	-5,7	-27,0	-9,5
124 Lønningsevne, kr./time	93	186	-14	-75	-27

Grundmateriale og beregningsmetoder

I dette afsnit er materialegrundlaget og principperne for omregning af driftsregnskaber til driftsgrensregnskaber kort beskrevet. For en mere fyldestgørende information henvises til FOI's hjemmeside: www.kvl.foi.dk, under Statistik, Landbrugets driftsgrene.

Anvendte principper og metoder ved fremstilling af statistikken er detaljeret beskrevet i kompendiet ”Grundmateriale, beregningsmetoder og fordelingsprincipper – Serie B, Økonomien i landbrugets driftsgrene, 2004”. Kompendiet kan ses på FOI's hjemmeside.

Regnskabsmateriale

Ved udarbejdelsen af statistikken er der taget udgangspunkt i det regnskabsmateriale, som er anvendt ved fremstillingen af ”Landbrugsstatistik, 2004, Serie A nr. 89” og ”Regnskabsstatistik for økologisk jordbrug 2004, Serie G nr. 9”. Serie B bygger dog kun på regnskaber fra **heltidsbedrifter**, dvs. bedrifter, hvor den årlige standardarbejdsindsats udgør mindst 1.665 timer (svarende til 1 årsværk). Alle regnskaberne er kalenderårsregnskaber.

Stikprøven for serie B 2004 er på 1.447 bedrifter, som repræsenterer en population på 18.375 bedrifter, mod 1.440 bedrifter for 2003, som repræsenterede en population på 19.324 bedrifter.

Stikprøven for de økologiske heltidsbedrifter udgør 181 bedrifter, som repræsenterer en population på 805 bedrifter, mod 193 bedrifter for 2003, som repræsenterede en population på 820 bedrifter. Ved udvælgelsen af stikprøven er en omlagt økologisk bedrift defineret som en bedrift, der har været omlagt i hele regnskabsåret og hvor hele årets produktion er markedsført til økologiske priser.

Vejningen af materialet er foretaget vha. samme vægte, som anvendes i Serie A nr. 89 og Serie G nr. 9. Der henvises til disse publikationer for en nærmere belysning af udvælgelsesproceduren og materialets repræsentativitet.

Beregning af driftsgrensdata

Ved omregning af det enkelte driftsregnskab til *driftsgrensregnskab* er indsatsfaktorer samt bruttoudbytte og driftsomkostninger fordelt på driftsgrene, dels på grundlag af særskilt udarbejdede nøgletal, dels i henhold til de indberettede regnskabers oplysninger om afgrødearealer og husdyrhold. Omregningen indebærer en beregning af den interne omsætning af grovfoder, biprodukter, husdyr og husdyrgødning, således at driftsgrensregnskaberne udtrykker de enkelte driftsgrenes samlede økonomi. Dette medfører anvendelse af nye variable i forhold til de direkte indberettede variable, og grundlaget for den interne omsætning og de dertil knyttede variable er nærmere beskrevet i kompendiet. Definitionen af de øvrige variable er identisk med de definitioner, som er beskrevet i Serie A nr. 89 og Serie G nr. 9.

Sigtet med beregningerne er at kunne opstille resultater for alle driftsgrene efter nedenstående skitse.

Produktionsoplysninger

Faktorindsats

Produktionsværdi inkl. direkte tilskud

-	<u>Omkostninger I</u>	(Variable omkostninger)
=	Dækningsbidrag I	
-	<u>Omkostninger II</u>	(Delvis variable omkostninger)
=	Dækningsbidrag II	
-	<u>Omkostninger III</u>	(Faste omkostninger)
=	Nettooverskud	
+	<u>Arbejdsindsats</u>	(Værdi af egen og lønnet arbejdskraft)
=	Lønningsevne	

Dog gælder denne opstilling ikke fuldt ud for grovfoderproduktion, hvor hovedsigtet er at vise de medgåede omkostninger.

Omkostninger, øvrige indsats samt tilskud vedrørende grovfoderproduktion er medregnet under de driftsgrene, hvor grovfoderet anvendes, dvs. primært i kvægsektoren. I beregningen af lønningsevnen for husdyrdriftsgrenene indgår følgelig også arbejdsindsatsen og omkostningerne ved grovfoderproduktion.

Til beregning af driftsgrensstatistikken er anvendt nøgletal. Nøgletallene er i betyde-

ligt omfang tilvejebragt ved regressionsanalyser på det indberettede regnskabsmateriale. Ved fordelingerne er der endvidere benyttet normal og statistik fra landboorganisationerne.

Generelt er der lagt mindre vægt på regressionsanalyserne for de økologiske bedrifter end ved analyserne for de konventionelle bedrifter. Dette skyldes primært, at stikprøven er væsentlig mindre og analyserne derfor mere usikre.

Økologiske bedrifter – sammenligningsgrupper og grupperinger

Tabellerne vedrørende økologisk produktion indeholder også resultater fra tilsvarende konventionelle bedrifter. De konventionelle bedrifter i sammenligningsgrupperne er udvalgt med henblik på optimal mulighed for sammenligning med de omlagte økologiske bedrifter. Hovedkriteriet har været at vise resultater for samme enhedsstørrelser for de respektive driftsgrene. Endvidere er der kun udvalgt bedrifter, hvor brugeralderen er under 55 år, hvilket medfører en gennemsnitsalder, som ligger tæt på gennemsnitsalderen for økologerne. Grunden til den selektive udvælgelse er, at det fra tidligere analyser vides, at fx arbejds effektivitet varierer med driftsgrenens størrelse og brugerens alder.

Der vises ikke særskilte resultater for bedrifter under omlægning til økologisk drift. Disse bedrifter indgår dog sammen med de konventionelle og omlagte bedrifter i tabellerne 19 – 26 for alle bedrifter.

Ordforklaring

Table translations

Læsevejledning:

(A1) henviser til Serie A nr. 89 og variabelnummer 1.
(55) henviser til Serie Bs variabelnummer 55.

- 1 **Antal bedrifter.** (A1) Det opregnede antal bedrifter med den pågældende driftsgren.
 - 2 **Stikprøve.** (A2) Antal regnskaber anvendt i statistikken med den pågældende driftsgren.
 - 3 **Dyr, antal.** Produktionsstørrelsen på bedrifter med den pågældende husdyrproduktion.
 - 4 **Areal, ha.** Produktionsstørrelsen på bedrifter med den pågældende planteproduktion.
- DYR**
- 5 **Køer, stk.** Gennemsnitligt antal årskøer pr. bedrift.
 - 6 **Søer, stk.** Gennemsnitligt antal søer pr. bedrift.
 - 7 **Ungkreaturer, stk.** Gennemsnitligt antal ungkreaturer pr. bedrift.
 - 8 **Producerede slagtesvin, stk.** Gennemsnitligt antal producerede slagtesvin pr. bedrift.
 - 9 **Producerede slagtekalve, stk.** Gennemsnitligt antal producerede slagtekalve pr. bedrift.
 - 10 **Årsopdræt pr. ko.** Gennemsnitligt antal opdræt pr. ko pr. bedrift.
 - 11 **Producerede smågrise pr. so.** Antal producerede smågrise pr. so, opgjort ved 28 kg.

UDBYTTE OG PRISER

- 12 **Høstudbytte, hkg pr. ha.** Mængdeudbytte af korn, kartofler m.v. i salgsafgrøder.
- 13 **Høstudbytte, FE pr. ha.** Udbytte i foderenheder (FE) i grovfoderafgrøder beregnet ved hjælp af amtsvise udbytteoplysninger.
- 14 **Mælkeudbytte, kg EKM pr. ko.** Energikorrigeret mælkeudbytte, dvs. omregnet til et "standardmælkeudbytte" ved hjælp af fedt- og proteinprocent.

References:

(A1) refers to the Series A no. 88 variable 1.
(55) refers to the present publication, variable 55.

- Number of holdings.** (A1) The total count of holdings with the relevant line of production.
- Sample.** (A2) The number of accounts used in the statistics for the relevant line of production.
- Number of animals.** Animal population on holdings with the relevant line of production.
- Area in ha.** Production area on holdings with the relevant line of production.
- ANIMALS**
- Number of cows.** Average number of cows per year per holding.
- Number of sows.** Average number of sows per year per holding.
- Young bovines.** Average number of young bovines per year per holding.
- Number of slaughter pigs produced.** Average number of slaughter pigs produced per holding.
- Number of slaughter calves produced.** Average number of slaughter calves produced per holding.
- Annual rearing calves per cow.** Average number of rearing cattle produced per cow/holding.
- Annual piglet production per sow.** Number of piglets produced per sow, counted at 28 kilos.

YIELDS AND PRICES

- Crop yield, hkg per ha.** Yield from grains, potatoes, etc. measured in sales crops.
- Crop yield, feed units (FU) per ha.** Roughage feed unit (FU) yields per ha, calculated from yield reports at county level.
- Standard milk yield, kg per cow.** Milk yields, recalculated to an average fat/protein content.

15	Tilvækst, pr. produceret dyr, kg. Produktion af slagtekalve udtrykt i kilo levende vægt.	Yield in kg per animal produced. Production of slaughter calves expressed in kilos of living weight yield.
16	Produktpris, kr. pr. hkg. Der indgår fast vurderings pris på internt omsat korn m.v.	Product price, DKK per hkg. Including fixed estimated prices for in-holding turnover on cereals etc.
17	Mælkepris, kr. pr. kg. EKM.	Milk price, DKK per kilo, standard fat/protein.
	AREALANVENDELSE	LAND USE
18	Vårbyg. Ha dyrket med vårbyg	Spring barley. Hectares of spring barley.
19	Vinterbyg. Ha dyrket med vinterbyg.	Winter barley. Hectares of winter barley.
20	Hvede. Ha dyrket med hvede.	Wheat. Hectares of wheat.
21	Rug. Ha dyrket med rug.	Rye. Hectares of rye.
22	Havre og andet korn. Ha dyrket med andet korn.	Oats and other cereals. Hectares of other cereals.
23	Areal med grovfoder. Ha dyrket med grovfoder til eget brug på bedriften (24+25+26).	Roughage, hectares. Acreage of roughage for in-holding consumption (24+25+26).
24	Foderroer. Ha dyrket med foderroer.	Fodder beets. Hectares of fodder beets.
25	Græs. Ha dyrket med græs.	Grass. Hectares of grassland.
26	Majs og helsæd. Ha dyrket med majs og helsæd, herunder ærtehelsæd.	Corn and total crops. Hectares of corn and total crops, including pulses.
	FODERFORBRUG	FODDER CONSUMPTION
27	Foderforbrug, FE. Foderenheder (FE) pr. produktionsenhed (28+...+34).	Fodder consumption, FU. Feed units (FU) per production unit (28+ +34).
28	Korn og kraftfoder. Købt korn og kraftfoder samt hjemmeavlet korn. Omregnet til FE ud fra priser og standardfoderforbrug.	Cereals and concentrates. Purchased cereals and concentrates, as well as in-holding produce. Re-calculated as FU based on prices and standard feed requirements.
29	Melasse, mask, roepiller m.v. Køb omregnet til FE.	Molasses, draff, beet concentrates, etc. Purchases re-calculated to FU.
30	Indkøbt grovfoder. Købte foderroer og græs/grønfoder. Omregnet til FE.	Purchased roughage. Fodder beet and grass/green fodder purchases. Expressed as FU.
31	Halm og andre biprodukter. Internt anvendt handelsroetop og frøgræs-halm, samt købt og internt anvendt halm. Omregnet til FE.	Straw and other by-produce. In-holding consumption of beet leaves, grass seed hay, and straw. Expressed as FU.
32	Hjemmeavlede roer inkl. top. Det beregnede høstudbytte fratrukket salg. Omregnet til FE.	In-holding beets, foliage included. The calculated total yield, minus sales. Expressed as FU.
33	Hjemmeavlet græs. Det beregnede høstudbytte fratrukket salg. Omregnet til FE.	In-holding grass. The calculated total yield, minus sales. Expressed as FU.

34 Hjemmeavlet majs og helsæd. Det beregnede høstudbytte fratrukket salg. Omregnet til FE.

ARBEJDSTIMER

35 Arbejdsindsats, timer. Det anvendte antal arbejdstimer (37+38).

36 Arbejdsindsats, timer pr. ha. Det anvendte antal arbejdstimer pr. ha.

37 Staldtimer. Arbejdstimer anvendt direkte i husdyrholdet.

38 Grovfodertimer. Arbejdstimer anvendt på grovfoder, beregnet pr. produktionsenhed for dyr, der får grovfoder.

LANDBRUGSAKTIVER

39 Landbrugsaktiver, primo. (A32) Værdi af samlet kapitalindsats primo (40+...+48).

40 Lagerbeholdninger. Beholdninger primo af såvel høstede afgrøder som beholdninger af kunstgødning, foder og andre hjælpestoffer.

41 Beholdning af pelsdyrskind. Pelsdyrskind primo.

42 Besætning. (A34) Husdyr primo.

43 Inventar. (A35) Inventar primo.

44 Mælkekvote. Værdi primo af bedriftens mælkekvote.

45 Bygninger. Bedriftens forskelsværdi primo. Anvendes som udtryk for bygningsværdien for landbrugsbygninger.

46 Jord inkl. jordbeholdninger. Værdien primo af jord (47) og udsæd, gødning m.v. i jorden primo.

47 Jord. Grundværdien primo, den offentlige vurdering.

48 Grovfoder. Værdien af landbrugsaktiver brugt ved egen produktion af grovfoder, beregnet pr. produktionsenhed for dyr, der får grovfoder.

PRODUKTIONSVÆRDI

49 Produktionsværdi. Produktionens samlede værdi inkl. intern omsætning og tilskud (51+...+57).

50 Produktværdi. Værdi af produktion ekskl. tilskud (51+...+56).

In-holding corn and silage cereals. The calculated total yield, minus sales. Expressed as FU.

LABOUR INPUT

Labour input, hours. The total number of working hours (37 + 38).

Labour input, hours/ha. The number of working hours per hectare.

Stable hours. Working hours spent in direct contact with head.

Roughage hours. Work hours spent producing roughage, calculated per production unit for roughage-dependent head.

AGRICULTURAL ASSETS

Agricultural assets, primo. (A32) The value of total holding capital assets primo (40+...+48).

Stocks. Primo stocks of crops, fertilizers, feed stock, and other production assets.

Pelt stock. Primo stocks of pelts.

Livestock. (A34) Primo head population.

Equipment. (A35) Primo value of equipment.

Milk quota. Primo value of the holding milk quota.

Buildings. The production building value primo.

Land, including stocks in ground. Primo value of land (47) and seed, fertilizer etc.

Land. Primo property value, public taxation value.

Roughage. Value of assets spent producing roughage, calculated per production unit for roughage-dependent head.

PRODUCTION VALUE

Production value. The total production value, including in-holding turnover and subsidies. (51+ ...+57).

Product value. Production value minus subsidies (51+ ... +56).

- 51 Hovedprodukt, planteproduktion.** Værdi af solgt og internt anvendt hovedprodukt, fx korn, ærter eller kartofler.
- 52 Biprodukt, planteproduktion.** Værdi af solgt og internt anvendt biprodukt, fx halm, frøgræs eller sukkerroetop.
- 53 Mælk.** Salg af mælk.
- 54 Æg.** Salg af æg.
- 55 Værdi af tilvækst.** Salg af husdyr samt værdi af besætningsforskydninger, intern omsætning og anvendelse i husholdningen.
- 56 Husdyrgødning.** Værdi af internt anvendt husdyrgødning fastsat ud fra købspris på næringsstofferne som i kunstgødning.
- 57 Tilskud i alt.** (A57) Sum af tilskud til driftsgrenen (58+59+60).
- 58 Specifikke tilskud.** Tilskud, som direkte kan henføres til en bestemt driftsgren, fx arealtilskud, frøtilskud samt ammeko- eller handyrpræmie.
- 59 Generelle tilskud.** (A60) Tilskud, som er rettet mod bedriften, fx investerings- og finansieringstilskud samt tilskud til økologisk produktion.
- 60 Tilskud vedrørende grovfoder.** Tilskud til grovfoder, beregnet pr. dyr, der får grovfoder.

TILVÆKST

- 61 Salg af køer.** Værdi og antal køer, der er solgt eller døde, udregnet pr. ko.
- 62 Salg af kvier.** Værdi og antal kvier, der er solgt eller døde, udregnet pr. kvie.
- 63 Salg af kalve.** Værdi og antal kalve, der er solgt eller døde, udregnet pr. kalv.
- 64 Salg og intern overførsel af spædkalve.** Værdi og antal spædkalve, der er solgt eller døde, udregnet pr. spædkalv. Ved intern overførsel er der udregnet en intern pris.
- 65 Intern overførsel af spædkalve.** Værdi og antal spædkalve, der er internt overført. Intern pris er udregnet.
- 66 Intern overførsel af kælvekvier.** Værdi og antal kvier, der er internt overført. Intern pris er udregnet.

Main crop, plant production. Value of sold or in-holding consumed main crop such as cereals, peas, or potatoes.

By-product, plant production. Value of sold or in-holding consumed by-product such as straw, seed grass, or beet foliage.

Milk. Milk sales

Eggs. Egg sales.

Value of gain. Head sales, the value of head changes, in-holding turnover, and in-house consumption.

Manure. Value of in-holding use of manure, assessed on purchase value of equivalent amounts of fertilizer.

Subsidies, total (A57) Sum of subsidies for the specific line of production (58+59+60).

Subsidies, specific. Subsidies for one specific production (acreage payments, seeds subsidies, subsidies for suckling cows, subsidies for male calves).

General subsidies. (A60) Improvement schemes, investment schemes, organic production, young farmers etc.

Roughage subsidy. Production subsidy, calculated per roughage-dependent animal.

VALUE GAIN, LIVESTOCK

Sales, cows. Value and number of cows sold or dead, calculated per cow.

Sales, heifers in-calf. Value and number of heifers sold or dead, calculated per heifer.

Sales, calves. Value and number of calves sold or dead, calculated per calf.

Sales and in-holding transfer, suckling calves. Value and number of calves sold or dead, calculated per calf. In-holding transfers calculated by special price.

In-holding transfer, suckling calves. Value and number of suckling calves transferred in-holding. Internal price calculated.

In-holding transfer, heifers-in-calf. Value and number of heifers transferred in-holding. Internal price calculated.

67	Køb af køer og kælvekvier. Værdi og antal af eksternt køb.	Purchase of cows and in-calf heifers. Value and number of external purchases.
68	Køb af kalve og kvier. Værdi og antal af eksternt køb.	Purchase of calves and heifers. Value and number of external purchases
69	Køb af kalve. Værdi og antal af eksternt køb.	Purchase of calves. Value and number of external purchases
70	Statusforskydning. Ændring af besætning fra primo til ultimo i værdi og antal.	Head changes. Changes in value and number from primo to ultimo.
71	Konjunkturandel af statusforskydning. Andel af værdiændring som skyldes statuspriser.	Price-related livestock value changes. The part of (70) which is due to price changes.
	OMKOSTNINGER	COSTS
72	Omkostninger I. (Variable omkostninger) (73+...+77)+(79+...+84)+(86+...91).	Costs I. (Variable costs) (73+...+77)+(79+...+84)+(86+...91).
73	Udsæd. (A62) Købt samt internt anvendt udsæd.	Seed. (A62) Purchased and in-holding produced seed.
74	Kunstgødning. Købt kunstgødning.	Fertilizer. Purchased fertilizer.
75	Økologiske gødningsstoffer indkøbt. Købt godkendt gødning til økologisk produktion.	Organic fertilizer purchases. Fertilizers approved for organic production.
76	Husdyrgødning. Værdien af husdyrgødning fra egne husdyr samt indkøbt.	Manure. Value of manure, both purchased and produced.
77	Kemikalier. (A65) Pesticider m.v. inkl. afgifter.	Pesticides etc. (A65) Pesticides including taxes.
78	Foder. (79+80).	Feed. (79+80).
79	Korn og kraftfoder. Købt korn og kraftfoder samt hjemmeavlet korn.	Cereals and concentrates. Purchased and produced cereals and concentrates.
80	Indkøbt grovfoder. Melasse, fodderoer, grønfoder samt internt anvendte biprodukter.	Purchased roughage. Molasses, fodder beets, green feeds, and in-holding by-products.
81	Energi. (A67) Brændstof samt el og anden energi.	Energy. (A67) Gasoline, electricity, fuel oil, and other energy.
82	Maskinstation. (A74) Mejetærskning, presning, gødningskørsel m.v.	Contract operations. (A74) Combine harvesting, straw baling, manure and fertilizing etc.
83	Andre planteproduktionsomkostninger. Dækker bl.a. tørring, lagerleje, plastic m.v. samt vand og grøngødning i de økologiske bedrifter, såfremt det er oplyst.	Other plant production costs. Drying, storage rental, plastic, etc. as well as water and green manure for organic holdings if stated.
84	Dyrlæge og medicin. (A76).	Veterinary services and pharmaceutical costs. (A76).
85	Diverse husdyromkostninger. (86+87+88).	Other livestock costs. (86+87+88).
86	Inseminering.	Insemination.
87	Kontrolomkostninger. Indgår fra 2004 i øvrige husdyromkostninger (88).	Control costs. As from 2004 these costs have been included in (88)

88	Øvrige husdyromkostninger. Omfatter bl.a. kløvbeskæring, strøelse, kontrolomkostninger og vand.	Other livestock costs. Claw cutting, bedding straw, water, control costs etc.
89	Rentebelastning, beholdninger. 4 pct. af aktivværdien. (0,04 * Lagerbeholdninger, primo(41)).	Calculated interest, stocks. 4 per cent of asset value (0,04*primo stocks (41)).
90	Rentebelastning, besætning og beholdninger. 4 pct. af aktivværdien. (0,04 * (Lagerbeholdninger (40) + Besætning (42))).	Calculated interest, livestock and stocks. 4 per cent of asset value. (0.04*(stocks (40)+livestock(42))).
91	Omkostninger I vedr. grovfoder. Variable omkostninger overført til relevante husdyrgrene.	Costs I, regarding roughage. Variable costs, transferred to specific livestock production.
92	Omkostninger II. (Delvis variable omkostninger). (93+95+96+97+98).	Costs II. (Partly variable costs). (93+95+96+97+98).
93	Arbejdsindsats. (A27) Værdi af egen og lønnet arbejdskraft. Egen arbejdskraft aflønnes til 140 kr. pr. time i 2004.	Labour costs. (A27) Total labour input, both paid and unpaid. Unpaid labour input value in 2004 is DKK 140/hour.
94	Inventar. Samlede omkostninger knyttet til inventar (95+96).	Equipment. Total equipment costs (95+96).
95	Vedligeholdelse, inventar. (A72).	Maintenance, equipment. (A72).
96	Afskrivning, inventar. (A83).	Depreciation, equipment. (A83).
97	Rentebelastning, inventar. 4 pct. af aktivværdien.	Calculated interest, equipment. 4 per cent of asset value.
98	Omkostninger II vedr. grovfoder. Overførte grovfoderomkostninger II.	Costs II, regarding roughage. Transferred roughage costs II.
99	Omkostninger III. (Faste omkostninger). (100+106+...+110).	Costs III. (Fixed costs). (100+106+...+110).
100	Diverse inkl. afgifter. (101+102+103+104).	Miscellaneous costs including taxes. (101+102+103+104).
101	Skatter og afgifter.	Taxes in general.
102	Energiafgift. (A68) Ikke refunderet CO2-afgift.	Energy tax. (A68) Includes non-refundable CO ₂ tax.
103	Forsikringer. (A78).	Insurance. (A78).
104	Diverse omkostninger. (A79) Bilomkostninger, regnskabsføring m.v.	Miscellaneous costs. (A79) Business share of private car, bookkeeping, etc.
105	Bygninger. Samlede omkostninger til driftsbygninger (106+108).	Buildings. Total costs of production buildings (106+108).
106	Vedligeholdelse og afskrivninger, bygninger.	Maintenance and depreciation, buildings.
107	Vedligeholdelse og afskrivninger, grundforbedringer.	Maintenance and depreciation, land improvements.

108	Rentebelastning, bygninger. Beregnet som 4 pct. af aktivværdien; ved bedrifter med malkekøer tillige rentebelastning af mælkekvote.	Calculated interest, buildings. Calculated as 4 per cent of asset value. For holdings with dairy cows, this includes value of milk quota.
109	Rentebelastning, jord. Beregnet som 4 pct. af aktivværdien af jord og jordbeholdninger plus forpagtningsafgiften.	Calculated interest, land. Calculated as 4 per cent of asset value plus tenancy payment.
110	Omkostninger III vedr. grovfoder. Overførte grovfoderomkostninger III.	Costs III, regarding roughage. Transferred roughage costs III.
111	Omkostninger i alt. Samlede omkostninger (72+92+99).	Total costs. (72+92+99).
112	Nettoomkostninger. Omkostninger i alt (111) fratrukket tilskud i alt (57).	Net costs. Total costs (111) minus subsidies (57).
	GROVFODEROMKOSTNINGER PR. FE	ROUGHAGE COSTS PER FU
113	Omkostninger I. Grovfoderomkostninger I beregnet som øre pr. foderenhed.	Costs I. Roughage costs I, calculated as DKK per 100 FU.
114	Omkostninger II. Grovfoderomkostninger II beregnet som øre pr. foderenhed.	Costs II. Roughage costs II, calculated as DKK per 100 FU.
115	Omkostninger III. Grovfoderomkostninger III beregnet som øre pr. foderenhed.	Costs III. Roughage costs III, calculated as DKK per 100 FU.
116	Omkostninger i alt. Grovfoderomkostninger i alt beregnet som øre pr. foderenhed.	Total costs. Total roughage costs, calculated as DKK per 100 FU.
117	Tilskud. Tilskud pr. foderenhed, beregnet som øre pr. foderenhed.	Subsidies. Subsidy per FU, calculated as DKK per 100 FU.
118	Nettoomkostninger. Grovfoderomkostninger minus tilskud, beregnet som øre pr. foderenhed.	Net costs. Roughage costs minus subsidy, calculated as DKK per 100 FU.
	OVERSKUDSBEGREBER	PROFIT CONCEPTS
119	Dækningsbidrag I. Produktionsværdi (49) minus Omkostninger I (72).	Contribution margin I. Production value (49) minus Costs I (72).
120	Dækningsbidrag II. Produktionsværdi (49) fratrukket Omkostninger I (72) og Omkostninger II (92).	Contribution margin II. Production value (49) minus Costs I (72) and Costs II (92).
121	Nettooverskud. Produktionsværdi (49) – Omkostninger i alt (111).	Total profit. Production value (49) minus Total Costs (111).
122	Nettoudbytte. Nettooverskud (121) + (Landbrugsaktiver (39)*0,04).	Net output. Operating profit (121) + (Agricultural assets (39)*0,04).
123	Lønningsevne. Nettooverskud (121) + Arbejdsindsats (93). Ved kvæg indgår også arbejdsindsats fra overførte grovfoderomkostninger II.	Labour income. Operating profit (121) + Labour costs (93). For cattle labour costs from transferred roughage costs II are also included.
124	Lønningsevne, kr. pr. time. Beregnet pr. arbejdstime på driftsgrenen.	Labour income, DKK per hour. Calculated per labour input hour for the specific production line.

125 Forrentningsprocent. Beregnet aflønning af landbrugsaktiverne. $(\text{Nettooverskud (121)}/\text{Landbrugsaktiver (39)}) * 100$.

Rate of return. Calculated rate of return for agricultural assets $((\text{Operating profit (121)}/\text{Agricultural assets (39)}) * 100)$.

DEFINITION PÅ UDVALGTE BEGREBER:

Årsko. En ko der har stået i bedriften i 365 fo-derdage.

Årsso. En so der har stået i bedriften i 365 fo-derdage.

Producerede slagtekalve. Summen af antal solgte + antal døde + antal til naturalier + halvdelen af besætningsforskydningen.

Producerede slagtesvin. Summen af antal solgte + antal døde + antal til naturalier + antal overført til soholdet + halvdelen af besæt-ningsforskydningen.

Høns. Resultaterne i denne statistik er baseret på bedrifter med mindst 500 årsdyr. Enheden for høns er 100 årsdyr. I høns indgår også hønniker.

Slagtekyllinger. Resultaterne i denne statistik er baseret på bedrifter med mindst 5000 pro-ducerede kyllinger. Enheden for kyllinger er 1000 producerede kyllinger.

Mink. Enheden for mink er pr. årstæve.

Omlagt økologisk bedrift. En bedrift, der har været omlagt i hele regnskabsåret, og hvor hele årets produktion er markedsført til økolo-giske priser.

SELECTED DEFINITIONS:

Annual cow. A cow present on the holding for 365 feed days.

Annual sow. A sow present on the holding for 365 feed days

Slaughter calves produced. The sum of sold + dead + consumed animals + half the live-stock value changes.

Slaughter pigs produced. The sum of sold + dead + consumed + transferred animals + half the livestock value changes.

Hens. The results in this statistic are based on holdings with minimum 500 annual animals. The unit for hens is 100 annual animals. Young hens are included.

Broilers. The results in this statistic are based on holdings with minimum 5000 produced chickens. The unit for chickens is 1000 pro-duced chickens.

Mink. The unit for mink is per annual breeder female.

Steady state holding. A holding, which has been organic in the whole accounting year and where the entire annual output is marketed at organic prices.

English abstract:

Economics of Agricultural Enterprises 2004

Compared to 2003, labour income per hour on conventional holdings decreased for cereals, primarily due to lower production value and higher variable costs. Other cash crops also showed lower labour income per hour. For milk production the situation was no better.

Steady state organic holdings with cereals had a higher labour income per hour than conventional holdings with cereals.

Labour income per hour for organic as well as conventional milk producers fell to a lower level than in 2003. For both types of dairy production economic results increased with increasing farm size.

Conventional holdings

Cash crops

Labour income per hour for production of cereals as a whole was significantly poorer in 2004 compared to 2003 and dropped to a negative of DKK -53, cf. table 1.2. Production value of cereals dropped by 5 % and total costs rose by DKK 307.

All types of cereals performed poorer than the year before, and all showed a negative labour income, cf. figure 1 and table 2. The lowest labour income was DKK -71 per hour from winter barley, while spring barley, rye and wheat made labour incomes of DKK -65, -70 and -43 per hour respectively.

Labour income from peas was significantly lower and dropped from DKK 86 to DKK 1 per hour, while labour income from rape was more or less unchanged.

Grass seeds and sugar beet once again had a considerably higher labour income per hour than cereals, cf. figure 1 and table 4, although the results did not match those of the previous year. For grass seeds labour income dropped to DKK 177 and for sugar beet to DKK 226.

Costs of production for potatoes and sugar beet were more than twice as high as for cereals, peas and rape cf. tables II and III, primarily due to higher variable costs. The high costs are more than balanced by the high production value. Potatoes for consumption and sugar beet are still economically attractive crops showing positive total profits.

The production value of spring barley is normally higher on clay soils than other types of soil. This was however not the case in 2004, primarily due to a relatively lower yield compared to the other types of soil

Roughage

As in the previous year maize and temporary grass had the lowest net costs per feed unit, respectively DKK 1.25 and DKK 1.22. Silage cereals and fodder beet had the highest net costs of DKK 1.77 and 1.70, cf. table IV. Yield of silage cereals, however, does not include follow-up crops and hence the price per feed unit will decrease depending on the use of the field after harvest.

However, in the light of the roughage yield in 2004 the removal of subsidies will make net costs of silage cereals DKK 0.50-0.52 more expensive per feed unit than the second most expensive roughage crops, permanent grass and fodder beet, cf. Table IV and 5.

Cattle

Labour income from dairy cows was DKK 106 per hour, cf. figure 3, which was DKK 32 lower than the year before. Labour income of suckler cows and rearing cattle showed negative labour income per hour of DKK -28 and DKK -264 respectively. The labour income from bulls for fattening rose from DKK 86 to DKK 153 per hour primarily due to a rise in production value.

In large herds of dairy cows, fewer hours are used per cow than among smaller size groups, cf. table V, which is due to economies of scale.

Costs are highest in small herds, because of a higher labour input cf. table 7.1 and 7.2. This is the main reason why labour income per hour is higher in large herds than in small. However, variability is high also within size groups.

Pigs

In 2004 economic results for both sows with piglets and baconers improved as labour income per hour rose from DKK -6 to 91 and from DKK -75 to -27 respectively, cf. table 9. The positive development can be explained mainly by higher prices of piglets and baconers.

Costs generally varied little within the different size groups in herds with sows and piglets. However the production value of sows and piglets was higher in large herds than in small because of more piglets per sow in the large herds. Total profit improved in 2004 but was nevertheless still negative for all size groups although there was considerable variation within the different groups.

For herds with baconers total profit was negative for all size groups. Production value only showed minor differences among the size groups, but costs decreased with increasing size of the herds, cf. table VII. Again variation within the size groups was significant.

The number of herds is still decreasing for both sows with piglets and baconers while the average size of the herds is increasing. The number of sows increased from 234 to 255 per herd while the number of baconers produced per herd rose from 2,690 to 2,948.

Poultry and mink

Labour income fell for laying hens, but rose for broilers, cf. figure 4. However, the relatively small sample of holdings and differences between types of production leave no room for further statistical analysis.

Labour income from mink rose from DKK 124 per hour in 2003 to DKK 204 in 2004. The improved economic result was caused by higher fur prices.

Returns from the main enterprises

In order to throw light on the relative shares of production values and resources, contributions from main enterprises are shown in tables 10-14. The situation for an average conventional holding, and for subgroups, is shown.

The average gross margin I per holding amounted to DKK 1,326,000, corresponding to a 1 % increase compared to 2003, cf. table 10. This can be explained by a slightly larger increase in production value compared to total costs. The structural development continued and the average holding reached a total of 111 hectares in 2004 compared to 103 hectares in 2002.

The relative contributions to some major entries in 2004 are shown in table 10.1. It shows that the production of sugar beet and potatoes occupied 4.6 % of the labour input and 2.3 % of the capital input, but contributed with 17.4 % of the labour income.

From the relative distribution of direct subsidies it can be seen that cereals, peas, rape and set-aside got the largest part of these subsidies followed by cattle and roughage.

Steady state organic holdings

Results from steady state organic holdings and for comparable groups of conventional holdings are shown in tables 15.1-18.2. Criteria for comparable groups are that age of holder and size of enterprise are similar to those of the organic holdings, so that differences in economic results can be attributed to whether the holding is organic or conventional.

Cereals

Looking at the production of organic cereals it can be seen that production value fell from 2003 to 2004 due to lower prices. Since a minor increase in costs also had to be faced labour income per hour dropped from DKK 63 to 12.

The yield of cereals of organic holdings was 40.1 quintals per hectare in 2004, which was 17.5 quintals less than in conventional production, cf. table 15.1. Because of higher product prices and subsidies, the total production value was DKK 503 higher on organic holdings, cf. table 15.2. This would change should subsidies be removed, and production value would be DKK 223 lower in organic production than in conventional.

The difference between organic and conventional production appears particularly among variable costs. Conventional holdings used almost half of their variable costs of DKK 3,325 per hectare for fertilisers and chemicals and almost a quarter for contract operations, cf. figure 6 and table 15.2. Organic holdings, with variable costs of DKK 2,585, spent more on contract operations and seed than conventional holdings, but only 13 % on organic fertilisers. Thus the distribution of variable costs illustrates the difference in production method.

Roughage

A comparison of the roughage area available per cow on organic and conventional holdings reveals one significant difference. On organic holdings the area of grass makes up 0.6 hectare per cow which is almost twice as much as on conventional holdings where the equivalent area adds up to 0.33 hectare, cf. table 18.1. Maize and silage cereals show almost no differences; 0.34 hectare per cow on organic holdings and 0.35 on conventional.

Net costs for temporary grass and silage cereals were 4-5 % higher per feed unit on organic holdings compared to conventional holdings.

Milk production

The number of organic dairy farms decreased for the third consecutive year. However, the decrease was smaller than during the previous years leading to a total number of 540 holdings, cf. table 18.1. The number of cows is almost unchanged at 91 cows per holding.

Labour income per hour fell by 8 % to DKK 92 which is still almost twice as much as for comparable conventional holdings.

Economies of scale is significant on the organic holdings, cf. table 18.2. In the group with a minimum of 80 cows per holding labour income reached DKK 107 per hour compared to DKK 60 per hour for holdings with less than 80 cows per holding. This is mainly due lower costs per cow, although higher production value also contributes to this result.

Summary tables – all full-time holdings

In tables 19-26, results for all full-time holdings (conventional and organic) for major enterprises are shown for the years 1995-2004. On the home page of FOI (www.kvl.foi.dk), results from 1991-2004 can be found for several enterprises.

The average size of production unit is rising for most enterprises, cf. figure 7. The structural development has been particularly significant in pig and dairy production. Both the number of livestock and the agricultural area has increased.

Milk production has had the most stable labour income, while that of pig production has been the most variable due to the fact that pig prices to a large extent are subject to market mechanisms.