

Fødevareøkonomisk Institut

Serie A nr. 90

# Landbrugs- regnskabsstatistik 2005

Agricultural  
Account Statistics  
2005

København 2006

**Signatur-  
forklaring**

- Nul eller mindre end ½ af den anvendte enhed
- Tal kan efter sagens natur ikke forekomme
- .. Oplysning for usikker, giver ingen mening eller udeladt af diskretionshensyn
- ... Oplysning foreligger ikke
- Vandret eller lodret streg markerer databrud i en tidsserie. Oplysningerne fra før og efter databrudet er ikke fuldt sammenlignelige

Som følge af afrunding kan summen af tallene i tabellerne afvige fra totalen

**Symbols**

- Nil or less than half the final digit shown
- Not applicable
- .. Available information not conclusive or not disclosable
- ... Data not available
- Horizontal or vertical line indicates break in series, which means that data before and after break in series are not fully comparable

Due to rounding, the figures given for individual items do not necessarily add up to the corresponding totals shown.

## Indholdsfortegnelse:

|  |    |
|--|----|
| Forord .....   | 3  |
| Landbrugenes økonomi 2005 .....  | 5  |
| Tabel 1.1 Alle bedrifter: Ressourcer og høstudbytte .....                            | 22 |
| Tabel 1.2 Alle bedrifter: Resultatopgørelse .....                                    | 23 |
| Tabel 1.3 Alle bedrifter: Investeringer, finansiering og balance .....               | 24 |
| Tabel 1.4 Alle bedrifter: Familiens indkomst, opsparing og egenkapital .....         | 25 |
| Tabel 2 Alle bedrifter: Arealgrupper .....   | 26 |
| Tabel 3 Alle bedrifter: Økonomiske størrelsesgrupper (ESE) .....                     | 27 |
| Tabel 4 Alle bedrifter: Regioner .....   | 28 |
| Tabel 5.1 Alle heltidslandbrug: Ressourcer og høstudbytte .....                      | 30 |
| Tabel 5.2 Alle heltidsbedrifter: Resultatopgørelse .....                             | 31 |
| Tabel 5.3 Alle heltidsbedrifter: Investering, finansiering og balance .....          | 32 |
| Tabel 5.4 Alle heltidsbedrifter: Familiens indk., opsparing og egenkapital .....     | 33 |
| Tabel 6 Heltidsbedrifter: Planteavl .....  | 34 |
| Tabel 7 Heltidsbedrifter: Kvægavl .....  | 35 |
| Tabel 8 Heltidsbedrifter: Svin, fjerkræ m.v. ....                                    | 36 |
| Tabel 9.1 Heltidsbedrifter: Svin .....   | 37 |
| Tabel 9.2 Heltidsbedrifter: Svin, specialiserede bedrifter .....                     | 38 |
| Tabel 10 Heltidsbedrifter: Pelsdyr .....   | 39 |
| Tabel 11 Heltidsbedrifter: Driftsformer opdelt efter årsværk .....                   | 40 |
| Tabel 12 Heltidsbedrifter: Alders- og årsværksgrupper .....                          | 41 |
| Tabel 13.1 Alle deltidsbedrifter: Ressourcer og høstudbytte .....                    | 42 |
| Tabel 13.2 Alle deltidsbedrifter: Resultatopgørelse .....                            | 43 |
| Tabel 13.3 Alle deltidsbedrifter: Investering, finansiering og balance .....         | 44 |
| Tabel 13.4 Alle deltidsbedrifter: Familiens indkomst, opsparing og egenkapital ..... | 45 |
| Materialeudvælgelse og beregningsmetoder .....                                       | 46 |
| Ordforklaring/table translations .....   | 49 |
| The economics of agricultural holdings 2005 .....                                    | 57 |

## Forord

Denne regnskabsstatistik er baseret på en stikprøve omfattende 1.904 regnskaber, der repræsenterer en population på 38.904 landbrug. I stikprøven indgår 1.776 regnskaber med privatøkonomi for landmandsfamilien. Regnskabsmaterialet danner ikke kun grundlag for statistikken, men opfylder også de danske forpligtelser over for EU's informationsnet for landøkonomisk bogføring. De udvalgte regnskaber følger alle kalenderåret. Bundgrænsen for populationen og dermed for de udvalgte landbrug er et areal i omdrift på 10 ha. Landbrug med under 10 ha er dog medtaget, såfremt bedriftens samlede standarddækningsbidrag i 2005 overstiger 8 Europæiske StørrelsesEnheder (ESE). Denne gruppe omfatter især bedrifter med pelsdyr.

I 2005 blev størstedelen af EU-støtten til landbrugsprodukter afkoblet fra produktionen. Tabellerne i denne publikation er som følge heraf revideret, så kun koblet støtte i form af støtte til protein- og energiafgrøder, industrikartofler samt præmier til handyr og moderfår indgår i bruttoudbyttet. Udbetalinger fra enkeltbetalingsordning og øvrige generelle tilskud medregnes under finansieringsposterne og indgår således i driftsresultatet. Værdien af betalingsrettigheder indgår i 2005 fortsat i den offentlige vurdering af fast ejendom og dermed i landbrugsaktiverne. På [www.kvl.foi.dk/Statistik/Landbrug.aspx](http://www.kvl.foi.dk/Statistik/Landbrug.aspx) findes flere detaljerede tabeller, samt en udførlig beskrivelse af udvælgelse og de anvendte metoder.

Med publiceringen rettes en tak til de landbrugere, der har stillet regnskab til rådighed og til de regnskabskontorer, der har forestået indberetningen. Regnskaberne er primært opsamlet fra regnskabssystemet Ø90, der anvendes af hovedparten af de regnskabsførende landbrug. Landbrugenes regnskaber er sammenkørt med data om støtteudbetalinger fra Direktoratet for Fødevareerhverv. Bearbejdningen af de indkomne data er foretaget af instituttets statistiske afdeling, hvor Henning Porskrog har foretaget den repræsentative udvælgelse og opvejning af regnskabsmaterialet, mens den øvrige databehandling er foretaget af Benny Balle, Dorte Nielsen, Inger Larsen, Jeppe Strandgaard, Peter Vig Jensen, Steffen Møllenberg, Svend Sørensen og Henrik Bolding Pedersen. Arbejdet er koordineret af sidstnævnte, som sammen med statistikchef Vøgg Løwe Nielsen har redigeret publikationen.

Fødevareøkonomisk Institut, september 2006.

Søren E. Frandsen

## Landbrugenes økonomi 2005

### Højere driftsresultat for heltidsbedrifter

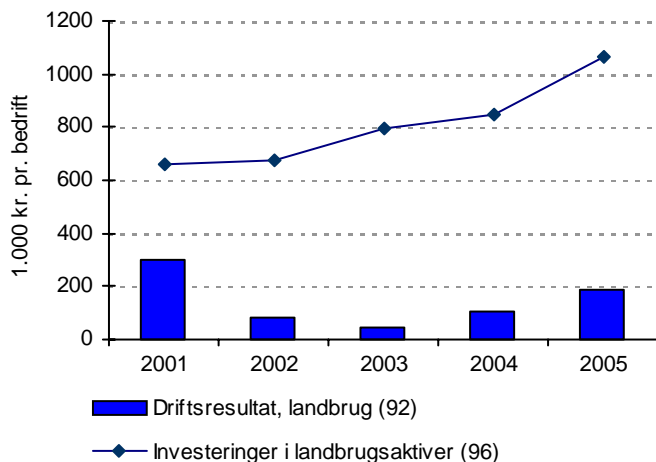
Driftsresultatet for heltidslandbrugene steg med 79.000 kr. til 184.000 kr. pr. bedrift, jf. tabel 5.2 og figur 1. Den afkoblede landbrugsstøtte, der er udbetalt via enkeltbetalingsordningen, indgik i driftsresultatet med 278.000 kr. pr. heltidsbedrift. Driftsresultatet skal dække aflønning af brugerfamiliens arbejds- og kapitalindsats.

### Bemærkelsesværdig stigning for bedrifter med pelsdyr

Fremgangen skyldes bedre driftsresultater for bedrifter med husdyr, mens resultatet for rene planteavlsbedrifter var ringere end i 2004. For bedrifter med pelsdyr var udviklingen især bemærkelsesværdig, idet driftsresultatet for andet år i træk er næsten fordoblet til at udgøre 952.000 kr. pr. heltidsbedrift i 2005. Resultatet er det markant bedste blandt driftsformerne. For bedrifter med kvæg steg resultatet til 222.000 kr. og for svin til 62.000 kr. For kvægbedrifterne udgør konjunktur på besætningen 64.000 kr. i 2005 i modsætning til -12.000 kr. i 2004. Konjunkturen er ikke indregnet i driftsresultatet, jf. senere og afsnittet om materialeudvælgelse og beregningsmetoder.

### Konjunktur på kvægbesætninger

Figur 1. Driftsresultat og investeringer, heltidsbedrifter 2001-2005



Kilde: Tabel 5.2 og tabel 5.3.

Anm.: Tallet i parentes henviser til ordforklaringen.

**Lille nedgang i driftsresultatet for deltidsbedrifter**

Strukturudviklingen betød, at antallet af heltidsbedrifter faldt med 1.800 bedrifter til 16.514 bedrifter, men antallet af deltidsbedrifter udviste en tilsvarende stigning til 22.329 bedrifter. Den samlede population af landbrug, der indgår i statistikken, er derfor næsten uændret. For deltidsbedrifterne var der en lille tilbagegang i driftsresultatet på 3.000 kr. til -41.000 kr.

**Fortsat stigende investeringer og låneoptagelse**

Investeringerne i landbrugsaktiver var fortsat stigende for heltidsbedrifterne i 2005, jf. tabel 5.3 og figur 1. Af den samlede investering på 1.065.000 kr. i landbrugsaktiver pr. heltidsbedrift var de største poster køb af jord og bygninger for 436.000 kr. samt inventar for 298.000 kr. Af de samlede investeringer blev ca. tre fjerdedele lånefinansieret, hvoraf låneoptagelse i realkredit og banker udgjorde 1.172.000 kr. i gennemsnit pr. heltidsbedrift.

**Lidt flere bedrifter i populationen**

**Alle landbrug**

Antallet af landbrug inden for statistikkens undersøgelsesområde, dvs. med mindst 10 hektar eller væsentlig husdyrproduktion, steg en anelse fra 38.771 i 2004 til 38.904 bedrifter i 2005. Det er en ny vending i strukturudviklingen, som Danmarks Statistik forklarer med overgangen fra hektarstøtte til enkeltbetaling, hvor flere især små bedrifter, der hidtil har været ”passive” med bortforpagtning af jorden, har hjemtaget forpagtningen og dermed igen er aktive i tællingsforstand. Forskydningen i retning af flere deltidsbrug har medført, at ressourceindsatsen som gennemsnit af alle landbrug er lidt lavere i 2005 end året før. Dette påvirker dermed også de øvrige gennemsnitstal for alle landbrug. For 2005 blev der udbetalt afkoblet støtte til 69.179 bedrifter ifølge Direktoratet for Fødevareerhverv. Da støtten gives helt ned til ejendomme med 0,3 hektar (3.000 m<sup>2</sup>) betyder det, at der er udbetalt støtte til ca. 30.000 bedrifter, der ikke indgår i statistikkens undersøgelsesområde, der ellers dækker stort set hele landbrugsproduktionen.

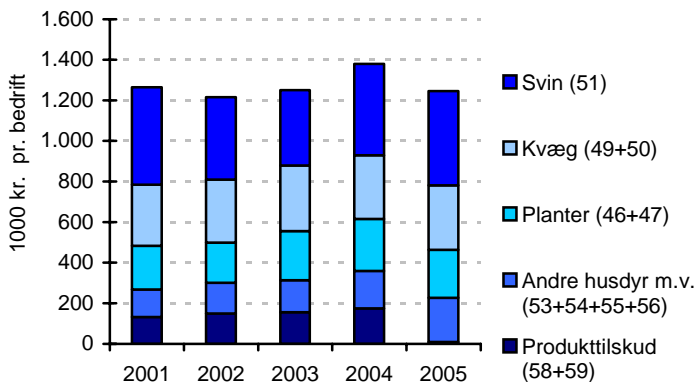
**Forskydningen i retning af flere deltidsbrug giver lavere ressourceindsats pr. landbrug i 2005**

Landbrugsaktiverne udgjorde ved årets begyndelse 7,6 mio. kr. pr. bedrift, hvoraf fast ejendom i form af jord og bygninger udgjorde 6,3 mio. kr., jf. tabel 1.1.

### Bruttoudbyttet faldt 10 pct. som følge af afkobling af landbrugsstøtten

Bruttoudbyttet faldt med 133.000 kr. til 1.247.000 kr. pr. bedrift, jf. tabel 1.2 og figur 2. Forklaringen findes i afkoblingen af landbrugsstøtten, hvor der blev udbetalt 158.000 kr. pr. bedrift i 2005. For almindelige betalingsrettigheder, der svarer til afkoblet hektarstøtte for korn, blev udbetalingen efter reduktioner og graduering 2173 kr. pr. støtteberettiget hektar. Hertil kommer evt. yderligere afkoblet støtte, fx svarende til tidligere kvæg- og mælkepræmier. Da den afkoblede støtte i sagens natur ikke er knyttet til årets produktion, medtages den ikke i bruttoudbyttet. Enkelte tilskud medtages under bruttoudbytte, idet der stadig udbetales produktionsafhængig støtte til protein- og energiafgrøder samt industrikartofler, og for husdyrprodukterne til ungtyre/stude og moderfår. I 2005 er disse produkttilskud de eneste, der figurerer i variablene 58 og 59, mens der i årene forud også indgår hektarstøtte til korn m.v.

Figur 2. Bruttoudbyttets fordeling, alle bedrifter 2001-2005



Kilde: Tabel 1.2.

### Driftsomkostningerne steg som følge af højere energipriser

Driftsomkostningerne steg med 11.000 kr. til 1.130.000 kr. pr. bedrift, jf. tabel 1.2. Der var lidt mindre udgifter til foderstoffer pr. bedrift som følge af færre husdyr på den gennemsnitlige bedrift, og stigningen i de samlede driftsomkostninger kan derfor især henføres til energipriserne.

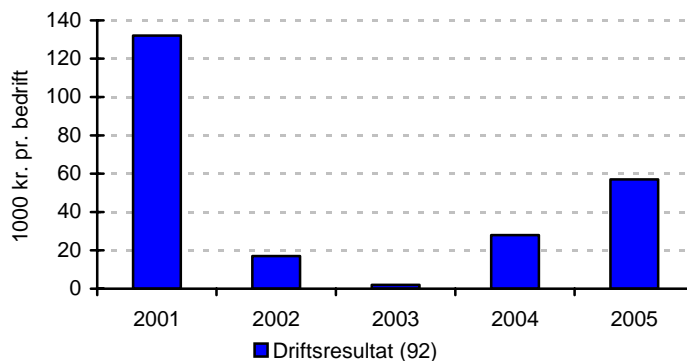
### Lavere renteudgifter og højere driftsresultat

Nettorenteudgifterne faldt med 16.000 kr. til 227.000 kr., bl.a. som følge af et fald i den effektive obligationsrente på næsten et halvt procentpoint til 3,49 pct., jf. *Jordbrugets prisforhold 2005*. Efter tillæg af generelle driftstilskud på 167.000 kr., hvoraf enkeltbetalingsordning som før nævnt stod for 158.000 kr., blev driftsresultatet 57.000 kr., jf. figur 3.

### Stor variation

Det gennemsnitlige driftsresultat dækker over en betydelig variation, idet driftsresultatet for dårligste fjerdedel var -272.000 kr., mens driftsresultatet for bedste fjerdedel var 500.000 kr., jf. tabel 1.2.

**Figur 3. Driftsresultat, alle bedrifter 2001-2005**



Kilde: Tabel 1.2.

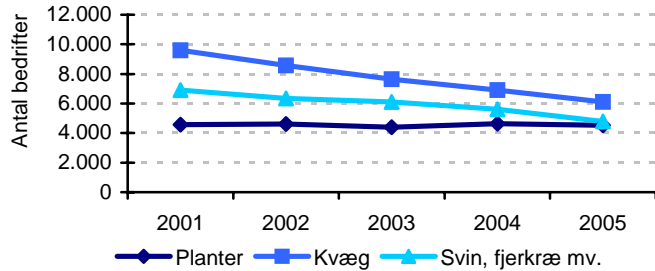
### Fortsat kraftig strukturudvikling blandt bedrifterne med husdyr

#### Heltidslandbrug

Antallet af heltidsbedrifter faldt med 1.800 til 16.575 i 2005, jf. tabel 5.1. Heraf er 1.420 bedrifter svarende til 8,6 pct. med i FOI's stikprøve. Mens det samlede antal bedrifter udviste en lille stigning, er den kraftige strukturudvikling blandt heltidsbedrifterne dermed fortsat. Der bliver fortsat færre heltids kvæg- og svinebedrifter, henholdsvis 11 og 15 pct. færre i 2005, jf. figur 4. Antallet af heltidsbedrifter med planteavl er mere stabilt med omkring 4.500 bedrifter hvert år, hvilket bl.a. kan tilskrives husdyrbrugere, der stopper husdyrproduktionen, men fortsat driver jorden.



**Figur 4. Antal heltidsbedrifter: Planteavl, kvæg og svin 2001-2005**

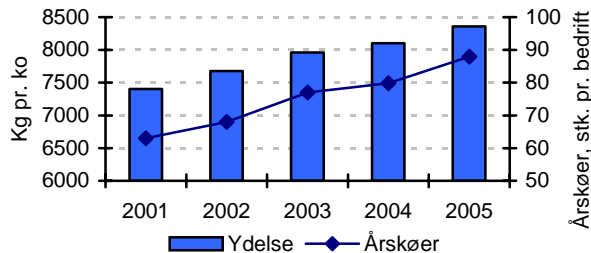


Kilde: Tabel 6, 7 og 8.

### Stigende besætningsstørrelse - især for smågri-seproducenter

Faldet i antallet af bedrifter modsvarede af en stigning i arealanvendelsen fra 111 til 114 hektar, mens der også var betydelige stigninger i den gennemsnitlige besætningsstørrelse. For malkekvægbedrifterne er antallet af årskøer steget til 88 med en gennemsnitlig ydelse på 8.358 kg EKM mælk, jf. figur 5. For besætninger med søer og smågrise er det gennemsnitlige antal af årssøer i løbet af 5 år øget fra 301 til 479 stk. i 2005, mens antallet af leverede slagtesvin fra bedrifter med indkøb af smågrise er steget fra 3.710 til 5.608 stk. i løbet af 5 år, jf. figur 6.

**Figur 5. Malkekøer og mælkeydelse, heltidskvægbedrifter 2001-2005**



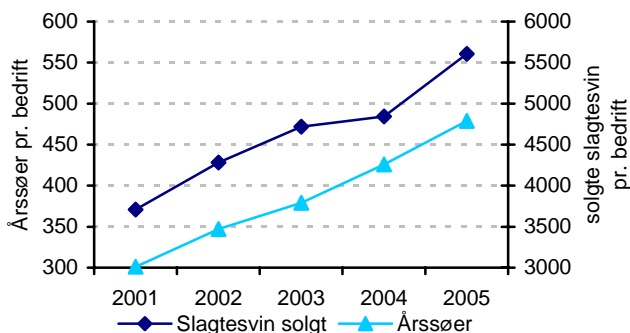
Kilde: Tabel 7 og detaljerede tabeller for heltidsbedrifter med kvæg på [www.kvl.foi.dk](http://www.kvl.foi.dk).

### Større bruttoudbytte især fra mælk, svin og pelsdyr

Bruttoudbyttet steg for alle heltidsbedrifter under ét med 9.000 kr. til 2.631.000 kr., jf. tabel 5.2. For planteproduktionen var høstudbyttet på niveau med 2004, dog undtaget raps, der var noget under det store høstudbytte pr. hektar i 2004. Priserne på planteprodukter som helhed var 11 pct. lavere, jf. *Jordbrugets*

*prisforhold 2005*. Sammenholdt med den øgede arealanvendelse pr. heltidsbedrift gav det samlet en lille nedgang i bruttoudbyttet fra planteproduktionen. Herudover faldt de direkte tilskud til planteproduktionen fra 225.000 kr. i 2004 til 5.000 kr. i 2005 og består nu næsten udelukkende af tilskud til industrikartofler. Bruttoudbyttet fra mælk steg med 58.000 kr. til 611.000 kr. som følge af førnævnte flere køer med højere ydelse, da den gennemsnitlige mælkepris faldt fra 2,25 til 2,22 kr. pr. kg (både konventionel og økologisk mælk). Priserne på svinekød var næsten de samme i 2005 og 2004, og stigningen i bruttoudbyttet for svin på 138.000 kr. til 1.058.000 kr. pr. heltidsbedrift kan derfor tilskrives en større mængde. For pelsdyr steg priserne for minkskind med 3 pct., mens bruttoudbyttet som følge af flere solgte skind steg med 44.000 kr. til 190.000 kr., jf. tabel 5.2. De direkte tilskud til husdyrproduktionen faldt med 61.000 til 10.000 kr. og består nu næsten udelukkende af tilskud til slagtekalve.

**Figur 6. Årssøer og slagtesvin, heltidssvinebedrifter 2001-2005**



Kilde: Detaljerede tabeller for heltidsbedrifter med svin på [www.kvl.foi.dk](http://www.kvl.foi.dk). Serien for årssøer er baseret på grupperingen med søer og salg af smågrise, mens serien for solgte slagtesvin er baseret på grupperingen med salg af slagtesvin på basis af indkøbte smågrise.

### Større driftsomkostninger

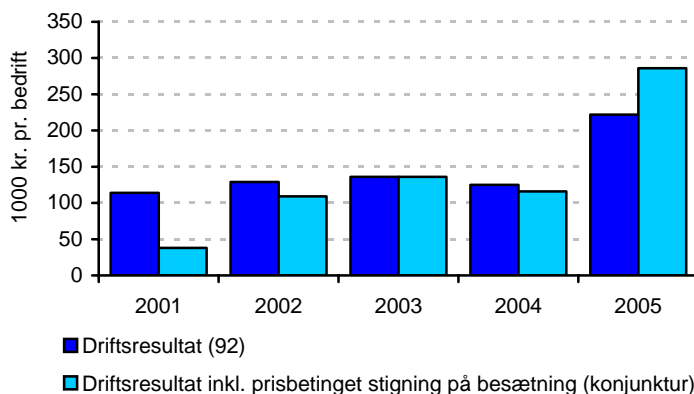
Driftsomkostningerne steg med 201.000 kr. til 2.293.000 kr., hvilket blandt andet skyldes en stigning på 46.000 kr. til foderstoffer og 29.000 kr. til energi. Prisen på dieselolie steg 30 pct., mens prisen for foderstoffer faldt med 5 pct., jf. *Jordbrugets prisforhold 2005*. Herudover steg bygningsafskrivningerne med

16.000 kr. og omkostningen til lønnet arbejdskraft med 23.000 kr. på baggrund af 130 flere timer ansat medhjælp pr. heltidsbedrift. Endelig faldt ejendomsskatterne med 3.000 kr. trods større areal, som følge af lavere grundskyldspromiller for landbruget.

**Driftsresultatet steg til 184.000 kr.**

Driftsresultatet før renter faldt dermed 192.000 kr. til 338.000 kr., jf. tabel 5.2. Nettorenteudgifterne steg med 6.000 kr. til 449.000 kr. som følge af højere gæld, mens generelle tilskud steg som følge af enkeltbetalingsordningen til 295.000 kr. Efter renter og tilskud blev driftsresultatet 184.000 kr., hvilket var 79.000 kr. mere end i 2004.

**Figur 7. Driftsresultat uden og med konjunktur, heltidsbedrifter med kvæg 2001-2005**



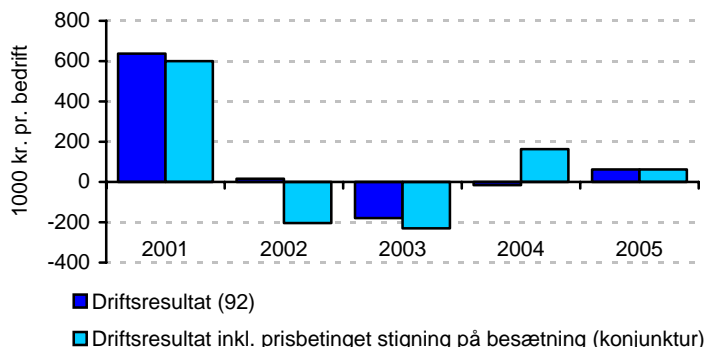
Kilde: Tabel 7 og detaljerede tabeller for heltidsbedrifter med kvæg på [www.kvl.foi.dk](http://www.kvl.foi.dk).

**I denne statistik er driftsresultatet ikke påvirket af ændringer i statuspriser på besætning og beholdninger**

Den foreliggende regnskabsstatistik adskiller sig fra den ny regnskabspraksis i landbruget, hvor prisændringer på besætningen og planteavlsbeholdninger (konjunktur) indregnes i årets resultat. I figur 7 og 8 er de seneste 5 års driftsresultater sammenlignet med og uden konjunktur. I år med store ændringer i statuspriserne får konjunktoren størst indflydelse, fx vil indregning af de prisbetingede stigninger på besætningen forbedre driftsresultatet med 64.000 kr. for kvægbedrifterne i 2005, mens det modsat ville blive 76.000 kr. ringere i 2001, hvor statuspriserne faldt fra primo til ultimo. For bedrifter med svin har konjunktoren ingen betyd-

ning i 2005, da statuspriserne var næsten ens primo og ultimo regnskabsåret.

**Figur 8. Driftsresultat med og uden konjunktur, heltidsbedrifter med svin 2001-2005**



Kilde: Tabel 9.1 og detaljerede tabeller for heltidsbedrifter med svin på [www.kvl.foi.dk](http://www.kvl.foi.dk).

### Driftsresultatet betydeligt bedre for pelsdyrbedrifter end for øvrige driftsformer

Driftsresultatet varierede betydeligt mellem driftsformerne, jf. figur 9. Driftsresultatet skal dække brugerfamiliens arbejde og forrente egenkapitalen. Til sammenligning anvendte brugerfamilien omkring 2100 timer på rene planteavlsbedrifter og bedrifter med pelsdyr, mens der anvendtes ca. 2600 timer på bedrifter med svin, fjerkræ mv., og 2800 timer på kvægbrug, jf. de mere detaljerede tabeller på [www.kvl.foi.dk](http://www.kvl.foi.dk). Langt det bedste driftsresultat blev opnået af heltidsbedrifter med pelsdyr med 952.000 kr. Det er i øvrigt denne driftsform, der har haft det bedste driftsresultat i 4 ud af de seneste 5 år – kun i 2001, hvor svinepriserne toppede, blev pelsdyrdriftsformens driftsresultat overgået. Udsigterne for 2006 ser tilmed endnu bedre ud med højere priser på pelsdyrauktionerne. Pelsdyrbedrifternes resultat opnås med en væsentlig lavere kapitalbinding, idet der i gennemsnit kun knytter sig 17 hektar til en heltidsbedrift med pelsdyr, og avlsbygningerne samtidig er relativt billige at opføre. På grund af de mindre brug har pelsdyrbedrifterne imidlertid heller ikke kapitalgevinster på fast ejendom i samme størrelsesorden som de øvrige driftsformer. I 2005 var der også en betydelig fremgang for kvægbedrifterne, hvor driftsresultatet blev forbedret med 97.000 kr. til 222.000 kr., jf. tabel 7. For bedrifterne med svin, fjerkræ mv. forbedredes drifts-

### Fremgang for kvæg og svin...

### ... tilbagegang for planteavl

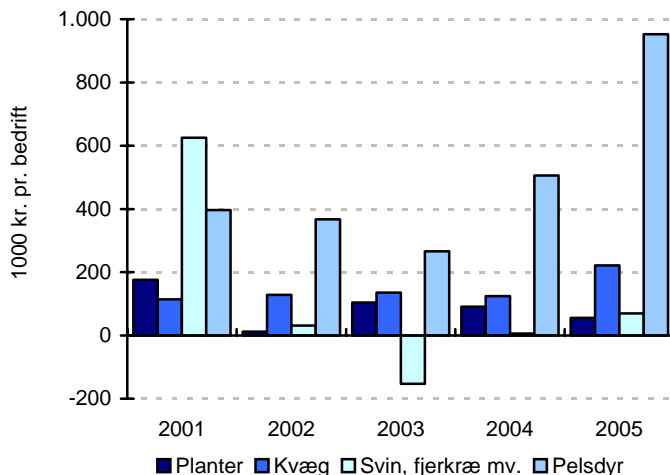
resultatet med 64.000 kr. til 70.000 kr., jf. tabel 8, mens driftsresultatet for heltidplanteavlere gik tilbage med 35.000 kr. til 56.000 kr., jf. tabel 6.

### Høj beregnet rentebelastning

Lønningsevnen pr. time viser ovenstående på en lidt anden måde. I beregningen af lønningsevnen tillægges omkostningen til lønnet arbejdskraft til driftsresultatet og der fratrækkes en 4 pct. forrentning af kapitalen og den faktiske forpagtningsafgift. Herefter divideres med det samlede antal arbejdstimer. Med den kraftige prisudvikling på aktiverne (kapitalen – især jord) og det samtidige rentefald i 2004 og 2005 ligger den beregnede forrentning af kapitalen et stykke over de faktiske nettorenteudgifter i de to år. For 2005 viser lønningsevnen pr. time 285 kr. for pelsdyrbedrifterne, mens lønningsevnen pr. time blev negativ med -23 kr. pr. time for de kapitalintensive planteavlsbedrifter.

### Høj lønningsevne for pelsdyr, men negativ for planteavl

Figur 9. Driftsresultat for driftsformer, heltidsbedrifter 2001-2005

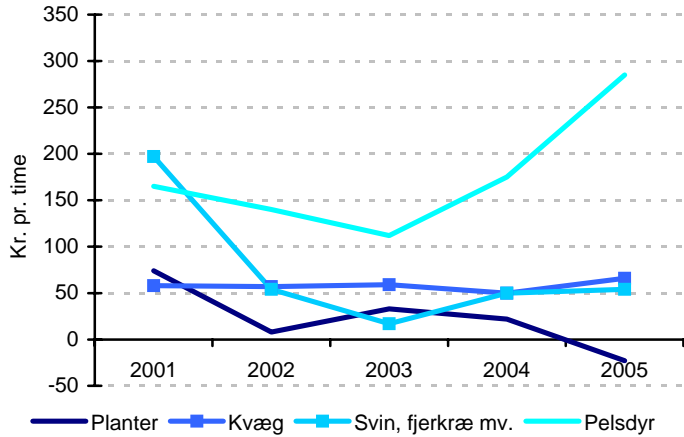


Kilde: Tabel 6, 7, 8 og 10.

### Større investeringer

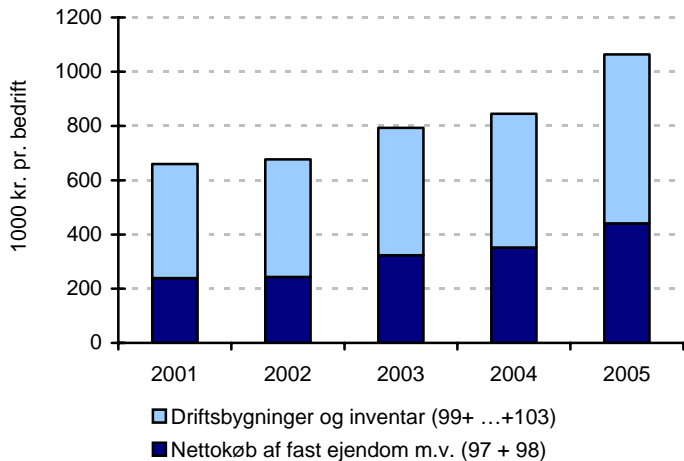
Investeringerne steg med 452.000 kr. til 1.604.000 kr. pr. heltidsbedrift, hvoraf 1.065.000 kr. var i landbrugsaktiver, jf. tabel 5.3 og figur 11.

**Figur 10. Lønningsevne, heltidsbedrifter 2001-2005**



Kilde: Tabel 6, 7, 8 og 10.

**Figur 11. Investering i landbrugsaktiver, heltidsbedrifter 2001-2005**



Kilde: Tabel 5.3.

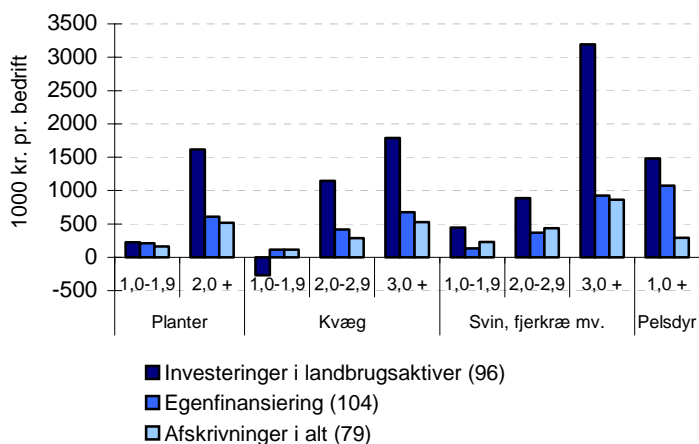
### Størst investeringer på svinebedrifter

Investeringerne var som i de foregående år størst på svinebedrifterne, hvor nedslidningen af produktionsapparatet repræsenteret ved afskrivningerne også er større. I figur 12 er investeringer i landbrugsaktiver, egenfinansiering og afskrivninger fordelt ud på årsværksgrupper. Det ses tydeligt, at der er kraftige investeringer

## Negative investeringer på mindre kvægbrug

på de største bedrifter, mens der investeres meget mindre på de mindre heltidsbrug med arbejdskraftbehov på 1 – 2 årsværk. Som i det foregående år var der for kvægbrug i denne gruppe direkte negative investeringer, hvilket skyldes, at mange mælkeproducenter har solgt deres mælkekvote m.v. Egenfinansieringen består, som det ses af figuren, overvejende af afskrivninger. For pelsdyrbedrifterne kan det bemærkes, at investeringerne i landbrugsaktiver i 2005 var flere gange større end afskrivningerne (nedslidningen) og større end i de foregående år. De seneste års gode driftsresultater har således bidraget til en øget investeringslyst, og har også bevirket en høj egenfinansieringsgrad.

**Figur 12. Investering og egenfinansiering, fordelt efter årsværk, heltidsbedrifter, 2005**



Kilde: Tabel 10 og 11.

## Realkreditlån med variabel rente mest populære i 2005

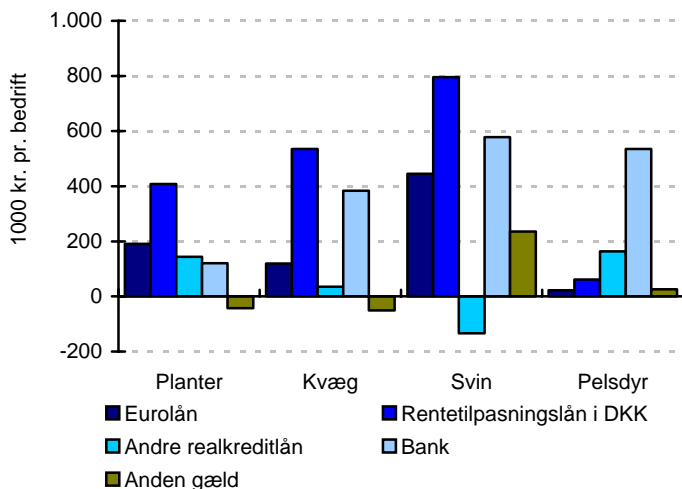
Realkreditlån med variabel rente i kroner, rentetilpasningslån, var den foretrukne finansieringsform i 2005, jf. figur 13. For heltidsbedrifter med husdyr blev der også optaget en del banklån. Af den samlede gæld for heltidsbedrifterne på 10,6 mio. kr., jf. tabel 5.3, er ca. 60 pct. med variabel rente.

## Banklån til pelsdyrbedrifterne

For pelsdyrbedrifterne var banklån den mest benyttede finansieringskilde, hvilket hænger sammen med, at værdien af fast ejen-

dom ikke er så stor i denne gruppe, hvilket begrænser muligheden for belåning med realkredit.

**Figur 13. Låntagning for driftsformer, heltidsbedrifter 2005**



Kilde: Detaljerede data på [www.kvl.foi.dk](http://www.kvl.foi.dk)

### Specialiserede svinebedrifter

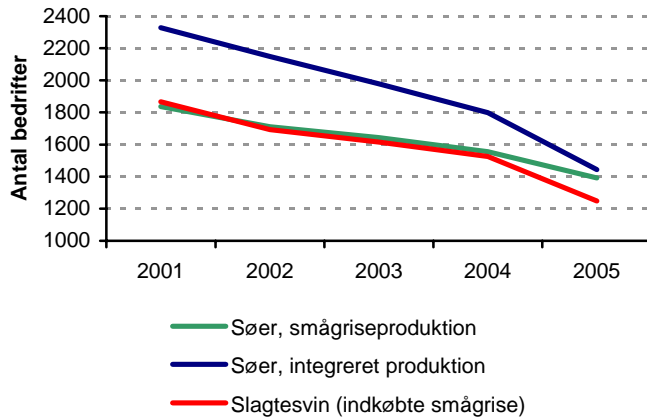
#### Særlige tabeller for specialiserede svinebedrifter

Grupperingen i tabel 8 og årsværksgrupperingen i tabel 11 indeholder gennemsnitstal for svinebedrifter, men inkluderer også bedrifter med ægproduktion, slagtekyllinger og blandede landbrug, der ikke falder i kategorierne planteavl, kvægavl eller pelsdyrproduktion. I tabel 9.1 og 9.2 er der derfor vist tal for rene, specialiserede svinebedrifter, hvor bedrifter med anden husdyrproduktion er sorteret fra. Det reducerer stikprøven fra 531 heltidsbedrifter (tabel 8) til 452 heltidsbedrifter (tabel 9.1 og 9.2). Tabel 9.2 viser en yderligere opdeling af de specialiserede svinebedrifter i grupperne: Søer med smågriseproduktion, søer med integreret produktion og endelig slagtesvin, baseret på indkøbte smågrise. Strukturudviklingen har været særlig kraftig blandt de integrerede bedrifter, hvor der både haves søer og opfedes slagtesvin, som det fremgår af figur 14, hvilket givet skyldes miljøkraverne i sammenhæng med udviklingen mod større bedrifter.

#### Særlig kraftig strukturudvikling for integrerede bedrifter

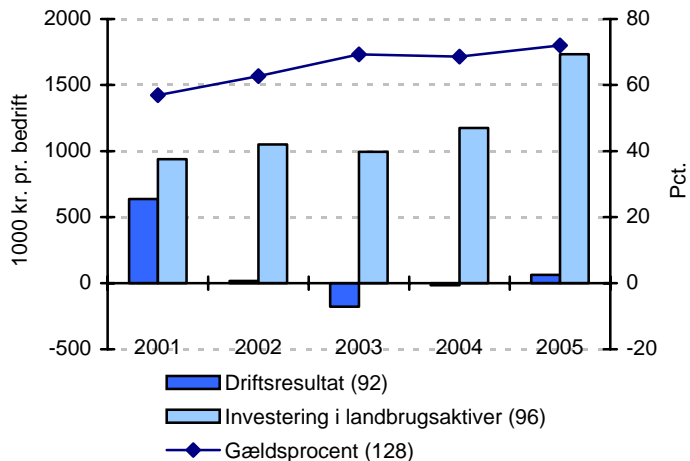


**Figur 14. Specialiserede svinebedrifter, 2001-2005**



Kilde: Tabel 9.2.

**Figur 15. Specialiserede svinebedrifter, driftsresultat, investeringer og gældsprocent, heltidsbedrifter 2001-2005**



Kilde: Tabel 9.1.

## Større bedrifter

Bruttoudbyttet for svin udviste en fremgang på godt 600.000 kr. til 3,6 mio. kr. navnlig som følge af en større produktion pr. bedrift, hvor antallet af dyreenheder steg med 25 til 201, jf. tabel 9.1. Driftsomkostningerne steg med 500.000 kr. til 3,7 mio. kr. og nettorentudgifterne til 621.000 kr. Generelle driftstilskud udgjorde 288.000 kr., heraf enkeltbetaling på 275.000 kr.

### Driftsresultatet udviste fremgang

Driftsresultatet for alle specialiserede svinebedrifter under ét blev herefter 61.000 kr. i 2005. Dette var en fremgang fra -16.000 kr. i 2004, jf. figur 15.

### Bedst resultat med integreret produktion

Resultatet var relativt bedst på svinebedrifter med søer og smågrise, hvor driftsresultatet blev 114.000 kr., mens det var 60.000 kr. for søer med integreret produktion og blot 5.000 kr. for rene slagtesvineproducenter, jf. tabel 9.2. Investeringerne var størst på bedrifter med so-besætninger, hvor der blev investeret knap 2 mio. kr. i mere jord, nye stalde og inventar. For alle svinebedrifter var der et behov for fremmedfinansiering på 1,9 mio. kr. i 2005, således at den samlede gæld steg til 14,6 mio kr. og gældsprocenten til 72.

### Stor stigning i an- tallet af deltids- brug

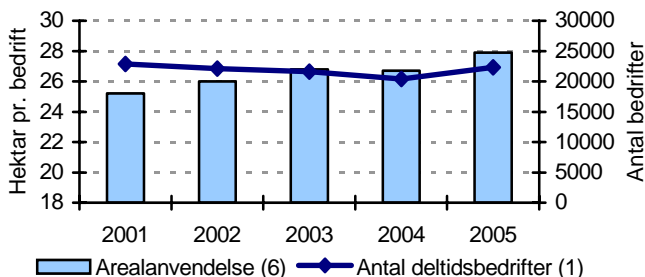
#### Deltidslandbrug

Antallet af deltidslandbrug steg med næsten 2.000 til 22.329 i 2005, mens arealanvendelsen pr. bedrift steg med 1,2 til 27,9 hektar, jf. tabel 13.1 og figur 16. Deltidsbedrifterne er koncentreret om planteavl, idet der kun er 8 dyreenheder i gennemsnit pr. bedrift. Af det dyrkede areal anvendtes 18 hektar til korn, 2,3 hektar til andre salgsafgrøder, 1,8 hektar til brak, mens de resterende 5,8 hektar var overvejende græs og lidt grovfoder.

### Kun lidt lønnet medhjælp

Arbejdsindsatsen var 863 timer i gennemsnit, hvoraf lønnet arbejdskraft kun udgør en ganske lille del – 19 timer i 2005.

Figur 16. Arealanvendelse og antal deltidsbedrifter, 2001-2005



Kilde: Tabel 13.1.

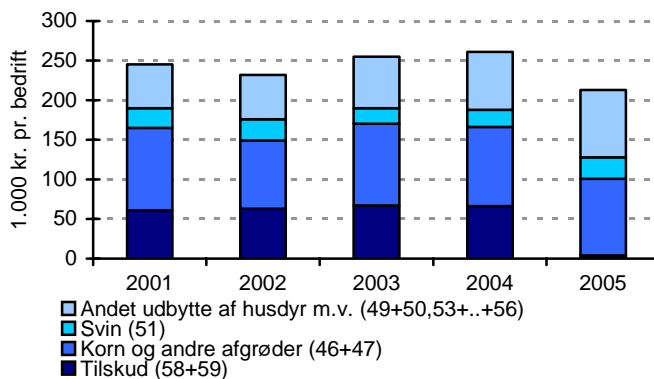
### Lavere bruttoudbytte

Bruttoudbyttet faldt med 47.000 kr. til 214.000 kr. især som følge af hektarstøttens ophør. Af bruttoudbyttet udgjorde planteavl 97.000 kr., husdyrproduktion 78.000 kr. og andre landbrugsindtægter (fx maskinstation eller udlejning af bygninger) 35.000 kr., jf. tabel 13.2 og figur 17.

### Stigende driftsomkostninger gav lavere driftsresultat

Der var stigende bruttoudbytte fra kvæg og svin, og det medførte større køb af foder, hvilket var medvirkende til, at driftsomkostningerne steg med 22.000 kr. til 264.000 kr. Driftsresultatet før renter faldt derfor med 69.000 kr. til -50.000 kr. Nettorenteudgiften vedrørende landbruget var 61.000 kr., mens deltidsbedrifterne i gennemsnit modtog generelle driftstilskud på 70.000 kr. (enkelbetaling 66.000 kr.). Herefter blev driftsresultatet -41.000 kr., hvilket var 3.000 kr. lavere end i 2004, jf. tabel 13.2.

**Figur 17. Bruttoudbyttets fordeling, deltidsbedrifter 2001-2005**



Kilde: Tabel 13.2.

### Den løbende indkomst steg for heltidsbedrifter, men faldt for deltidsbedrifter

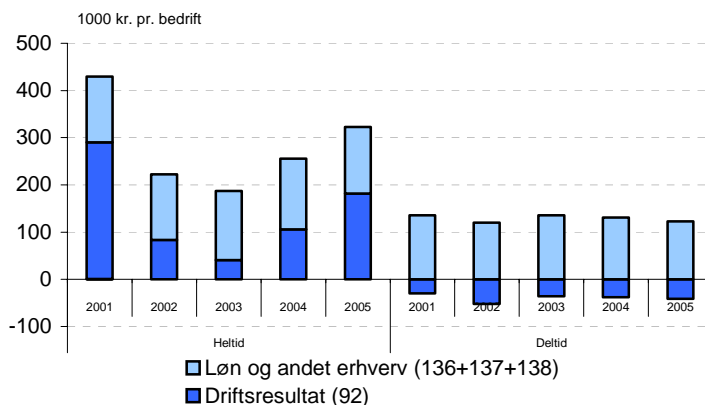
#### Familiens indkomst på heltids- og deltidsbedrifter

Af stikprøven findes der privatøkonomiske oplysninger for 1302 af de 1420 heltidsbedrifter og for 472 af de 484 deltidsbedrifter. Familiens indkomst, opsparing og egenkapital er belyst i tabellerne 5.4 og 13.4. For heltids- og deltidsbedrifterne blev driftsresultatet suppleret med indtjening uden for bedriften, jf. figur 18, samt pension, dagpenge og et beregnet overskud af brugerboligen, jf. tabel 5.4 og 13.4. For heltidsbedrifterne udgjorde driftsre-

### Betydelig variation heltidsbedrifter imellem

sultatet før renter fra landbrug, løn, pension m.v. 624.000 kr., mens der var generelle tilskud på 287.000 kr. og nettorenteudgifter på 471.000 kr. Herefter blev den løbende indkomst 441.000 kr., hvilket var 87.000 kr. mere end i 2004, jf. tabel 5.4. For deltidsbedrifterne udgjorde driftsresultatet før renter fra landbrug, andre erhverv og andre indkomstkilder tilsvarende 395.000 kr., mens der var generelle tilskud på 70.000 kr. og nettorenteudgifter på 84.000 kr. Herefter blev den løbende indkomst 381.000 kr., hvilket var 15.000 kr. mindre end i 2004, jf. tabel 13.4. Det kan bemærkes, at der er en betydelig variation i den løbende indkomst, idet gennemsnittet for heltidsbedrifter for den fjerdedel med den laveste indkomst var -137.000 kr., mens gennemsnittet for den fjerdedel med den højeste indkomst var 1.115.000 kr.

**Figur 18. Driftsresultat landbrug, indtjening uden for bedriften, hel- og deltidsbedrifter 2001-2005**



Kilde: Tabel 5.2, 5.4, 13.2 og 13.4.

### Størst indkomst på heltidsbedrifterne

Stigningen i driftsresultatet for heltidsbedrifterne betød, at den løbende indkomst i 2005 var højere end for deltidsbedrifterne, hvor det omvendte ellers var tilfældet i 2002-2004, jf. figur 19.

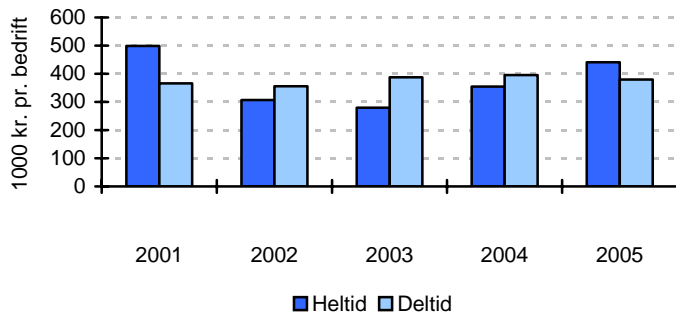
### Positiv opsparing for heltidsbedrifter

Af den løbende indkomst for heltidsbedrifter blev 109.000 kr. anvendt til skatter og 299.000 kr. til privatforbrug. Herefter blev den løbende opsparing på 33.000 kr., jf. tabel 5.4. For deltidsbedrifterne blev 120.000 kr. anvendt til skatter og 268.000 kr. til privatforbrug, hvorefter den løbende opsparing blev -7.000 kr.

**Stor positiv kapitalændring gav egenkapital på 5,6 mio. kr. ved årets udgang**

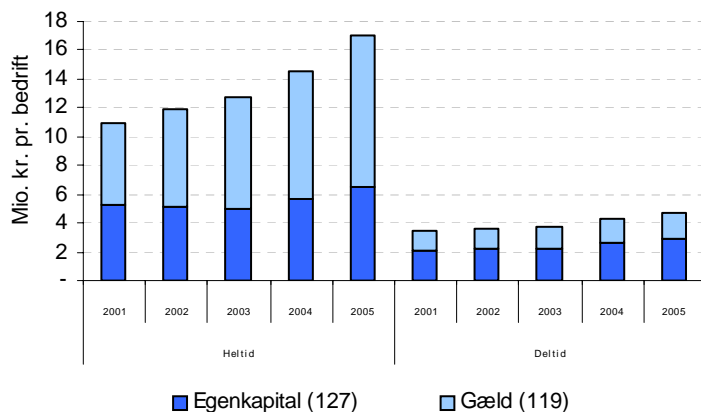
Egenkapitalen steg i løbet af året primært som følge af højere værdi af fast ejendom. Der var således positive kapitalændringer på aktiver på 467.000 og 109.000 kr. for henholdsvis heltids- og deltidsbedrifter, hvilket var hovedårsagen til årets egenkapitalforskydninger, jf. tabel 5.4 og 13.4. Egenkapitalen steg til 6,5 mio. kr. for heltidsbedrifter og 2,8 mio. kr. for deltidsbedrifter ved årets udgang, jf. figur 20, tabel 5.4 og 13.4. Set i forhold til gælden svarer det til en gældsprocent på hhv. 62 og 40, jf. tabel 5.3 og 13.3.

**Figur 19. Familiens løbende indkomst, heltids- og deltidsbedrifter 2001-2005**



Kilde: Tabel 5.4 og 13.4.

**Figur 20. Aktiver i selveje, ultimo, heltids- og deltidsbedrifter 2001-05**



Kilde: Tabel 5.4, 13.4 og detaljerede data på [www.kvl.foi.dk](http://www.kvl.foi.dk).

**Tabel 1.1 Alle bedrifter: Ressourcer og høstudbytte**

All holdings: Factor input and crop yields

|   | 2001                                  | 2002         | 2003         | 2004         | 2005         |
|---|---------------------------------------|--------------|--------------|--------------|--------------|
| 1 Antal bedrifter                           | 45 024                                | 42 873       | 40 922       | 38 771       | 38 904       |
| 2 Stikprøve                                 | 1 928                                 | 1 965        | 1 913        | 1 901        | 1 904        |
| <b>RESSOURCER</b>                           |                                       |              |              |              |              |
|   | ----- pr. bedrift . per holding ----- |              |              |              |              |
| <b>3 Landbrugsareal, ha, primo</b>          | <b>57</b>                             | <b>60</b>    | <b>62</b>    | <b>66</b>    | <b>65</b>    |
| 4 Selveje                                   | 42                                    | 44           | 45           | 47           | 48           |
| 5 Forpagtning                               | 14                                    | 16           | 17           | 19           | 17           |
| <b>6 Arealanvendelse, ha</b>                | <b>57,5</b>                           | <b>61,1</b>  | <b>63,2</b>  | <b>66,6</b>  | <b>64,4</b>  |
| 7 Vårbyg                                    | 13,3                                  | 16,3         | 14,5         | 14,8         | 14,3         |
| 8 Hvede                                     | 14,3                                  | 14,1         | 16,0         | 17,4         | 17,6         |
| 9 Korn i øvrigt                             | 5,8                                   | 4,8          | 5,0          | 5,0          | 5,7          |
| 10 Ærter                                    | 0,8                                   | 1,2          | 0,9          | 0,8          | 0,3          |
| 11 Raps                                     | 1,5                                   | 1,6          | 2,2          | 3,0          | 2,2          |
| 12 Frø- og gartneriafgrøder m.v.            | 1,9                                   | 1,9          | 2,3          | 2,9          | 2,7          |
| 13 Kartofler                                | 0,8                                   | 0,3          | 0,4          | 0,4          | 0,4          |
| 14 Industrikartofler                        | ...                                   | 0,5          | 0,6          | 0,6          | 0,5          |
| 15 Sukkerroer til fabrik                    | 1,3                                   | 1,3          | 1,2          | 1,3          | 1,1          |
| 16 Foderroer                                | 0,3                                   | 0,2          | 0,2          | 0,1          | 0,1          |
| 17 Hølsæd og majs                           | 4,6                                   | 5,1          | 5,8          | 6,5          | 5,3          |
| 18 Græs                                     | 8,3                                   | 8,7          | 8,7          | 8,4          | 9,3          |
| 19 Brak inkl. non-food                      | 4,7                                   | 5,2          | 5,4          | 5,2          | 4,8          |
| <b>20 Husdyrbestand, antal, primo</b>       |                                       |              |              |              |              |
| 21 Malkekøer                                | 14                                    | 14           | 15           | 15           | 14           |
| 22 Ammekøer                                 | 3                                     | 3            | 3            | 3            | 3            |
| 23 Andet kvæg                               | 26                                    | 26           | 25           | 25           | 24           |
| 24 Avlssvin                                 | 26                                    | 27           | 28           | 31           | 29           |
| 25 Andre svin                               | 259                                   | 276          | 285          | 316          | 315          |
| 26 Dyreenheder                              | 58                                    | 60           | 57           | 59           | 57           |
| <b>27 Arbejdsindsats, timer</b>             | <b>2 340</b>                          | <b>2 338</b> | <b>2 377</b> | <b>2 392</b> | <b>2 257</b> |
| 28 Bruger                                   | 1 536                                 | 1 498        | 1 495        | 1 497        | 1 392        |
| 29 Andre familiemedlemmer                   | 192                                   | 187          | 187          | 176          | 160          |
| 30 Lønnet arbejdskraft                      | 612                                   | 653          | 695          | 720          | 705          |
| 31 Bruger alder, år                         | 50                                    | 50           | 50           | 50           | 51           |
| <b>32 Landbrugsaktiver, primo, 1.000 kr</b> | <b>5 134</b>                          | <b>5 940</b> | <b>6 331</b> | <b>6 874</b> | <b>7 601</b> |
| 33 Fast ejendom                             | 4 059                                 | 4 809        | 5 192        | 5 651        | 6 321        |
| 34 Husdyr                                   | 378                                   | 369          | 355          | 356          | 371          |
| 35 Inventar                                 | 514                                   | 557          | 584          | 623          | 652          |
| 36 Lagerbeholdninger                        | 183                                   | 204          | 200          | 244          | 258          |
| <b>HØSTUDBYTTE, HKG. PR. HA</b>             |                                       |              |              |              |              |
| 37 Vårbyg                                   | 53                                    | 48           | 51           | 50           | 52           |
| 38 Hvede                                    | 75                                    | 71           | 70           | 71           | 71           |
| 39 Ærter                                    | 36                                    | 37           | 38           | 36           | 34           |
| 40 Raps                                     | 28                                    | 26           | 35           | 39           | 31           |
| 41 Kartofler                                | 330                                   | 253          | 257          | 272          | 275          |
| 42 Industrikartofler                        | ...                                   | 396          | 376          | 397          | 371          |
| 43 Sukkerroer til fabrik                    | 532                                   | 92           | 99           | 102          | 103          |

Anm: Dyreenheder (26) er fra 2003 regnet efter den seneste bekendtgørelse, nr. 604 af 15. juli 2002, der trådte i kraft pr. 1.8.2002.

Industrikartofler (42) er medtaget i 2002. Udbyttet i variabel 41 og arealet i variabel 14 er derfor ikke sammelneglet med oplysningerne for 2001 og tidligere.

Sukkerroer til fabrik (43) er fra 2002 opgjort i hkg. polsukker. For tidligere år i hkg. rod.

**Tabel 1.2 Alle bedrifter: Resultatopgørelse**

All holdings: Financial results

|   | 2001         | 2002         | 2003         | 2004         | 2005         |
|---|--------------|--------------|--------------|--------------|--------------|
| 1 Antal bedrifter   | 45 024       | 42 873       | 40 922       | 38 771       | 38 904       |
| 2 Stikprøve   | 1 928        | 1 965        | 1 913        | 1 901        | 1 904        |
| <b>RESULTATOPGØRELSE, LANDBRUG</b>                        |              |              |              |              |              |
| ----- 1 000 kr. pr. bedrift . 1 000 DKK per holding ----- |              |              |              |              |              |
| <b>44 Bruttoudbytte</b>                                   | <b>1 266</b> | <b>1 215</b> | <b>1 251</b> | <b>1 380</b> | <b>1 247</b> |
| 46 Korn   | 131          | 115          | 136          | 140          | 137          |
| 47 Andre afgrøder   | 84           | 83           | 108          | 116          | 101          |
| 49 Mælk   | 252          | 262          | 275          | 264          | 261          |
| 50 Andet udbytte af kvæg                                  | 50           | 48           | 49           | 50           | 57           |
| 51 Svin   | 481          | 407          | 372          | 451          | 465          |
| 53 Fjerkræ  | 42           | 45           | 48           | 50           | 52           |
| 54 Pelsdyr  | 51           | 61           | 57           | 74           | 89           |
| 55 Får og heste m.v.                                      | 2            | 2            | 5            | 3            | 3            |
| 56 Arbejde for andre, husleje m.v.                        | 40           | 43           | 47           | 57           | 74           |
| 58 Tilskud til planteproduktion                           | 113          | 121          | 127          | 134          | 2            |
| 59 Tilskud til husdyrproduktion                           | 19           | 29           | 29           | 41           | 7            |
| <b>60 Driftsomkostninger</b>                              | <b>931</b>   | <b>987</b>   | <b>1 026</b> | <b>1 119</b> | <b>1 130</b> |
| 62 Udsæd, indkøbt   | 24           | 27           | 27           | 31           | 29           |
| 63 Gødning, indkøbt                                       | 32           | 30           | 28           | 32           | 33           |
| 64 Kemikalier   | 24           | 27           | 29           | 33           | 31           |
| 65 Foderstoffer   | 315          | 336          | 338          | 369          | 359          |
| 66 Energi   | 34           | 34           | 38           | 42           | 53           |
| 67 Energigift   | 5            | 5            | 5            | 5            | 5            |
| 68 Vand   | 3            | 3            | 3            | 4            | 3            |
| 69 Vedligeholdelse, bygninger                             | 14           | 15           | 14           | 15           | 15           |
| 70 Vedligeholdelse, grundforbedringer                     | 5            | 6            | 5            | 5            | 6            |
| 71 Vedligeholdelse, inventar                              | 58           | 59           | 59           | 64           | 66           |
| 73 Maskinstation  | 53           | 57           | 65           | 70           | 73           |
| 74 Tørring og lagerleje m.v.                              | 9            | 9            | 10           | 11           | 15           |
| 75 Dyr læge og medicin                                    | 21           | 23           | 26           | 28           | 18           |
| 76 Inseminering og kontrolforening m.v.                   | 28           | 32           | 36           | 38           | 50           |
| 77 Forsikringer   | 20           | 22           | 24           | 25           | 26           |
| 78 Andel personbil, regnskabsføring m.v.                  | 43           | 47           | 49           | 54           | 57           |
| 80 Afskrivning, driftsbygninger                           | 58           | 61           | 64           | 71           | 72           |
| 81 Afskrivning, grundforbedringer                         | 1            | 2            | 2            | 2            | 2            |
| 82 Afskrivning, inventar                                  | 93           | 93           | 94           | 106          | 105          |
| 83 Lønnet arbejdskraft                                    | 71           | 77           | 85           | 90           | 91           |
| 84 Ejendomsskatter  | 19           | 22           | 25           | 26           | 22           |
| <b>85 Driftsresultat før renter</b>                       | <b>335</b>   | <b>228</b>   | <b>225</b>   | <b>261</b>   | <b>117</b>   |
| <b>86 Nettorenteudgift, landbrug</b>                      | <b>216</b>   | <b>224</b>   | <b>234</b>   | <b>243</b>   | <b>227</b>   |
| 87 Renteindtægt   | 13           | 11           | 11           | 10           | 13           |
| 88 Renteudgift  | 194          | 194          | 200          | 202          | 193          |
| 89 Forpagtningsafgift                                     | 35           | 40           | 45           | 51           | 46           |
| <b>90 Generelle driftstilskud</b>                         | <b>13</b>    | <b>12</b>    | <b>11</b>    | <b>11</b>    | <b>167</b>   |
| 91 Enkeltbetalingsordning                                 | .            | .            | .            | .            | 158          |
| <b>92 Driftsresultat</b>                                  | <b>132</b>   | <b>17</b>    | <b>2</b>     | <b>28</b>    | <b>57</b>    |
| 1. kvartilgruppe  | -160         | -253         | -307         | -270         | -272         |
| 4. kvartilgruppe  | 609          | 349          | 328          | 401          | 500          |
| <b>93 Forrentningsprocent af aktiver i selveje</b>        | <b>1,9</b>   | <b>-0,4</b>  | <b>-0,7</b>  | <b>-0,2</b>  | <b>0,2</b>   |
| <b>94 Lønningsevne, kr. pr. time</b>                      | <b>81</b>    | <b>24</b>    | <b>17</b>    | <b>24</b>    | <b>21</b>    |
| 1. kvartilgruppe  | -153         | -193         | -192         | -217         | -246         |
| 4. kvartilgruppe  | 189          | 113          | 106          | 119          | 138          |

**Tabel 1.3 Alle bedrifter: Investeringer, finansiering og balance**

All holdings: Investments, financing, and balance

|   | 2001         | 2002         | 2003         | 2004         | 2005         |
|---|--------------|--------------|--------------|--------------|--------------|
| 1 Antal bedrifter   | 45 024       | 42 873       | 40 922       | 38 771       | 38 904       |
| 2 Stikprøve   | 1 928        | 1 965        | 1 913        | 1 901        | 1 904        |
| <b>INVESTERING OG FINANSIERING</b>                          |              |              |              |              |              |
| ---- 1 000 kr. pr. bedrift . 1 000 DKK per holding ----     |              |              |              |              |              |
| <b>95 Investeringer</b>                                     | <b>473</b>   | <b>492</b>   | <b>574</b>   | <b>631</b>   | <b>809</b>   |
| <b>96 Heraf investeringer i bedriftens landbrugsaktiver</b> | <b>333</b>   | <b>340</b>   | <b>402</b>   | <b>418</b>   | <b>501</b>   |
| 97 Nettokøb af jord og bygninger m.v.                       | 97           | 113          | 143          | 165          | 200          |
| 98 Mælkekvote   | 12           | 1            | 20           | -6           | 2            |
| 99 Kvægstalde   | 29           | 21           | 26           | 31           | 38           |
| 100 Svinestalde   | 32           | 46           | 44           | 37           | 45           |
| 101 Fjerkræstalde, lagerbygninger m.v.                      | 30           | 37           | 24           | 37           | 35           |
| 102 Husdyr og lagerbeholdninger                             | 24           | 8            | 35           | 27           | 30           |
| 103 Inventar  | 109          | 115          | 110          | 128          | 150          |
| <b>104 Egenfinansiering</b>                                 | <b>253</b>   | <b>155</b>   | <b>174</b>   | <b>219</b>   | <b>249</b>   |
| <b>105 Fremmedfinansiering</b>                              | <b>220</b>   | <b>337</b>   | <b>400</b>   | <b>412</b>   | <b>560</b>   |
| 106 Realkredit  | 199          | 322          | 287          | 305          | 383          |
| 107 Bank  | 28           | 36           | 73           | 73           | 184          |
| 108 Anden gæld  | -13          | -30          | 27           | 37           | 29           |
| 109 Akkord på gæld  | -            | -            | -            | -            | -            |
| 110 Låneomkostninger  | 7            | 9            | 10           | 8            | 11           |
| 111 Forpagtning   | 13           | 19           | 23           | 5            | -25          |
| <b>BALANCE, ULTIMO</b>                                      |              |              |              |              |              |
| <b>112 Aktiver i selveje</b>                                | <b>7 257</b> | <b>7 686</b> | <b>8 060</b> | <b>9 185</b> | <b>9 966</b> |
| 113 Landbrugsaktiver  | 5 412        | 5 798        | 6 075        | 7 111        | 7 662        |
| 114 Brugerbolig, personbil m.v.                             | 776          | 770          | 786          | 844          | 892          |
| 115 Andre erhverv   | 493          | 524          | 507          | 456          | 531          |
| 116 Værdipapirer  | 194          | 193          | 237          | 223          | 268          |
| 117 Banklån   | 196          | 191          | 192          | 243          | 249          |
| 118 Andre finansielle aktiver                               | 186          | 209          | 263          | 309          | 364          |
| <b>119 Gæld</b>   | <b>3 542</b> | <b>4 047</b> | <b>4 561</b> | <b>5 146</b> | <b>5 565</b> |
| 120 Statslån  | 3            | 2            | 2            | 2            | 2            |
| 121 Jordbrugs- og indeksslån                                | 65           | 53           | 45           | 28           | 21           |
| 122 Rentetilpasningslån                                     | 168          | 222          | 336          | 604          | 905          |
| 123 Eurolån   | 516          | 765          | 894          | 1 087        | 1 114        |
| 124 Realkreditlån i øvrigt                                  | 1 832        | 1 999        | 2 120        | 2 121        | 2 049        |
| 125 Banklån   | 631          | 682          | 798          | 866          | 1 022        |
| 126 Varegæld m.v.   | 326          | 324          | 366          | 437          | 453          |
| <b>127 Egenkapital, ultimo</b>                              | <b>3 716</b> | <b>3 639</b> | <b>3 499</b> | <b>4 038</b> | <b>4 401</b> |
| <b>128 Gældsprocent</b>                                     | <b>49</b>    | <b>53</b>    | <b>57</b>    | <b>56</b>    | <b>56</b>    |
| 1. kvartilgruppe  | 11           | 12           | 12           | 12           | 13           |
| 4. kvartilgruppe  | 77           | 82           | 87           | 85           | 85           |
| 129 Forpagtningsværdi                                       | 361          | 425          | 490          | 601          | 532          |



**Tabel 1.4 Alle bedrifter: Familiens indkomst, opsparing og egenkapital**

All holdings: Family income, savings and net capital

|   | 2001  | 2002         | 2003         | 2004         | 2005         |
|---|---|--------------|--------------|--------------|--------------|
| 1 Antal bedrifter                                       | 44 402  | 42 024       | 40 025       | 37 652       | 37 429       |
| 2 Stikprøve (bedrifter, hvor der er privatøkonomi)      | 1 859   | 1 872        | 1 816        | 1 782        | 1 776        |
| <b>INDKOMST OG FORBRUG</b>                              | ----- 1 000 kr. pr. bedrift . 1 000 DKK per holding ----- |              |              |              |              |
| <b>130 Driftsresultat før renter, løn, pension m.v.</b> | <b>665</b>  | <b>574</b>   | <b>588</b>   | <b>628</b>   | <b>491</b>   |
| 131 Driftsresultat før renter, landbrug                 | 321   | 215          | 212          | 247          | 107          |
| 132 Overskud, brugerbolig                               | 49  | 46           | 43           | 38           | 39           |
| 133 Driftsresultat før renter, andre erhverv            | 40  | 51           | 48           | 52           | 48           |
| 134 Lønindtægt, bruger                                  | 106   | 111          | 124          | 128          | 135          |
| 135 Lønindtægt, andre familiemedlemmer                  | 103   | 105          | 109          | 112          | 110          |
| 136 Pension og dagpenge m.v.                            | 46  | 46           | 51           | 51           | 52           |
| <b>137 Nettorenteudgift</b>                             | <b>247</b>  | <b>252</b>   | <b>262</b>   | <b>264</b>   | <b>244</b>   |
| 138 Renteindtægter                                      | 17  | 14           | 14           | 12           | 16           |
| 139 Renteudgifter                                       | 232   | 231          | 236          | 233          | 223          |
| 140 Forpagtningsafgift                                  | 32  | 35           | 40           | 43           | 37           |
| <b>90 Generelle driftstilskud</b>                       | <b>13</b>   | <b>12</b>    | <b>11</b>    | <b>10</b>    | <b>162</b>   |
| <b>141 Løbende indkomst</b>                             | <b>431</b>  | <b>334</b>   | <b>337</b>   | <b>375</b>   | <b>409</b>   |
| 1. kvartilgruppe  | 99  | 1            | -48          | 2            | 20           |
| 4. kvartilgruppe  | 883   | 694          | 723          | 794          | 878          |
| 142 Personlige skatter                                  | 131   | 127          | 102          | 106          | 117          |
| 143 Privatforbrug                                       | 255   | 260          | 263          | 272          | 281          |
| <b>144 Løbende opsparing</b>                            | <b>45</b>   | <b>-53</b>   | <b>-29</b>   | <b>-3</b>    | <b>11</b>    |
| <b>UDVIKLING I EGENKAPITAL</b>                          |   |              |              |              |              |
| <b>145 Egenkapital, primo</b>                           | <b>3 126</b>  | <b>3 636</b> | <b>3 561</b> | <b>3 483</b> | <b>4 104</b> |
| <b>146 Egenkapitalforskydninger i alt</b>               | <b>524</b>  | <b>-39</b>   | <b>-83</b>   | <b>517</b>   | <b>236</b>   |
| 144 Løbende opsparing                                   | 45  | -53          | -29          | -3           | 11           |
| 147 Arv, gaver, pensionsopsparing m.v.                  | 28  | 24           | 17           | 17           | 25           |
| 148 Låneomkostninger m.v.                               | 32  | 33           | 34           | 42           | 46           |
| 149 Kapitalændringer på aktiver                         | 532   | 53           | -38          | 590          | 260          |
| 150 Kapitalændringer på gæld                            | -48   | -29          | -            | -45          | -14          |
| <b>127 Egenkapital, ultimo</b>                          | <b>3 650</b>  | <b>3 597</b> | <b>3 477</b> | <b>4 001</b> | <b>4 341</b> |

**Tabel 2** Alle bedrifter: Arealgrupper  
All holdings: Area classes

|  | ----- Landbrugsareal, ha . Agricultural area, ha -----    |               |               |               |                  |              |
|--|---|---------------|---------------|---------------|------------------|--------------|
|  | Under<br>20,0   | 20,0<br>-29,9 | 30,0<br>-49,9 | 50,0<br>-99,9 | 100,0<br>og over | Alle<br>2005 |
| 1 Antal bedrifter                                  | 10 907  | 5 493         | 6 605         | 8 516         | 7 383            | 38 904       |
| 2 Stikprøve  | 243   | 139           | 186           | 494           | 842              | 1 904        |
| <b>RESSOURCER</b>                                  | ----- pr. bedrift . per holding -----                     |               |               |               |                  |              |
| 3 Landbrugsareal, ha, primo                        | 13  | 26            | 41            | 75            | 177              | 65           |
| 26 Dyreenheder                                     | 19  | 13            | 26            | 73            | 160              | 57           |
| 27 Arbejdsindsats, timer                           | 1 022   | 969           | 1 485         | 2 753         | 5 206            | 2 257        |
| 32 Landbrugsaktiver, primo, 1.000 kr               | 2 348   | 2 878         | 4 653         | 8 670         | 20 361           | 7 601        |
| <b>RESULTATOPGØRELSE, LANDBRUG</b>                 | ----- 1 000 kr. pr. bedrift . 1 000 DKK per holding ----- |               |               |               |                  |              |
| <b>44 Bruttoudbytte</b>                            | <b>487</b>  | <b>279</b>    | <b>534</b>    | <b>1 390</b>  | <b>3 590</b>     | <b>1 247</b> |
| 45 Planteproduktion                                | 36  | 74            | 127           | 219           | 769              | 237          |
| 48 Kvæg  | 76  | 77            | 175           | 575           | 744              | 318          |
| 51 Svin  | 106   | 58            | 128           | 393           | 1 678            | 465          |
| 52 Andre husdyr m.v.                               | 266   | 64            | 97            | 192           | 382              | 217          |
| 57 Produkttilskud                                  | 2   | 6             | 7             | 11            | 17               | 9            |
| <b>60 Driftsomkostninger</b>                       | <b>425</b>  | <b>311</b>    | <b>537</b>    | <b>1 255</b>  | <b>3 187</b>     | <b>1 130</b> |
| 61 Udsæd, foderstof, vedligehold m.v.              | 227   | 153           | 279           | 676           | 1 709            | 600          |
| 72 Maskinstation og andre tjenesteydelser          | 105   | 92            | 143           | 286           | 570              | 237          |
| 79 Afskrivninger i alt                             | 57  | 49            | 86            | 201           | 512              | 179          |
| 83 Lønnet arbejdskraft                             | 31  | 9             | 15            | 69            | 331              | 91           |
| 84 Ejendomsskatter                                 | 5   | 9             | 14            | 23            | 64               | 22           |
| <b>85 Driftsresultat før renter</b>                | <b>62</b>   | <b>-32</b>    | <b>-4</b>     | <b>135</b>    | <b>403</b>       | <b>117</b>   |
| <b>86 Nettorentudgift, landbrug</b>                | <b>59</b>   | <b>57</b>     | <b>107</b>    | <b>248</b>    | <b>681</b>       | <b>227</b>   |
| <b>90 Generelle driftstilskud</b>                  | <b>39</b>   | <b>66</b>     | <b>106</b>    | <b>200</b>    | <b>443</b>       | <b>167</b>   |
| 91 Enkeltbetalingsordning                          | 37  | 63            | 100           | 187           | 420              | 158          |
| <b>92 Driftsresultat</b>                           | <b>42</b>   | <b>-23</b>    | <b>-5</b>     | <b>87</b>     | <b>164</b>       | <b>57</b>    |
| <b>94 Lønningsevne, kr. pr. time</b>               | <b>37</b>   | <b>-76</b>    | <b>-48</b>    | <b>16</b>     | <b>49</b>        | <b>21</b>    |
| <b>INVESTERING OG FINANSIERING</b>                 |   |               |               |               |                  |              |
| <b>95 Investeringer</b>                            | <b>282</b>  | <b>184</b>    | <b>236</b>    | <b>780</b>    | <b>2 670</b>     | <b>809</b>   |
| <b>96 Heraf inv. i bedriftens landbrugsaktiver</b> | <b>135</b>  | <b>-55</b>    | <b>105</b>    | <b>467</b>    | <b>1 828</b>     | <b>501</b>   |
| 97 Nettokøb af jord og bygninger m.v.              | 34  | -95           | 24            | 142           | 895              | 200          |
| 98 Mælkekvote                                      | -8  | -13           | -21           | -1            | 52               | 2            |
| 99 Kvægstalde                                      | 1   | 3             | 17            | 71            | 83               | 38           |
| 100 Svinestalde                                    | 5   | -             | 9             | 37            | 178              | 45           |
| 101 Fjerkræstalde, lagerbygninger m.v.             | 18  | 14            | 18            | 36            | 92               | 35           |
| 102 Husdyr og lagerbeholdninger                    | 35  | 3             | -5            | 16            | 93               | 30           |
| 103 Inventar                                       | 49  | 32            | 65            | 168           | 435              | 150          |
| <b>104 Egenfinansiering</b>                        | <b>146</b>  | <b>105</b>    | <b>131</b>    | <b>242</b>    | <b>616</b>       | <b>249</b>   |
| <b>105 Fremmedfinansiering</b>                     | <b>135</b>  | <b>79</b>     | <b>105</b>    | <b>538</b>    | <b>2 054</b>     | <b>560</b>   |
| <b>BALANCE, ULTIMO</b>                             |   |               |               |               |                  |              |
| 112 Aktiver i selveje                              | 4 244   | 4 604         | 6 386         | 10 943        | 24 701           | 9 966        |
| 119 Gæld   | 2 071   | 1 634         | 2 847         | 6 124         | 15 725           | 5 565        |
| <b>127 Egenkapital, ultimo</b>                     | <b>2 173</b>  | <b>2 971</b>  | <b>3 540</b>  | <b>4 819</b>  | <b>8 977</b>     | <b>4 401</b> |
| <b>128 Gældsprocent</b>                            | <b>49</b>   | <b>36</b>     | <b>45</b>     | <b>56</b>     | <b>64</b>        | <b>56</b>    |

**Tabel 3 Alle bedrifter: Økonomiske størrelsesgrupper (ESE)**

All holdings: Economic size groups (ESU)

|  | ----- ESE . ESU -----                                     |               |               |                 |                |              |
|--|---|---------------|---------------|-----------------|----------------|--------------|
|  | Under<br>15,9   | 16,0-<br>39,9 | 40,0-<br>99,9 | 100,0-<br>249,9 | 250<br>og over | Alle<br>2005 |
| 1 Antal bedrifter                                  | 10 605  | 9 823         | 7 606         | 7 848           | 3 023          | 38 904       |
| 2 Stikprøve  | 170   | 237           | 301           | 691             | 505            | 1 904        |
| <b>RESSOURCER</b>                                  | ----- pr. bedrift . per holding -----                     |               |               |                 |                |              |
| 3 Landbrugsareal, ha, primo                        | 16  | 34            | 64            | 110             | 217            | 65           |
| 26 Dyreenheder                                     | 5   | 10            | 36            | 123             | 280            | 57           |
| 27 Arbejdsindsats, timer                           | 572   | 1 043         | 2 067         | 3 976           | 8 124          | 2 257        |
| 32 Landbrugsaktiver, primo, 1.000 kr               | 1 713   | 3 675         | 6 667         | 13 361          | 28 412         | 7 601        |
| <b>RESULTATOPGØRELSE, LANDBRUG</b>                 | ----- 1 000 kr. pr. bedrift . 1 000 DKK per holding ----- |               |               |                 |                |              |
| <b>44 Bruttoudbytte</b>                            | <b>99</b>   | <b>275</b>    | <b>849</b>    | <b>2 485</b>    | <b>6 218</b>   | <b>1 247</b> |
| 45 Planteproduktion                                | 47  | 113           | 231           | 387             | 938            | 237          |
| 48 Kvæg  | 20  | 48            | 213           | 923             | 939            | 318          |
| 51 Svin  | 5   | 29            | 178           | 714             | 3 576          | 465          |
| 52 Andre husdyr m.v.                               | 26  | 77            | 213           | 450             | 751            | 217          |
| 57 Tilskud i alt                                   | 2   | 8             | 14            | 11              | 15             | 9            |
| <b>60 Driftsomkostninger</b>                       | <b>153</b>  | <b>322</b>    | <b>803</b>    | <b>2 112</b>    | <b>5 458</b>   | <b>1 130</b> |
| 61 Udsæd, foderstof, vedligehold m.v.              | 62  | 153           | 438           | 1 147           | 2 937          | 600          |
| 72 Maskinstation og andre tjenesteydelser          | 61  | 98            | 187           | 438             | 914            | 237          |
| 79 Afskrivninger i alt                             | 24  | 57            | 132           | 336             | 829            | 179          |
| 83 Lønnet arbejdskraft                             | -   | 2             | 24            | 155             | 698            | 91           |
| 84 Ejendomsskatter                                 | 6   | 12            | 22            | 37              | 78             | 22           |
| <b>85 Driftsresultat før renter</b>                | <b>-53</b>  | <b>-47</b>    | <b>46</b>     | <b>373</b>      | <b>761</b>     | <b>117</b>   |
| <b>86 Nettorenteudgift, landbrug</b>               | <b>33</b>   | <b>76</b>     | <b>157</b>    | <b>434</b>      | <b>1 029</b>   | <b>227</b>   |
| <b>90 Generelle driftstilskud</b>                  | <b>40</b>   | <b>92</b>     | <b>165</b>    | <b>296</b>      | <b>529</b>     | <b>167</b>   |
| 91 Enkeltbetalingsordning                          | 38  | 86            | 156           | 277             | 506            | 158          |
| <b>92 Driftsresultat</b>                           | <b>-46</b>  | <b>-32</b>    | <b>53</b>     | <b>235</b>      | <b>260</b>     | <b>57</b>    |
| <b>94 Lønningsevne, kr. pr. time</b>               | <b>-141</b>   | <b>-99</b>    | <b>-23</b>    | <b>63</b>       | <b>85</b>      | <b>21</b>    |
| <b>INVESTERING OG FINANSIERING</b>                 |   |               |               |                 |                |              |
| <b>95 Investeringer</b>                            | <b>114</b>  | <b>225</b>    | <b>404</b>    | <b>1 633</b>    | <b>4 021</b>   | <b>809</b>   |
| <b>96 Heraf inv. i bedriftens landbrugsaktiver</b> | <b>20</b>   | <b>50</b>     | <b>134</b>    | <b>1 092</b>    | <b>3 043</b>   | <b>501</b>   |
| 97 Nettokøb af jord og bygninger m.v.              | -12   | -15           | 68            | 403             | 1 447          | 200          |
| 98 Mælkekvote                                      | -1  | -2            | -60           | 39              | 87             | 2            |
| 99 Kvægstalde                                      | 4   | 18            | 11            | 111             | 104            | 38           |
| 100 Svinestalde                                    | -   | 1             | 5             | 82              | 349            | 45           |
| 101 Fjerkræstalde, lagerbygninger m.v.             | 8   | 14            | 23            | 70              | 134            | 35           |
| 102 Husdyr og lagerbeholdninger                    | -7  | -5            | -14           | 84              | 249            | 30           |
| 103 Inventar                                       | 27  | 40            | 100           | 301             | 673            | 150          |
| <b>104 Egenfinansiering</b>                        | <b>74</b>   | <b>113</b>    | <b>156</b>    | <b>471</b>      | <b>965</b>     | <b>249</b>   |
| <b>105 Fremmedfinansiering</b>                     | <b>40</b>   | <b>113</b>    | <b>248</b>    | <b>1 162</b>    | <b>3 056</b>   | <b>560</b>   |
| <b>BALANCE, ULTIMO</b>                             |   |               |               |                 |                |              |
| 112 Aktiver i selveje                              | 3 338   | 5 387         | 8 741         | 16 537          | 34 124         | 9 966        |
| 119 Gæld   | 1 205   | 2 112         | 3 890         | 10 362          | 23 848         | 5 565        |
| <b>127 Egenkapital, ultimo</b>                     | <b>2 133</b>  | <b>3 275</b>  | <b>4 851</b>  | <b>6 175</b>    | <b>10 276</b>  | <b>4 401</b> |
| <b>128 Gældsprocent</b>                            | <b>36</b>   | <b>39</b>     | <b>45</b>     | <b>63</b>       | <b>70</b>      | <b>56</b>    |

**Tabel 4 Alle bedrifter: Regioner**

All holdings: Regions

|  | ----- Amter på Øerne . Counties on the Islands -----      |                   |              |              |                |
|--|---|-------------------|--------------|--------------|----------------|
|  | Hovedstad +<br>Bornholm                                   | Vestsjæl-<br>land | Storstrøm    | Fyn          | Øerne i<br>alt |
| 1 Antal bedrifter                                  | 2 484   | 2 755             | 2 633        | 3 058        | 10 930         |
| 2 Stikprøve  | 90  | 113               | 117          | 153          | 473            |
| <b>RESSOURCER</b>                                  | ----- pr. bedrift . per holding -----                     |                   |              |              |                |
| 3 Landbrugsareal, ha, primo                        | 53  | 60                | 84           | 67           | 66             |
| 26 Dyreenheder                                     | 27  | 29                | 30           | 56           | 37             |
| 27 Arbejdsindsats, timer                           | 1 555   | 1 754             | 2 404        | 2 283        | 2 013          |
| 32 Landbrugsaktiver, primo, 1.000 kr               | 5 842   | 6 657             | 10 622       | 8 128        | 7 839          |
| <b>RESULTATOPGØRELSE, LANDBRUG</b>                 | ----- 1 000 kr. pr. bedrift . 1 000 DKK per holding ----- |                   |              |              |                |
| <b>44 Bruttoudbytte</b>                            | <b>729</b>  | <b>854</b>        | <b>1 197</b> | <b>1 338</b> | <b>1 044</b>   |
| 45 Planteproduktion                                | 220   | 287               | 651          | 347          | 376            |
| 48 Kvæg  | 126   | 99                | 91           | 251          | 146            |
| 51 Svin  | 265   | 327               | 336          | 551          | 378            |
| 52 Andre husdyr m.v.                               | 115   | 138               | 116          | 182          | 140            |
| 57 Tilskud i alt                                   | 3   | 2                 | 3            | 6            | 4              |
| <b>60 Driftsomkostninger</b>                       | <b>695</b>  | <b>785</b>        | <b>1 057</b> | <b>1 224</b> | <b>953</b>     |
| 61 Udsæd, foderstof, vedligehold m.v.              | 354   | 395               | 518          | 662          | 490            |
| 72 Maskinstation og andre tjenesteydelser          | 159   | 177               | 218          | 246          | 202            |
| 79 Afskrivninger i alt                             | 110   | 123               | 171          | 184          | 149            |
| 83 Lønnet arbejdskraft                             | 50  | 61                | 107          | 101          | 81             |
| 84 Ejendomsskatter                                 | 22  | 28                | 44           | 29           | 31             |
| <b>85 Driftsresultat før renter</b>                | <b>35</b>   | <b>69</b>         | <b>140</b>   | <b>114</b>   | <b>91</b>      |
| <b>86 Nettorenteudgift, landbrug</b>               | <b>142</b>  | <b>164</b>        | <b>278</b>   | <b>250</b>   | <b>211</b>     |
| <b>90 Generelle driftstilskud</b>                  | <b>132</b>  | <b>146</b>        | <b>197</b>   | <b>165</b>   | <b>160</b>     |
| 91 Enkeltbetalingsordning                          | 123   | 139               | 191          | 159          | 154            |
| <b>92 Driftsresultat</b>                           | <b>25</b>   | <b>51</b>         | <b>59</b>    | <b>29</b>    | <b>41</b>      |
| <b>94 Lønningsevne, kr. pr. time</b>               | <b>-19</b>  | <b>-2</b>         | <b>-7</b>    | <b>5</b>     | <b>-4</b>      |
| <b>INVESTERING OG FINANSIERING</b>                 |   |                   |              |              |                |
| <b>95 Investeringer</b>                            | <b>646</b>  | <b>711</b>        | <b>1 021</b> | <b>881</b>   | <b>819</b>     |
| <b>96 Heraf inv. i bedriftens landbrugsaktiver</b> | <b>329</b>  | <b>418</b>        | <b>600</b>   | <b>622</b>   | <b>499</b>     |
| 97 Nettokøb af jord og bygninger m.v.              | 193   | 180               | 331          | 321          | 259            |
| 98 Mælkekvote                                      | -15   | -19               | -8           | 14           | -6             |
| 99 Kvægstalde                                      | 17  | 47                | -            | 42           | 27             |
| 100 Svinestalde                                    | 16  | 46                | 79           | 41           | 46             |
| 101 Fjerkræstalde, lagerbygninger m.v.             | 33  | 33                | 66           | 43           | 44             |
| 102 Husdyr og lagerbeholdninger                    | -3  | 12                | 5            | 5            | 5              |
| 103 Inventar                                       | 86  | 119               | 127          | 155          | 124            |
| <b>104 Egenfinansiering</b>                        | <b>198</b>  | <b>216</b>        | <b>198</b>   | <b>218</b>   | <b>208</b>     |
| <b>105 Fremmedfinansiering</b>                     | <b>449</b>  | <b>495</b>        | <b>823</b>   | <b>663</b>   | <b>611</b>     |
| <b>BALANCE, ULTIMO</b>                             |   |                   |              |              |                |
| 112 Aktiver i selveje                              | 8 171   | 8 787             | 14 262       | 10 389       | 10 414         |
| 119 Gæld   | 3 902   | 4 287             | 6 774        | 5 691        | 5 191          |
| <b>127 Egenkapital, ultimo</b>                     | <b>4 269</b>  | <b>4 501</b>      | <b>7 488</b> | <b>4 698</b> | <b>5 223</b>   |
| <b>128 Gældsprocent</b>                            | <b>48</b>   | <b>49</b>         | <b>48</b>    | <b>55</b>    | <b>50</b>      |

| ----- Amter i Jylland . Counties in Jutland -----         |              |              |                 |              |              |                  |                  |            |  |
|---|--------------|--------------|-----------------|--------------|--------------|------------------|------------------|------------|--|
| Sønder<br>jylland   | Ribe         | Vejle        | Ring-<br>købing | Århus        | Viborg       | Nord-<br>jylland | Jylland i<br>alt |            |  |
| 3 581   | 3 049        | 2 765        | 4 387           | 3 872        | 4 466        | 5 854            | 27 974           | 1          | Antal bedrifter                          |
| 224   | 151          | 138          | 240             | 179          | 211          | 288              | 1 431            | 2          | Stikprøve                                |
| ----- pr. bedrift . per holding -----                     |              |              |                 |              |              |                  |                  |            |  |
| 78  | 57           | 64           | 68              | 65           | 56           | 63               | 64               | 3          | Landbrugsareal, ha, primo                |
| 81  | 63           | 64           | 74              | 47           | 62           | 67               | 66               | 26         | Dyreenheder                              |
| 2 565   | 2 566        | 2 257        | 2 584           | 2 043        | 2 157        | 2 357            | 2 357            | 27         | Arbejdsindsats, timer                    |
| 8 448   | 6 418        | 7 931        | 7 097           | 7 970        | 7 572        | 7 243            | 7 506            | 32         | Landbrugsaktiver, primo                  |
| ----- 1 000 kr. pr. bedrift . 1 000 DKK per holding ----- |              |              |                 |              |              |                  |                  |            |  |
| <b>1 517</b>  | <b>1 348</b> | <b>1 279</b> | <b>1 501</b>    | <b>1 042</b> | <b>1 177</b> | <b>1 346</b>     | <b>1 317</b>     | <b>44</b>  | <b>Bruttoudbytte</b>                     |
| 206   | 156          | 217          | 193             | 230          | 139          | 173              | 186              | 45         | Planteproduktion                         |
| 554   | 582          | 261          | 413             | 185          | 331          | 379              | 383              | 48         | Kvæg                                     |
| 532   | 199          | 531          | 601             | 505          | 523          | 503              | 495              | 51         | Svin                                     |
| 216   | 394          | 263          | 277             | 118          | 175          | 279              | 243              | 52         | Andre husdyr m.v.                        |
| 8   | 17           | 8            | 17              | 5            | 9            | 11               | 11               | 57         | Produkttilskud                           |
| <b>1 396</b>  | <b>1 124</b> | <b>1 223</b> | <b>1 307</b>    | <b>999</b>   | <b>1 081</b> | <b>1 217</b>     | <b>1 192</b>     | <b>60</b>  | <b>Driftsomkostninger</b>                |
| 765   | 586          | 689          | 718             | 504          | 589          | 650              | 642              | 61         | Udsæd, foder, vedligeh. m.v              |
| 297   | 255          | 238          | 255             | 214          | 224          | 254              | 248              | 72         | Maskinstation og andre ydelser           |
| 218   | 179          | 183          | 222             | 169          | 173          | 185              | 190              | 79         | Afskrivninger i alt                      |
| 95  | 91           | 90           | 96              | 84           | 78           | 112              | 93               | 83         | Lønnet arbejdskraft                      |
| 21  | 14           | 22           | 16              | 28           | 17           | 16               | 19               | 84         | Ejendomsskatter                          |
| <b>122</b>  | <b>223</b>   | <b>56</b>    | <b>194</b>      | <b>43</b>    | <b>97</b>    | <b>130</b>       | <b>125</b>       | <b>85</b>  | <b>Driftsresultat før renter</b>         |
| <b>284</b>  | <b>202</b>   | <b>255</b>   | <b>235</b>      | <b>239</b>   | <b>206</b>   | <b>219</b>       | <b>232</b>       | <b>86</b>  | <b>Nettorenteudgift, landbrug</b>        |
| <b>211</b>  | <b>165</b>   | <b>158</b>   | <b>176</b>      | <b>160</b>   | <b>151</b>   | <b>165</b>       | <b>169</b>       | <b>90</b>  | <b>Generelle driftstilskud</b>           |
| 192   | 151          | 150          | 167             | 151          | 140          | 156              | 158              | 91         | Enkeltbetalingsordning                   |
| <b>49</b>   | <b>186</b>   | <b>-40</b>   | <b>135</b>      | <b>-36</b>   | <b>41</b>    | <b>75</b>        | <b>61</b>        | <b>92</b>  | <b>Driftsresultat</b>                    |
| <b>22</b>   | <b>81</b>    | <b>-22</b>   | <b>59</b>       | <b>-26</b>   | <b>4</b>     | <b>41</b>        | <b>27</b>        | <b>94</b>  | <b>Lønningsevne, kr. pr. time</b>        |
| <b>INVESTERING OG FINANSIERING</b>                        |              |              |                 |              |              |                  |                  |            |  |
| <b>929</b>  | <b>808</b>   | <b>638</b>   | <b>771</b>      | <b>826</b>   | <b>734</b>   | <b>892</b>       | <b>809</b>       | <b>95</b>  | <b>Investeringer</b>                     |
| <b>567</b>  | <b>597</b>   | <b>417</b>   | <b>516</b>      | <b>375</b>   | <b>287</b>   | <b>612</b>       | <b>486</b>       | <b>96</b>  | <b>Heraf inv. i bedr. landbr.aktiver</b> |
| 141   | 222          | 214          | 136             | 155          | 83           | 257              | 173              | 97         | Nettokøb af jord og bygn. m.v.           |
| 24  | 39           | -6           | 7               | -19          | -15          | -2               | 2                | 98         | Mælkekvote                               |
| 90  | 43           | 5            | 23              | 23           | 20           | 47               | 37               | 99         | Kvægstalde                               |
| 47  | 18           | 26           | 68              | 30           | 32           | 65               | 44               | 100        | Svinestalde                              |
| 29  | 31           | 31           | 51              | 25           | 23           | 32               | 32               | 101        | Fjerkræstalde, lagerbygnin. m.v.         |
| 31  | 81           | 22           | 35              | 19           | 26           | 47               | 37               | 102        | Husdyr og lagerbeholdninger              |
| 205   | 162          | 126          | 195             | 140          | 118          | 165              | 160              | 103        | Inventar                                 |
| <b>239</b>  | <b>325</b>   | <b>175</b>   | <b>307</b>      | <b>166</b>   | <b>283</b>   | <b>259</b>       | <b>254</b>       | <b>104</b> | <b>Egenfinansiering</b>                  |
| <b>689</b>  | <b>484</b>   | <b>464</b>   | <b>464</b>      | <b>660</b>   | <b>451</b>   | <b>633</b>       | <b>555</b>       | <b>105</b> | <b>Fremmedfinansiering</b>               |
| <b>BALANCE, ULTIMO</b>                                    |              |              |                 |              |              |                  |                  |            |  |
| 10 262  | 8 086        | 10 753       | 9 165           | 11 024       | 9 761        | 9 438            | 9 755            | 112        | Aktiver i selveje                        |
| 6 241   | 4 629        | 5 962        | 5 530           | 6 043        | 5 399        | 5 849            | 5 683            | 119        | Gæld                                     |
| <b>4 021</b>  | <b>3 457</b> | <b>4 791</b> | <b>3 635</b>    | <b>4 981</b> | <b>4 362</b> | <b>3 589</b>     | <b>4 072</b>     | <b>127</b> | <b>Egenkapital, ultimo</b>               |
| <b>61</b>   | <b>57</b>    | <b>55</b>    | <b>60</b>       | <b>55</b>    | <b>55</b>    | <b>62</b>        | <b>58</b>        | <b>128</b> | <b>Gældsprocent</b>                      |

**Tabel 5.1 Alle heltidslandbrug: Ressourcer og høstudbytte**

All full-time holdings: Factor input and crop yields

|   | 2001                                  | 2002         | 2003          | 2004          | 2005          |
|---|---------------------------------------|--------------|---------------|---------------|---------------|
| 1 Antal bedrifter                           | 22 139                                | 20 787       | 19 324        | 18 375        | 16 575        |
| 2 Stikprøve                                 | 1 491                                 | 1 499        | 1 440         | 1 447         | 1 420         |
| <b>RESSOURCER</b>                           |                                       |              |               |               |               |
|   | ----- pr. bedrift . per holding ----- |              |               |               |               |
| <b>3 Landbrugsareal, ha, primo</b>          | <b>88</b>                             | <b>96</b>    | <b>101</b>    | <b>109</b>    | <b>114</b>    |
| 4 Selveje                                   | 64                                    | 67           | 71            | 73            | 79            |
| 5 Forpagtning                               | 25                                    | 29           | 30            | 35            | 34            |
| <b>6 Arealanvendelse, ha</b>                | <b>90,4</b>                           | <b>98,3</b>  | <b>103,8</b>  | <b>110,8</b>  | <b>113,7</b>  |
| 7 Vårbyg                                    | 18,8                                  | 24,3         | 21,2          | 22,2          | 22,5          |
| 8 Hvede                                     | 22,5                                  | 22,6         | 26,3          | 28,9          | 31,8          |
| 9 Korn i øvrigt                             | 8,4                                   | 7,3          | 8,0           | 8,1           | 9,7           |
| 10 Ærter                                    | 1,2                                   | 1,7          | 1,5           | 1,4           | 0,6           |
| 11 Raps                                     | 2,2                                   | 2,4          | 3,6           | 5,0           | 4,0           |
| 12 Frø- og gartneriafgrøder m.v.            | 3,3                                   | 3,2          | 4,3           | 5,1           | 5,3           |
| 13 Kartofler                                | 1,5                                   | 0,5          | 0,7           | 0,8           | 0,8           |
| 14 Industrikartofler                        | ...                                   | 1,0          | 1,2           | 1,3           | 1,1           |
| 15 Sukkerroer til fabrik                    | 2,2                                   | 2,2          | 2,2           | 2,3           | 2,3           |
| 16 Foderroer                                | 0,6                                   | 0,4          | 0,4           | 0,2           | 0,2           |
| 17 Hølsæd og majs                           | 8,9                                   | 9,9          | 11,5          | 12,8          | 10,6          |
| 18 Græs                                     | 13,2                                  | 13,9         | 13,8          | 13,6          | 15,9          |
| 19 Brak inkl. non-food                      | 7,6                                   | 8,7          | 9,2           | 8,9           | 8,9           |
| <b>20 Husdyrbestand, antal, primo</b>       |                                       |              |               |               |               |
| 21 Malkekøer                                | 28                                    | 29           | 31            | 31            | 33            |
| 22 Ammekøer                                 | 3                                     | 2            | 2             | 3             | 2             |
| 23 Andet kvæg                               | 44                                    | 47           | 46            | 45            | 45            |
| 24 Avlssvin                                 | 52                                    | 55           | 59            | 64            | 68            |
| 25 Andre svin                               | 514                                   | 551          | 584           | 640           | 716           |
| 26 Dyreenheder                              | 110                                   | 115          | 112           | 125           | 125           |
| <b>27 Arbejdsindsats, timer</b>             | <b>3 843</b>                          | <b>3 884</b> | <b>4 032</b>  | <b>4 076</b>  | <b>4 131</b>  |
| 28 Bruger                                   | 2 287                                 | 2 220        | 2 245         | 2 245         | 2 177         |
| 29 Andre familiemedlemmer                   | 347                                   | 337          | 348           | 330           | 324           |
| 30 Lønnet arbejdskraft                      | 1 209                                 | 1 327        | 1 440         | 1 501         | 1 631         |
| 31 Bruger alder, år                         | 47                                    | 47           | 47            | 47            | 48            |
| <b>32 Landbrugsaktiver, primo, 1.000 kr</b> | <b>8 365</b>                          | <b>9 869</b> | <b>10 625</b> | <b>11 686</b> | <b>13 836</b> |
| 33 Fast ejendom                             | 6 452                                 | 7 819        | 8 518         | 9 413         | 11 255        |
| 34 Husdyr                                   | 701                                   | 696          | 674           | 685           | 785           |
| 35 Inventar                                 | 899                                   | 988          | 1 063         | 1 137         | 1 281         |
| 36 Lagerbeholdninger                        | 312                                   | 366          | 370           | 451           | 516           |
| <b>HØSTUDBYTTE, HKG. PR. HA</b>             |                                       |              |               |               |               |
| 37 Vårbyg                                   | 53                                    | 50           | 52            | 52            | 54            |
| 38 Hvede                                    | 76                                    | 73           | 71            | 73            | 72            |
| 39 Ærter                                    | 35                                    | 38           | 40            | 37            | 37            |
| 40 Raps                                     | 29                                    | 27           | 35            | 39            | 31            |
| 41 Kartofler                                | 338                                   | 271          | 259           | 273           | 275           |
| 42 Industrikartofler                        | ...                                   | 396          | 375           | 399           | 374           |
| 43 Sukkerroer til fabrik                    | 533                                   | 93           | 99            | 103           | 104           |

Anm: Se tabel 1.1.

**Table 5.2 Alle heltidsbedrifter: Resultatopgørelse**

All full-time holdings: Financial result

|   | 2001         | 2002         | 2003         | 2004         | 2005         |
|---|--------------|--------------|--------------|--------------|--------------|
| 1 Antal bedrifter   | 22 139       | 20 787       | 19 324       | 18 375       | 16 575       |
| 2 Stikprøve   | 1 491        | 1 499        | 1 440        | 1 447        | 1 420        |
| <b>RESULTATOPGØRELSE, LANDBRUG</b>                        |              |              |              |              |              |
| ----- 1 000 kr. pr. bedrift . 1 000 DKK per holding ----- |              |              |              |              |              |
| <b>44 Bruttoudbytte</b>                                   | <b>2 319</b> | <b>2 259</b> | <b>2 357</b> | <b>2 622</b> | <b>2 631</b> |
| 46 Korn   | 187          | 172          | 202          | 220          | 228          |
| 47 Andre afgrøder   | 146          | 146          | 198          | 210          | 198          |
| 49 Mælk   | 510          | 537          | 581          | 553          | 611          |
| 50 Andet udbytte af kvæg                                  | 82           | 84           | 80           | 86           | 96           |
| 51 Svin   | 958          | 813          | 764          | 920          | 1 058        |
| 53 Fjerkræ  | 83           | 87           | 91           | 101          | 113          |
| 54 Pelsdyr  | 87           | 109          | 108          | 146          | 190          |
| 55 Får og heste m.v.                                      | 2            | 2            | 3            | 2            | 1            |
| 56 Arbejde for andre, husleje m.v.                        | 61           | 68           | 74           | 88           | 122          |
| 58 Tilskud til planteproduktion                           | 175          | 195          | 210          | 225          | 5            |
| 59 Tilskud til husdyrproduktion                           | 28           | 46           | 45           | 71           | 10           |
| <b>60 Driftsomkostninger</b>                              | <b>1 666</b> | <b>1 797</b> | <b>1 908</b> | <b>2 092</b> | <b>2 293</b> |
| 62 Udsæd, indkøbt   | 38           | 45           | 46           | 52           | 53           |
| 63 Gødning, indkøbt                                       | 48           | 46           | 43           | 50           | 55           |
| 64 Kemikalier   | 40           | 46           | 50           | 56           | 58           |
| 65 Foderstoffer   | 610          | 658          | 677          | 742          | 788          |
| 66 Energi   | 60           | 61           | 69           | 78           | 107          |
| 67 Energiafgift   | 9            | 9            | 10           | 10           | 11           |
| 68 Vand   | 5            | 5            | 6            | 7            | 7            |
| 69 Vedligeholdelse, bygninger                             | 22           | 24           | 23           | 25           | 28           |
| 70 Vedligeholdelse, grundforbedringer                     | 8            | 9            | 8            | 8            | 11           |
| 71 Vedligeholdelse, inventar                              | 98           | 103          | 102          | 113          | 124          |
| 73 Maskinstation  | 89           | 99           | 116          | 125          | 141          |
| 74 Tørring og lagerleje m.v.                              | 14           | 14           | 17           | 19           | 25           |
| 75 Dyr læge og medicin                                    | 41           | 46           | 52           | 57           | 39           |
| 76 Inseminering og kontrolforening m.v.                   | 54           | 61           | 69           | 74           | 109          |
| 77 Forsikringer   | 30           | 34           | 37           | 39           | 43           |
| 78 Andel personbil, regnskabsføring m.v.                  | 62           | 68           | 72           | 78           | 87           |
| 80 Afskrivning, driftsbygninger                           | 103          | 111          | 122          | 134          | 150          |
| 81 Afskrivning, grundforbedringer                         | 2            | 3            | 3            | 3            | 3            |
| 82 Afskrivning, inventar                                  | 162          | 164          | 171          | 191          | 203          |
| 83 Lønnet arbejdskraft                                    | 140          | 157          | 177          | 188          | 211          |
| 84 Ejendomsskatter  | 30           | 35           | 40           | 42           | 39           |
| <b>85 Driftsresultat før renter</b>                       | <b>653</b>   | <b>462</b>   | <b>449</b>   | <b>530</b>   | <b>338</b>   |
| <b>86 Nettorenteudgift, landbrug</b>                      | <b>376</b>   | <b>395</b>   | <b>421</b>   | <b>443</b>   | <b>449</b>   |
| 87 Renteindtægt   | 18           | 13           | 14           | 14           | 20           |
| 88 Renteudgift  | 330          | 333          | 350          | 358          | 370          |
| 89 Forpagtningsafgift                                     | 64           | 74           | 86           | 99           | 99           |
| <b>90 Generelle driftstilskud</b>                         | <b>22</b>    | <b>21</b>    | <b>18</b>    | <b>18</b>    | <b>295</b>   |
| 91 Enkeltbetalingsordning                                 | •            | •            | •            | •            | 278          |
| <b>92 Driftsresultat</b>                                  | <b>300</b>   | <b>88</b>    | <b>46</b>    | <b>105</b>   | <b>184</b>   |
| 1. kvartilgruppe  | -142         | -339         | -467         | -384         | -401         |
| 4. kvartilgruppe  | 935          | 517          | 498          | 624          | 838          |
| <b>93 Forrentningsprocent af aktiver i selveje</b>        | <b>3,5</b>   | <b>0,8</b>   | <b>0,3</b>   | <b>0,8</b>   | <b>1,4</b>   |
| <b>94 Lønningsevne, kr. pr. time</b>                      | <b>114</b>   | <b>52</b>    | <b>42</b>    | <b>52</b>    | <b>57</b>    |
| 1. kvartilgruppe  | -23          | -74          | -81          | -81          | -121         |
| 4. kvartilgruppe  | 242          | 146          | 137          | 154          | 187          |

**Table 5.3 Alle heltidsbedrifter: Investering, finansiering og balance**

All full-time holdings: Investments, financing, and balance

|   | 2001          | 2002          | 2003          | 2004          | 2005          |
|---|---------------|---------------|---------------|---------------|---------------|
| 1 Antal bedrifter   | 22 139        | 20 787        | 19 324        | 18 375        | 16 575        |
| 2 Stikprøve   | 1 491         | 1 499         | 1 440         | 1 447         | 1 420         |
| <b>INVESTERING OG FINANSIERING</b>                          |               |               |               |               |               |
| ----- 1 000 kr. pr. bedrift . 1 000 DKK per holding -----   |               |               |               |               |               |
| <b>95 Investeringer</b>                                     | <b>861</b>    | <b>867</b>    | <b>1 036</b>  | <b>1 152</b>  | <b>1 604</b>  |
| <b>96 Heraf investeringer i bedriftens landbrugsaktiver</b> | <b>661</b>    | <b>677</b>    | <b>793</b>    | <b>845</b>    | <b>1 065</b>  |
| 97 Nettokøb af jord og bygninger m.v.                       | 211           | 239           | 280           | 360           | 436           |
| 98 Mælkekvote   | 29            | 4             | 43            | -8            | 5             |
| 99 Kvægstalde   | 58            | 42            | 54            | 65            | 76            |
| 100 Svinestalde   | 65            | 95            | 93            | 77            | 104           |
| 101 Fjerkræstalde, lagerbygninger m.v.                      | 51            | 58            | 38            | 49            | 65            |
| 102 Husdyr og lagerbeholdninger                             | 48            | 24            | 74            | 65            | 80            |
| 103 Inventar  | 199           | 216           | 210           | 237           | 298           |
| <b>104 Egenfinansiering</b>                                 | <b>412</b>    | <b>236</b>    | <b>269</b>    | <b>366</b>    | <b>453</b>    |
| <b>105 Fremmedfinansiering</b>                              | <b>449</b>    | <b>631</b>    | <b>766</b>    | <b>786</b>    | <b>1 150</b>  |
| 106 Realkredit  | 389           | 593           | 518           | 580           | 794           |
| 107 Bank  | 65            | 75            | 154           | 152           | 378           |
| 108 Anden gæld  | -17           | -63           | 66            | 54            | 39            |
| 109 Akkord på gæld  | -             | -             | -             | -             | -             |
| 110 Låneomkostninger  | 11            | 14            | 15            | 12            | 17            |
| 111 Forpagtning   | 22            | 39            | 44            | 14            | -44           |
| <b>BALANCE, ULTIMO</b>                                      |               |               |               |               |               |
| <b>112 Aktiver i selveje</b>                                | <b>11 203</b> | <b>11 986</b> | <b>12 823</b> | <b>14 666</b> | <b>17 047</b> |
| 113 Landbrugsaktiver  | 8 852         | 9 565         | 10 243        | 11 967        | 13 912        |
| 114 Brugerbolig, personbil m.v.                             | 805           | 809           | 817           | 876           | 926           |
| 115 Andre erhverv   | 763           | 825           | 839           | 723           | 834           |
| 116 Værdipapirer  | 238           | 238           | 271           | 291           | 387           |
| 117 Banklån   | 247           | 213           | 205           | 293           | 321           |
| 118 Andre finansielle aktiver                               | 298           | 337           | 448           | 517           | 668           |
| <b>119 Gæld</b>   | <b>5 896</b>  | <b>6 831</b>  | <b>7 888</b>  | <b>9 019</b>  | <b>10 585</b> |
| 120 Statslån  | 5             | 3             | 2             | 1             | 1             |
| 121 Jordbrugs- og indeksslån                                | 111           | 85            | 68            | 53            | 37            |
| 122 Rentetilpasningslån                                     | 290           | 363           | 553           | 1 035         | 1 704         |
| 123 Eurolån   | 993           | 1 399         | 1 718         | 2 087         | 2 380         |
| 124 Realkreditlån i øvrigt                                  | 2 895         | 3 258         | 3 516         | 3 503         | 3 601         |
| 125 Banklån   | 1 057         | 1 197         | 1 385         | 1 577         | 2 001         |
| 126 Varegæld m.v.   | 545           | 526           | 646           | 762           | 861           |
| <b>127 Egenkapital, ultimo</b>                              | <b>5 308</b>  | <b>5 155</b>  | <b>4 935</b>  | <b>5 648</b>  | <b>6 463</b>  |
| <b>128 Gældsprocent</b>                                     | <b>53</b>     | <b>57</b>     | <b>62</b>     | <b>62</b>     | <b>62</b>     |
| 1. kvartilgruppe  | 21            | 24            | 27            | 26            | 25            |
| 4. kvartilgruppe  | 79            | 85            | 91            | 89            | 91            |
| 129 Forpagtningsværdi                                       | 621           | 771           | 913           | 1 132         | 1 109         |



**Tabel 5.4 Alle heltidsbedrifter: Familiens indkomst, opsparing og egenkapital**  
 All full-time holdings: Family income, savings, and net capital

|   | 2001  | 2002         | 2003         | 2004         | 2005         |
|---|---|--------------|--------------|--------------|--------------|
| 1 Antal bedrifter                                       | 21 560  | 19 966       | 18 484       | 17 360       | 15 537       |
| 2 Stikprøve (bedrifter, hvor der er privatøkonomi)      | 1 423   | 1 409        | 1 345        | 1 333        | 1 302        |
| <b>INDKOMST OG FORBRUG</b>                              |   |              |              |              |              |
|   | ----- 1 000 kr. pr. bedrift . 1 000 DKK per holding ----- |              |              |              |              |
| <b>130 Driftsresultat før renter, løn, pension m.v.</b> | <b>894</b>  | <b>719</b>   | <b>721</b>   | <b>809</b>   | <b>624</b>   |
| 131 Driftsresultat før renter, landbrug                 | 632   | 444          | 431          | 514          | 323          |
| 132 Overskud, brugerbolig                               | 51  | 49           | 45           | 41           | 42           |
| 133 Driftsresultat før renter, andre erhverv            | 51  | 63           | 62           | 63           | 66           |
| 134 Lønindtægt, bruger                                  | 29  | 33           | 42           | 43           | 45           |
| 135 Lønindtægt, andre familiemedlemmer                  | 98  | 96           | 103          | 108          | 109          |
| 136 Pension og dagpenge m.v.                            | 34  | 35           | 37           | 40           | 38           |
| <b>137 Nettorenteudgift</b>                             | <b>417</b>  | <b>433</b>   | <b>460</b>   | <b>472</b>   | <b>471</b>   |
| 138 Renteindtægter                                      | 21  | 15           | 17           | 16           | 24           |
| 139 Renteudgifter                                       | 379   | 383          | 402          | 403          | 414          |
| 140 Forpagtningsafgift                                  | 59  | 65           | 75           | 85           | 80           |
| <b>90 Generelle driftstilskud</b>                       | <b>22</b>   | <b>20</b>    | <b>18</b>    | <b>18</b>    | <b>287</b>   |
| <b>141 Løbende indkomst</b>                             | <b>499</b>  | <b>307</b>   | <b>279</b>   | <b>354</b>   | <b>441</b>   |
| 1. kvartilgruppe  | 51  | -122         | -229         | -128         | -137         |
| 4. kvartilgruppe  | 1 136   | 772          | 766          | 899          | 1 115        |
| 142 Personlige skatter                                  | 148   | 137          | 88           | 90           | 109          |
| 143 Privatforbrug                                       | 268   | 273          | 274          | 284          | 299          |
| <b>144 Løbende opsparing</b>                            | <b>84</b>   | <b>-104</b>  | <b>-84</b>   | <b>-20</b>   | <b>33</b>    |
| <b>UDVIKLING I EGENKAPITAL</b>                          |   |              |              |              |              |
| <b>145 Egenkapital, primo</b>                           | <b>4 437</b>  | <b>5 306</b> | <b>5 057</b> | <b>4 881</b> | <b>6 060</b> |
| <b>146 Egenkapitalforskydninger i alt</b>               | <b>772</b>  | <b>-180</b>  | <b>-114</b>  | <b>761</b>   | <b>424</b>   |
| 144 Løbende opsparing                                   | 84  | -104         | -84          | -20          | 33           |
| 147 Arv, gaver, pensionsopsparing m.v.                  | 24  | 23           | 26           | 24           | 25           |
| 148 Låneomkostninger m.v.                               | 50  | 52           | 51           | 54           | 68           |
| 149 Kapitalændringer på aktiver                         | 795   | 3            | -7           | 890          | 467          |
| 150 Kapitalændringer på gæld                            | -81   | -50          | 1            | -79          | -33          |
| <b>127 Egenkapital, ultimo</b>                          | <b>5 210</b>  | <b>5 126</b> | <b>4 942</b> | <b>5 643</b> | <b>6 484</b> |

**Tabel 6 Heltidsbedrifter: Planteavl**  
Full-time holdings: Crop production

|  | 2001  | 2002         | 2003         | 2004         | 2005         |
|--|---|--------------|--------------|--------------|--------------|
| 1 Antal bedrifter                                  | 4 571   | 4 605        | 4 399        | 4 644        | 4 523        |
| 2 Stikprøve  | 280   | 279          | 282          | 281          | 297          |
| <b>RESSOURCER</b>                                  | ----- pr. bedrift . per holding -----                   |              |              |              |              |
| 3 Landbrugsareal, ha, primo                        | 133   | 143          | 144          | 147          | 153          |
| 26 Dyreenheder                                     | 40  | 37           | 33           | 35           | 36           |
| 27 Arbejdsindsats, timer                           | 3 179   | 3 108        | 3 165        | 3 182        | 3 182        |
| 32 Landbrugsaktiver, primo, 1.000 kr               | 9 704   | 11 368       | 12 043       | 12 355       | 15 168       |
| <b>RESULTATOPGØRELSE, LANDBRUG</b>                 | ---- 1 000 kr. pr. bedrift . 1 000 DKK per holding ---- |              |              |              |              |
| <b>44 Bruttoudbytte</b>                            | <b>1 870</b>  | <b>1 729</b> | <b>1 889</b> | <b>1 919</b> | <b>1 615</b> |
| 45 Planteproduktion                                | 917   | 839          | 1 014        | 965          | 928          |
| 48 Kvæg  | 87  | 73           | 68           | 66           | 48           |
| 51 Svin  | 365   | 261          | 225          | 312          | 381          |
| 52 Andre husdyr m.v.                               | 170   | 167          | 176          | 183          | 238          |
| 57 Produkttilskud                                  | 331   | 388          | 406          | 393          | 20           |
| <b>60 Driftsomkostninger</b>                       | <b>1 310</b>  | <b>1 313</b> | <b>1 363</b> | <b>1 423</b> | <b>1 495</b> |
| 61 Udsæd, foderstof, vedligehold m.v.              | 680   | 676          | 671          | 726          | 753          |
| 72 Maskinstation og andre tjenesteydelser          | 212   | 224          | 247          | 246          | 277          |
| 79 Afskrivninger i alt                             | 249   | 237          | 253          | 259          | 268          |
| 83 Lønnet arbejdskraft                             | 117   | 116          | 128          | 129          | 134          |
| 84 Ejendomsskatter                                 | 52  | 59           | 64           | 64           | 62           |
| <b>85 Driftsresultat før renter</b>                | <b>560</b>  | <b>416</b>   | <b>527</b>   | <b>496</b>   | <b>120</b>   |
| <b>86 Nettorenteudgift, landbrug</b>               | <b>400</b>  | <b>421</b>   | <b>439</b>   | <b>421</b>   | <b>420</b>   |
| <b>90 Generelle driftstilskud</b>                  | <b>16</b>   | <b>16</b>    | <b>16</b>    | <b>17</b>    | <b>357</b>   |
| 91 Enkeltbetalingsordning                          | •   | •            | •            | •            | 343          |
| <b>92 Driftsresultat</b>                           | <b>176</b>  | <b>12</b>    | <b>104</b>   | <b>91</b>    | <b>56</b>    |
| <b>94 Lønningsevne, kr. pr. time</b>               | <b>74</b>   | <b>8</b>     | <b>33</b>    | <b>22</b>    | <b>-23</b>   |
| <b>INVESTERING OG FINANSIERING</b>                 |   |              |              |              |              |
| <b>95 Investeringer</b>                            | <b>807</b>  | <b>769</b>   | <b>1 048</b> | <b>1 007</b> | <b>1 192</b> |
| <b>96 Heraf inv. i bedriftens landbrugsaktiver</b> | <b>619</b>  | <b>554</b>   | <b>765</b>   | <b>632</b>   | <b>635</b>   |
| 97 Nettokøb af jord og bygninger m.v.              | 257   | 192          | 356          | 298          | 324          |
| 98 Mælkekvote                                      | -7  | -20          | -7           | -16          | -12          |
| 99 Kvægstalde                                      | 2   | 3            | 4            | 1            | -            |
| 100 Svinestalde                                    | 47  | 86           | 39           | 35           | 49           |
| 101 Fjerkræstalde, lagerbygninger m.v.             | 91  | 80           | 58           | 70           | 64           |
| 102 Husdyr og lagerbeholdninger                    | 47  | -11          | 95           | 54           | -7           |
| 103 Inventar                                       | 182   | 225          | 221          | 190          | 216          |
| <b>104 Egenfinansiering</b>                        | <b>361</b>  | <b>213</b>   | <b>371</b>   | <b>326</b>   | <b>329</b>   |
| <b>105 Fremmedfinansiering</b>                     | <b>446</b>  | <b>557</b>   | <b>676</b>   | <b>681</b>   | <b>863</b>   |
| <b>BALANCE, ULTIMO</b>                             |   |              |              |              |              |
| 112 Aktiver i selveje                              | 13 731  | 14 383       | 14 692       | 16 023       | 18 699       |
| 119 Gæld   | 6 309   | 7 046        | 7 769        | 8 149        | 9 514        |
| <b>127 Egenkapital, ultimo</b>                     | <b>7 422</b>  | <b>7 337</b> | <b>6 923</b> | <b>7 873</b> | <b>9 185</b> |
| <b>128 Gældsprocent</b>                            | <b>46</b>   | <b>49</b>    | <b>53</b>    | <b>51</b>    | <b>51</b>    |

Anm: Se tabel 1.1.

**Tabel 7 Heltidsbedrifter: Kvægavl**  
Full-time holdings: Cattle

|  | 2001  | 2002         | 2003         | 2004         | 2005         |
|--|---|--------------|--------------|--------------|--------------|
| 1 Antal bedrifter                                  | 9 602   | 8 584        | 7 655        | 6 902        | 6 119        |
| 2 Stikprøve  | 620   | 612          | 551          | 525          | 518          |
| <b>RESSOURCER</b>                                  | ----- pr. bedrift . per holding -----                   |              |              |              |              |
| 3 Landbrugsareal, ha, primo                        | 77  | 83           | 89           | 97           | 98           |
| 26 Dyreenheder                                     | 111   | 119          | 127          | 131          | 143          |
| 27 Arbejdsindsats, timer                           | 3 852   | 3 828        | 4 024        | 4 001        | 4 023        |
| 32 Landbrugsaktiver, primo, 1.000 kr               | 7 519   | 8 673        | 9 466        | 10 914       | 12 109       |
| <b>RESULTATOPGØRELSE, LANDBRUG</b>                 | ---- 1 000 kr. pr. bedrift . 1 000 DKK per holding ---- |              |              |              |              |
| <b>44 Bruttoudbytte</b>                            | <b>1 692</b>  | <b>1 850</b> | <b>2 031</b> | <b>2 188</b> | <b>2 139</b> |
| 45 Planteproduktion                                | 126   | 116          | 141          | 157          | 144          |
| 48 Kvæg  | 1 303   | 1 443        | 1 600        | 1 640        | 1 860        |
| 51 Svin  | 76  | 55           | 48           | 48           | 54           |
| 52 Andre husdyr m.v.                               | 30  | 37           | 35           | 46           | 62           |
| 57 Produkttilskud                                  | 157   | 198          | 207          | 297          | 20           |
| <b>60 Driftsomkostninger</b>                       | <b>1 264</b>  | <b>1 386</b> | <b>1 536</b> | <b>1 670</b> | <b>1 818</b> |
| 61 Udsæd, foderstof, vedligehold m.v.              | 631   | 693          | 741          | 799          | 873          |
| 72 Maskinstation og andre tjenesteydelser          | 302   | 343          | 400          | 436          | 484          |
| 79 Afskrivninger i alt                             | 210   | 217          | 236          | 267          | 283          |
| 83 Lønnet arbejdskraft                             | 99  | 109          | 132          | 137          | 153          |
| 84 Ejendomsskatter                                 | 22  | 24           | 29           | 31           | 25           |
| <b>85 Driftsresultat før renter</b>                | <b>429</b>  | <b>464</b>   | <b>495</b>   | <b>518</b>   | <b>321</b>   |
| <b>86 Nettorentudgift, landbrug</b>                | <b>342</b>  | <b>360</b>   | <b>382</b>   | <b>417</b>   | <b>401</b>   |
| <b>90 Generelle driftstilskud</b>                  | <b>27</b>   | <b>25</b>    | <b>23</b>    | <b>24</b>    | <b>302</b>   |
| 91 Enkeltbetalingsordning                          | •   | •            | •            | •            | 278          |
| <b>92 Driftsresultat</b>                           | <b>114</b>  | <b>129</b>   | <b>136</b>   | <b>125</b>   | <b>222</b>   |
| <b>94 Lønningsevne, kr. pr. time</b>               | <b>58</b>   | <b>57</b>    | <b>59</b>    | <b>50</b>    | <b>66</b>    |
| <b>INVESTERING OG FINANSIERING</b>                 |   |              |              |              |              |
| <b>95 Investeringer</b>                            | <b>662</b>  | <b>661</b>   | <b>946</b>   | <b>899</b>   | <b>1 181</b> |
| <b>96 Heraf inv. i bedriftens landbrugsaktiver</b> | <b>501</b>  | <b>502</b>   | <b>716</b>   | <b>750</b>   | <b>785</b>   |
| 97 Nettokøb af jord og bygninger m.v.              | 110   | 168          | 224          | 287          | 181          |
| 98 Mælkekvote                                      | 71  | 24           | 115          | -3           | 22           |
| 99 Kvægstalde                                      | 133   | 101          | 134          | 171          | 205          |
| 100 Svinestalde                                    | 4   | 6            | 3            | 4            | 5            |
| 101 Fjerkræstalde, lagerbygninger m.v.             | 20  | 42           | 28           | 25           | 48           |
| 102 Husdyr og lagerbeholdninger                    | 21  | 18           | 32           | 32           | 53           |
| 103 Inventar                                       | 141   | 143          | 180          | 234          | 271          |
| <b>104 Egenfinansiering</b>                        | <b>207</b>  | <b>225</b>   | <b>248</b>   | <b>271</b>   | <b>370</b>   |
| <b>105 Fremmedfinansiering</b>                     | <b>455</b>  | <b>436</b>   | <b>698</b>   | <b>628</b>   | <b>811</b>   |
| <b>BALANCE, ULTIMO</b>                             |   |              |              |              |              |
| 112 Aktiver i selveje                              | 9 491   | 9 921        | 11 288       | 12 538       | 14 594       |
| 119 Gæld   | 5 129   | 5 803        | 6 951        | 8 145        | 9 395        |
| <b>127 Egenkapital, ultimo</b>                     | <b>4 362</b>  | <b>4 118</b> | <b>4 337</b> | <b>4 392</b> | <b>5 198</b> |
| <b>128 Gældsprocent</b>                            | <b>54</b>   | <b>59</b>    | <b>62</b>    | <b>65</b>    | <b>65</b>    |

Anm: Se tabel 1.1.

**Tabel 8 Heltidsbedrifter: Svin, fjerkræ m.v.**  
Full-time holdings: Pigs, poultry etc

|  | 2001  | 2002         | 2003         | 2004         | 2005         |
|--|---|--------------|--------------|--------------|--------------|
| 1 Antal bedrifter                                  | 6 900   | 6 341        | 6 107        | 5 606        | 4 778        |
| 2 Stikprøve  | 551   | 563          | 545          | 582          | 531          |
| <b>RESSOURCER</b>                                  | ----- pr. bedrift . per holding -----                   |              |              |              |              |
| 3 Landbrugsareal, ha, primo                        | 87  | 95           | 101          | 112          | 121          |
| 26 Dyreenheder                                     | 164   | 177          | 164          | 203          | 203          |
| 27 Arbejdsindsats, timer                           | 4 365   | 4 596        | 4 741        | 4 971        | 5 208        |
| 32 Landbrugsaktiver, primo, 1.000 kr               | 9 381   | 11 384       | 12 229       | 13 502       | 16 566       |
| <b>RESULTATOPGØRELSE, LANDBRUG</b>                 | ---- 1 000 kr. pr. bedrift . 1 000 DKK per holding ---- |              |              |              |              |
| <b>44 Bruttoudbytte</b>                            | <b>3 586</b>  | <b>3 272</b> | <b>3 205</b> | <b>3 832</b> | <b>4 173</b> |
| 45 Planteproduktion                                | 275   | 269          | 350          | 401          | 396          |
| 48 Kvæg  | 28  | 25           | 34           | 18           | 26           |
| 51 Svin  | 2 722   | 2 381        | 2 185        | 2 689        | 3 228        |
| 52 Andre husdyr m.v.                               | 352   | 366          | 388          | 457          | 517          |
| 57 Produkttilskud                                  | 209   | 231          | 247          | 267          | 6            |
| <b>60 Driftsomkostninger</b>                       | <b>2 542</b>  | <b>2 791</b> | <b>2 861</b> | <b>3 284</b> | <b>3 780</b> |
| 61 Udsæd, foderstof, vedligehold m.v.              | 1 582   | 1 719        | 1 713        | 1 979        | 2 264        |
| 72 Maskinstation og andre tjenesteydelser          | 339   | 382          | 423          | 487          | 575          |
| 79 Afskrivninger i alt                             | 378   | 407          | 417          | 481          | 550          |
| 83 Lønnet arbejdskraft                             | 213   | 248          | 266          | 292          | 348          |
| 84 Ejendomsskatter                                 | 30  | 36           | 42           | 45           | 42           |
| <b>85 Driftsresultat før renter</b>                | <b>1 044</b>  | <b>481</b>   | <b>344</b>   | <b>548</b>   | <b>393</b>   |
| <b>86 Nettorenteudgift, landbrug</b>               | <b>442</b>  | <b>470</b>   | <b>511</b>   | <b>558</b>   | <b>607</b>   |
| <b>90 Generelle driftstilskud</b>                  | <b>23</b>   | <b>21</b>    | <b>16</b>    | <b>15</b>    | <b>284</b>   |
| 91 Enkeltbetalingsordning                          | •   | •            | •            | •            | 271          |
| <b>92 Driftsresultat</b>                           | <b>625</b>  | <b>32</b>    | <b>-152</b>  | <b>6</b>     | <b>70</b>    |
| <b>94 Lønningsevne, kr. pr. time</b>               | <b>197</b>  | <b>54</b>    | <b>17</b>    | <b>50</b>    | <b>54</b>    |
| <b>INVESTERING OG FINANSIERING</b>                 |   |              |              |              |              |
| <b>95 Investeringer</b>                            | <b>1 180</b>  | <b>1 254</b> | <b>1 222</b> | <b>1 638</b> | <b>2 467</b> |
| <b>96 Heraf inv. i bedriftens landbrugsaktiver</b> | <b>915</b>  | <b>1 030</b> | <b>978</b>   | <b>1 179</b> | <b>1 730</b> |
| 97 Nettokøb af jord og bygninger m.v.              | 326   | 398          | 341          | 554          | 864          |
| 98 Mælkekvote                                      | -3  | -5           | -2           | -10          | -            |
| 99 Kvægstalde                                      | 1   | -            | 1            | 2            | 1            |
| 100 Svinestalde                                    | 173   | 238          | 263          | 217          | 309          |
| 101 Fjerkræstalde, lagerbygninger m.v.             | 57  | 55           | 30           | 51           | 74           |
| 102 Husdyr og lagerbeholdninger                    | 63  | 36           | 93           | 74           | 80           |
| 103 Inventar                                       | 298   | 307          | 253          | 290          | 401          |
| <b>104 Egenfinansiering</b>                        | <b>738</b>  | <b>234</b>   | <b>206</b>   | <b>458</b>   | <b>529</b>   |
| <b>105 Fremmedfinansiering</b>                     | <b>442</b>  | <b>1 021</b> | <b>1 016</b> | <b>1 181</b> | <b>1 938</b> |
| <b>BALANCE, ULTIMO</b>                             |   |              |              |              |              |
| 112 Aktiver i selveje                              | 12 742  | 14 007       | 14 578       | 17 586       | 20 325       |
| 119 Gæld   | 7 152   | 8 729        | 9 963        | 11 902       | 14 436       |
| <b>127 Egenkapital, ultimo</b>                     | <b>5 590</b>  | <b>5 277</b> | <b>4 616</b> | <b>5 683</b> | <b>5 889</b> |
| <b>128 Gældsprocent</b>                            | <b>56</b>   | <b>62</b>    | <b>68</b>    | <b>68</b>    | <b>71</b>    |

Anm: Se tabel 1.1.

**Tabel 9.1 Heltidsbedrifter: Svin**  
Full-time holdings: Pigs

|  | 2001  | 2002         | 2003         | 2004         | 2005         |
|--|---|--------------|--------------|--------------|--------------|
| 1 Antal bedrifter                                  | 6 030   | 5 553        | 5 238        | 4 879        | 4 103        |
| 2 Stikprøve  | 459   | 476          | 451          | 486          | 452          |
| <b>RESSOURCER</b>                                  | ----- pr. bedrift . per holding -----                   |              |              |              |              |
| 3 Landbrugsareal, ha, primo                        | 86  | 96           | 102          | 112          | 122          |
| 26 Dyreenheder                                     | 156   | 173          | 163          | 176          | 201          |
| 27 Arbejdsindsats, timer                           | 4 322   | 4 627        | 4 757        | 4 993        | 5 330        |
| 32 Landbrugsaktiver, primo, 1.000 kr               | 9 205   | 11 391       | 12 320       | 13 332       | 16 792       |
| <b>RESULTATOPGØRELSE, LANDBRUG</b>                 | ---- 1 000 kr. pr. bedrift . 1 000 DKK per holding ---- |              |              |              |              |
| <b>44 Bruttoudbytte</b>                            | <b>3 480</b>  | <b>3 172</b> | <b>3 111</b> | <b>3 705</b> | <b>4 092</b> |
| 45 Planteproduktion                                | 275   | 272          | 353          | 407          | 405          |
| 48 Kvæg  | 5   | 5            | 7            | 5            | 9            |
| 51 Svin  | 2 929   | 2 600        | 2 433        | 2 941        | 3 574        |
| 52 Andre husdyr m.v.                               | 63  | 61           | 67           | 85           | 99           |
| 57 Produkttilskud                                  | 208   | 234          | 252          | 266          | 5            |
| <b>60 Driftsomkostninger</b>                       | <b>2 423</b>  | <b>2 703</b> | <b>2 783</b> | <b>3 172</b> | <b>3 698</b> |
| 61 Udsæd, foderstof, vedligehold m.v.              | 1 469   | 1 616        | 1 618        | 1 860        | 2 148        |
| 72 Maskinstation og andre tjenesteydelser          | 336   | 385          | 425          | 491          | 585          |
| 79 Afskrivninger i alt                             | 375   | 413          | 429          | 484          | 560          |
| 83 Lønnet arbejdskraft                             | 211   | 253          | 269          | 292          | 362          |
| 84 Ejendomsskatter                                 | 31  | 36           | 43           | 45           | 44           |
| <b>85 Driftsresultat før renter</b>                | <b>1 058</b>  | <b>469</b>   | <b>328</b>   | <b>533</b>   | <b>394</b>   |
| <b>86 Nettorenteudgift, landbrug</b>               | <b>443</b>  | <b>475</b>   | <b>524</b>   | <b>564</b>   | <b>621</b>   |
| <b>90 Generelle driftstilskud</b>                  | <b>23</b>   | <b>22</b>    | <b>17</b>    | <b>15</b>    | <b>288</b>   |
| 91 Enkeltbetalingsordning                          | .   | .            | .            | .            | 275          |
| <b>92 Driftsresultat</b>                           | <b>637</b>  | <b>16</b>    | <b>-179</b>  | <b>-16</b>   | <b>62</b>    |
| <b>94 Lønningsevne, kr. pr. time</b>               | <b>203</b>  | <b>52</b>    | <b>13</b>    | <b>48</b>    | <b>54</b>    |
|  |   |              |              |              | <b>3</b>     |
| <b>INVESTERING OG FINANSIERING</b>                 |   |              |              |              |              |
| <b>95 Investeringer</b>                            | <b>1 170</b>  | <b>1 308</b> | <b>1 220</b> | <b>1 600</b> | <b>2 460</b> |
| <b>96 Heraf inv. i bedriftens landbrugsaktiver</b> | <b>939</b>  | <b>1 051</b> | <b>995</b>   | <b>1 175</b> | <b>1 733</b> |
| 97 Nettokøb af jord og bygninger m.v.              | 336   | 409          | 349          | 578          | 885          |
| 98 Mælkekvote                                      | -1  | -            | -2           | -4           | -            |
| 99 Kvægstalde                                      | -   | -            | -            | -            | -            |
| 100 Svinestalde                                    | 190   | 255          | 275          | 212          | 334          |
| 101 Fjerkræstalde, lagerbygninger m.v.             | 48  | 42           | 27           | 41           | 53           |
| 102 Husdyr og lagerbeholdninger                    | 69  | 35           | 93           | 69           | 70           |
| 103 Inventar                                       | 297   | 309          | 252          | 279          | 391          |
| <b>104 Egenfinansiering</b>                        | <b>744</b>  | <b>229</b>   | <b>195</b>   | <b>452</b>   | <b>535</b>   |
| <b>105 Fremmedfinansiering</b>                     | <b>426</b>  | <b>1 080</b> | <b>1 025</b> | <b>1 147</b> | <b>1 925</b> |
| <b>BALANCE, ULTIMO</b>                             |   |              |              |              |              |
| 112 Aktiver i selveje                              | 12 529  | 14 062       | 14 593       | 17 246       | 20 449       |
| 119 Gæld   | 7 123   | 8 821        | 10 108       | 11 823       | 14 648       |
| <b>127 Egenkapital, ultimo</b>                     | <b>5 406</b>  | <b>5 241</b> | <b>4 484</b> | <b>5 423</b> | <b>5 801</b> |
| <b>128 Gældsprocent</b>                            | <b>57</b>   | <b>63</b>    | <b>69</b>    | <b>69</b>    | <b>72</b>    |

Anm: Se tabel 1.1.

**Tabel 9.2 Heltidsbedrifter: Svin, specialiserede bedrifter**

Full-time holdings: Pigs

|  | Specialiserede svinebedrifter                             |                                |                                   |              |
|--|---|--------------------------------|-----------------------------------|--------------|
|  | Søer, smågrise-<br>produktion                             | Søer, integreret<br>produktion | Slagtesvin<br>(Indkøbte smågrise) | Alle<br>2005 |
| 1 Antal bedrifter                                  | 1 405   | 1 460                          | 1 238                             | 4 103        |
| 2 Stikprøve  | 184   | 183                            | 85                                | 452          |
| <b>RESSOURCER</b>                                  | ----- pr. bedrift . per holding -----                     |                                |                                   |              |
| 3 Landbrugsareal, ha, primo                        | 115   | 141                            | 108                               | 122          |
| 26 Dyreenheder                                     | 192   | 231                            | 176                               | 201          |
| 27 Arbejdsindsats, timer                           | 6 372   | 6 033                          | 3 317                             | 5 330        |
| 32 Landbrugsaktiver, primo, 1.000 kr               | 17 951  | 19 412                         | 12 385                            | 16 792       |
| <b>RESULTATOPGØRELSE, LANDBRUG</b>                 | ----- 1 000 kr. pr. bedrift . 1 000 DKK per holding ----- |                                |                                   |              |
| <b>44 Bruttoudbytte</b>                            | <b>4 609</b>  | <b>4 646</b>                   | <b>2 851</b>                      | <b>4 092</b> |
| 45 Planteproduktion                                | 400   | 459                            | 346                               | 405          |
| 48 Kvæg  | 1   | 5                              | 22                                | 9            |
| 51 Svin  | 4 116   | 4 082                          | 2 360                             | 3 574        |
| 52 Andre husdyr m.v.                               | 91  | 95                             | 115                               | 99           |
| 57 Produkttilskud                                  | 1   | 6                              | 8                                 | 5            |
| <b>60 Driftsomkostninger</b>                       | <b>4 073</b>  | <b>4 226</b>                   | <b>2 647</b>                      | <b>3 698</b> |
| 61 Udsæd, foderstof, vedligehold m.v.              | 2 211   | 2 424                          | 1 751                             | 2 148        |
| 72 Maskinstation og andre tjenesteydelser          | 738   | 645                            | 339                               | 585          |
| 79 Afskrivinger i alt                              | 621   | 628                            | 409                               | 560          |
| 83 Lønnet arbejdskraft                             | 461   | 478                            | 112                               | 362          |
| 84 Ejendomsskatter                                 | 42  | 51                             | 36                                | 44           |
| <b>85 Driftsresultat før renter</b>                | <b>536</b>  | <b>420</b>                     | <b>203</b>                        | <b>394</b>   |
| <b>87 Nettorenteudgift, landbrug</b>               | <b>694</b>  | <b>697</b>                     | <b>448</b>                        | <b>621</b>   |
| <b>90 Generelle driftstilbud</b>                   | <b>273</b>  | <b>337</b>                     | <b>249</b>                        | <b>288</b>   |
| 91 Enkeltbetalingsordning                          | <b>257</b>  | <b>324</b>                     | <b>237</b>                        | <b>275</b>   |
| <b>92 Driftsresultat</b>                           | <b>114</b>  | <b>60</b>                      | <b>5</b>                          | <b>62</b>    |
| <b>94 Lønningsevne, kr. pr. time</b>               | <b>74</b>   | <b>61</b>                      | <b>-2</b>                         | <b>54</b>    |
| <b>INVESTERING OG FINANSIERING</b>                 |   |                                |                                   |              |
| <b>95 Investeringer</b>                            | <b>2 692</b>  | <b>2 892</b>                   | <b>1 688</b>                      | <b>2 460</b> |
| <b>96 Heraf inv. i bedriftens landbrugsaktiver</b> | <b>1 963</b>  | <b>1 969</b>                   | <b>1 194</b>                      | <b>1 733</b> |
| 97 Nettokøb af jord og bygninger m.v.              | 791   | 1 142                          | 689                               | 885          |
| 98 Mælkekvote                                      | -   | -                              | -                                 | -            |
| 99 Kvægstalde                                      | -   | -                              | -                                 | -            |
| 100 Svinestalde                                    | 544   | 330                            | 99                                | 334          |
| 101 Fjerkræstalde, lagerbygninger m.v.             | 60  | 56                             | 40                                | 53           |
| 102 Husdyr og lagerbeholdninger                    | 127   | 41                             | 40                                | 70           |
| 103 Inventar                                       | 441   | 400                            | 325                               | 391          |
| <b>104 Egenfinansiering</b>                        | <b>626</b>  | <b>574</b>                     | <b>387</b>                        | <b>535</b>   |
| <b>105 Fremmedfinansiering</b>                     | <b>2 066</b>  | <b>2 317</b>                   | <b>1 301</b>                      | <b>1 925</b> |
| <b>BALANCE, ULTIMO</b>                             |   |                                |                                   |              |
| 112 Aktiver i selveje                              | 21 854  | 23 508                         | 15 245                            | 20 449       |
| 119 Gæld   | 16 788  | 16 374                         | 10 185                            | 14 648       |
| <b>127 Egenkapital, ultimo</b>                     | <b>5 066</b>  | <b>7 135</b>                   | <b>5 061</b>                      | <b>5 801</b> |
| <b>128 Gældsprocent</b>                            | <b>77</b>   | <b>70</b>                      | <b>67</b>                         | <b>72</b>    |

**Tabel 10 Heltidsbedrifter: Pelsdyr**  
Full-time holdings: Fur-bearing animals

|  | 2001  | 2002         | 2003         | 2004         | 2005         |
|--|---|--------------|--------------|--------------|--------------|
| 1 Antal bedrifter                                  | 1 066   | 1 258        | 1 163        | 1 223        | 1 155        |
| 2 Stikprøve  | 40  | 45           | 62           | 59           | 74           |
| <b>RESSOURCER</b>                                  | ----- pr. bedrift . per holding -----                   |              |              |              |              |
| 3 Landbrugsareal, ha, primo                        | 13  | 17           | 13           | 17           | 22           |
| 26 Dyreenheder                                     | 47  | 60           | 46           | 50           | 50           |
| 27 Arbejdsindsats, timer                           | 3 230   | 3 516        | 3 646        | 3 793        | 3 899        |
| 32 Landbrugsaktiver, primo, 1.000 kr               | 3 662   | 4 904        | 4 474        | 5 188        | 6 297        |
| <b>RESULTATOPGØRELSE, LANDBRUG</b>                 | ---- 1 000 kr. pr. bedrift . 1 000 DKK per holding ---- |              |              |              |              |
| <b>44 Bruttoudbytte</b>                            | <b>1 678</b>  | <b>1 884</b> | <b>1 813</b> | <b>2 199</b> | <b>2 840</b> |
| 45 Planteproduktion                                | 55  | 41           | 45           | 70           | 71           |
| 48 Kvæg  | 5   | 8            | 7            | 11           | 7            |
| 51 Svin  | 37  | 109          | 58           | 42           | 48           |
| 52 Andre husdyr m.v.                               | 1 551   | 1 684        | 1 671        | 2 029        | 2 712        |
| 57 Produkttilskud                                  | 31  | 42           | 33           | 47           | 2            |
| <b>60 Driftsomkostninger</b>                       | <b>1 138</b>  | <b>1 366</b> | <b>1 415</b> | <b>1 548</b> | <b>1 786</b> |
| 61 Udsæd, foderstof, vedligehold m.v.              | 652   | 752          | 768          | 805          | 885          |
| 72 Maskinstation og andre tjenesteydelser          | 196   | 234          | 244          | 265          | 343          |
| 79 Afskrivninger i alt                             | 144   | 203          | 210          | 246          | 290          |
| 83 Lønnet arbejdskraft                             | 139   | 169          | 186          | 224          | 257          |
| 84 Ejendomsskatter                                 | 7   | 8            | 7            | 8            | 10           |
| <b>85 Driftsresultat før renter</b>                | <b>540</b>  | <b>518</b>   | <b>398</b>   | <b>651</b>   | <b>1 055</b> |
| <b>86 Nettorenteudgift, landbrug</b>               | <b>150</b>  | <b>157</b>   | <b>140</b>   | <b>150</b>   | <b>156</b>   |
| <b>90 Generelle driftstilskud</b>                  | <b>6</b>  | <b>7</b>     | <b>8</b>     | <b>5</b>     | <b>54</b>    |
| 91 Enkeltbetalingsordning                          | •   | •            | •            | •            | 50           |
| <b>92 Driftsresultat</b>                           | <b>396</b>  | <b>367</b>   | <b>266</b>   | <b>506</b>   | <b>952</b>   |
| <b>94 Lønningsevne, kr. pr. time</b>               | <b>165</b>  | <b>140</b>   | <b>112</b>   | <b>175</b>   | <b>285</b>   |
| <b>INVESTERING OG FINANSIERING</b>                 |   |              |              |              |              |
| <b>95 Investeringer</b>                            | <b>820</b>  | <b>671</b>   | <b>603</b>   | <b>902</b>   | <b>1 885</b> |
| <b>96 Heraf inv. i bedriftens landbrugsaktiver</b> | <b>631</b>  | <b>551</b>   | <b>426</b>   | <b>653</b>   | <b>1 479</b> |
| 97 Nettokøb af jord og bygninger m.v.              | 170   | 95           | 40           | 118          | 460          |
| 98 Mælkekvote                                      | -   | -            | -            | -            | -            |
| 99 Kvægstalde                                      | -   | -            | -            | -            | -            |
| 100 Svinestalde                                    | -   | 7            | -            | 2            | 2            |
| 101 Fjerkræstalde, lagerbygninger m.v.             | 105   | 106          | 76           | 89           | 120          |
| 102 Husdyr og lagerbeholdninger                    | 196   | 125          | 177          | 249          | 554          |
| 103 Inventar                                       | 160   | 218          | 134          | 195          | 343          |
| <b>104 Egenfinansiering</b>                        | <b>374</b>  | <b>402</b>   | <b>356</b>   | <b>627</b>   | <b>1 071</b> |
| <b>105 Fremmedfinansiering</b>                     | <b>447</b>  | <b>269</b>   | <b>248</b>   | <b>275</b>   | <b>814</b>   |
| <b>BALANCE, ULTIMO</b>                             |   |              |              |              |              |
| 112 Aktiver i selveje                              | 5 832   | 7 122        | 6 643        | 8 145        | 10 018       |
| 119 Gæld   | 2 902   | 3 493        | 3 615        | 4 028        | 5 143        |
| <b>127 Egenkapital, ultimo</b>                     | <b>2 930</b>  | <b>3 629</b> | <b>3 028</b> | <b>4 118</b> | <b>4 876</b> |
| <b>128 Gældsprocent</b>                            | <b>50</b>   | <b>49</b>    | <b>54</b>    | <b>49</b>    | <b>51</b>    |

Anm: Se tabel 1.1.

**Tabel 11 Heltidsbedrifter: Driftsformer opdelt efter årsværk**

Full-time holdings: Types of farming grouped by work units

|  | -Planteproduktion-  |               |              | --- Kvægproduktion--- |              |              | -- Svineproduktion --- |              |  |
|--|---|---------------|--------------|-----------------------|--------------|--------------|------------------------|--------------|--|
|  | ----- Årsværk -----                                       |               |              |                       |              |              |                        |              |  |
|  | 1-1,9   | 2+            | 1-1,9        | 2-2,9                 | 3+           | 1-1,9        | 2-2,9                  | 3+           |  |
| 1 Antal bedrifter                                  | 3 184   | 1 339         | 2 269        | 2 290                 | 1 561        | 1 563        | 1 170                  | 2 046        |  |
| 2 Stikprøve  | 148   | 149           | 92           | 216                   | 210          | 104          | 97                     | 330          |  |
| <b>RESSOURCER</b>                                  | ----- pr. bedrift . per holding -----                     |               |              |                       |              |              |                        |              |  |
| 3 Landbrugsareal, ha, primo                        | 106   | 267           | 57           | 91                    | 163          | 62           | 102                    | 176          |  |
| 26 Dyreenheder                                     | 22  | 68            | 62           | 149                   | 255          | 101          | 165                    | 303          |  |
| 27 Arbejdsindsats, timer                           | 2 274   | 5 341         | 2 442        | 4 162                 | 6 172        | 2 539        | 3 888                  | 8 001        |  |
| 32 Landbrugsaktiver, primo, 1.000 kr               | 10 206  | 26 973        | 5 979        | 11 929                | 21 416       | 7 808        | 12 869                 | 25 370       |  |
| <b>RESULTATOPGØRELSE, LANDBRUG</b>                 | ----- 1 000 kr. pr. bedrift . 1 000 DKK per holding ----- |               |              |                       |              |              |                        |              |  |
| <b>44 Bruttoudbytte</b>                            | <b>944</b>  | <b>3 211</b>  | <b>830</b>   | <b>2 222</b>          | <b>3 919</b> | <b>1 780</b> | <b>3 272</b>           | <b>6 516</b> |  |
| 45 Planteproduktion                                | 529   | 1 877         | 65           | 133                   | 274          | 191          | 323                    | 595          |  |
| 48 Kvæg  | 56  | 29            | 725          | 1 975                 | 3 340        | 10           | 36                     | 31           |  |
| 51 Svin  | 193   | 829           | 8            | 48                    | 128          | 1 176        | 2 193                  | 5 388        |  |
| 52 Andre husdyr m.v.                               | 151   | 447           | 17           | 42                    | 158          | 400          | 713                    | 495          |  |
| 57 Tilskud i alt                                   | 16  | 29            | 15           | 25                    | 19           | 3            | 7                      | 7            |  |
| <b>61 Driftsomkostninger</b>                       | <b>890</b>  | <b>2 933</b>  | <b>753</b>   | <b>1 849</b>          | <b>3 319</b> | <b>1 712</b> | <b>2 994</b>           | <b>5 809</b> |  |
| 62 Udsæd, foderstof, vedligehold m.v.              | 454   | 1 464         | 368          | 901                   | 1 566        | 1 163        | 1 947                  | 3 286        |  |
| 73 Maskinstation og andre tjenesteydelser          | 196   | 469           | 234          | 506                   | 815          | 255          | 427                    | 905          |  |
| 80 Afskrivinger i alt                              | 164   | 516           | 112          | 287                   | 524          | 230          | 436                    | 860          |  |
| 84 Lønnet arbejdskraft                             | 35  | 370           | 24           | 131                   | 373          | 42           | 152                    | 694          |  |
| 85 Ejendomsskatter                                 | 40  | 115           | 15           | 24                    | 40           | 21           | 32                     | 64           |  |
| <b>86 Driftsresultat før renter</b>                | <b>54</b>   | <b>277</b>    | <b>77</b>    | <b>373</b>            | <b>600</b>   | <b>68</b>    | <b>278</b>             | <b>707</b>   |  |
| <b>87 Nettorenteudgift, landbrug</b>               | <b>246</b>  | <b>834</b>    | <b>149</b>   | <b>407</b>            | <b>760</b>   | <b>247</b>   | <b>468</b>             | <b>962</b>   |  |
| <b>90 Generelle driftstilskud</b>                  | <b>253</b>  | <b>603</b>    | <b>157</b>   | <b>316</b>            | <b>493</b>   | <b>143</b>   | <b>237</b>             | <b>419</b>   |  |
| 91 Enkeltbetalingsordning                          | 241   | 586           | 144          | 289                   | 457          | 134          | 226                    | 402          |  |
| <b>91 Driftsresultat</b>                           | <b>60</b>   | <b>46</b>     | <b>86</b>    | <b>281</b>            | <b>333</b>   | <b>-36</b>   | <b>47</b>              | <b>164</b>   |  |
| <b>93 Lønningsevne, kr. pr. time</b>               | <b>-45</b>  | <b>-1</b>     | <b>9</b>     | <b>79</b>             | <b>86</b>    | <b>-35</b>   | <b>24</b>              | <b>84</b>    |  |
| <b>INVESTERING OG FINANSIERING</b>                 |   |               |              |                       |              |              |                        |              |  |
| <b>94 Investeringer</b>                            | <b>596</b>  | <b>2 610</b>  | <b>-109</b>  | <b>1 544</b>          | <b>2 523</b> | <b>684</b>   | <b>1 652</b>           | <b>4 294</b> |  |
| <b>95 Heraf inv. i bedriftens landbrugsaktiver</b> | <b>224</b>  | <b>1 613</b>  | <b>-270</b>  | <b>1 146</b>          | <b>1 790</b> | <b>443</b>   | <b>886</b>             | <b>3 195</b> |  |
| 96 Nettokøb af jord og bygninger m.v.              | 64  | 942           | -121         | 303                   | 442          | 229          | 298                    | 1 673        |  |
| 97 Mælkekvote                                      | -7  | -21           | -188         | 95                    | 219          | -1           | -                      | 2            |  |
| 98 Kvægstalde                                      | -   | -             | 16           | 271                   | 384          | -            | -                      | 2            |  |
| 99 Svinestalde                                     | 14  | 132           | -            | 3                     | 16           | 64           | 197                    | 559          |  |
| 100 Fjerkræstalde, lagerbygninger m.v.             | 25  | 158           | 12           | 66                    | 75           | 39           | 53                     | 114          |  |
| 101 Husdyr og lagerbeholdninger                    | 4   | -31           | -46          | 75                    | 166          | -43          | 51                     | 191          |  |
| 102 Inventar                                       | 125   | 434           | 58           | 334                   | 488          | 155          | 286                    | 654          |  |
| <b>103 Egenfinansiering</b>                        | <b>211</b>  | <b>610</b>    | <b>113</b>   | <b>418</b>            | <b>673</b>   | <b>131</b>   | <b>366</b>             | <b>926</b>   |  |
| <b>104 Fremmedfinansiering</b>                     | <b>385</b>  | <b>2 000</b>  | <b>-222</b>  | <b>1 126</b>          | <b>1 850</b> | <b>553</b>   | <b>1 287</b>           | <b>3 368</b> |  |
| <b>BALANCE, ULTIMO</b>                             |   |               |              |                       |              |              |                        |              |  |
| 111 Aktiver i selveje                              | 12 654  | 33 078        | 7 241        | 15 100                | 24 538       | 9 885        | 15 758                 | 30 912       |  |
| 118 Gæld   | 5 699   | 18 590        | 3 396        | 10 038                | 17 173       | 5 619        | 10 891                 | 23 199       |  |
| <b>127 Egenkapital, ultimo</b>                     | <b>6 955</b>  | <b>14 488</b> | <b>3 844</b> | <b>5 063</b>          | <b>7 365</b> | <b>4 267</b> | <b>4 867</b>           | <b>7 713</b> |  |
| <b>128 Gældsprocent</b>                            | <b>45</b>   | <b>56</b>     | <b>47</b>    | <b>67</b>             | <b>70</b>    | <b>57</b>    | <b>69</b>              | <b>75</b>    |  |

 Anm.: Grupperingen *Svineproduktion* omfatter også bedrifter med hovedvægt på fjerkræ.



**Tabel 12 Heltidsbedrifter: Alders- og årsværksgrupper**

Full-time holdings: Age- and work unit groups

|  | ----- Bruger alder -----                                  |              |              |              |              | ----- Årsværk ----- |              |              |
|--|---|--------------|--------------|--------------|--------------|---------------------|--------------|--------------|
|  | -34   | 35-44        | 45-54        | 55-64        | 65+          | 1-1,9               | 2-2,9        | 3+           |
| 1 Antal bedrifter                                  | 1 749   | 4 982        | 5 133        | 3 753        | 958          | 7 583               | 4 591        | 4 401        |
| 2 Stikprøve  | 132   | 479          | 476          | 282          | 51           | 367                 | 404          | 649          |
| <b>RESSOURCER</b>                                  | ----- pr. bedrift . per holding -----                     |              |              |              |              |                     |              |              |
| 3 Landbrugsareal, ha, primo                        | 110   | 116          | 121          | 106          | 106          | 75                  | 104          | 191          |
| 26 Dyreenheder                                     | 163   | 144          | 121          | 99           | 81           | 50                  | 128          | 249          |
| 27 Arbejdsindsats, timer                           | 4 559   | 4 400        | 4 200        | 3 743        | 3 161        | 2 400               | 4 041        | 7 210        |
| 32 Landbrugsaktiver, primo, 1.000 kr               | 14 278  | 14 507       | 14 127       | 12 820       | 11 377       | 7 995               | 12 874       | 24 905       |
| <b>RESULTATOPGØRELSE, LANDBRUG</b>                 | ----- 1 000 kr. pr. bedrift . 1 000 DKK per holding ----- |              |              |              |              |                     |              |              |
| <b>44 Bruttoudbytte</b>                            | <b>3 192</b>  | <b>3 008</b> | <b>2 580</b> | <b>2 145</b> | <b>1 725</b> | <b>1 140</b>        | <b>2 529</b> | <b>5 307</b> |
| 45 Planteproduktion                                | 392   | 419          | 467          | 420          | 377          | 284                 | 370          | 727          |
| 48 Kvæg  | 914   | 851          | 672          | 554          | 416          | 243                 | 998          | 1 205        |
| 51 Svin  | 1 570   | 1 199        | 1 030        | 778          | 491          | 327                 | 678          | 2 712        |
| 52 Andre husdyr m.v.                               | 302   | 530          | 389          | 378          | 424          | 274                 | 464          | 649          |
| 57 Produkttilskud                                  | 14  | 8            | 22           | 15           | 18           | 12                  | 18           | 15           |
| <b>60 Driftsomkostninger</b>                       | <b>2 763</b>  | <b>2 563</b> | <b>2 282</b> | <b>1 919</b> | <b>1 542</b> | <b>1 035</b>        | <b>2 141</b> | <b>4 620</b> |
| 61 Udsæd, foderstof, vedligehold m.v.              | 1 552   | 1 388        | 1 226        | 1 038        | 840          | 583                 | 1 181        | 2 442        |
| 72 Maskinstation og andre tjenesteydelser          | 543   | 507          | 434          | 361          | 285          | 223                 | 442          | 827          |
| 79 Afskrivninger i alt                             | 419   | 400          | 356          | 307          | 218          | 163                 | 333          | 714          |
| 83 Lønnet arbejdskraft                             | 215   | 229          | 222          | 176          | 161          | 39                  | 150          | 573          |
| 84 Ejendomsskatter                                 | 35  | 39           | 43           | 37           | 36           | 26                  | 35           | 65           |
| <b>85 Driftsresultat før renter</b>                | <b>429</b>  | <b>445</b>   | <b>298</b>   | <b>226</b>   | <b>183</b>   | <b>105</b>          | <b>388</b>   | <b>688</b>   |
| <b>86 Nettorenteudgift, landbrug</b>               | <b>609</b>  | <b>535</b>   | <b>445</b>   | <b>327</b>   | <b>204</b>   | <b>206</b>          | <b>429</b>   | <b>888</b>   |
| <b>90 Generelle driftstilskud</b>                  | <b>306</b>  | <b>308</b>   | <b>315</b>   | <b>266</b>   | <b>229</b>   | <b>185</b>          | <b>297</b>   | <b>481</b>   |
| 91 Enkeltbetalingsordning                          | 280   | 287          | 297          | 258          | 222          | 174                 | 278          | 457          |
| <b>92 Driftsresultat</b>                           | <b>127</b>  | <b>218</b>   | <b>168</b>   | <b>165</b>   | <b>209</b>   | <b>85</b>           | <b>255</b>   | <b>280</b>   |
| <b>94 Lønningsevne, kr. pr. time</b>               | <b>69</b>   | <b>79</b>    | <b>48</b>    | <b>31</b>    | <b>35</b>    | <b>-5</b>           | <b>69</b>    | <b>86</b>    |
| <b>INVESTERING OG FINANSIERING</b>                 |   |              |              |              |              |                     |              |              |
| <b>95 Investeringer</b>                            | <b>2 482</b>  | <b>2 077</b> | <b>1 485</b> | <b>1 096</b> | <b>396</b>   | <b>429</b>          | <b>1 737</b> | <b>3 489</b> |
| <b>96 Heraf inv. i bedriftens landbrugsaktiver</b> | <b>1 934</b>  | <b>1 481</b> | <b>917</b>   | <b>620</b>   | <b>-79</b>   | <b>148</b>          | <b>1 134</b> | <b>2 573</b> |
| 97 Nettokøb af jord og bygninger m.v.              | 803   | 685          | 323          | 285          | -243         | 44                  | 387          | 1 165        |
| 98 Mælkekvote                                      | 66  | 18           | -19          | 15           | -56          | -60                 | 47           | 72           |
| 99 Kvægstalde                                      | 112   | 105          | 79           | 19           | -            | 5                   | 135          | 137          |
| 100 Svinestalde                                    | 223   | 133          | 104          | 34           | 42           | 19                  | 77           | 279          |
| 101 Fjerkræstalde, lagerbygninger m.v.             | 101   | 89           | 61           | 31           | 75           | 28                  | 80           | 113          |
| 102 Husdyr og lagerbeholdninger                    | 179   | 100          | 79           | 25           | -6           | -4                  | 99           | 204          |
| 103 Inventar                                       | 449   | 350          | 289          | 212          | 108          | 116                 | 308          | 602          |
| <b>104 Egenfinansiering</b>                        | <b>481</b>  | <b>506</b>   | <b>442</b>   | <b>393</b>   | <b>294</b>   | <b>191</b>          | <b>492</b>   | <b>866</b>   |
| <b>105 Fremmedfinansiering</b>                     | <b>2 001</b>  | <b>1 571</b> | <b>1 043</b> | <b>703</b>   | <b>102</b>   | <b>238</b>          | <b>1 245</b> | <b>2 623</b> |
| <b>BALANCE, ULTIMO</b>                             |   |              |              |              |              |                     |              |              |
| 112 Aktiver i selveje                              | 17 672  | 17 975       | 17 269       | 15 814       | 14 179       | 10 033              | 16 205       | 30 013       |
| 119 Gæld   | 14 781  | 12 826       | 10 046       | 7 769        | 5 538        | 4 796               | 10 316       | 20 839       |
| <b>127 Egenkapital, ultimo</b>                     | <b>2 891</b>  | <b>5 149</b> | <b>7 223</b> | <b>8 046</b> | <b>8 641</b> | <b>5 237</b>        | <b>5 889</b> | <b>9 174</b> |
| <b>128 Gældsprocent</b>                            | <b>84</b>   | <b>71</b>    | <b>58</b>    | <b>49</b>    | <b>39</b>    | <b>48</b>           | <b>64</b>    | <b>69</b>    |

**Tabel 13.1 Alle deltidsbedrifter: Ressourcer og høstudbytte**

All part-time holdings: Resources and crop yields

|   | 2001                                  | 2002         | 2003         | 2004         | 2005         |
|---|---------------------------------------|--------------|--------------|--------------|--------------|
| 1 Antal bedrifter                           | 22 885                                | 22 086       | 21 598       | 20 396       | 22 329       |
| 2 Stikprøve                                 | 437                                   | 466          | 473          | 454          | 484          |
| <b>RESSOURCER</b>                           |                                       |              |              |              |              |
|   | ----- pr. bedrift . per holding ----- |              |              |              |              |
| <b>3 Landbrugsareal, ha, primo</b>          | <b>26</b>                             | <b>26</b>    | <b>27</b>    | <b>27</b>    | <b>28</b>    |
| 4 Selveje                                   | 22                                    | 22           | 22           | 23           | 25           |
| 5 Forpagtning                               | 4                                     | 4            | 5            | 4            | 4            |
| <b>6 Arealanvendelse, ha</b>                | <b>25,2</b>                           | <b>26,0</b>  | <b>26,8</b>  | <b>26,7</b>  | <b>27,9</b>  |
| 7 Vårbyg                                    | 7,9                                   | 8,5          | 8,4          | 8,1          | 8,1          |
| 8 Hvede                                     | 6,3                                   | 6,4          | 6,8          | 7,1          | 7,1          |
| 9 Korn i øvrigt                             | 3,1                                   | 2,5          | 2,3          | 2,1          | 2,8          |
| 10 Ærter                                    | 0,6                                   | 0,6          | 0,4          | 0,3          | 0,2          |
| 11 Raps                                     | 0,8                                   | 0,7          | 0,9          | 1,2          | 0,9          |
| 12 Frø- og gartneriafgrøder m.v.            | 0,6                                   | 0,5          | 0,7          | 0,9          | 0,8          |
| 13 Kartofler                                | 0,2                                   | 0,1          | 0,1          | 0,1          | 0,1          |
| 14 Industrikartofler                        | ...                                   | -            | -            | -            | -            |
| 15 Sukkerroer til fabrik                    | 0,5                                   | 0,4          | 0,3          | 0,4          | 0,3          |
| 16 Foderroer                                | -                                     | -            | -            | -            | -            |
| 17 Hølsæd og majs                           | 0,4                                   | 0,6          | 0,7          | 0,7          | 1,2          |
| 18 Græs                                     | 3,2                                   | 3,6          | 4,1          | 3,9          | 4,6          |
| 19 Brak inkl. non-food                      | 1,8                                   | 2,0          | 2,1          | 1,8          | 1,8          |
| <b>20 Husdyrbestand, antal, primo</b>       |                                       |              |              |              |              |
| 21 Malkekøer                                | -                                     | -            | -            | -            | -            |
| 22 Ammekøer                                 | 3                                     | 3            | 3            | 3            | 3            |
| 23 Andet kvæg                               | 6                                     | 6            | 7            | 6            | 8            |
| 24 Avlssvin                                 | 1                                     | 1            | 1            | 1            | 1            |
| 25 Andre svin                               | 16                                    | 20           | 18           | 19           | 20           |
| 26 Dyreenheder                              | 7                                     | 7            | 7            | 7            | 8            |
| <b>27 Arbejdsindsats, timer</b>             | <b>881</b>                            | <b>881</b>   | <b>882</b>   | <b>875</b>   | <b>863</b>   |
| 28 Bruger                                   | 811                                   | 815          | 822          | 823          | 811          |
| 29 Andre familiemedlemmer                   | 45                                    | 46           | 44           | 33           | 34           |
| 30 Lønnet arbejdskraft                      | 25                                    | 21           | 16           | 20           | 19           |
| 31 Brugeralder, år                          | 52                                    | 53           | 53           | 53           | 53           |
| <b>32 Landbrugsaktiver, primo, 1.000 kr</b> | <b>2 013</b>                          | <b>2 256</b> | <b>2 449</b> | <b>2 536</b> | <b>3 013</b> |
| 33 Fast ejendom                             | 1 753                                 | 1 992        | 2 188        | 2 254        | 2 703        |
| 34 Husdyr                                   | 63                                    | 61           | 59           | 57           | 62           |
| 35 Inventar                                 | 142                                   | 152          | 155          | 163          | 183          |
| 36 Lagerbeholdninger                        | 55                                    | 52           | 47           | 61           | 65           |
| <b>HØSTUDBYTTE, HKG. PR. HA</b>             |                                       |              |              |              |              |
| 37 Vårbyg                                   | 51                                    | 45           | 49           | 46           | 48           |
| 38 Hvede                                    | 73                                    | 65           | 68           | 65           | 67           |
| 39 Ærter                                    | 36                                    | 33           | 33           | 30           | 26           |
| 40 Raps                                     | 27                                    | 22           | 34           | 36           | 30           |
| 41 Kartofler                                | 261                                   | 187          | 242          | 260          | 279          |
| 42 Industrikartofler                        | ...                                   | ..           | ..           | ..           | ..           |
| 43 Sukkerroer til fabrik                    | 517                                   | 92           | 99           | 98           | 98           |

Anm: Se tabel 1.1.

**Tabel 13.2 Alle deltidsbedrifter: Resultatopgørelse**

All part-time holdings: Financial result

|  | 2001  | 2002        | 2003        | 2004        | 2005        |
|--|---|-------------|-------------|-------------|-------------|
| 1 Antal bedrifter                                  | 22 885  | 22 086      | 21 598      | 20 396      | 22 329      |
| 2 Stikprøve  | 437   | 466         | 473         | 454         | 484         |
| <b>RESULTATOPGØRELSE, LANDBRUG</b>                 | ----- 1 000 kr. pr. bedrift . 1 000 DKK per holding ----- |             |             |             |             |
| <b>44 Bruttoudbytte</b>                            | <b>246</b>  | <b>232</b>  | <b>254</b>  | <b>261</b>  | <b>214</b>  |
| 46 Korn  | 78  | 62          | 76          | 69          | 69          |
| 47 Andre afgrøder                                  | 26  | 24          | 27          | 31          | 28          |
| 49 Mælk  | 2   | 4           | 2           | 2           | 1           |
| 50 Andet udbytte af kvæg                           | 15  | 13          | 19          | 17          | 24          |
| 51 Svin  | 25  | 27          | 20          | 22          | 27          |
| 53 Fjerkræ   | 4   | 4           | 8           | 5           | 8           |
| 54 Pelsdyr   | 13  | 12          | 10          | 15          | 14          |
| 55 Får og heste m.v.                               | 3   | 2           | 2           | 3           | 4           |
| 56 Arbejde for andre, husleje m.v.                 | 19  | 21          | 23          | 31          | 35          |
| 58 Tilskud til planteproduktion                    | 52  | 52          | 53          | 52          | -           |
| 59 Tilskud til husdyrproduktion                    | 9   | 11          | 14          | 14          | 4           |
| <b>60 Driftsomkostninger</b>                       | <b>218</b>  | <b>225</b>  | <b>231</b>  | <b>242</b>  | <b>264</b>  |
| 62 Udsæd, indkøbt                                  | 10  | 11          | 10          | 11          | 11          |
| 63 Gødning, indkøbt                                | 17  | 15          | 14          | 16          | 16          |
| 64 Kemikalier                                      | 9   | 10          | 11          | 11          | 11          |
| 65 Foderstoffer                                    | 29  | 33          | 33          | 32          | 39          |
| 66 Energi  | 9   | 9           | 10          | 10          | 13          |
| 67 Energiavgift                                    | 1   | 1           | 1           | 1           | 1           |
| 68 Vand  | 1   | 1           | 1           | 1           | 1           |
| 69 Vedligeholdelse, bygninger                      | 5   | 6           | 6           | 6           | 6           |
| 70 Vedligeholdelse, grundforbedringer              | 2   | 2           | 3           | 2           | 2           |
| 71 Vedligeholdelse, inventar                       | 19  | 18          | 21          | 19          | 21          |
| 73 Maskinstation                                   | 18  | 18          | 19          | 20          | 22          |
| 74 Tørring og lagerleje m.v.                       | 4   | 5           | 4           | 5           | 7           |
| 75 Dyrlæge og medicin                              | 2   | 2           | 2           | 2           | 2           |
| 76 Inseminering og kontrolforening m.v.            | 4   | 4           | 4           | 5           | 5           |
| 77 Forsikringer                                    | 11  | 11          | 12          | 12          | 13          |
| 78 Andel personbil, regnskabsføring m.v.           | 25  | 27          | 28          | 31          | 34          |
| 80 Afskrivning, driftsbygninger                    | 14  | 13          | 13          | 13          | 15          |
| 81 Afskrivning, grundforbedringer                  | -   | -           | -           | 1           | 1           |
| 82 Afskrivning, inventar                           | 26  | 26          | 26          | 30          | 31          |
| 83 Lønnet arbejdskraft                             | 2   | 2           | 2           | 2           | 2           |
| 84 Ejendomsskatter                                 | 9   | 10          | 11          | 11          | 10          |
| <b>85 Driftsresultat før renter</b>                | <b>28</b>   | <b>7</b>    | <b>23</b>   | <b>19</b>   | <b>-50</b>  |
| <b>86 Nettorenteudgift, landbrug</b>               | <b>62</b>   | <b>64</b>   | <b>62</b>   | <b>61</b>   | <b>61</b>   |
| 87 Renteindtægt                                    | 9   | 9           | 8           | 7           | 7           |
| 88 Renteudgift                                     | 64  | 65          | 62          | 60          | 62          |
| 89 Forpagtningsafgift                              | 7   | 8           | 9           | 8           | 6           |
| <b>90 Generelle driftstilskud</b>                  | <b>4</b>  | <b>4</b>    | <b>4</b>    | <b>3</b>    | <b>70</b>   |
| 91 Enkeltbetalingsordning                          | •   | •           | •           | •           | 66          |
| <b>92 Driftsresultat</b>                           | <b>-30</b>  | <b>-52</b>  | <b>-35</b>  | <b>-38</b>  | <b>-41</b>  |
| 1. kvartilgruppe                                   | -146  | -172        | -151        | -166        | -182        |
| 4. kvartilgruppe                                   | 93  | 66          | 88          | 96          | 103         |
| <b>93 Forrentningsprocent af aktiver i selveje</b> | <b>-4,4</b>   | <b>-5,1</b> | <b>-4,3</b> | <b>-4,3</b> | <b>-3,7</b> |
| <b>94 Lønningsevne, kr. pr. time</b>               | <b>-56</b>  | <b>-91</b>  | <b>-83</b>  | <b>-91</b>  | <b>-117</b> |
| 1. kvartilgruppe                                   | -200  | -252        | -247        | -282        | -308        |
| 4. kvartilgruppe                                   | 50  | 14          | 21          | 36          | 23          |

**Tabel 13.3 Alle deltidsbedrifter: Investering, finansiering og balance**

All part-time holdings: Investments, financing, and balance

|   | 2001         | 2002         | 2003         | 2004         | 2005         |
|---|--------------|--------------|--------------|--------------|--------------|
| 1 Antal bedrifter   | 22 885       | 22 086       | 21 598       | 20 396       | 22 329       |
| 2 Stikprøve   | 437          | 466          | 473          | 454          | 484          |
| <b>INVESTERING OG FINANSIERING</b>                          |              |              |              |              |              |
| ---- 1 000 kr. pr. bedrift . 1 000 DKK per holding ----     |              |              |              |              |              |
| <b>95 Investeringer</b>                                     | <b>105</b>   | <b>138</b>   | <b>161</b>   | <b>168</b>   | <b>225</b>   |
| <b>96 Heraf investeringer i bedriftens landbrugsaktiver</b> | <b>17</b>    | <b>20</b>    | <b>53</b>    | <b>42</b>    | <b>77</b>    |
| 97 Nettokøb af jord og bygninger m.v.                       | -9           | -2           | 20           | -10          | 30           |
| 98 Mælkekvote   | -4           | -2           | -1           | -3           | -1           |
| 99 Kvægstalde   | 1            | 1            | -            | -            | 6            |
| 100 Svinestalde   | -            | 1            | 1            | -            | 1            |
| 101 Fjerkræstalde, lagerbygninger m.v.                      | 11           | 14           | 13           | 28           | 12           |
| 102 Husdyr og lagerbeholdninger                             | -2           | -12          | -2           | -5           | -7           |
| 103 Inventar  | 20           | 21           | 22           | 31           | 37           |
| <b>104 Egenfinansiering</b>                                 | <b>94</b>    | <b>67</b>    | <b>88</b>    | <b>92</b>    | <b>95</b>    |
| <b>105 Fremmedfinansiering</b>                              | <b>11</b>    | <b>70</b>    | <b>73</b>    | <b>76</b>    | <b>130</b>   |
| 106 Realkredit  | 28           | 66           | 82           | 58           | 90           |
| 107 Bank  | -12          | 5            | -            | 3            | 45           |
| 108 Anden gæld  | -4           | 3            | -7           | 22           | 21           |
| 109 Akkord på gæld  | -            | -            | -            | -            | -            |
| 110 Låneomkostninger  | 3            | 4            | 5            | 5            | 6            |
| 111 Forpagtning   | 1            | -            | 4            | -2           | -20          |
| <b>BALANCE, ULTIMO</b>                                      |              |              |              |              |              |
| <b>112 Aktiver i selveje</b>                                | <b>3 427</b> | <b>3 611</b> | <b>3 750</b> | <b>4 260</b> | <b>4 776</b> |
| 113 Landbrugsaktiver  | 2 087        | 2 256        | 2 307        | 2 745        | 3 065        |
| 114 Brugerbolig, personbil m.v.                             | 739          | 735          | 758          | 813          | 875          |
| 115 Andre erhverv   | 227          | 218          | 209          | 213          | 317          |
| 116 Værdipapirer  | 155          | 150          | 199          | 161          | 177          |
| 117 Banklån   | 143          | 168          | 181          | 206          | 206          |
| 118 Andre finansielle aktiver                               | 76           | 83           | 96           | 122          | 135          |
| <b>119 Gæld</b>   | <b>1 298</b> | <b>1 423</b> | <b>1 490</b> | <b>1 640</b> | <b>1 890</b> |
| 120 Statslån  | 1            | 2            | 1            | 3            | 2            |
| 121 Jordbrugs- og indeksslån                                | 19           | 26           | 16           | 6            | 9            |
| 122 Rentetilpasningslån                                     | 55           | 86           | 133          | 203          | 348          |
| 123 Eurolån   | 67           | 172          | 160          | 202          | 178          |
| 124 Realkreditlån i øvrigt                                  | 822          | 812          | 857          | 851          | 901          |
| 125 Banklån   | 216          | 190          | 212          | 226          | 299          |
| 126 Varegæld m.v.   | 119          | 136          | 109          | 150          | 152          |
| <b>127 Egenkapital, ultimo</b>                              | <b>2 128</b> | <b>2 188</b> | <b>2 260</b> | <b>2 621</b> | <b>2 885</b> |
| <b>128 Gældsprocent</b>                                     | <b>38</b>    | <b>39</b>    | <b>40</b>    | <b>39</b>    | <b>40</b>    |
| 1. kvartilgruppe  | 6            | 5            | 5            | 5            | 7            |
| 4. kvartilgruppe  | 76           | 79           | 80           | 79           | 80           |
| 129 Forpagtningsværdi                                       | 104          | 104          | 111          | 120          | 95           |

**Tabel 13.4 Alle deltidsbedrifter: Familiens indkomst, opsparing og egenkapital**

All part-time holdings: Family income, savings, and net capital

|   | 2001  | 2002         | 2003         | 2004         | 2005         |
|---|---|--------------|--------------|--------------|--------------|
| 1 Antal bedrifter                                       | 22 738  | 22 063       | 21 540       | 20 301       | 21 924       |
| 2 Stikprøve (bedrifter, hvor der er privatøkonomi)      | 436   | 463          | 471          | 449          | 474          |
| <b>INDKOMST OG FORBRUG</b>                              | ----- 1 000 kr. pr. bedrift . 1 000 DKK per holding ----- |              |              |              |              |
| <b>130 Driftsresultat før renter, løn, pension m.v.</b> | <b>455</b>  | <b>445</b>   | <b>475</b>   | <b>479</b>   | <b>395</b>   |
| 131 Driftsresultat før renter, landbrug                 | 32  | 12           | 27           | 23           | -50          |
| 132 Overskud, brugerbolig                               | 47  | 44           | 41           | 36           | 37           |
| 133 Driftsresultat før renter, andre erhverv            | 29  | 37           | 37           | 42           | 38           |
| 134 Lønindtægt, bruger                                  | 181   | 183          | 194          | 199          | 198          |
| 135 Lønindtægt, andre familiemedlemmer                  | 106   | 114          | 113          | 115          | 109          |
| 136 Pension og dagpenge m.v.                            | 58  | 54           | 63           | 63           | 61           |
| <b>137 Nettorenteudgift</b>                             | <b>89</b>   | <b>88</b>    | <b>87</b>    | <b>84</b>    | <b>84</b>    |
| 138 Renteindtægter                                      | 12  | 13           | 11           | 9            | 10           |
| 139 Renteudgifter                                       | 94  | 93           | 89           | 85           | 88           |
| 140 Forpagtningsafgift                                  | 7   | 8            | 9            | 8            | 7            |
| <b>90 Generelle driftstilskud</b>                       | <b>4</b>  | <b>4</b>     | <b>4</b>     | <b>3</b>     | <b>70</b>    |
| <b>141 Løbende indkomst</b>                             | <b>366</b>  | <b>356</b>   | <b>388</b>   | <b>396</b>   | <b>381</b>   |
| 1. kvartilgruppe  | 147   | 121          | 137          | 134          | 131          |
| 4. kvartilgruppe  | 615   | 622          | 685          | 709          | 685          |
| 142 Personlige skatter                                  | 112   | 120          | 114          | 118          | 120          |
| 143 Privatforbrug                                       | 245   | 249          | 256          | 261          | 268          |
| <b>144 Løbende opsparing</b>                            | <b>8</b>  | <b>-12</b>   | <b>18</b>    | <b>16</b>    | <b>-7</b>    |
| <b>UDVIKLING I EGENKAPITAL</b>                          |   |              |              |              |              |
| <b>145 Egenkapital, primo</b>                           | <b>1 857</b>  | <b>2 111</b> | <b>2 322</b> | <b>2 313</b> | <b>2 749</b> |
| <b>146 Egenkapitalforskydninger i alt</b>               | <b>277</b>  | <b>79</b>    | <b>-56</b>   | <b>315</b>   | <b>97</b>    |
| 144 Løbende opsparing                                   | 8   | -12          | 18           | 16           | -7           |
| 147 Arv, gaver, pensionsopsparing m.v.                  | 26  | 22           | 10           | 11           | 25           |
| 148 Låneomkostninger m.v.                               | 16  | 18           | 20           | 31           | 30           |
| 149 Kapitalændringer på aktiver                         | 273   | 97           | -63          | 334          | 109          |
| 150 Kapitalændringer på gæld                            | -15   | -9           | -            | -16          | -            |
| <b>127 Egenkapital, ultimo</b>                          | <b>2 134</b>  | <b>2 190</b> | <b>2 267</b> | <b>2 628</b> | <b>2 846</b> |

## **Materialeudvælgelse og beregningsmetoder**

Ved udvælgelsen af regnskabsførende landbrug tages der hensyn til såvel ønsket om en repræsentativ national regnskabsstatistik som de krav, der stilles i forbindelse med EU-informationsnettet. I dette afsnit er materialeudvælgelsen og udarbejdelsen af statistikken kortfattet beskrevet. For en mere fyldestgørende information henvises [www.kvl.foi.dk](http://www.kvl.foi.dk).

Statistikken er baseret på en stikprøve, og resultaterne er derfor behæftet med nogen usikkerhed, selvom der er tale om et repræsentativt udtræk med en stratifikation, der tager højde for, at alle bedrifter repræsenteres. Usikkerheden er forskellig for de enkelte poster og vil være størst for poster som investeringer, der kan variere meget mellem bedrifter eller over tid.

Udover anvendelsen til den nationale regnskabsstatistik benyttes grundmaterialet i Økonomiministeriets lovmodel og af EU-informationsnettet for landøkonomisk bogføring. Endvidere indgår regnskaber fra en gruppe mindre bedrifter i en særskilt analyse med henblik på fastlæggelse af konjunkturbestemt rente for lån efter regler i bekendtgørelse om statshusmandsbrug m.m.

### **Klassifikation af bedrifter**

Bedrifterne i landbruget klassificeres efter forskellige kriterier. Inddeling på basis af region, arealstørrelse og brugeralder sker direkte ud fra de indsamlede oplysninger, mens klassifikationen efter økonomisk størrelse, driftsform samt arbejdsindsats sker på grundlag af særskilte beregninger, jf. nedenfor.

Klassifikationen efter *økonomisk størrelse* foretages ud fra de enkelte bedrifters samlede standarddækningsbidrag (SDB). Standarddækningsbidraget udtrykker forskellen mellem bruttoudbyttet og de tilhørende stykomkostninger. For alle afgrødetyper og husdyrarter beregnes SDB som et gennemsnit af de faktiske dækningsbidrag for en given referenceperiode. Inddelingen efter *driftsform* sker på grundlag af standarddækningsbidragets sammensætning. Som hovedregel henføres en bedrift til en given driftsform, når mere end 2/3 af bedriftens samlede SDB kommer fra en specifik aktivitet.

Grupperingerne efter *arbejdsindsats* (herunder opdelingen i heltids- og deltidsbedrifter) foretages på grundlag af de enkelte bedrifters standardarbejdsforbrug. Dette beregnes ved hjælp af en funktion, som tager hensyn til omfanget af bedriftens aktiviteter opdelt på de enkelte driftsgrene. Bedrifter med 1.665 standardarbejdstimer og derover defineres som heltidsbedrifter.

Standardarbejdsforbruget benyttes for at undgå en u hensigtsmæssig indvirkning af arbejdskraftens kvalitet, bedriftens mekaniseringsgrad og maskinstationsanvendelsen, hvilket ville være følgen af anvendelse af faktisk arbejdsindsats.

### **Udvælgelse af regnskabsførende landbrug**

Populationen af landbrug omfatter samtlige bedrifter, som ifølge Danmarks Statistiks landbrugs- og gartneritællinger har et standarddækningsbidrag fra landbrugsproduktionen på mindst 50 pct. af bedriftens samlede standarddækningsbidrag fra landbrugs- og gartneriproduktion, og som har et dyrket areal i alt - bortset fra skov og have - på 10,0 ha og derover. Desuden indgår arealløse bedrifter med især pelsdyr, ligesom der kan indgå enkelte andre bedrifter med mindre end 10,0 ha, såfremt bedriftens samlede standarddækningsbidrag i 2005 overstiger 8 europæiske størrelsesenheder (ESE). En europæisk størrelsesenhed svarer til et standarddækningsbidrag på 1200 euro eller ca. 9000 kr. Bundgrænsen på henholdsvis 10 ha og 8 ESE blev hævet fra 5 ha og 4 ESE fra og med 2000. Ændringen medførte en reduktion i populationen på omtrent 9000 bedrifter, men disse repræsenterede kun omkring 1-2 pct. af den samlede landbrugsproduktion.

For landbruget under ét udgør stikprøven 4,9 pct. af hele populationen. Betragtes delpopulationerne, varierer udvalgsprocenten imidlertid betydeligt, dels for at tage højde for en større spredning i de økonomiske resultater blandt større bedrifter, dels for at opnå et tilstrækkeligt stort antal bedrifter til at repræsentere de mindre delpopulationer.

Ved udvælgelsen er det tilstræbt, at det størst mulige antal landbrug indgår i statistikken flere år i træk. Af de landbrug, der danner grundlag for den foreliggende publikation, indgik 70 pct. således også i statistikken for 2004.

## **Regnskabsstatistikens udarbejdelse**

Gennemsnitstallene pr. bedrift for hele populationen og for undergrupper beregnes som vejede gennemsnit. Valget af undergrupper varierer afhængigt af hvilke tabelgrupperinger, der skal beregnes tal for. For alle landbrug og de fleste grupperinger anvendes en opdeling i undergrupper efter økonomisk størrelse. Som vægte anvendes bedrifternes fordeling i de respektive undergrupper optalt i regnskabsåret, dvs. på grundlag af Danmarks Statistiks landbrugs- og gartneritælling i sommeren 2005.

I nogle tabeller er der for centrale nøgletal (fx driftsresultat) foretaget en kvartilopdeling med henblik på at belyse variationen for det pågældende nøgletal. De anførte oplysninger er gennemsnit for henholdsvis 1. og 4. kvartilgruppe.

Driftsresultatet er et centralt begreb i statistikken og angiver bruttoudbyttet fra landbrug minus driftsomkostninger og minus de nettorenteudgifter inkl. forpagtningsafgift, der kan henføres til landbrugsdriften. Tilskud, der direkte kan henføres til et produkt (koblede støtteordninger), er medtaget under bruttoudbyttet, mens generelle driftstilskud (herunder enkeltbetalingsordning) er medtaget under finansiering og dermed indregnet i driftsresultatet.

Der er beregnet konjunktur for beholdninger og besætning, hvilket medfører, at ændringer i statuspriser ikke påvirker årets bruttoudbytte. Konjunkturændringen indgår under egenkapitalforskydninger.

Renteindtægter, -udgifter og forpagtningsafgift er fordelt mellem landbrug, andre erhverv og privat via en nøgle, der tager udgangspunkt i aktiver vedrørende landbrug, andre erhverv og privat.

*Forrentningsprocent og lønningsevne* beregnes med udgangspunkt i landbrugsaktiver i selveje og forpagtningsafgiften fratrækkes som en omkostning. Dette giver den bedste sammenlignelighed mellem bedrifter, som har jord i tilforpagtning og bedrifter, der ikke har jord i tilforpagtning. Årsagen hertil er, at tilforpagtet jord er optaget i status til den i ejendomsvurderingen fastsatte grundværdi, som er betydelig lavere end handelsværdien.



|    | Ordforklaring  | Table translations  |
|----|--|---|
| 1  | <b>Antal bedrifter.</b> Det samlede antal bedrifter i Danmark i den pågældende gruppe.   | <b>Number of holdings</b> in Denmark in the group in question.  |
| 2  | <b>Stikprøve.</b> Antal regnskaber anvendt i statistikken for den pågældende gruppe.   | <b>Sample</b> of accounts from the group in question.   |
|    | <b>RESSOURCER</b>  | <b>RESOURCE INPUT</b>   |
| 3  | <b>Landbrugsareal, ha, primo</b>   | <b>Agricultural area, ha, at the beginning of the year</b>  |
| 4  | <b>Selveje.</b> Areal i selveje ekskl. bortforpagtning, skov, gårdsplads m.v., primo.  | <b>Freehold.</b> Area in freehold at the beginning of the year.   |
| 5  | <b>Forpagtning.</b> Tilforpagtet areal primo.  | <b>Tenancy.</b> Rented utilized agricultural area at the beginning of the year.   |
| 6  | <b>Arealanvendelse, ha.</b> Samlet dyrket areal. Afvigelser fra (3) skyldes nettokøb/-salg af jord eller ændringer i tilforpagtning fra statutidspunkt til dyrkning. | <b>Land use, ha.</b> Total area used. Deviations from (3) are due to net acquisition/sale of property or change in tenancy.     |
| 7  | <b>Vårbyg</b>  | <b>Spring barley</b>  |
| 8  | <b>Hvede</b>   | <b>Wheat</b>  |
| 9  | <b>Korn i øvrigt.</b> Vinterbyg, rug, havre og bland-sæd.  | <b>Other cereals</b>  |
| 10 | <b>Ærter</b>   | <b>Peas</b>   |
| 11 | <b>Raps</b>  | <b>Rape seed</b>  |
| 12 | <b>Frø- og gartneriafgrøder m.v.</b> Græs- og klø-verfrø, andet frø, hør, sennep, valmue, kommen, grønsager, frugt og bær.   | <b>Seed and horticultural crops.</b> Vegetables, fruit and berries. Seed from grass, clover, flax, mustard, poppy, caraway etc. |
| 13 | <b>Kartofler.</b> Til konsum.  | <b>Potatoes.</b> For consumption.   |
| 14 | <b>Industrikartofler.</b> Til fabrik.  | <b>Potatoes for processing.</b>   |
| 15 | <b>Sukkerroer til fabrik</b>   | <b>Sugar beet</b>   |
| 16 | <b>Fodderroer</b>  | <b>Fodder beet</b>  |
| 17 | <b>Helsæd og majs.</b> Til opfodring og ensilering.  | <b>Maize and cereals.</b> Silage cereals for roughage.  |
| 18 | <b>Græs.</b> Både vedvarende og sædskiftegræs samt grøntafgrøder til tørring.  | <b>Grass.</b> In rotation and permanent and crops for drying.   |
| 19 | <b>Brak inkl. non-food.</b> Non-food er primært raps.  | <b>Set aside incl. non-food.</b>  |
| 20 | <b>Husdyrbestand, antal, primo</b>   | <b>Number of livestock, primo</b>   |
| 21 | <b>Malkekøer</b>   | <b>Dairy cows</b>   |
| 22 | <b>Ammekøer</b>  | <b>Suckling cows</b>  |
| 23 | <b>Andet kvæg.</b> Kvier, kviekalve, tyre, stude og slagtekalve (handyr).  | <b>Other cattle</b>   |

|    |  |  |
|----|--|--|
| 24 | <b>Avlssvin.</b> Søer, gylte og orner.   | <b>Breeding pigs</b>   |
| 25 | <b>Andre svin.</b> Smågrise, slagtesvin og polte.  | <b>Other pigs</b>  |
| 26 | <b>Dyreenheder.</b> Beregnet ud fra gældende omregningsfaktorer. Fra 2003 ifølge bekendtgørelse 604 af 15/07 2002. For 2002 og tidligere år ifølge Miljøministeriets bekendtgørelse nr. 877, 10.12.1998.   | <b>Livestock units.</b> Average number.  |
| 27 | <b>Arbejdsindsats, timer.</b> Samlet indsats af såvel lønnet som ulønnet arbejdskraft. (28 + 29 + 30)  | <b>Labour input, hours.</b> Total labour input, paid as well as unpaid. (28 + 29 + 30)   |
| 28 | <b>Bruger</b>  | <b>Farmer</b>  |
| 29 | <b>Andre familiemedlemmer.</b> Primært ægtefælle.  | <b>Other family members</b>  |
| 30 | <b>Lønnet arbejdskraft</b>   | <b>Paid labour</b>   |
| 31 | <b>Bruger alder, år.</b> Brugerens alder pr. 30. juni.   | <b>Age of farmer, years.</b> On June 30th.   |
| 32 | <b>Landbrugsaktiver, primo, 1.000 kr.</b> Bedriftens samlede landbrugsaktiver inkl. tilforpagtning. (33 + 34 + 35 + 36)  | <b>Agricultural assets, primo, 1.000 DKK.</b> The total value of agricultural assets in the holding incl. tenancy. (33 + 34 + 35 + 36)       |
| 33 | <b>Fast ejendom.</b> Jord, driftsbygninger, jordbeholdninger af udsæd og gødning samt mælkekvote (80 pct. af prisen på senest foreliggende mælkekvotebørs). Værdien af jord og bygninger ansættes med udgangspunkt i den officielle ejendomsvurdering. Stuehuse er ikke medregnet.                             | <b>Real estate.</b> Land, buildings, stocks in ground, quotas.   |
| 34 | <b>Husdyr</b>  | <b>Livestock</b>   |
| 35 | <b>Inventar.</b> Optaget til genanskaffelsesværdi.   | <b>Equipment.</b> Replacement cost.  |
| 36 | <b>Lagerbeholdninger.</b> Inkl. pelsskind.   | <b>Stocks in store.</b> Including pelts.   |
|    | <b>HØSTUDBYTTE, HKG PR. HA</b>   | <b>CROP YIELDS, HKG PER HA</b>   |
| 37 | <b>Vårbyg.</b> Hkg   | <b>Spring barley.</b> Hkg  |
| 38 | <b>Hvede.</b> Hkg  | <b>Wheat.</b> Hkg  |
| 39 | <b>Ærter.</b> Hkg  | <b>Peas.</b> Hkg   |
| 40 | <b>Raps.</b> Hkg   | <b>Rape seed.</b> Hkg  |
| 41 | <b>Kartofler.</b> Hkg  | <b>Potatoes.</b> Hkg   |
| 42 | <b>Industrikartofler.</b> Hkg.   | <b>Potatoes for processing.</b> Hkg.   |
| 43 | <b>Sukkerroer til fabrik.</b> Hkg. polsukker.  | <b>Sugar beet.</b> Hkg   |
|    | <b>RESULTATOPGØRELSE, LANDBRUG</b>   | <b>FINANCIAL RESULT, AGRICULTURE</b>   |
| 44 | <b>Bruttoudbytte.</b> Indtægter ved salg af bedriftens produkter, arbejde for andre, værdiændringer (primært reale, dvs. at statusændringer, som kan henføres til prisudviklingen, ikke er medtaget) af husdyrbestand og lagerbeholdninger, naturalier til privat og lønnet arbejdskraft samt direkte tilskud. | <b>Gross output.</b> The value of production including change in stock of products produced on the holding but excluding internal transfers. |

|  |  |
|--|--|
| <p><b>45</b> <b>Planteproduktion.</b> Salg og beholdningsændringer. Ekskl. tilskud og interne overførsler af fx korn og grovfoder. (46 + 47).</p>  | <p><b>Crops production.</b> Total gross output from crops production incl. change in stocks and excl. internal transfers of i.e. cereals and roughage. (46 + 47).</p>  |
| <p><b>46</b> <b>Korn.</b> Salg og beholdningsændringer af alle kornarter. Indeholder ikke internt forbrug.</p>   | <p><b>Cereals.</b> Gross output from all types of cereals incl. change in stocks and excl. internal transfers.</p>   |
| <p><b>47</b> <b>Andre afgrøder.</b> Primært salgsafgrøder som ærter, raps, sukkerroer, græsfrø og kartofler.</p>   | <p><b>Other crops.</b> Gross output from all other crops incl. change in stocks and excl. internal transfers.</p>  |
| <p><b>48</b> <b>Kvæg.</b> Mælk (49) og andet udbytte af kvæg (50).</p>   | <p><b>Cattle.</b> Milk (49) and other output from cattle (50).</p>   |
| <p><b>49</b> <b>Mælk.</b> Mælkesalg fratrukket EU-superafgift. Udledning vedr. mejerifusion er medtaget under variabel 56.</p>   | <p><b>Milk.</b> Less additional levy. Distribution from dairy merger is included in variable 56.</p>   |
| <p><b>50</b> <b>Andet udbytte af kvæg.</b> Salg minus køb af kreaturer plus real tilvækst.</p>   | <p><b>Other cattle output.</b> Primarily from sales of meat.</p>   |
| <p><b>51</b> <b>Svin.</b> Salg minus køb af svin plus real tilvækst.</p>   | <p><b>Pigs.</b> Gross output from pig production.</p>  |
| <p><b>52</b> <b>Andre husdyr m.v.</b> (53 + 54 + 55 + 56).</p>   | <p><b>Other livestock etc.</b> (53 + 54 + 55 + 56).</p>  |
| <p><b>53</b> <b>Fjerkræ.</b> Primært salg af slagtekyllinger og konsumæg.</p>  | <p><b>Poultry.</b> Primarily from sales of broilers and eggs.</p>  |
| <p><b>54</b> <b>Pelsdyr.</b> Salg minus køb af avlsdyr samt salg af skind. Beholdningsændringerne af skind er ikke korrigeret for prisudviklingen.</p>   | <p><b>Fur-bearing animals.</b> Gross output. Primarily from sales of pelts.</p>  |
| <p><b>55</b> <b>Får og heste m.v.</b></p>  | <p><b>Other livestock.</b> Mostly sheep and horses.</p>  |
| <p><b>56</b> <b>Arbejde for andre, husleje m.v.</b> Primært maskinstationsarbejde udført for andre, udleje af driftsbygninger, jagtleje og udledning i forbindelse med mejerifusion.</p>   | <p><b>Work for others, rents etc.</b> Mostly contract operations, rent from buildings or income from rent of hunting rights and distribution from dairy mergers.</p>   |
| <p><b>57</b> <b>Produkttilskud.</b> Samlede produkttilskud til bedriften (koblet støtte). (58 + 59).</p>   | <p><b>Productsubsidies.</b> Total product subsidies for the holding (coupled subsidies). (58 + 59).</p>  |
| <p><b>58</b> <b>Tilskud til planteproduktion.</b> Areal-, brak- og frøtilskud samt udligningspræmie til industrikartofler. For en stor del afkoblet i 2005. Den afkoblede støtte er vist i (91) Enkeltbetalingsordning.</p>                                | <p><b>Subsidies for crop production.</b> Areal payments, grass and clover seed subsidies and premium for potatoes for processing. To a large extent decoupled in 2005. The decoupled subsidy is shown in (91) Single payment scheme.</p> |
| <p><b>59</b> <b>Tilskud til husdyrproduktion.</b> Primært til slagtekælv (handyr), ammekøer og får. Fra 2005 kun til handyr og moderfår. Øvrig produktstøtte afkoblet og vist i (91) Enkeltbetalingsordning.</p>   | <p><b>Subsidies for livestock production.</b> Calves, suckling cows, sheep. From 2005 only for calves for slaughter and sheeps. Other livestock subsidies are decoupled and shown in (91) Single payment scheme.</p>                     |
| <p><b>60</b> <b>Driftsomkostninger.</b> Omkostninger forbundet med bruttoudbyttets frembringelse, herunder beholdningsformindskelse af foder, gødning og andre produktionsmidler. Nettorenteudgifter og vederlag til brugerfamilien er ikke medregnet.</p> | <p><b>Costs, total.</b> Costs except interest, tenancy and labour input by the holder and family.</p>  |
| <p><b>61</b> <b>Udsæd, foderstof, vedligehold m.v.</b> (62 + ... + 71).</p>  | <p><b>Seed, feedstocks, maintenance, etc.</b> (62 + ... + 71).</p>   |
| <p><b>62</b> <b>Udsæd, indkøbt.</b> Dvs. at udsæd af egen avl ikke er medregnet.</p>   | <p><b>Seed, purchased.</b></p>   |
| <p><b>63</b> <b>Gødning, indkøbt.</b> Værdien af husdyrgødning fra egne husdyr er ikke medregnet.</p>  | <p><b>Fertilizers, purchased.</b></p>  |

|    |  |  |
|----|--|--|
| 64 | <b>Kemikalier.</b> Inkl. afgifter.   | <b>Chemicals.</b> Incl. taxes.   |
| 65 | <b>Foderstoffer.</b>   | <b>Feedstuff.</b>  |
| 66 | <b>Energi.</b>   | <b>Energy.</b>   |
| 67 | <b>Energiavgift.</b> Ikke-refunderet CO <sub>2</sub> -avgift.  | <b>Energy tax.</b> Includes non-refundable tax on CO <sub>2</sub> .  |
| 68 | <b>Vand.</b> Køb af vand samt afledningsavgift.  | <b>Water.</b> Purchase of water and tax on sewage.   |
| 69 | <b>Vedligeholdelse, bygninger.</b>   | <b>Maintenance, buildings.</b>   |
| 70 | <b>Vedligeholdelse, grundforbedringer.</b>   | <b>Maintenance, land improvements.</b>   |
| 71 | <b>Vedligeholdelse, inventar.</b>  | <b>Maintenance, equipment.</b>   |
| 72 | <b>Maskinstation og andre tjenesteydelser.</b> (73 + ... + 78).  | <b>Contract operations and other services.</b> (73 + .... + 78).   |
| 73 | <b>Maskinstation.</b>  | <b>Contract operations.</b>  |
| 74 | <b>Tørring og lagerleje m.v.</b> Inkluderer diverse omkostninger vedr. planteproduktion fx plastic til af-dækning.   | <b>Crop drying, storage rent, etc.</b> Includes miscellaneous crops costs, plastic, etc.                                   |
| 75 | <b>Dyrlæge og medicin.</b>   | <b>Veterinarian services and medicaments.</b>  |
| 76 | <b>Inseminering og kontrolforening m.v.</b> Inkluderer diverse omkostninger vedr. husdyrholdet.  | <b>Insemination, control association, etc.</b>   |
| 77 | <b>Forsikringer.</b>   | <b>Insurance.</b>  |
| 78 | <b>Andel personbil, regnskabsføring m.v.</b> Inkluderer fx telefon, kurser, faglitteratur.   | <b>Business share of private car, bookkeeping, etc.</b> Includes sundries such as telephone, courses, books, etc.          |
| 79 | <b>Afskrivninger i alt.</b> Beregnes på grundlag af genskaffelsværdien undtagen for grundforbedringer. (80 + 81 + 82).   | <b>Depreciation, total.</b> Based on replacement value, diminishing balance, except for land improvements. (80 + 81 + 82). |
| 80 | <b>Afskrivning, driftsbygninger.</b> Afskrivningsgrundlaget er baseret på en særskilt opgørelse og ikke direkte på landbrugsaktivernes værdi, jf. (32).  | <b>Depreciation, buildings.</b> Based on a separate value estimate, not on the direct value of assets.                     |
| 81 | <b>Afskrivning, grundforbedringer.</b> Der anvendes normalt en lineær afskrivningsprocent på 10%. Afskrivningsgrundlaget er baseret på en særskilt opgørelse og ikke direkte på landbrugsaktivernes værdi, jf. (32). | <b>Depreciation, land improvements.</b> Linear depreciation, 10%.  |
| 82 | <b>Afskrivning, inventar.</b> I gennemsnit saldoafskrives med 15%. Afskrivningsgrundlaget er baseret på inventaraktivernes værdi, jf. (35).  | <b>Depreciation, equipment.</b> On average 15% of value.   |
| 83 | <b>Lønnet arbejdskraft.</b> Udbetalt løn og naturalydelser minus tilskud til elevpladser og ansættelse af langtidsledige.  | <b>Paid labour.</b> Wages paid less subsidies for apprentices and for employing long-term unemployed.                      |
| 84 | <b>Ejendomsskatter.</b> For såvel selvejet som forpagtet jord.   | <b>Land rates.</b> On own freehold land as well as rented land.  |
| 85 | <b>Driftsresultat før renter.</b> Bruttoudbytte (44) minus driftsomkostninger (60).  | <b>Operating profit.</b> Gross output (44) – costs (60).   |
| 86 | <b>Nettorentudgift.</b> (88+89-87).  | <b>Net interest expenditure.</b> (88+89-87).   |

|                                    |  |  |
|------------------------------------|--|--|
| <b>87</b>                          | <b>Renteindtægt.</b>   | <b>Interest received.</b>  |
| <b>88</b>                          | <b>Renteudgift.</b>  | <b>Interest expenditure.</b>   |
| <b>89</b>                          | <b>Forpagtningsafgift.</b> Ekskl. ejendomsskat.  | <b>Tenancy payment.</b> Excl. land tax.  |
| <b>90</b>                          | <b>Generelle driftstilskud.</b> Inkluderer afkoblet støtte jf. enkeltbetalingsordning og anden støtte primært til forbedringer, miljø, økologisk produktion og yngre jordbrugere.  | <b>General subsidies.</b> Includes single payment scheme and other subsidies for primarily improvement schemes, organic production and young farmers.  |
| <b>91</b>                          | <b>Enkeltbetalingsordning.</b> Støtte i form af afkoblede hektar-, mælke- og dyrepræmier.  | <b>Single payment scheme.</b> Decoupled subsidies.   |
| <b>92</b>                          | <b>Driftsresultat.</b> Driftsresultat før renter (85) minus Nettorenteudgift (86) plus Generelle driftstilskud (90). Kvartilsgrupper er angivet som gennemsnitsværdien for de bedrifter, der indgår i kvartilen.                     | <b>Net profit.</b> Operating profit (85) minus net interest expenditure (86) plus General subsidies (90). Quartile group figures are average of quartile groups.   |
| <b>93</b>                          | <b>Forrentningsprocent af aktiver i selveje.</b><br>Driftsresultat før renter (85) + Generelle driftstilskud (90) – Brugerfamiliens vederlag (151)<br>– forpagtningsafgift (89)<br><hr/> Kapitalindsats (152)                        | <b>Rate of return.</b><br>Operating profit before interest (85) + General subsidies (90) – Family remuneration (151)<br>– tenancy payment (89)<br><hr/> Capital input (152)  |
| <b>94</b>                          | <b>Lønningsevne, kr. pr. time.</b><br>Driftsresultat før renter (85) + Generelle driftstilskud (90) + omkostninger til lønnet arbejdskraft (83) – rentebelasting (153)<br>– forpagtningsafgift (89)<br><hr/> Antal arbejdstimer (27) | <b>Labour income, DKK per hour.</b><br>Operating profit before interest (85) + General subsidies (90) + cost of paid labour (83)<br>– calculated interest (153)<br>– tenancy payment (89)<br><hr/> Labour input (27) |
| <b>INVESTERING OG FINANSIERING</b> |  | <b>INVESTMENTS AND FINANCING</b>   |
| <b>95</b>                          | <b>Investeringer.</b> Samlede investeringer i landbruget, private aktiver, finansielle aktiver og pensionsopsparing.   | <b>Investments.</b> Total investments in agricultural and private assets.  |
| <b>96</b>                          | <b>Heraf investeringer i bedriftens landbrugsaktiver.</b> Investeringer i landbruget. (97 + 98 + ....+ 103).   | <b>Investments in agricultural assets.</b> Investments in agriculture. (97 + 98 +....+ 103).   |
| <b>97</b>                          | <b>Nettokøb af jord og bygninger m.v.</b> Køb minus salg af fast ejendom vedr. landbrug samt værdiændringer vedrørende til- eller bortforpagtning.   | <b>Net acquisition of land and buildings.</b> Purchase of real estate net of sales. Changes in tenancy.  |
| <b>98</b>                          | <b>Mælkekvote</b>  | <b>Milk quota</b>  |
| <b>99</b>                          | <b>Kvægstalde</b>  | <b>Cow sheds</b>   |
| <b>100</b>                         | <b>Svinestalde</b>   | <b>Piggeries</b>   |
| <b>101</b>                         | <b>Fjerkræstalde, lagerbygninger m.v.</b> Herunder bygninger til andre husdyr som fx mink.   | <b>Poultry sheds, storehouses, etc.</b> Including buildings for other animals such as mink.  |
| <b>102</b>                         | <b>Husdyr og lagerbeholdninger</b>   | <b>Livestock and stocks in store</b>   |
| <b>103</b>                         | <b>Inventar.</b> Køb minus salg af inventar.   | <b>Equipment.</b> Investments minus sales of equipment.  |

|            |   |   |
|------------|---|---|
|            | <b>Finansiering. Både egen- og fremmedfinansiering (104) + (105). Finansiering i alt = investeringer i alt (95).</b>  | <b>Financing, total. Both internal and external financing. (104) + (105). Total financing = total investments (95).</b>   |
| <b>104</b> | <b>Egenfinansiering.</b>  | <b>Internal financing.</b>  |
| <b>105</b> | <b>Fremmedfinansiering.</b>   | <b>External financing.</b>  |
| <b>106</b> | <b>Realkredit.</b> Nettooptagelse af realkreditlån.   | <b>Credit institute loans.</b> Net credit institute loans.  |
| <b>107</b> | <b>Bank.</b> Nettooptagelse af Banklån.   | <b>Bank loans.</b> Net bank loans.  |
| <b>108</b> | <b>Anden gæld.</b> Ændring i anden gæld, fx vare- og moms-gæld.   | <b>Other liabilities.</b> Changes in other debts such as goods and VAT liable.  |
| <b>109</b> | <b>Akkord på gæld.</b> Gældseftergivelse fra kreditorer.  | <b>Debt remission by agreement.</b> Voluntary cancelling of debts by creditors.   |
| <b>110</b> | <b>Låneomkostninger.</b> Omkostninger i forbindelse med gæld udover renter og kurstab. Låneomkostninger i forbindelse med ejendomshandel og større investeringer medregnes i praksis ofte i investeringen.                                  | <b>Credit charges.</b> Costs of borrowing money excluding interest and loss.  |
| <b>111</b> | <b>Forpagtning.</b> Forskydning i værdi af tilforpagtning.  | <b>Tenancy.</b> Change in value of rented land and buildings.   |
|            | <b>BALANCE, ULTIMO</b>  | <b>BALANCE, END OF YEAR</b>   |
| <b>112</b> | <b>Aktiver i selveje.</b> Værdi af samlede aktiver ved slutningen af regnskabsåret inkl. private og finansielle aktiver, fx bolig, bil, bankindestående, værdipapirer mv. Tilforpagtede aktiver (129) er ikke inkluderet. (113 +....+ 118). | <b>Assets, own, end of year.</b> Value of the holding as well as financial and private assets such as dwelling, car, bank deposits, securities etc. Tenancy assets (129) are not included. (113 +....+ 118).      |
| <b>113</b> | <b>Landbrugsaktiver.</b> Værdien af jord, driftsbygninger, mælkekvote, husdyr, inventar og beholdninger, men ikke finansielle aktiver.  | <b>Agricultural assets.</b> Value of the holding including land, buildings, equipment and stock, but not financial assets.  |
| <b>114</b> | <b>Brugerbolig, personbil m.v.</b> Herunder også andre private aktiver som fx lystbåd eller campingvogn.  | <b>Dwelling, private car etc.</b> Also including other private assets such as yachts and caravans.  |
| <b>115</b> | <b>Andre erhverv.</b> Herunder bl.a. vindmølle, sommerhus og anpartar.  | <b>Other enterprises.</b> Including value of summer cottage and windmill etc.   |
| <b>116</b> | <b>Værdipapirer.</b> Primært obligationer, aktier og pantebreve.  | <b>Securities.</b> Stocks, bonds and mortgage deeds.  |
| <b>117</b> | <b>Bankindlån</b>   | <b>Deposits in banks</b>  |
| <b>118</b> | <b>Andre finansielle aktiver.</b> Primært varetilgodehavende og kassebeholdning.  | <b>Other financial assets.</b> Primarily goods receivable and cash in hand.   |
| <b>119</b> | <b>Gæld.</b> Kontantværdi af gæld ved slutningen af regnskabsåret. Gælden anført i variablerne (120-124) er optaget i realkreditinstitutter, og det er stort set kun denne gæld, som kursreguleres til kontantværdi.                        | <b>Debt, ultimo.</b> Value of debts at the end of the fiscal year. Debts in variables (120-124) are from credit institutes, and those are basically the only ones with a cash value different from nominal debts. |
| <b>120</b> | <b>Statslån.</b> Primært ældre lavtforrentede lån.  | <b>Government loans.</b> Primarily old loans with a low interest rate.  |

|  |  |
|--|--|
| <p><b>121 Jordbrugs- og indeksslån.</b> Realkreditlån hvor restgælden indekseres. Jordbrugslån, som blev ydet i forbindelse med refinansieringsordningen fra 1988, har statsstøtte (afdragsbidrag), der formindsker opskrivningen af restgælden i forhold til indeksslån optaget på markedsvilkår.</p> | <p><b>Index loans.</b> Credit institution loans with an annual indexation according to cost of living.</p>   |
| <p><b>122 Rentetilpasningslån.</b> Realkreditlån med variabel rente, som løbende refinansieres.</p>  | <p><b>Adjustment loans.</b> Credit institution loans with a variable interest rate.</p>  |
| <p><b>123 Eurolån.</b> Realkreditlån med variabel eller fast rente, hvor alle betalinger foretages i euro.</p>   | <p><b>Euro loans.</b> Credit institution loans with a variable or fixed interest rate with all payments in EURO.</p>                                   |
| <p><b>124 Realkreditlån i øvrigt.</b> Almindelige realkreditlån. Omfatter desuden lån til yngre jordbrugere og gældssaneringslån i DLR.</p>  | <p><b>Other credit institute loans.</b> Ordinary credit institution loans, loans for young farmers and government guaranteed reorganization loans.</p> |
| <p><b>125 Banklån.</b> Lån i bank, herunder lån i udenlandsk valuta og kassekredit.</p>  | <p><b>Other bank loans.</b> Including bank loans in foreign currency and overdraft facilities.</p>   |
| <p><b>126 Varegæld m.v.</b> Herunder bl.a. privat pantebrevsgæld, kapitaliseret aftægt og personlige lån.</p>  | <p><b>Goods liabilities and other debts.</b> Including private mortgage deeds, personal loans and support for former owner of farm.</p>                |
| <p><b>127 Egenkapital, ultimo.</b> Aktiver i selveje minus gæld ved regnskabsårets slutning. (112) - (119).</p>  | <p><b>Net capital, end of year.</b> Own assets minus debts at the end of the fiscal year. (112) - (119).</p>   |
| <p><b>128 Gældsprocent.</b> Gæld (119) som procent af aktiver i selveje (112). Kvartilgrupper er angivet som gennemsnitsværdien for de bedrifter, der indgår i kvartilen.</p>  | <p><b>Ratio of debt.</b> Debts (119) as a percentage of own assets (112).</p>  |
| <p><b>129 Forpagtningsværdi.</b> Værdi af tilforpagtet jord, bygninger og mælkekvote m.v.</p>  | <p><b>Tenancy.</b> Value of rented land, buildings and milk quota.</p>   |

#### INDKOMST OG FORBRUG

|   |
|---|
| <p><b>130 Driftsresultat før renter, løn, pension m.v.</b></p>  |
| <p><b>131 Driftsresultat før renter, landbrug</b></p>   |
| <p><b>132 Overskud, brugerbolig.</b> En beregnet lejeværdi for boligen, som skønnes at svare til det beløb, boligen kunne have været udlejet til minus vedligeholdelse, forsikringer og ejendomsskat.</p> |
| <p><b>133 Driftsresultat før renter, andre erhverv</b></p>  |
| <p><b>134 Lønindtægt, bruger</b></p>  |
| <p><b>135 Lønindtægt, andre familiemedlemmer</b></p>  |
| <p><b>136 Pension og dagpenge m.v.</b> For bruger og andre familiemedlemmer.</p>  |
| <p><b>137 Nettorenteudgift.</b> (139 + 140 - 138).</p>  |
| <p><b>138 Renteindtægter</b></p>  |
| <p><b>139 Renteudgifter</b></p>   |
| <p><b>140 Forpagtningsafgift</b></p>  |

#### INCOME AND CONSUMPTION

|  |
|--|
| <p><b>Operating profit, wage income, pension etc.</b></p>  |
| <p><b>Operating profit, agriculture</b></p>  |
| <p><b>Profit, dwelling.</b> Rental value of dwelling less maintenance, insurance and land tax on the dwelling.</p> |
| <p><b>Operating profit, other enterprises</b></p>  |
| <p><b>Wage income, farmer</b></p>  |
| <p><b>Wage income, other family members</b></p>  |
| <p><b>Pension and allowance.</b> For both holder and other family members.</p>                                     |
| <p><b>Interest, net.</b> (139 + 140 - 138).</p>  |
| <p><b>Interest received</b></p>  |
| <p><b>Interest expenditure</b></p>   |
| <p><b>Rent, tenancy</b></p>  |

- |     |   |  |
|-----|---|--|
| 141 | <b>Løbende indkomst.</b> (130 - 137). Kvartilgrupper er angivet som gennemsnitsværdien for de bedrifter, der indgår i kvartilen.        | <b>Current income.</b> (130 - 137). Average figures for holdings in each quartile group.                                     |
| 142 | <b>Personlige skatter.</b> Betalte skatter inkl. arbejdsmarkedsbidrag.  | <b>Personal tax.</b> Paid income tax.  |
| 143 | <b>Privatforbrug.</b> Inkl. overskud brugerbolig, jf. (132), private forsikringer samt privat andel af bilomkostninger.                 | <b>Private consumption.</b> Including rental value of dwelling cf. (132), private insurances and private share of car costs. |
| 144 | <b>Løbende opsparing.</b> (141 - 142 - 143). Kvartilgrupper er angivet som gennemsnitsværdien for de bedrifter, der indgår i kvartilen. | <b>Current savings.</b> (141 - 142 - 143). Average figures are for holdings in each quartile group.                          |

#### UDVIKLING I EGENKAPITAL

- |     |   |  |
|-----|---|--|
| 145 | <b>Egenkapital, primo.</b> Aktiver i selveje minus gæld.  | <b>CAPITAL DEVELOPMENT</b><br><b>Net capital, start of the fiscal year.</b> Own assets minus debts at the beginning of the accounting year.            |
| 146 | <b>Egenkapitalforskydninger i alt.</b> Samlede ændringer i egenkapitalen i løbet af året. (144 + 147 - 148 + 149 + 150).  | <b>Net capital changes, total.</b> Total changes in net capital during the accounting year. (144 + 147 - 148 + 149 + 150).                             |
| 147 | <b>Arv, gaver, pensionsopsparing m.v.</b> Omfatter endvidere engangsposter som akkord på gæld og erstatninger. Udgiften til pensionsopsparing er medtaget her som et kapitaltab.      | <b>Legacies, gifts, pension funds, etc.</b> Changes in net capital due to received legacy and gifts or payments for retirement.                        |
| 148 | <b>Låneomkostninger m.v.</b> Omfatter også tab på debitorer.  | <b>Credit charges etc.</b> Includes losses on outstanding debts.   |
| 149 | <b>Kapitalændringer på aktiver.</b> Ændringer i aktiveres værdi, som primært skyldes prisudviklingen.   | <b>Capital changes, assets.</b> Changes in value of assets due to price changes.   |
| 150 | <b>Kapitalændringer på gæld.</b> Kursændringer i forbindelse med afdrag, optagelse eller indfrielse af lån som kursreguleres. Endvidere kursændringer mellem primo- og ultimogælden.  | <b>Capital changes, debts.</b> Changes in value of debts due to changes in market value. For tenancy due to changes in the land value.                 |
| 151 | <b>Brugerfamiliens vederlag.</b> Defineres som antal timer gange en fastsat timeløn. Timelønnen er 144 kr. for 2005, hvilket er den overenskomstmæssige løn for ansatte i landbruget. | <b>Family remuneration.</b> Calculated as hourly wages times the number of hours worked by the family. For 2005, the agreed wage was DKK 144 per hour. |
| 152 | <b>Kapitalindsats.</b> Værdien af landbrugsaktiverne i selveje, primo.  | <b>Capital input.</b> The value of occupier owned agricultural assets at the start of the fiscal year.   |
| 153 | <b>Rentebelastning.</b> Beregnet som 4 pct. af landbrugsaktivernes værdi (152).   | <b>Calculated interest.</b> Estimated as 4 per cent of the capital input at the beginning of the fiscal year (152).                                    |



## ***The economics of agricultural holdings 2005***

*In 2005 full-time holdings increased net profit<sup>1</sup> by DKK 79,000 to 184,000 per holding (table 5.2). Decoupled agricultural support through the single payment scheme contributed with DKK 278,000 per holding. Holdings with husbandry had higher net profit compared to 2004 while holdings with crops had lower net profit. The development was especially remarkable for holdings with pelts where net profit nearly doubled for the second year in a row to DKK 952,000 per full time holding. This is much better than any other type of farming in 2005. For holdings with cattle net profit for example rose to DKK 222,000 and for holdings with pigs to DKK 61,000. Changes due to different prices on livestock between the beginning and the end of the financial year are not included in net profit. For holdings with cattle this figure amounted to DKK 64,000 due to rising prices and is included directly in capital changes on assets.*

*The structural development caused a decline by 1,800 to 16,575 full-time holdings while the number of part-time holdings showed a similar increase to 22,329 holdings. The overall population of holdings covered by this statistics therefore remained almost unchanged. For part-time holdings there were small decreases in net profit amounting to DKK -41,000.*

*Investments rose to an even higher level than in 2004, resulting in a total amount of DKK 1,065,000 in agricultural assets (table 5.3). The largest item was net acquisition of land and buildings for DKK 436,000 and equipment for DKK 298,000. The total investments were externally financed by  $\frac{3}{4}$  which meant a net adoption of new bank and credit institute loans amounting to a total of DKK 1,172,000 per full-time holding.*

### ***All holdings***

*The population of agricultural holdings that meets the conditions of this statistics (at least 10 hectares or significant animal husbandry) rose from 38,771 holdings in 2004 to 38,904 in 2005. This surprising development is explained by Statistics Denmark by the transition to the single payment scheme. More small holdings that used to rent out their land have become active farmers again. This change towards more part-time*

---

<sup>1</sup> Net profit (92) is defined as operating profit (85) minus net interest expenditure (86) plus general subsidies (90), and is as such defined as profit before remuneration of holder and holder's family. The brackets () relates to table translations pp. 49-56.

holdings has caused the average capital input per holding to be lower than in 2004. Subsequently this has an effect on the other average figures for all holdings. In 2005 The Directorate for Food, Fisheries and Agri Business in Denmark paid out decoupled agricultural support through the single payment scheme to 69,179 holdings. Holdings with a size of more than 0.3 hectares can obtain support through the single payment scheme and thus include app. 30,000 holdings which are not eligible for this statistics.

The value of agricultural assets amounted to DKK 7.6 million per holding at the beginning of 2005. Of this figure agricultural land and buildings amounted to DKK 6.3 million (table 1.1).

Gross output fell by DKK 133,000 to 1,247,000 per holding caused by the decoupling of agricultural support (table 1.2). For ordinary payment rights, which resemble the previous hectare premium for grain, the net payment according to the single payment scheme amounted to DKK 2,173 per hectare. To this figure is added any other decoupled support as cattle and milk premiums. Because the decoupled support is not closely connected to production, it is not added to gross output. Still some subsidies coupled to production remain in gross output – support for protein crops, energy crops and starch potatoes, and for husbandry support for male cattle and sheeps. For the accounting year 2005 these subsidies sum up the total product subsidies in variable 58 and 59, while the previous years also contain hectare premiums etc.

Costs rose by DKK 11,000 to 1,130,000 per holding (table 1.2). There were small declines in costs of feeding stuff due to fewer livestock units on the average holding and the total rise in costs are mainly explained by higher energy prices.

Net interest expenditure related to agriculture fell by DKK 16,000 to DKK 227,000. After adding general subsidies DKK 167,000 (of which single payment amounted to DKK 158,000) operating profit amounted to DKK 57,000 which was DKK 29,000 more than in 2004. In this context attention should be drawn to the fact that the average net profit of the 1<sup>st</sup> quartile group showed a negative figure of DKK -272,000 while the average for the 4<sup>th</sup> quartile group amounted to DKK 500,000 (table 1.2).

### **Full-time holdings**

The number of full-time holdings fell by 1,800 to 16,575 holdings in 2005 (table 5.1). From this number 1,420 holdings – or 8.6 % - are in FOI's sample. Thus the fast structural development has continued for full-time holdings. There are still fewer

*holdings with cattle, pigs and poultry production while the number of holdings with plant production have been more or less constant partly because of holdings that have stopped animal production (table 6-9).*

*The decline in number of holdings is compensated by increased land use from 111 to 114 hectare per full-time holding and also a significant increase in average herd size. For holdings with dairy cattle the number of cows increased to 88 with an average standard milk yield of 8,358 kilogram (figure 5). For holdings with pigs the average number of sows have increased from 301 in 2001 to 479 in 2005 while the number of pigs delivered for slaughter from holdings with pig production based on bought piglets increased from 3,710 in 2001 to 5,608 in 2005 (figure 6).*

*Gross output rose by DKK 9,000 to 2.631,000 million for all full-time holdings (table 5.2). For plant production yields per hectare were at level with 2004 except for rape-seed while prices on plant products were 11 per cent lower in total, according to Agricultural Price Statistics 2005. Together with the larger land use per holding this gave a small decrease in gross output from plant production. Also product subsidies related to plant production fell – from DKK 225,000 in 2004 to DKK 5,000 in 2005. In 2005 product subsidies for plant production are mainly for starch potatoes. Gross output from milk rose by DKK 58,000 to 611,000 due to more cows with a higher yield as mentioned earlier. The average milk price fell from DKK 2.25 to DKK 2.22 per kg. Prices for pork meat were almost the same as in 2004 and the increase in gross output from pigs by DKK 138,000 to DKK 1.058,000 is therefore explained by a higher quantity. For pelts prices rose by 3 per cent while gross output raised DKK 44,000 to DKK 190,000 as a consequence of more pelts sold. Products subsidies for husbandry fell by DKK 61,000 to DKK 10,000 and are now comprised almost only of subsidies for male cattle for slaughter.*

*Total costs rose DKK 201,000 to DKK 2.293,000 per holding, partly due to a DKK 46,000 increase for fodder and DKK 29,000 for energy. The price for diesel oil rose 30 per cent in 2005 while fodder prices fell by 5 per cent according to Agricultural Price Statistics 2005. In addition to this depreciation on buildings rose by DKK 16,000 and wages for hired labour by DKK 23,000 due to 130 more hours hired per holding. Finally land taxes fell by DKK 3,000 due to a lower taxation.*

*Thus operating profit from agriculture fell DKK 192,000 to DKK 338,000 (table 5.2). Net interest expenditure rose DKK 6,000 to 449,000 according to higher debts while general subsidies rose to DKK 295,000 as a result of the introduction of the single*

payment scheme. As a result net profit rose by DKK 79,000 to DKK 184,000 per full-time holding.

*This account statistics differ from the new accounting practice in Danish agriculture where price changes during the accounting year on livestock and home produced stocks are included in net profit. In figure 7 and 8 are net profit presented for holdings with cattle and pigs with and without this price effect. In 2005 net profit would be DKK 64,000 better if price changes on livestock are included in net profit while there would be almost no change for holdings with pigs. If prices are higher at the end of the accounting year, there will be a positive effect on the net profit and vice versa.*

*Net profit varied considerably amongst the different types of holdings. Net profit has to cover the labour and capital input by the farmer. By way of comparison the farmer and his family used 2,100 hours on full-time holdings with crops or pelts while the figures were 2,600 hours for holdings with pigs, poultry etc. and 2,800 hours for holdings with cattle, according to detailed tables on [www.kvl.foi.dk](http://www.kvl.foi.dk). The by far best net profit was achieved by holdings with pelts with DKK 952,000. Pelt farms have achieved the best net profit in 4 out of the last 5 years – only in 2001 when pig prices boomed did pelt farms have to be content with second best net profit. And prospects for 2006 look bright as prices have been even better. The result for holdings with pelts is achieved by a somewhat lower capital input as the average land use is 17 hectares and buildings are relatively cheap in construction compared to buildings for dairy cows or pigs. On the other hand the smaller holdings with pelts do not have the same positive capital changes on land and buildings. Holdings with cattle also had a significantly better result in 2005 as net profit rose by DKK 97,000 to DKK 222,000 (table 7).*

*Labour income developed in the same direction as net profit. In the calculation of labour income labour costs are added to net profit and deducted a calculated 4 per cent interest of the capital input at the beginning of the accounting year and tenancy payments. With the strong price increases on assets (especially land) and lower interest rates in 2004 and 2005 the calculated interest is somewhat higher than the actual net interest paid. For 2005 pelt farms had a labour income of DKK 285 per hour, for both hired and own labour while labour income for holdings with (capital intensive) plant production was DKK -23 per hour (figure 9, table 6, 7, 8, 10).*

*Investments rose by DKK 452,000 to 1,604,000 per full-time holding of which 1,110,000 were in agricultural assets (table 5.3 and figure 11). Along the line of previous years investments were highest on holdings with pigs. There is a clear tendency towards much higher investments on the largest holdings as shown in figure 12, while holdings with only 1 – 2 labour units invest much less. Holdings with cattle in the last mentioned group even had negative agricultural investment in 2005 due to the sale of milk quota etc. as in the previous year. On holdings with fur bearing animal's production capacity is increasing as investments in buildings and stocks were much larger than the depreciations. For these holdings the good net profit has undoubtedly contributed to a higher willingness to invest and at the same time contributed with a high degree of internal financing.*

*Mortgage loans with variable interest rate in DKK were the most popular source of financing in 2005 (figure 13). For full-time holdings with husbandry significant new bank loans were also adopted. Of the total debts DKK mill. 10.6 (table 10.3) approximately 60 per cent are with variable interest rate.*

*Bank loans were most used for financing for holdings with fur bearing animals which is related to small value of real estate in this group which again reduces the opportunity for mortgage loans.*

### **Specialised pig production**

*Table 8 and 11 show average figures from pig holdings, but holdings with complementary substantial livestock production of for instance cattle, poultry or fur bearing animals are also included in these tables. Tables 9.1 and 9.2 show figures for holdings specialised in pig production, where holdings with other livestock production have been eliminated. This reduces the sample from 531 (table 8) to 452 holdings (tables 9.1 and 9.2). At the website [www.kvl.foi.dk](http://www.kvl.foi.dk) more tables about specialised pig production can be found. Table 9.2 shows results for 3 types of holdings with pigs: Sows with piglets, sows with integrated production of pigs and finally pigs for slaughter based on purchased piglets. Structural development has been especially strong for integrated holdings with sows raising their own pigs for slaughter (figure 14). This is undoubtedly caused by the environmental legislation with limits on livestock units per hectare together with more specialized holdings.*

*Gross output for pigs rose mainly because of larger production by DKK 600,000 to DKK 3.6 million per holding. The number of livestock units rose by 25 to 201 per holding (table 9.1). Costs rose by DKK 500,000 to DKK 3.7 million and net interest*

expenditure to DKK 621,000. General subsidies amounted to DKK 288,000 of which single payment amounted to DKK 275,000.

The financial results DKK 62,000 in 2005 for all pig holdings was significantly better than in 2004 with DKK -16,000, (table 9.1 and figure 15). The financial result was relatively best on holdings specialized in piglets with DKK 114,000 while integrated holdings with both sows and pigs for slaughter had a net profit DKK 60,000. Holdings with pigs for slaughter based on bought piglets had a net profit only DKK 5,000 (table 9.2). Investments were highest on holdings with sows and piglets with almost DKK 2 million in more land, buildings and equipment. For all pig holdings there was a need for external financing amounting to DKK 1.9 million in 2005. Total debts rose to DKK 14.6 million and a ratio of debts on 72 per cent at the end of the year (table 9.2).

### **Part-time holdings**

The number of part-time holdings rose by almost 2,000 to 22,329 in 2005 and arable land rose 1.2 hectares 27.9 hectares per holding (table 13.1 and figure 16). Part-time holdings are concentrated on crop production as there are only 8 livestock units on average per holding. Of arable land cereals occupied 18 hectares, 2.3 hectares for other cash crops, 1.8 hectare for set aside and the remaining 5,8 hectares mainly for grass.

Labour input was on average 863 hours, of which hired labour amounted to only 19 hours.

Gross output fell by DKK 47,000 to 214,000 per part-time holding in 2005 especially as a result of the transition to decoupled agricultural support. Of gross output cereals and other plant products amounted to DKK 97,000, animal production DKK 78,000 while work for others (mostly contract operations) and rent for buildings was another significant post and amounted to DKK 35,000 (table 13.2 and figure 17).

Gross output from cattle and pig production was higher than in 2004 and therefore costs for fodder contributed to higher costs. Costs rose by DKK 22,000 to DKK 264,000. Thus operating profit fell by DKK 69,000 to -50,000. Net interest expenditure for agriculture was calculated to DKK 61,000 and general subsidies were DKK 70,000 (single payment DKK 66,000). Hereafter net profit from agriculture was DKK -41,000 which was DKK 3,000 lower than in the previous year (table 13.2).

### **Family income**

*For the reduced sample<sup>2</sup> containing only the holdings showing records of the holder's and his family's private accounts results are shown for full-time holdings in table 5.4 and part-time holdings in table 13.4.*

*Net profit from agriculture was supplemented by income from outside the holding as well as pension, allowances and a calculated profit from the dwelling. Operating profit, wage income, pension etc. were DKK 624,000 for full-time holdings while general subsidies were DKK 287,000 and net interest expenditure DKK 471,000. Thereby current income for the family on full-time holdings rose on average by DKK 87,000 to 441,000 (table 5.4). On the other hand operating profit, wage income, pension etc. were DKK 395,000 for part-time holdings while general subsidies were DKK 70,000 and net interest expenditure DKK 84,000. Thereby current income for the family on part-time holdings fell on average by DKK 15,000 to 381,000 (table 13.4). Current income varied strongly between the holdings. The best quartile group for full-time holdings had a current income amounting to DKK 1,115,000 on average while the worst performing quartile group had a negative current income of DKK -137,000 on average (table 5.4). The higher net output for full-time holdings meant that current income was higher than for part-time holdings in 2005. In the period 2002-2004 the opposite was the case (figure 19).*

*Current income for full-time holdings was reduced by DKK 109,000 for personal taxes and DKK 299,000 for private consumption. This resulted in current savings amounting to DKK 33,000 (table 5.4). Current income for part-time holdings was reduced by DKK 120,000 for personal taxes and DKK 268,000 for private consumption. This resulted in current savings amounting to a negative DKK 7,000 (table 13.4).*

*Net capital rose significantly during the year due to the higher value of land and buildings. There were positive capital changes of DKK 467,000 and DKK 109,000 for full-time and part-time holdings respectively. This was the main contribution to the net capital changes in 2005 (tables 5.4 and 13.4). Net capital rose to DKK 6.5 million for full-time holdings and DKK 2.8 for part time holdings at the end of the year (figure 20). The ratio of debts was 62 and 40 per cent respectively (tables 5.3 and 13.3).*

---

<sup>2</sup> The sample consists of accounts from 1,420 full-time holdings representing a total population of 16,514. Of these 1,302 hold information about the holder's private accounts. Similarly the sample consists of accounts from 484 full-time holdings representing a total population of 22,380. Of these 474 hold information about the holder's private accounts.