

Fødevareøkonomisk Institut

Serie B nr. 90

Økonomien i landbrugets driftsgrene 2005

Economics of
Agricultural Enterprises
2005

København 2007

**Signatur-
forklaring**

- Nul eller mindre end ½ af den anvendte enhed
- Tal kan efter sagens natur ikke forekomme
- .. Oplysning for usikker, giver ingen mening eller udeladt af diskretionshensyn
- ... Oplysning foreligger ikke
- Vandret eller lodret streg markerer databrud i en tidsserie. Oplysningerne fra før og efter databrudet er ikke fuldt sammenlignelige

Som følge af afrunding kan summen af tallene i tabellerne afvige fra totalen

Symbols

- Nil or less than half the final digit shown
- Not applicable
- .. Available information not conclusive or not disclosable
- ... Data not available
- Horizontal or vertical line indicates break in series, which means that data before and after break in series are not fully comparable

Due to rounding, the figures given for individual items do not necessarily add up to the corresponding totals shown.

ISSN 0107-5683 [tryk, Serie B: Økonomien i landbrugets driftsgrene]

ISSN 1902-0791 [on-line, Serie B: Økonomien i landbrugets driftsgrene]

Indholdsfortegnelse:

Forord	4
Driftsgrenenes økonomi 2005.....	5
Konventionelle bedrifter	5
Salgsafgrøder	5
Grovfoder	7
Kvæg	8
Svin	10
Fjerkræ og mink	11
Omkostningsstrukturen	12
Driftsgrensbidrag	13
Omlagte økologiske bedrifter	14
Korn	14
Grovfoder	15
Mælkeproduktion	16
Flerårsoversigt – alle heltidsbedrifter	16
Tabelfortegnelse:	19
Grundmateriale og beregningsmetoder	52
Regnskabsmateriale	52
Beregning af driftsgrensdata	53
Økologiske bedrifter – sammenligningsgrupper og grupperinger	54
Ordforklaring	55
English Abstract	63

Forord

Driftsgrensstatistikken, Serie B, er udarbejdet på grundlag af det repræsentative materiale vedrørende **heltidslandbrug**, som indgår i instituttets Landbrugsregnskabsstatistik 2005, Serie A nr. 90 og Regnskabsstatistik for økologisk jordbrug 2005, Serie G nr. 10. I serie A og G er redegjort for bedriftenes samlede økonomi, mens hovedformålet her er at belyse de enkelte driftsgrenes økonomi, herunder at vise fordelingen af de samlede omkostninger på de enkelte driftsgrene.

Resultaterne i Driftsgrensstatistikken, Serie B, tilgodeser i højere grad behovet for oplysninger om landbrugserhvervet, end de tjener egentlige driftsvejledningsmæssige formål. Til statistikken er der udviklet modeller til beregning af den interne omsætning samt til fordeling af indsatsfaktorer og omkostninger på de enkelte driftsgrene. Ved fordelingerne er der endvidere benyttet normtal og øvrigt talmateriale fra landboorganisationerne.

I 2005 blev størstedelen af EU-støtten til landbrugsprodukter afkoblet fra produktionen. Tabellerne i denne publikation er som følge heraf revideret, så kun koblet støtte i form af støtte til protein- og energiafgrøder, industrikartofler samt præmier til handyr indgår i produktionsværdien.

Variabelnumrene i tabellerne henviser til en ordforklaring bagest i publikationen. Ordforklaringen giver en supplerende beskrivelse af indholdet af variablene samt en oversættelse til engelsk. Der kan læses mere om de enkelte variable og driftsgrene i *Grundmateriale, beregningsmetoder og fordelingsprincipper* på instituttets hjemmeside. Her er endvidere mere detaljerede tabeller og tidsserier. Se www.foi.life.ku.dk under Statistik, Landbrugets driftsgrene.

Bearbejdningen af regnskabsmaterialet er foretaget af Statistisk Afdeling, hvor Peter Vig Jensen har stået for fordelings- og tabelprogrammer, samt sammen med Inger Larsen, Jeppe Strandgaard og Dorte Hækkerup har varetaget analyserne med henblik på ajourføring af fordelingsnøgler og supplerende kontrol og rettelse af driftsgrensregnskaberne. Henning Porskrog har bistået med EDB og databehandling, mens Benny Balle har haft ansvar for layout. Arbejdet er koordineret af Peter Vig Jensen, som sammen med statistikchef Vøgg Løwe Nielsen har redigeret publikationen.

Fødevarøkonomisk Institut, juli 2007

Søren E. Frandsen

Driftsgrenenes økonomi 2005

Stigende lønningsevne i svineproduktionen, fald for korn og andre salgsafgrøder

I forhold til 2004 viste driftsgrensstatistikken for de konventionelle bedrifter markant tilbagegang i lønningsevnen pr. arbejdstime for korn, ærter, raps og græsfrø som følge af de afkoblede tilskud. Andre salgsafgrøder viste ligeledes tilbagegang i lønningsevnen, mens fremgang i svinepriserne førte til forbedret lønningsevne for svineproduktionen. Mælkeproduktionen viste en svagt stigende lønningsevne pr. arbejdstime.

Lavere lønningsevne for økologisk kornprod.

På de omlagte økologiske bedrifter viste kornproduktionen, ganske som for de konventionelle, markant lavere lønningsevne pr. arbejdstime end året før på grund af de afkoblede tilskud.

Vigende lønningsevne for økologiske mælkeproducenter

De økologiske mælkeproducenter oplevede tilbagegang i lønningsevnen, mens den for de konventionelle sammenligningsbedrifter var uændret. Der kunne ses betydelig størrelsesøkonomisk effekt hos såvel økologiske som konventionelle mælkebedrifter.

Konventionelle bedrifter

Salgsafgrøder

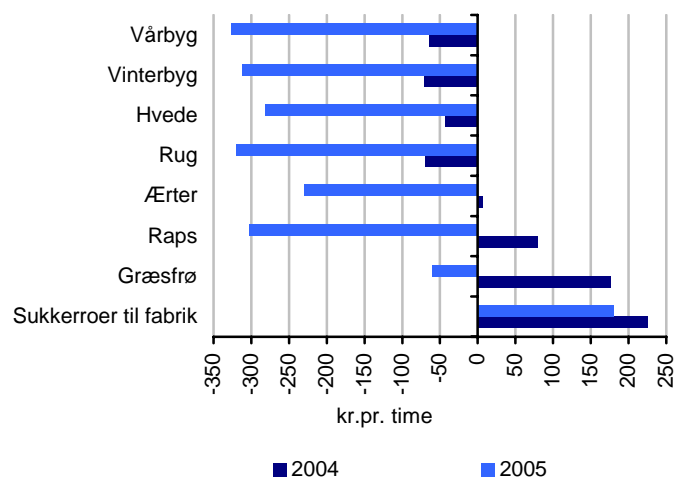
Faldende lønningsevne for korn

Lønningsevnen for kornproduktion faldt markant i 2005 i forhold til året før, og endte således negativt med -292 kr. pr. time, jf. tabel 1.2. Det markante fald pr. arbejdstime skyldtes afkoblingen af tilskuddet. Med uændret tilskud ville lønningsevnen have udgjort -96 kr. pr arbejdstime. En stigning i Omkostninger I, særligt energiomkostninger, på 310 kr. pr. ha i forhold til året før bidrog ligeledes til det forringede resultat.

Tilbagegang for raps, ærter og græsfrø

Det negative resultat for korn i alt i 2005 som følge af den afkoblede støtte gik igen for alle kornarter, og raps, ærter og græsfrø udviste i modsætning til året før negativ lønningsevne, jf. figur 1 og tabel 2.

Figur 1 Lønningsevne, udsnit af salgsafgrøder, Konventionelle bedrifter, 2004 og 2005



Kilde: Tabel 2 og 4

Sukkerroer fortsat bedst

Sukkerroer blev i 2005 ikke berørt af omlægningen af EU's landbrugsordninger og udviste fortsat positiv lønningsevne pr. time på trods af tilbagegang i forhold til året før. Resultatet blev på henholdsvis 226 og 181 kr. i 2004 og 2005, jf. figur 1.

Tabel 1 Vårbyg, hvede, ærter og raps, konventionelle bedrifter, 2005

	Vårbyg	Hvede	Ærter	Raps
----- gns. pr. ha -----				
Høstudbytte, hkg	54	73	40	31
Arbejdsindsats, timer	10,6	12,9	11,5	10,9
Produktionsværdi, kr.	4 788	6 200	4 659	4 764
Omkostninger i alt, kr.	9 723	11 634	8 901	9 581
Nettooverskud, kr.	-4 933	-5 434	-4 242	-4 817
do. 2004	-2 162	-2 350	-1 685	-615

Kilde: Tabel 2

Tabel II Kartoffler og roer til fabrik, konventionelle bedrifter, 2005

	Spisekartofler mv.	Industri- kartofler	Sukkerroer til fabrik
	----- gns. pr. ha -----		
Høstudbytte, hkg	278	374	104
Arbejdsindsats, timer	49,5	40,2	34,7
Produktionsværdi, kr.	26 413	18 335	20 884
Omkostninger i alt, kr.	28 695	23 724	19 377
Nettooverskud, kr.	-2 282	-5 392	1 508
do. 2004	672	-631	3 269

Kilde: Tabel 4

Fortsat positiv lønningsevne for kartofler

Kartofler og sukkerroer havde mere end dobbelt så høje omkostninger pr. ha som korn, raps og ærter, jf. tabel I og II, hvilket primært skyldtes de variable omkostninger (omk. I). Under de nævnte afgrøder var sukkerroer til fabrik den eneste afgrøde med et positivt nettoresultat, jf. tabel 4, hvilket især skyldtes den ændrede form for tilskud.

Spisekartofler oplevede lavere priser i 2005, mens der var uændrede priser for industrikartofler. Både spisekartofler og industrikartofler udviste negativt nettooverskud, men bevarede en positiv lønningsevne på henholdsvis 85 og 5 kr. pr. time. For begge afgrøder var lønningsevnen dog betydeligt lavere end i 2004.

Vårbyg dårligere på lerjord

Produktionsværdien af vårbyg er traditionelt højere på lerjord end for de øvrige jorde, jf. tabel 3. På grund af højere faste omkostninger end for de tre øvrige jordtyper lå lønningsevnen pr. time dog på niveau med lønningsevnen for de øvrige jordtyper.

Helsæd dyrest pr. FE**Grovfoder**

Som i det foregående år havde majs og sædskiftegræs de laveste nettoomkostninger pr. foderenhed (FE), henholdsvis 155 og 125 øre pr. FE, jf. tabel III. Helsæd var dyrest, idet omkostningerne udgjorde 232 øre pr. FE. Foderroer skilte sig ud som den mest omkostnings- og arbejdstunge af grovfoderafgrøderne, hvad der

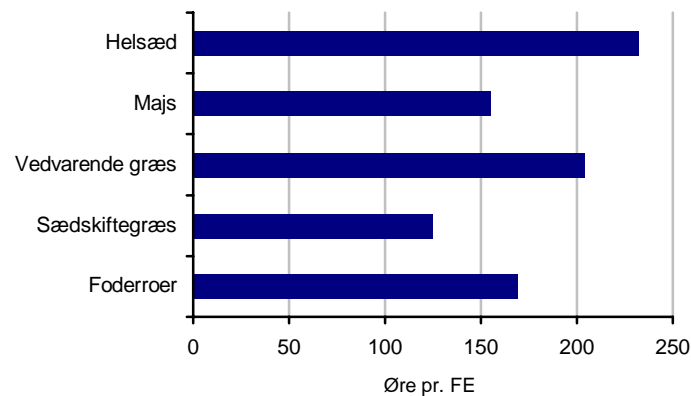
kun delvist opvejes af et højere udbytte pr. ha. Efter afkoblingen af tilskuddene er det nu alene omkostningerne, der er bestemmende for prisen (omkostningerne) pr. foderenhed, hvilket må forventes at få betydning for grovfoderarealets sammensætning fremover.

Tabel III Grovfoderafgrøder i konventionelle bedrifter, 2005

	Foderroer	Sædskiftegræs	Vedv. græs	Majs	Helsæd
----- gns. pr. ha -----					
Høstudbytte, FE	13 417	7 630	2 497	9 182	5 299
Arbejdsindsats, timer	33,6	5,8	3,6	8,5	7,6
Omkostninger i alt, kr.	22 669	9 567	5 084	14 215	12 316
----- øre pr. FE -----					
Omkostninger	169	125	204	155	232

Kilde: Tabel 5

Figur 2 Grovfoder, omkostninger pr. foderenhed i konventionelle bedrifter, 2005



Kilde: Tabel 5

Højere lønningsevne for malke-

Kvæg

Lønningsevnen for malkekøer udgjorde 113 kr. pr. time i 2005, jf. figur 3 og tabel 6.2, hvilket var en stigning på 7 kr. i forhold

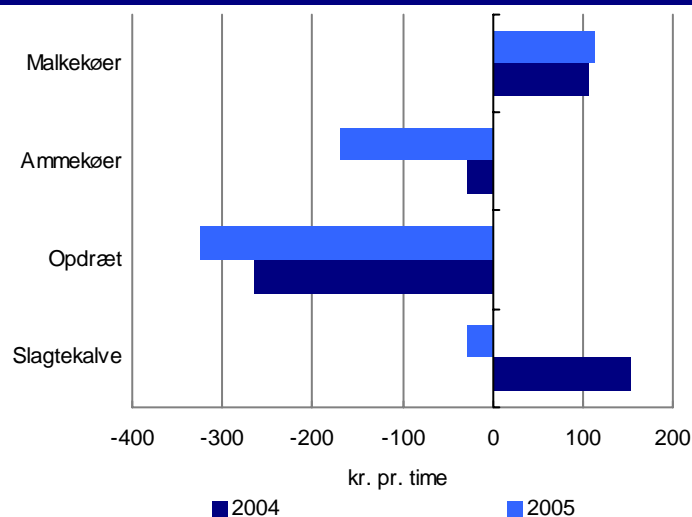
køer

til året før. Ammekøer og opdræt viste en negativ lønningsevne på henholdsvis -169 og -325 kr. For ammekøer var der tale om et markant fald på 141 kr., hvilket primært kan tilskrives de afkoblede tilskud. For slagtekalve faldt lønningsevnen fra 153 til -29 kr. som følge af lavere tilskud. Der udbetales fortsat præmier til slagtekalve, men disse vil være faldende over de kommende år.

Størrelsesøkonomisk effekt

Som i de foregående år ses en tydelig størrelsesøkonomisk effekt, idet gruppen af de største malkekvægsbesætninger brugte færre timer pr. ko end de mindre bedrifter. I gruppen med 25-49 køer anvendtes 42 staldtimer pr. ko mod 25,2 timer i gruppen med over 124 køer, jf. tabel 7.1.

Figur 3 Lønningsevne for kvæg, konventionelle bedrifter, 2004 og 2005



Kilde: Tabel 6.2

Lønningsevnen pr. time var ligeledes højst på de største bedrifter som følge af generelt lavere omkostninger, jf. tabel 7.1 og 7.2. Spredningen i resultaterne inden for de forskellige størrelsesgrupper kan dog være betydelig.

Tabel IV Malkekøer, fordelt på størrelsesgrupper, konventionelle bedrifter, 2005

	----- antal køer -----					Hele landet
	25-49	50-74	75-99	100-124	125+	
	----- gns. pr. ko -----					
Mælk, kg EKM pr. ko	7 087	8 441	8 658	8 656	8 550	8 440
Arbejdsindsats, timer	47,0	39,5	34,0	32,2	27,4	32,5
Produktionsværdi, kr.	15 782	19 058	19 759	19 415	19 158	18 958
Omkostninger i alt, kr.	21 108	20 981	20 123	19 996	18 934	19 756
Nettooverskud	-5 326	-1 923	-364	-581	224	-798
Lønningsevne, kr/time	28	92	126	118	145	113

Kilde: Tabel 7.1 og 7.2

Bedre resultat i svineproduktionen

Svin

Både for søer med smågrise og for slagtesvin udviste 2005 et forbedret resultat, idet lønningsevnen steg fra henholdsvis 91 til 115 kr. og fra -27 til 6 kr, jf. tabel 9. Den forbedrede lønningsevne for søer med smågrise skyldtes primært lavere omkostninger, mens årsagen for slagtesvin primært kan henregnes til højere produktionsværdi.

Tabel V Søer med smågrise, fordelt på størrelsesgrupper, konventionelle bedrifter, 2005

	----- antal søer -----					Alle
	50 - 99	100 - 149	150 - 249	250 - 349	350+	
	----- gns. pr. so -----					
Producerede smågrise	18,9	20,0	22,4	23,0	23,6	23,0
Produktionsværdi, kr.	6 475	6 536	7 968	8 221	8 741	8 394
Omkostninger i alt, kr.	8 387	8 249	8 581	8 623	8 656	8 623
Nettooverskud, kr.	-1 912	-1 713	-613	-402	85	-229
Lønningsevne, kr./time	-24	-23	79	95	147	115

Kilde: Tabel 9 samt www.foi.life.ku.dk

Lønningsevnen stiger med be-

Inden for produktionsgrenen søer og smågrise var tendensen, at det økonomiske resultat stiger med stigende bedriftsstørrelse, jf.

sætningsstørrelsen

tabel V. Dette skyldes et større antal producerede smågrise og dermed større produktionsværdi. Nettooverskuddet for et gennemsnit af alle bedrifter var forbedret i forhold til 2004, men stadig negativt.

Lavere omkostninger på de store slagtesvinebedrifter

I slagtesvineproduktionen kunne ligeledes iagttages tydelig størrelsesøkonomisk effekt, idet kun de to største grupper havde positiv lønningsevne, jf. tabel VI. Produktionsværdien varierede kun lidt mellem størrelsesgrupperne, mens omkostninger i alt falder fra 481 til 408 kr. fra den mindste til den største besætningsgruppe.

Stigende bedriftsstørrelse

Antallet af besætninger var fortsat faldende for både søer og slagtesvin, mens besætningsstørrelsen steg. Sobesætningerne er steget fra 255 til 303 søer pr. bedrift, og slagtesvinebesætningerne fra 2.948 til 3.262 producerede svin pr. bedrift.

Tabel VI Slagtesvin, fordelt på størrelsesgrupper, konventionelle bedrifter, 2005

	----- Antal producerede slagtesvin -----					
	500 – 1 499	1 500- 2 499	2 500- 3 999	4 000- 5 999	6 000 +	Alle
	----- gns. pr. svin -----					
Arbejdsindsats, timer	0,46	0,44	0,37	0,32	0,28	0,33
Produktionsværdi, kr.	386	392	377	382	385	384
Omkostninger i alt, kr.	481	473	442	423	408	427
Nettooverskud, kr.	-95	-81	-65	-41	-24	-43
Lønningsevne, kr./time	-70	-45	-38	9	54	6

Kilde: Tabel 9 samt www.foi.life.ku.dk

Fremgang for slagtekyllinger og høns

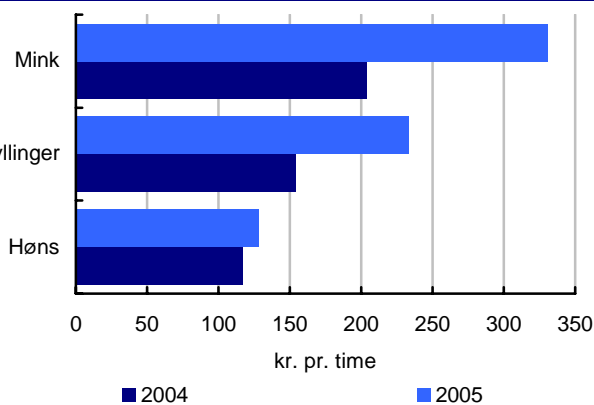
Fjerkræ og mink

Lønningsevnen for både høns og slagtekyllinger steg i 2005 sammenlignet med 2004, jf. figur 4. De relativt små stikprøver for disse driftsgrene samt forskellige produktionsformer giver ikke statistisk belæg for at gå nærmere ind i årsagerne.

Højere priser for minkskind

Lønningsevnen for mink steg fra 204 kr. i 2004 til 331 kr. pr. time i 2005, jf. figur 4. Fremgangen skyldtes en højere produktionsværdi som følge af en positiv udvikling i afregningsprisen for skind.

Figur 4 Lønningsevne for fjerkræ og mink, konventionelle bedrifter, 2004 og 2005



Kilde: Tabel 9

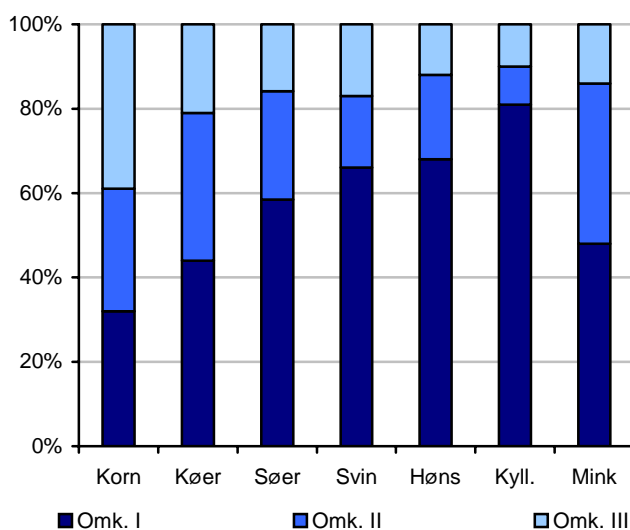
Omkostningsstrukturen

Omkostningsstrukturen for svin og fjerkræ er kendetegnet ved, at de variable omkostninger (omk. I) udgør en relativt høj andel af de samlede omkostninger, for kyllinger helt op til 81 pct., jf. figur 5.

De delvist variable omkostninger (omk. II), primært aflønning af arbejdskraft, udgør relativt den største andel for køer og mink på henholdsvis 35 og 38 pct.

De faste omkostninger (omk. III) er med knapt 40 pct. af de samlede omkostninger klart størst inden for kornproduktionen, hvor forrentning af jord og bygninger i 2005 udgør over halvdelen af disse, jf. tabel 1.2.

Figur 5 Omkostnings sammensætning for udvalgte driftsgrene, 2005



Kilde: Tabel 1.2, 6.2 og tabel 9

Driftsgrensbidrag

Med henblik på at belyse driftsgrenenes relative bidrag til produktionsværdien samt forbrug af forskellige ressourcer er der beregnet ”driftsgrensbidrag” i tabel 10-14. Opgørelsen viser situationen for en konventionel gennemsnitsbedrift i heltidslandbruget, samt for undergrupper heraf.

Fald i dækningsbidrag Det gennemsnitlige Dækningsbidrag I pr. bedrift blev i 2005 opgjort til 1.202.000 kr., hvilket var en tilbagegang, i forhold til året før, jf. tabel 10. Tilbagegangen kan primært tilskrives de afkoblede tilskud og en stigning i omkostninger I. Strukturudviklingen fortsætter, og det samlede areal pr. bedrift steg fra 111 ha i 2004 til 115 ha i 2005.

Omlagte økologiske bedrifter

I tabel 15.1-18.2 vises resultaterne for omlagte økologiske bedrifter, samt for sammenligningsgrupper af konventionelle bedrifter. Valgkriterierne for sammenligningsgrupperne er landmandens alder og størrelsen af den udvalgte driftsgren på bedriften, således at forskelle mellem de opnåede økonomiske resultater primært kan henføres til produktionsformen.

Korn

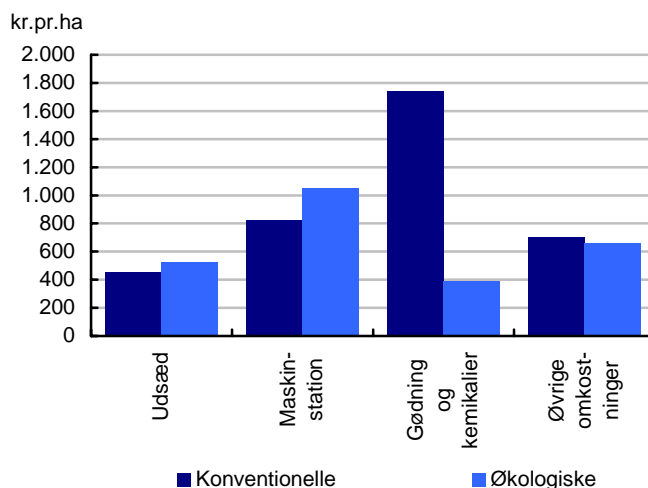
Fald for økologisk korn

Udover det fald, der skyldtes afkoblingen af tilskud, faldt produktionsværdien i den økologiske kornproduktion fra 2004 til 2005 som følge af lavere kornpriser og mindre høstudbytte. Lønningsevnen faldt fra 12 til -250 kr. pr. time. Med uændret tilskud i forhold til 2004 ville lønningsevnen pr. time have været -13 kr.

De økologiske bedrifter opnåede med 38,4 hkg pr. ha et lavere udbytte end året før, hvilket er 20,5 hkg mindre end på de tilsvarende konventionelle bedrifter, jf. tabel 15.1. Højere priser på de økologiske produkter kompenserede for noget af forskellen og bevirkede, at de økologiske bedrifter opnåede en produktionsværdi, som lå 574 kr. under de konventionelle. Fradrages omkostningerne vender billedet, således at nettooverskud og lønningsevne fortsat var bedst for de økologiske bedrifter.

Økologisk korn har lavere variable omkostninger

Forskellen mellem produktionsformerne afspejler sig i de variable omkostninger. Konventionelle bedrifter anvendte næsten halvdelen af deres variable omkostninger på i alt 3.705 kr. pr. ha til gødning og kemikalier og knapt en fjerdedel på maskinstation, jf. figur 6 og tabel 15.2. De økologiske bedrifter, som havde variable omkostninger på i alt 2.619 kr. pr. ha, brugte en større andel på maskinstation og udsæd end de konventionelle, men til gengæld kun 15 pct. på gødning.

Figur 6 Fordeling af variable omkostninger ved kornproduktion, 2005

Kilde: Tabel 15.2

Grovfoder

Mere græs pr. økologisk ko

Anskues grovfoderarealet pr. årsko på økologiske bedrifter og tilsvarende konventionelle, fremgår det, at arealet med majs og helsæd var omtrent lige stort med henholdsvis 0,21 og 0,26 ha pr. årsko, jf. tabel 18.1. Arealet med græs var derimod dobbelt så stort på de økologiske bedrifter med 0,67 ha pr. årsko mod 0,33 ha på de tilsvarende konventionelle.

Omkostninger i alt for sædskiftegræs og helsæd var henholdsvis 18 og 21 pct. højere pr. foderenhed på de økologiske bedrifter sammenlignet med konventionelle, jf. tabel 17. Forskellen er forøget på mange omkostningsposter i 2005, mest på de faste omkostninger, herunder rentebelastning for jord og bygninger.

De økologiske malkekøer havde en lavere mælkeydelse og tilsvarende lavere tildeling af foderenheder. Det skal bemærkes, at de økologiske bedrifter i kraft af afgrøder på brakmarker kan have hentet yderligere foderenheder, som ikke er blevet opfanget i driftsgrensstatistikken.

Mælkeproduktion

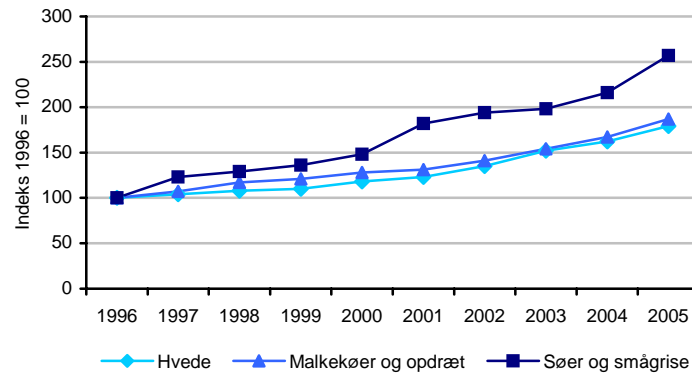
- Stabil besætningsstruktur** Antallet af omlagte økologiske malkekvægsbedrifter faldt for fjerde år i træk, jf. tabel 18.1. Faldet var dog lidt mindre end i de foregående år. Der indgik i 2005 i alt 515 bedrifter i populationen. Antal årskøer pr. bedrift voksede med knapt 12 og udgjorde 102 dyr pr. bedrift.
- Faldende lønningsevne** Lønningsevnen pr. arbejdstime faldt med 44 kr. til 48 kr. pr. time pga. afkoblingen af tilskud og stigende omkostninger. Med samme tilskud som i 2004 ville faldet i arbejdstimer fra 2004 til 2005 have opvejet stigningen i omkostningerne, og dermed betydet, at lønningsevnen var uændret. For den konventionelle sammenligningsgruppe var lønningsevnen uændret 55 kr., hvilket skyldtes omlægningen af tilskud kombineret med nedgang i omkostninger og færre anvendte arbejdstimer.
- Faldende mælkepris** Forskellen i afregningspris mellem økologisk og konventionel mælk var uændret i 2005, idet prisen faldt med 4 øre for begge grupper. Prisen pr. kg EKM udgjorde 2,57 kr. for økologisk mælk mod 2,19 kr. for konventionel mælk.
- Markant størrelseseffekt** Den størrelsesøkonomiske effekt var markant på de økologiske bedrifter, jf. tabel 18.2. Gruppen bestående af store besætninger med minimum 80 køer opnåede en lønningsevne på 56 kr. pr. time mod 19 kr. pr. time i gruppen med under 80 køer. Effekten var primært betinget af en mindre arbejdsindsats og dermed lavere omkostninger pr. ko, selvom en højere mælkeydelse på de større bedrifter også bidrog til resultatet.

Flerårsoversigt – alle heltidsbedrifter

I tabellerne 19 til 26 vises resultaterne for alle heltidsbedrifter (konventionelle og økologiske under ét) for vigtige driftsgrene for 1999-2005. På instituttets hjemmeside findes statistikken for en længere periode - 1991-2005, og for flere driftsgrene.

Det ser ud til, at de specialiserede bedrifter bliver stadig større. Samtidig falder antallet af heltidsbedrifter indenfor de vigtigste driftsgrene hurtigere end antallet af bedrifter i alt, hvilket igen bekræfter den igangværende strukturudvikling.

Figur 7 Gennemsnitlig driftsgrensstørrelse for udvalgte driftsgrene, alle bedrifter, 1996 – 2005



Kilde: Tabel 20, 23 og 25 samt www.foi.life.ku.dk

Note: Enheder er: hvede: ha, malkekøer og opdræt: årskøer, søer og smågrise: årssøer.

Den gennemsnitlige enhedsstørrelse for de væsentlige driftsgrene er fortsat stigende, jf. figur 7. Strukturudviklingen er især slået igennem i svinebesætningerne, hvor besætningsstørrelsen og produktionen af smågrise pr. årssø har været stigende, jf. tabel 25 og 26.

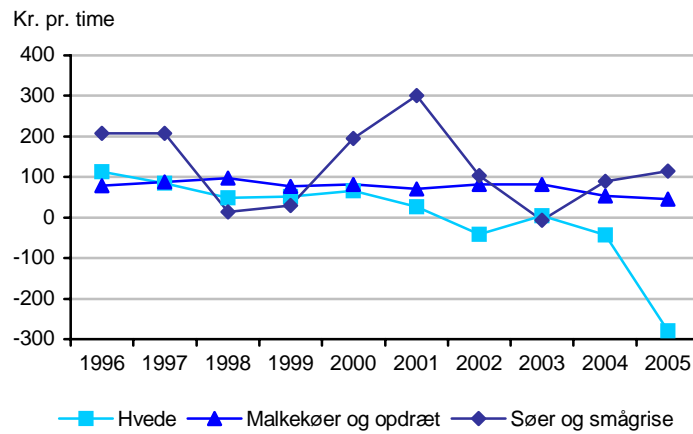
I planteavl har den gennemsnitlige størrelse også været stigende for de fleste driftsgrene. Det gælder vårbyg, hvede og sædskiftegræs, hvor også høstudbyttet pr. ha har været stigende eller uændret, jf. tabel 19, 20 og 22. For sukkerroer har den gennemsnitlige areal været lidt faldende fra 2004 til 2005 efter en betydelig stigning året før. Høstudbyttet pr. ha steg fortsat, jf. tabel 21.

For kvægbedrifterne har der været fortsat vækst for besætningsstørrelsen i malkekvægsbesætninger samtidig med pæn stigning i mælkeudbyttet pr. årsko, jf. tabel 23. For slagtekalvebedrifterne har der

været et betydeligt fald i antallet af slagtekalve pr. bedrift, mens tilvæksten i kg. pr. produceret dyr har været svagt stigende fra 2004 til 2005 efter et kraftigt fald året før.

Omlægningen af tilskud fra at være koblede tilskud til de enkelte produkter til at være tilskud til bedriften i form af enkeltbetalingsordningen slår kraftigt ud i tallet for lønningsevnen for 2005, især for planteprodukterne, men også for slagtekalve, jf. tabel 19-26. For malkekvægsbedrifterne har lønningsevnen været svagt faldende, på trods af mæketillægget, der udbetales som kompensation for lavere mælkepriser. Lønningsevnen var stigende for svinebedrifterne.

Figur 8 Lønningsevne for hvede, malkekøer og opdræt samt søer og smågrise, alle bedrifter, 1996 – 2005



Kilde: Tabel 20, 23 og 25 samt www.foi.life.ku.dk

Tabelfortegnelse:

Konventionelle bedrifter:

Tabel 1.1	Korn. Arealanvendelse og landbrugsaktiver
Tabel 1.2	Korn. Produktionsværdi og omkostninger
Tabel 2	Korn, ærter, raps og brak
Tabel 3	Vårbyg, gruppering efter jordtype
Tabel 4	Frø, kartofler og sukkerroer til fabrik
Tabel 5	Grovfoder
Tabel 6.1	Kvæg. Foderforbrug, arbejdstimer m.v.
Tabel 6.2	Kvæg. Produktionsværdi og omkostninger
Tabel 7.1	Malkekøer. Størrelsesgrupper. Foderforbrug, arbejdstimer m.v.
Tabel 7.2	Malkekøer. Størrelsesgrupper. Produktionsværdi og omkostninger
Tabel 8	Malkekøer, opdræt og slagtekalve. Specifikation af tilvækst
Tabel 9	Svin, fjerkræ og mink

Driftsgrensbidrag, konventionelle bedrifter:

Tabel 10	Driftsgrensbidrag. Hele landet
Tabel 10.1	Driftsgrensbidrag i pct., hele landet
Tabel 11	Driftsgrensbidrag. Østlige øer (Øst)
Tabel 12	Driftsgrensbidrag. Fyn og Østjylland (Midt)
Tabel 13	Driftsgrensbidrag. Syd- og Vestjylland (Syd/Vest)
Tabel 14	Driftsgrensbidrag. Nordjylland (Nord)

Omlagte økologiske bedrifter:

Tabel 15.1	Korn. Arealanvendelse og landbrugsaktiver
Tabel 15.2	Korn. Produktionsværdi og omkostninger
Tabel 16	Vårbyg, hvede og rug
Tabel 17	Sædskiftegræs og helsæd
Tabel 18.1	Malkekøer og opdræt. Foderforbrug, arbejdstimer, m.v.
Tabel 18.2	Malkekøer og opdræt. Produktionsværdi og omkostninger

Flerårsoversigter, alle bedrifter:

Tabel 19	Vårbyg. 2001-2005
Tabel 20	Hvede. 2001-2005
Tabel 21	Sukkerroer til fabrik. 2001-2005
Tabel 22	Sædskiftegræs. 2001-2005
Tabel 23	Malkekøer og opdræt. 2001-2005
Tabel 24	Slagtekalve. 2001-2005
Tabel 25	Søer og smågrise. 2001-2005
Tabel 26	Slagtesvin. 2001-2005

Table 1.1 Conventional holdings: Cereals. Land use and agricultural assets

	Øerne	Jylland	----- Hele landet -----	
			2005	2004
1 Antal bedrifter	4 151	9 304	13 455	15 375
2 Stikprøve	303	780	1083	1 136
	----- gns. pr. bedrift . average per holding -----			
4 Areal, ha	84,9	73,4	77	69,3
12 Høstudbytte, hkg pr. ha	69,8	60,5	63,6	62,9
16 Produktpris, kr. pr. hkg	78	79	79	82
36 Arbejdsindsats, timer pr. ha	12,6	11,6	11,9	12,3
AREALANVENDELSE	-----pct. . per cent -----			
18 Vårbyg	29,9	38,2	35,4	37,6
19 Vinterbyg	6,6	9	8,2	7,4
20 Hvede	61,5	44,6	50,4	49,2
21 Rug	1,0	3,5	2,6	3,2
22 Havre og andet korn	1,2	4,7	3,5	2,6
LANDBRUGSAKTIVER	----- kr. pr. ha . DKK per ha -----			
39 Landbrugsaktiver, primo	71 264	59 224	63 325	59 108
40 Lagerbeholdninger	4 046	2 985	3 346	3 104
43 Inventar	5 476	5 616	5 570	5 354
45 Bygninger	24 712	21 666	22 703	21 780
46 Jord inkl. jordbeholdninger	37 030	28 957	31 706	28 870

Tabel 1.2 Konventionelle bedrifter: Korn. Produktionsværdi og omkostninger

Conventional holdings: Cereals. Output and costs

			----- Hele landet -----	
	Øerne	Jylland	2005	2004
	----- kr. pr. ha . DKK per ha -----			
PRODUKTIONSVÆRDI				
49 Produktionsværdi, i alt	6 014	5 264	5 520	8 030
51 Hovedprodukt, planteproduktion	5 413	4 792	5 004	5 133
52 Biprodukt, planteproduktion	601	472	516	505
58 Specifikke tilskud	•	•	•	2 356
59 Generelle tilskud	•	•	•	36
OMKOSTNINGER				
72 Omkostninger I	3 396	3 512	3 473	3 163
73 Udsæd	406	449	434	420
74 Kunstgødning	668	468	536	488
76 Husdyrgødning	373	688	581	542
77 Kemikalier	617	577	591	589
81 Energi	363	390	381	277
82 Maskinstation	627	602	611	560
83 Andre planteprod.omkostninger	180	219	205	163
90 Rentebelastning, beholdninger	162	119	134	124
119 Dækningsbidrag I	2 618	1 752	2 047	4 867
92 Omkostninger II	3 296	3 055	3 137	3 133
93 Arbejdsindsats	1 754	1 605	1 656	1 630
95 Vedligeholdelse, inventar	498	413	442	445
96 Afskrivning, inventar	825	812	816	844
97 Rentebelastning, inventar	219	225	223	214
120 Dækningsbidrag II	-678	-1 303	-1 090	1 734
99 Omkostninger III	4 614	3 919	4 156	4 018
101 Skatter og afgifter	480	350	395	433
103 Forsikringer	178	145	156	156
104 Diverse omkostninger	322	270	288	276
106 Vedl. og afskr., bygninger	504	461	476	466
107 Vedl. og afskr., grundforbedringer	114	134	127	106
108 Rentebelastning, bygninger	955	856	889	847
109 Rentebelastning, jord	2 061	1 703	1 825	1 734
111 Omkostninger i alt	11 306	10 486	10 766	10 314
121 Nettooverskud	-5 292	-5 222	-5 246	-2 284
123 Lønningsevne	-3 536	-3 616	-3 589	-655
124 Lønningsevne, kr./time	-281	-312	-292	-53

Tabel 2 Konventionelle bedrifter: Korn, ærter, raps og brak

Conventional holdings: Cereals, peas, rape seed, and set aside

	Vårbyg	Vinterbyg	Hvede	Rug	Ærter	Raps	Brak
1 Antal bedrifter	12 073	5 067	10 618	2 101	611	4 190	12 582
2 Stikprøve	954	465	880	187	48	407	1 041
	----- gns. pr. bedrift . average per holding -----						
4 Areal, ha	30,3	16,7	49,1	12,9	13,0	15,5	9,9
12 Høstudbytte, hkg pr. ha	53,8	60,9	72,6	51,6	39,6	31,0	•
16 Produktpris, kr. pr. hkg	80	79	78	75	107	154	•
36 Arbejdsindsats, timer pr. ha	10,6	12,0	12,9	11,7	11,5	10,9	1,7
	----- kr. pr. ha . DKK per ha -----						
39 Landbrugsaktiver, primo	58 358	60 451	68 518	55 567	47 672	47 537	32 865
40 Lagerbeholdninger	2 819	1 705	4 171	2 084	2 289	2 517	47
43 Inventar	4 904	5 516	6 122	4 911	4 829	4 816	578
45 Bygninger	20 629	21 770	24 748	19 898	8 369	8 635	1 788
46 Jord inkl. jordbeholdninger	30 006	31 460	33 477	28 674	32 185	31 569	30 452

49 Produktionsværdi, i alt	4 788	5 344	6 200	4 369	4 659	4 764	-
51 Hovedprodukt, planteprod.	4 306	4 814	5 653	3 893	4 229	4 764	•
52 Biprodukt, planteproduktion	482	530	547	476	-	-	•
57 Tilskud i alt	•	•	•	•	430	•	•

OMKOSTNINGER							
72 Omkostninger I	3 075	3 525	3 785	3 066	2 690	3 584	331
73 Udsæd	423	473	433	447	639	355	84
74 Kunstgødning	510	437	583	436	312	602	•
76 Husdyrgødning	547	754	568	580	243	642	•
77 Kemikalier	396	544	756	464	496	635	•
81 Energi	336	404	414	284	346	309	33
82 Maskinstation	530	637	671	578	326	744	180
83 Andre planteprod. omk.	220	208	193	194	236	196	32
90 Rentebelastning, behold.	113	68	167	83	92	101	2
119 Dækningsbidrag I	1 713	1 819	2 415	1 303	1 969	1 180	-331

92 Omkostninger II	2 727	3 140	3 461	2 910	2 926	2 677	392
93 Arbejdsindsats	1 465	1 661	1 801	1 621	1 594	1 515	240
95 Vedligeholdelse, inventar	358	475	504	379	423	334	49
96 Afskrivning, inventar	708	783	911	714	716	635	80
97 Rentebelastning, inventar	196	221	245	196	193	193	23
120 Dækningsbidrag II	-1 014	-1 321	-1 046	-1 607	-957	-1 497	-723

99 Omkostninger III	3 919	4 088	4 388	3 759	3 285	3 320	2 556
101 Skatter og afgifter	362	395	425	350	413	396	345
103 Forsikringer	142	161	168	132	139	120	23
104 Diverse omkostninger	288	259	292	310	331	262	227
106 Vedl. og afskr., bygninger	448	480	500	449	249	211	63
107 Vedl. og afskr., grundforbedr.	125	121	131	113	99	126	126
108 Rentebelastning, bygninger	803	856	972	789	335	338	70
109 Rentebelastning, jord	1 750	1 817	1 900	1 615	1 719	1 869	1 702

111 Omkostninger i alt	9 723	10 754	11 634	9 733	8 901	9 581	3 278
121 Nettooverskud	-4 933	-5 409	-5 434	-5 366	-4 242	-4 817	-3 279
123 Lønningsevne	-3 468	-3 748	-3 633	-3 745	-2 648	-3 302	-3 039
124 Lønningsevne, kr./time	-327	-312	-282	-320	-230	-303	-1 788
Lønningsevne, kr./time, 2004	-65	-71	-43	-70	1	80	-301

Tabel 3 Konventionelle bedrifter: Vårbyg, gruppering efter jordtype

Conventional holdings: Spring barley grouped by soil type

	Lerjord	Finsand	Grovsand	Blandet
1 Antal bedrifter	4 466	2 635	2 097	2 875
2 Stikprøve	346	201	174	233
	----- gns.pr. bedrift . average per holding -----			
4 Areal, ha	30,0	24,7	38,9	29,8
12 Høstudbytte, hkg pr. ha	59,3	50,4	48,4	53,0
36 Arbejdsindsats, timer pr. ha	11,2	10,7	10,1	10,0
	----- kr. pr. ha . DKK per ha -----			
LANDBRUGSAKTIVER				
39 Landbrugsaktiver, primo	69 616	52 255	46 422	56 752
40 Lagerbeholdninger	3 641	2 272	2 075	2 660
43 Inventar	5 207	5 051	4 398	4 799
45 Bygninger	24 220	18 952	16 847	19 885
46 Jord inkl. jordbeholdninger	36 548	25 980	23 102	29 407
	PRODUKTIONSVÆRDI			
49 Produktionsværdi, i alt	5 252	4 431	4 358	4 742
51 Hovedprodukt, planteproduktion	4 745	3 988	3 927	4 220
52 Biprodukt, planteproduktion	507	443	431	522
	OMKOSTNINGER			
72 Omkostninger I	2 986	3 177	3 107	3 116
73 Udsæd	426	424	416	425
74 Kunstgødning	578	489	472	458
76 Husdyrgødning	409	636	610	636
77 Kemikalier	400	406	379	398
81 Energi	336	322	343	340
82 Maskinstation	500	572	547	529
83 Andre planteproduktionsomk.	191	237	257	224
90 Rentebelastning, beholdninger	146	91	83	106
119 Dækningsbidrag I	2 266	1 254	1 251	1 626
92 Omkostninger II	2 901	2 728	2 509	2 661
93 Arbejdsindsats	1 564	1 480	1 373	1 385
95 Vedligeholdelse, inventar	414	317	287	370
96 Afskrivning, inventar	715	729	673	714
97 Rentebelastning, inventar	208	202	176	192
120 Dækningsbidrag II	-635	-1 474	-1 258	-1 035
99 Omkostninger III	4 549	3 555	3 272	3 827
101 Skatter og afgifter	465	299	252	352
103 Forsikringer	153	142	131	137
104 Diverse omkostninger	310	292	263	276
106 Vedl. og afskr., bygninger	499	436	388	436
107 Vedl. og afskr., grundforbed.	120	155	122	111
108 Rentebelastning, bygninger	946	753	639	775
109 Rentebelastning, jord	2 056	1 478	1 477	1 740
111 Omkostninger i alt	10 436	9 460	8 888	9 604
121 Nettooverskud	-5 184	-5 029	-4 530	-4 862
123 Lønningsevne	-3 620	-3 549	-3 157	-3 477
124 Lønningsevne, kr./time	-323	-332	-313	-348
Lønningsevne, kr./time, 2004	-86	-46	-37	-70

Tabel 4 Konventionelle bedrifter: Frø, kartofler og sukkerroer til fabrikk

Conventional holdings: Seeds, potatoes and sugar beet

	Græsfrø	Kløverfrø	Spisekartofler m.v.	Industri-kartofler	Sukkerroer til fabrikk
1 Antal bedrifter	2 878	295	652	814	2 633
2 Stikprøve	283	29	67	85	197
	----- gns. pr. bedrift . average per holding -----				
4 Areal, ha	24,2	15,2	20,8	22,9	14,3
12 Høstudbytte, hkg pr. ha	12,5	4,9	277,8	374,1	103,8
16 Produktpris, kr. pr. hkg	528	1 973	95	40	200
36 Arbejdsindsats, timer pr. ha	12,3	11,6	49,5	40,2	34,7
	----- kr. pr. ha . DKK per ha -----				
LANDBRUGSAKTIVER					
39 Landbrugsaktiver, primo	49 121	56 730	85 817	52 258	67 994
40 Lagerbeholdninger	1 291	1 317	16 755	2 118	800
43 Inventar	5 008	4 784	14 728	11 775	7 205
45 Bygninger	8 800	9 982	29 481	9 092	20 938
46 Jord inkl. jordbeholdninger	34 022	40 647	24 853	21 453	39 051

PRODUKTIONSVÆRDI					
49 Produktionsværdi, i alt	6 706	9 666	26 413	18 335	20 884
51 Hovedprodukt, planteproduktion	6 606	9 666	26 413	14 820	20 730
52 Biprodukt, planteproduktion	100	-	-	-	154
57 Tilskud i alt	•	•	•	3 515	•

OMKOSTNINGER					
72 Omkostninger I	2 576	2 565	12 165	10 469	6 835
73 Udsæd	273	286	3 643	2 652	1 296
74 Kunstgødning	577	368	1 934	1 129	681
76 Husdyrgødning	84	39	140	998	689
77 Kemikalier	535	810	1 999	1 801	1 778
81 Energi	365	336	1 326	1 438	750
82 Maskinstation	504	504	1 749	2 141	1 309
83 Andre planteproduktionsomk.	186	169	704	225	300
90 Rentebelastning, beholdninger	52	53	670	85	32
119 Dækningsbidrag I	4 130	7 101	14 248	7 866	14 049

92 Omkostninger II	3 014	2 936	11 394	9 649	7 363
93 Arbejdsindsats	1 703	1 540	6 468	5 603	4 759
95 Vedligeholdelse, inventar	411	537	1 720	1 511	1 051
96 Afskrivning, inventar	700	668	2 617	2 064	1 265
97 Rentebelastning, inventar	200	191	589	471	288
120 Dækningsbidrag II	1 116	4 165	2 854	-1 783	6 686

99 Omkostninger III	3 557	3 736	5 136	3 609	5 178
101 Skatter og afgifter	445	509	409	360	548
103 Forsikringer	133	150	238	254	255
104 Diverse omkostninger	303	288	643	589	824
106 Vedl. og afskr., bygninger	230	249	612	207	408
107 Vedl. og afskr., grundforb.	123	118	156	148	125
108 Rentebelastning, bygninger	343	351	1 138	676	815
109 Rentebelastning, jord	1 979	2 070	1 940	1 377	2 205

111 Omkostninger i alt	9 147	9 236	28 695	23 724	19 377
121 Nettooverskud	-2 441	429	-2 282	-5 392	1 508
123 Lønningsevne	-738	1 969	4 186	211	6 267
124 Lønningsevne, kr./time	-60	170	85	5	181
Lønningsevne, kr./time, 2004	177	95	149	117	226

Tabel 5 Konventionelle bedrifter: Grovfoder

Conventional holdings: Roughage crops

	Foderroer	Sædskifte- græs	Vedvaren- de græs	Majs	Helsæd ¹⁾
1 Antal bedrifter	515	6 868	8 087	4 858	3 417
2 Stikprøve	32	476	625	382	243
----- gns. pr. bedrift . average per holding -----					
4 Areal, ha	5,3	20,5	8,9	23,4	13,3
13 Høstudbytte, FE pr. ha	13 417	7 630	2 497	9 182	5 299
36 Arbejdsindsats, timer pr. ha	33,6	5,8	3,6	8,5	7,6
----- kr. pr. ha . DKK per ha -----					
LANDBRUGSAKTIVER					
39 Landbrugsaktiver, primo	64 309	42 789	28 909	50 984	46 235
40 Lagerbeholdninger	6 538	2 944	554	6 717	5 162
43 Inventar	8 972	4 344	2 317	5 695	5 209
45 Bygninger	21 320	8 736	4 846	11 236	10 185
46 Jord inkl. jordbeholdninger	27 479	26 765	21 192	27 336	25 679
OMKOSTNINGER					
72 Omkostninger I	9 970	4 701	2 057	8 209	6 827
73 Udsæd	1 073	175	47	1 107	666
74 Kunstgødning	487	474	217	539	478
76 Husdyrgødning	1 963	1 789	953	1 763	1 743
77 Kemikalier	1 742	38	6	614	353
81 Energi	802	337	181	491	487
82 Maskinstation	2 986	1 565	577	2 949	2 453
83 Andre planteproduktionsomkostninger	655	205	54	477	441
90 Rentebelastning, beholdninger	262	118	22	269	206
92 Omkostninger II	8 625	2 168	1 218	2 941	2 647
93 Arbejdsindsats	4 591	798	498	1 161	1 042
95 Vedligeholdelse, inventar	2 035	535	275	678	622
96 Afskrivning, inventar	1 640	661	352	874	775
97 Rentebelastning, inventar	359	174	93	228	208
99 Omkostninger III	4 075	2 700	1 809	3 064	2 842
101 Skatter og afgifter	341	289	244	318	302
103 Forsikringer	307	106	53	127	126
104 Diverse omkostninger	686	226	161	269	269
106 Vedl. og afskr., bygninger	607	230	85	304	268
107 Vedl. og afskr., grundforbedringer	111	116	73	114	124
108 Rentebelastning, bygninger	833	348	191	445	403
109 Rentebelastning, jord	1 189	1 384	1 004	1 486	1 350
111 Omkostninger i alt	22 669	9 567	5 084	14 215	12 316
----- øre pr. FE . DKK per 100 feed units -----					
GROVFODEROMKOSTNINGER PR. FE					
113 Omkostninger I	74	62	82	89	129
114 Omkostninger II	64	28	49	32	50
115 Omkostninger III	30	35	72	33	54
116 Omkostninger i alt	169	125	204	155	232

¹⁾ Inkl. ærtehelsæd og uden efterafgrøder

Table 6.1 Konventionelle bedrifter: Kvæg. Foderforbrug, arbejdstimer m.v.

Conventional holdings: Cattle. Feed consumption, labour input, etc.

	Malkekøer	Ammekøer	Opdræt	Slagtekalve
1 Antal bedrifter	5 258	911	7 303	4 453
2 Stikprøve	380	43	486	285
3 Dyr, antal, gns. pr. bedrift	93,8	29,5	69,4	44,1
14 Mælkeudbytte, kg EKM pr. ko	8 440	•	•	•
15 Tilvækst pr. produceret dyr, kg	•	•	•	193
17 Mælkepris, kr. pr. kg EKM	2,18	•	•	•
AREALANVENDELSE ----- ha pr. årscyrl ¹⁾ . ha per head -----				
23 Areal med grovfoder	0,44	0,46	0,15	0,04
24 Foderroer	-	-	-	-
25 Græs	0,25	0,42	0,09	0,03
26 Majs og helsæd	0,19	0,04	0,06	0,01
FODERFORBRUG ----- FE pr. årscyrl ¹⁾ . feed units -----				
27 Foderforbrug i alt, FE	6 673	3 513	1 846	1 358
28 Korn og kraftfoder	2 628	752	373	1 028
29 Melasse, mask, roepiller m.v.	283	55	180	74
30 Indkøbt grovfoder	505	209	149	39
31 Halm og andre biprodukter	88	337	128	64
32 Hjemmeavlede roer inkl. top	54	2	11	9
33 Hjemmeavlet græs	1 578	1 860	538	101
34 Hjemmeavlet majs og helsæd	1 537	298	467	43
ARBEJDSTIMER ----- timer pr. årscyrl ¹⁾ . hours per head -----				
35 Arbejdsindsats, timer	32,5	16,1	5,9	5,5
37 Staldtimer	29,6	12,2	4,9	5,2
38 Grovfodertimer	2,9	3,9	1	0,3
LANDBRUGSAKTIVER ----- kr. pr. årscyrl ¹⁾ . DKK per head -----				
39 Landbrugsaktiver, primo	70 811	36 997	20 819	12 123
40 Lagerbeholdninger	302	92	64	57
42 Besætning	4 437	5 095	2 998	1 939
43 Inventar	4 802	1 281	748	585
44 Mælkekvote	20 132	•	•	•
45 Bygninger	21 097	13 870	10 373	8 294
48 Grovfoder	20 041	16 659	6 636	1 248

¹⁾ For slagtekalve er det producerede dyr

Table 6.2 Konventionelle bedrifter: Kvæg. Produktionsværdi og omkostninger

Conventional holdings: Cattle. Output and costs

	Malkekøer	Ammekøer	Opdræt	Slagtekalve
	----- kr. pr. årsdyr ¹⁾ . DKK per head -----			
PRODUKTIONSVÆRDI				
49 Produktionsværdi, i alt	18 958	4 138	2 568	3 420
53 Mælk	18 437	3 200	•	•
55 Værdi af tilvækst	-449	315	2 245	2 462
56 Husdyrgødning	970	623	323	180
58 Specifikke tilskud	•	•	•	778
OMKOSTNINGER				
72 Omkostninger I	8 752	3 753	2 846	2 562
79 Korn og kraftfoder	3 189	1 088	881	1 884
80 Indkøbt grovfoder	845	556	446	180
84 Dyr læge og medicin	512	81	127	87
86 Inseminering	263	32	99	•
88 Andre husdyromkostninger	590	210	222	93
81 Energi	270	65	57	51
82 Maskinstation	237	78	62	63
90 Rentebelastning, besætning og behold.	190	207	122	80
91 Omkostninger I vedr. grovfoder	2 656	1 436	830	124
119 Dækningsbidrag I	10 206	385	-278	858
92 Omkostninger II	6 817	3 156	1 271	1 060
93 Arbejdsindsats	4 076	1 725	680	738
95 Vedligeholdelse, inventar	646	176	82	100
96 Afskrivning, inventar	819	207	118	113
97 Rentebelastning, inventar	192	51	30	23
98 Omkostninger II vedr. grovfoder	1 084	997	361	86
120 Dækningsbidrag II	3 389	-2 771	-1 549	-202
99 Omkostninger III	4 187	2 207	1 189	737
102 Energiafgift	34	7	7	6
103 Forsikringer	188	90	64	59
104 Diverse omkostninger	353	118	92	78
106 Vedl. og afskr., bygninger	767	372	215	187
108 Rentebelastning, bygninger	1 635	550	413	330
110 Omkostninger III vedr. grovfoder	1 210	1 070	398	77
111 Omkostninger i alt	19 756	9 116	5 306	4 359
121 Nettooverskud	-798	-4 978	-2 738	-939
123 Lønningsevne	3 680	-2 714	-1 918	-161
124 Lønningsevne, kr./time	113	-169	-325	-29
Lønningsevne, kr./time, 2004	106	-28	-264	153

¹⁾ For slagtekalve er det producerede dyr

Tabel 7.1 Konventionelle bedrifter: Malkekøer. Str.grupper. Foderforbrug, arb.timer m.v.

Conventional holdings: Dairy cows. Grouping by size. Feed consumption, labour input, etc.

	----- Årskøer -----					
	25-49	50-74	75-99	100-124	125+	Alle ¹⁾
1 Antal bedrifter	1 095	990	643	962	1 310	5 258
2 Stikprøve	39	58	50	75	150	380
3 Dyr, antal, gns. pr. bedrift	37,7	61,6	89,5	111,5	169,1	93,8
14 Mælkeudbytte, kg EKM pr. ko	7 087	8 441	8 658	8 656	8 550	8 440
AREALANVENDELSE	----- ha pr. årsko . ha per cow -----					
23 Areal med grovfoder	0,48	0,51	0,46	0,45	0,40	0,44
24 Foderroer	0,01	0,01	0,01	-	-	-
25 Græs	0,31	0,30	0,26	0,25	0,21	0,25
26 Majs og helsæd	0,16	0,20	0,19	0,20	0,19	0,19
FODERFORBRUG	----- FE pr. årsko . feed units per cow -----					
27 Foderforbrug i alt, FE	6 210	6 778	6 895	6 782	6 638	6 673
28 Korn og kraftfoder	2 249	2 690	2 730	2 633	2 647	2 628
29 Melasse, mask, roepiller m.v.	217	222	346	274	305	283
30 Indkøbt grovfoder	430	283	429	508	606	505
31 Halm og andre biprodukter	100	109	86	78	83	88
32 Hjemmeavlede roer inkl. top	117	80	121	38	22	54
33 Hjemmeavlet græs	1 902	1 894	1 669	1 625	1 372	1 578
34 Hjemmeavlet majs og helsæd	1 195	1 500	1 514	1 626	1 603	1 537
ARBEJDSTIMER	----- timer pr. årsko . hours per cow -----					
35 Arbejdsindsats, timer	47,0	39,5	34,0	32,2	27,4	32,5
37 Staldtimer	42,0	35,4	30,8	29,5	25,2	29,6
38 Grovfodertimer	5,0	4,1	3,2	2,7	2,2	2,9
LANDBRUGSAKTIVER	----- kr. pr. årsko . DKK per cow -----					
39 Landbrugsaktiver, primo	70 643	72 630	73 141	71 556	69 015	70 811
40 Lagerbeholdninger	183	251	284	304	342	302
42 Besætning	5 065	4 546	4 470	4 354	4 243	4 437
43 Inventar	3 231	3 932	4 345	5 030	5 382	4 802
44 Mælkekvote	19 783	20 478	20 712	20 633	19 307	20 132
45 Bygninger	21 125	21 168	21 358	20 899	21 124	21 097
48 Grovfoder	21 256	22 255	21 972	20 336	18 617	20 041

¹⁾ Inkl. bedrifter med under 25 årskøer

Tabel 7.2 Konventionelle bedrifter: Malkekøer. Str.grupper. Produktionsværdi og omkostn.

Conventional holdings: Dairy cows. Grouping by size. Output and costs

	----- Årskøer -----					
	25-49	50-74	75-99	100-124	125+	Alle ¹⁾
PRODUKTIONSVÆRDI	----- kr. pr. årsko . DKK per cow -----					
49 Produktionsværdi, i alt	15 782	19 058	19 759	19 415	19 158	18 958
53 Mælk	15 201	18 460	19 194	18 849	18 688	18 437
55 Værdi af tilvækst	-328	-399	-427	-449	-479	-449
56 Husdyrgødning	909	997	992	1 015	949	970
OMKOSTNINGER						
72 Omkostninger I	7 907	8 835	8 875	9 027	8 738	8 752
79 Korn og kraftfoder	2 794	3 299	3 322	3 200	3 185	3 189
80 Indkøbt grovfoder	716	597	844	829	955	845
84 Dyrlæge og medicin	476	534	515	541	497	512
86 Inseminering	213	286	270	273	261	263
88 Andre husdyromkostninger	490	544	551	616	617	590
81 Energi	279	272	276	270	264	270
82 Maskinstation	251	232	232	247	234	237
90 Rentebelastning, besætning og beh.	210	192	190	186	183	190
91 Omkostninger I vedr. grovfoder	2 478	2 879	2 675	2 865	2 542	2 656
119 Dækningsbidrag I	7 875	10 223	10 884	10 388	10 420	10 206
92 Omkostninger II	8 554	7 768	6 996	6 791	6 169	6 817
93 Arbejdsindsats	5 940	4 991	4 211	4 004	3 447	4 076
95 Vedligeholdelse, inventar	652	687	653	647	632	646
96 Afskrivning, inventar	562	675	774	894	886	819
97 Rentebelastning, inventar	129	157	174	201	215	192
98 Omkostninger II vedr. grovfoder	1 271	1 258	1 184	1 045	989	1 084
120 Dækningsbidrag II	-679	2 455	3 888	3 597	4 251	3 389
99 Omkostninger III	4 647	4 378	4 252	4 178	4 027	4 187
102 Energiafgift	36	36	33	37	33	34
103 Forsikringer	253	211	199	196	164	188
104 Diverse omkostninger	554	394	364	353	300	353
106 Vedl. og afskr., bygninger	800	782	751	771	760	767
108 Rentebelastning, bygninger	1 634	1 668	1 669	1 662	1 589	1 635
110 Omkostninger III vedr. grovfoder	1 370	1 287	1 236	1 159	1 181	1 210
111 Omkostninger i alt	21 108	20 981	20 123	19 996	18 934	19 756
121 Nettooverskud	-5 326	-1 923	-364	-581	224	-798
123 Lønningsevne	1 318	3 638	4 286	3 785	3 971	3 680
124 Lønningsevne, kr./time	28	92	126	118	145	113
Lønningsevne, kr./time, 2004	51	83	111	125	135	106

¹⁾ Inkl. bedrifter med under 25 årskøer

Table 8 Konventionelle bedrifter: Malkekøer, opdræt og slagtekalve. Specifikation af tilvækst

Conventional holdings: Dairy cows, breeding cattle and fat calves. Specification of gain

	Stk.	Kr.	Kr. pr. stk.
	----- pr. ko . per cow -----		
Malkekøer			
61 Salg af køer	0,43	1 411	3 304
64 Salg og intern overførsel af spædkalve	1,03	851	830
67 Køb af køer og kælvekvier	0,07	-409	5 761
66 Intern overførsel af kælvekvier	0,37	-2 481	6 634
70 Statusforskydning	0,02	505	
71 Konjunkturandel af statusforskydning		-325	
55 Værdi af tilvækst		-448	
	----- pr. kvie . per heifer -----		
Opdræt			
62 Salg af kvier	0,13	489	3 733
66 Intern overførsel af kælvekvier	0,38	2 523	6 639
68 Køb af kalve og kvier	0,07	-342	4 957
65 Intern overførsel af spædkalve	0,37	-375	839
70 Statusforskydning		272	
71 Konjunkturandel af statusforskydning		-322	
55 Værdi af tilvækst		2 245	
	----- pr. kalv . per calf -----		
Slagtekalve			
63 Salg af kalve	1,07	3 694	3 739
69 Køb af kalve	0,75	-1 132	1 519
65 Intern overførsel af spædkalve	0,34	-303	881
70 Statusforskydning	0,09	429	
71 Konjunkturandel af statusforskydning		-246	
55 Værdi af tilvækst		2 442	

Anm.: Tabellen beskriver omsætningen i besætningen pr. produktionsenhed, både hvad angår antal og værdi af solgte, købte og internt overførte husdyr. Desuden vises statusforskydning samt gennemsnitspriser pr. omsat dyr.

Tabel 9 Konventionelle bedrifter: Svin, fjerkræ og mink

Conventional holdings: Pigs, poultry and mink

	Søer med Smågrise	Slagte- svin	Høns	Slagte- kyllinger	Mink
1 Antal bedrifter	2 870	6 524	197	325	1 258
2 Stikprøve	352	626	24	28	89
3 Dyr, antal pr. bedrift	303	3 262	25 980	505 400	1 805
	----- gns. pr. enhed . average per unit -----				
11 Producerede smågrise pr. so	23	•	•	•	•
35 Arbejdsindsats, timer	10,1	0,3	9,4	2,7	1,8
	----- kr. pr. enhed . average per unit -----				
39 Landbrugsaktiver, primo	20 333	1 018	14 138	9 157	2 217
40 Lagerbeholdninger	202	12	63	111	•
41 Beholdning af pelsdyrskind	•	•	•	•	783
42 Besætning	3 541	150	1 692	499	336
43 Inventar	2 995	99	1 974	1 113	370
45 Bygninger	13 616	757	10 409	7 435	728
	PRODUKTIONSVÆRDI				
49 Produktionsværdi, i alt	8 394	384	9 086	7 855	1 380
54 Æg	•	•	9 694	•	•
55 Værdi af tilvækst	8 158	367	-809	7 703	1 364
56 Husdyrgødning	236	17	201	152	17
	OMKOSTNINGER				
72 Omkostninger I	5 064	280	6 266	6 158	494
78 Foder	3 506	241	5 498	5 510	337
84 Dyrlæge og medicin	169	3	40	6	7
85 Diverse husdyromkostninger	774	13	345	192	72
81 Energi	332	11	267	322	14
82 Maskinstation	133	6	46	104	20
90 Rentebelastning, besætning og behold.	150	7	70	24	45
119 Dækningsbidrag I	3 330	104	2 820	1 697	886
92 Omkostninger II	2 215	74	1 822	708	396
93 Arbejdsindsats	1 391	45	1 195	379	263
95 Vedligeholdelse, inventar	229	9	200	96	45
96 Afskrivning, inventar	475	16	348	188	73
97 Rentebelastning, inventar	120	4	79	45	15
120 Dækningsbidrag II	1 115	30	998	989	491
99 Omkostninger III	1 344	73	1 072	739	145
102 Energiafgift	38	1	31	30	1
103 Forsikringer	79	4	74	45	9
104 Diverse omkostninger	163	9	217	103	44
106 Vedl. og afskr., bygninger	539	28	350	264	61
108 Rentebelastning, bygninger	525	29	400	297	29
111 Omkostninger i alt	8 623	427	9 160	7 605	1 035
121 Nettooverskud	-229	-43	-74	250	346
123 Lønningsevne	1 162	2	1 120	628	609
124 Lønningsevne, kr./time	115	6	119	233	331
Lønningsevne, kr./time, 2004	91	-27	117	154	204

Anm.: Resultatet er baseret på bedrifter med mindst 500 årsdyr for høns inkl. høniker og 5000 producerede kyllinger for slagtekyllinger. Enheden for søer + smågrise er årssø, slagtesvin producerede svin, høns 100 årsdyr, slagtekyllinger 1 000 producerede kyllinger og mink pr. avlstæve.

Tabel 10 Konventionelle bedrifter: Driftsgrensbidrag. Hele landet

Conventional holdings: Enterprise share. The whole country

	Korn, ærter, raps og brak ¹⁾	S.roer + kartofler	Andre salgsafgrøder	Kvæg + grovfoder	Svin	Andre driftsgrene	I alt
----- gns. pr. bedrift . average per holding -----							
4 Areal, ha	79,3	4,4	5,5	15,9	-	9,9	115
5 Køer, stk.	•	•	•	33,3	•	•	33,3
6 Søer, stk.	•	•	•	•	70,5	•	70,5
7 Ungkreaturer, stk.	•	•	•	44,5	•	•	44,5
8 Producerede slagtesvin, stk.	•	•	•	•	1 643	•	1 643
35 Arbejdsindsats, timer	856	172	118	1 315	1 167	514	4 142
----- 1 000 kr. pr. bedrift . DKK 1 000 per holding -----							
39 Landbrugsaktiver, primo	4 685	297	281	3 127	2 840	2 679	13 909
49 Produktionsværdi	390	90	45	728	1 140	486	2 879
72 Omkostninger I	251	39	18	408	747	214	1 677
119 Dækningsbidrag I	139	51	27	320	393	272	1 202
92 Omkostninger II	224	39	25	275	261	131	955
120 Dækningsbidrag II	- 85	12	2	45	132	141	247
99 Omkostninger III	312	21	21	184	195	147	880
111 Omkostninger i alt	787	99	64	867	1 203	492	3 512
121 Nettooverskud	-397	-9	-19	-139	-63	-6	-633
123 Lønningsevne	-279	19	-4	43	99	67	-55
124 Lønningsevne, kr./time	-325	109	-34	33	85	129	-13
122 Nettoudbytte	-210	3	-8	-14	51	101	-77
125 Forrentningsprocent	-4,5	1,0	-2,8	-0,4	1,8	3,8	-0,6

¹⁾ Inkl. nonfood.

Tabel 10.1 Konventionelle bedrifter: Driftsgrensbidrag i pct., hele landet

Conventional holdings: Enterprise share, per cent, the whole country

	Korn, ær- ter, raps og brak ¹⁾	S.roer + kar- tofler	Andre salgs- afgrøder	Kvæg + grov- foder	Svin	Andre drifts- grene	I alt
	pct. per cent						
4 Areal, ha	69,0	3,8	4,8	13,8	-	8,6	100,0
35 Arbejdsindsats, timer	20,7	4,2	2,8	31,7	28,2	12,4	100,0
39 Landbrugsaktiver, primo	33,7	2,1	2,0	22,5	20,4	19,3	100,0
49 Produktionsværdi	13,6	3,1	1,6	25,0	39,7	16,9	100,0
119 Dækningsbidrag I	11,6	4,2	2,2	26,6	32,7	22,6	100,0
72 Omkostninger I	15,0	2,3	1,1	24,3	44,5	12,8	100,0
92 Omkostninger II	23,5	4,1	2,6	28,8	27,3	13,7	100,0
99 Omkostninger III	35,5	2,4	2,4	20,9	22,2	16,7	100,0

¹⁾ Inkl. nonfood.

Table 11 Conventional holdings: Enterprise share. East

	Korn, ærter, raps og brak ¹⁾	S.roer + kartofler	Andre salgs- afgrø- der	Kvæg + grov- foder	Svin	Andre drifts- grene	I alt
----- gns. pr. bedrift . average per holding -----							
4 Areal, ha	100,5	10,3	14,5	5,1	-	3,9	134,3
5 Køer, stk.	•	•	•	14,3	•	•	14,3
6 Søer, stk.	•	•	•	•	51,3	•	51,3
7 Ungkreaturer, stk.	•	•	•	17,3	•	•	17,3
8 Producerede slagtesvin, stk	•	•	•	•	1 149	•	1 149
35 Arbejdsindsats, timer	1 197	388	334	523	843	389	3 674
----- 1 000 kr. pr. bedrift . DKK 1 000 per holding -----							
39 Landbrugsaktiver, primo	6 889	756	790	1 206	1 877	3 522	15 040
49 Produktionsværdi	552	232	131	281	775	300	2 271
72 Omkostninger I	308	73	47	164	503	66	1 161
119 Dækningsbidrag I	244	159	84	117	272	234	1 110
92 Omkostninger II	308	83	71	106	188	106	862
120 Dækningsbidrag II	-64	76	13	11	84	128	248
99 Omkostninger III	439	55	58	72	128	181	933
111 Omkostninger i alt	1 055	211	176	342	819	353	2 956
121 Nettooverskud	-503	21	-45	-61	-44	-53	-685
123 Lønningsevne	-336	73	-1	12	75	2	-175
124 Lønningsevne, kr./time	-280	189	-1	24	90	5	-48
122 Nettoudbytte	-227	51	-13	-13	31	88	-83
125 Forrentningsprocent	-3,3	6,7	-1,6	-1,1	1,7	2,5	-0,6

¹⁾ Inkl. nonfood.

Tabel 12 Konventionelle bedrifter: Driftsgrensbidrag. Fyn og Østjylland (Midt)

Conventional holdings: Enterprise share. Centre

	Korn, ærter, raps og brak ¹⁾	S.roer + kartofler	Andre salgs- afgrøder	Kvæg + grov- foder	Svin	Andre drifts- grene	I alt
----- gns. pr. bedrift . average per holding -----							
4 Areal, ha	93,4	3,7	7,3	8,4	-	6,8	119,6
5 Køer, stk.	•	•	•	24,3	•	•	24,3
6 Søer, stk.	•	•	•	•	75	•	75
7 Ungkreaturer, stk.	•	•	•	35,0	•	•	35,0
8 Producerede slagtesvin, stk.	•	•	•	•	1 768	•	1 768
35 Arbejdsindsats, timer	1 030	141	171	1 001	1 291	379	4 013
----- 1 000 kr. pr. bedrift . DKK 1 000 per holding -----							
39 Landbrugsaktiver, primo	5 999	238	362	2 278	3 235	2 718	14 830
49 Produktionsværdi	487	75	58	534	1 251	412	2 817
72 Omkostninger I	300	32	25	306	834	183	1 680
119 Dækningsbidrag I	187	43	33	228	417	229	1 137
92 Omkostninger II	275	31	35	202	286	101	930
120 Dækningsbidrag II	-88	12	-2	26	131	128	207
99 Omkostninger III	406	18	30	136	226	148	964
111 Omkostninger i alt	981	81	90	644	1 346	432	3 574
121 Nettooverskud	-494	-6	-32	-110	-95	-20	-757
123 Lønningsevne	-351	13	-9	27	82	34	-204
124 Lønningsevne, kr./time	-341	94	-55	27	64	89	-51
122 Nettoudbytte	-254	4	-18	-19	34	89	-164
125 Forrentningsprocent	-4,2	1,7	-5,0	-0,8	1,1	3,3	-1,1

¹⁾ Inkl. nonfood.

Tabel 13 Konventionelle bedrifter: Driftsgrensbidrag. Syd- og Vestjylland (Syd/Vest)

Conventional holdings: Enterprise share. South and West

	Korn, ærter, raps og brak ¹⁾	S.røer + kartofler	Andre salgs- afgrøder	Kvæg + grov- foder	Svin	Andre drifts- grene	I alt
----- gns. pr. bedrift . average per holding -----							
4 Areal, ha	63,6	3,9	1,9	25,0	-	13,6	108
5 Køer, stk.	•	•	•	46,7	•	•	46,7
6 Søer, stk.	•	•	•	•	68,3	•	68,3
7 Ungkreaturer, stk.	•	•	•	60,6	•	•	60,6
8 Producerede slagtesvin, stk.	•	•	•	•	1 599	•	1 599
35 Arbejdsindsats, timer	648	158	25	1 846	1 059	558	4 294
----- 1 000 kr. pr. bedrift . DKK 1 000 per holding -----							
39 Landbrugsaktiver, primo	3 192	233	81	4 361	2 380	2 011	12 258
49 Produktionsværdi	270	75	10	1 029	1 038	600	3 022
72 Omkostninger I	196	42	5	567	674	294	1 778
119 Dækningsbidrag I	74	33	5	462	364	306	1 244
92 Omkostninger II	170	38	6	390	237	142	983
120 Dækningsbidrag II	-96	-5	-1	72	127	164	261
99 Omkostninger III	225	15	6	259	162	120	787
111 Omkostninger i alt	591	95	17	1 216	1 073	556	3 548
121 Nettooverskud	-321	-20	-7	-187	-35	44	-526
123 Lønningsevne	-232	1	-4	69	110	125	69
124 Lønningsevne, kr./time	-358	8	-170	38	104	224	16
122 Nettoudbytte	-193	-11	-4	-13	60	124	-37
125 Forrentningsprocent	-6,0	-4,7	-4,9	-0,3	2,5	6,2	-0,3

¹⁾ Inkl. nonfood.

Table 14 Konventionelle bedrifter: Driftsgrensbidrag. Nordjylland (Nord)

Conventional holdings: Enterprise share. North

	Korn, ærter, raps og brak ¹⁾	S.roer + kartofler	Andre salgs- afgrøder	Kvæg + grov- foder	Svin	Andre drifts- grene	I alt
----- gns. pr. bedrift . average per holding -----							
4 Areal, ha	69,7	1,5	1,9	20,8	-	12,8	106,7
5 Køer, stk.	•	•	•	39,3	•	•	39,3
6 Søer, stk.	•	•	•	•	82,4	•	82,4
7 Ungkreaturer, stk.	•	•	•	53,6	•	•	53,6
8 Producerede slagtesvin, stk.	•	•	•	•	1 930	•	1 930
35 Arbejdsindsats, timer	697	66	24	1 541	1 408	677	4 413
----- 1 000 kr. pr. bedrift . DKK 1 000 per holding -----							
39 Landbrugsaktiver, primo	3 653	104	80	3 823	3 705	2 847	14 212
49 Produktionsværdi	323	36	13	869	1 417	553	3 211
72 Omkostninger I	228	18	6	488	925	254	1 919
119 Dækningsbidrag I	95	18	7	381	492	299	1 292
92 Omkostninger II	180	16	6	326	318	163	1 009
120 Dækningsbidrag II	-85	2	1	55	174	136	283
99 Omkostninger III	237	7	6	220	252	156	878
111 Omkostninger i alt	645	41	18	1 034	1 495	573	3 806
121 Nettooverskud	-322	-5	-5	-165	-78	-20	-595
123 Lønningsevne	-224	6	-1	48	118	74	21
124 Lønningsevne, kr./time	-322	89	-39	31	84	109	5
122 Nettoudbytte	-176	-1	-2	-12	70	94	-27
125 Forrentningsprocent	-4,8	-1,0	-2,5	-0,3	1,9	3,3	-0,2

¹⁾ Inkl. nonfood.

Table 15.1 Omlagte økologiske bedrifter: Korn. Arealanvendelse og landbrugsaktiver

Organic holdings: Cereals. Land use and agricultural assets.

	----- Økologisk -----				Konventionel ¹⁾
	----- Areal, ha -----		----- Alle ²⁾ -----		
	5,0-19,9	20,0 +	2005	2004	
1 Antal bedrifter	239	399	660	677	5 344
2 Stikprøve	60	89	156	153	353
	----- gns. pr. bedrift . average per holding -----				
4 Areal, ha	11,4	56	38,1	33	38,4
12 Høstudbytte, hkg pr. ha	41	38	38,4	40,1	58,9
16 Produktpris, kr. pr. hkg	106	104	104	108	78
36 Arbejdsindsats, timer pr. ha	14,2	12,9	13	14,1	12,5
	----- pct. . per cent -----				
AREALANVENDELSE					
18 Vårbyg	25	29,9	29,4	36	45,5
19 Vinterbyg	-	1,2	1,1	-	8,3
20 Hvede	16,3	22,6	21,9	23,9	40,2
21 Rug	15,8	21,7	21	16	2,4
22 Havre og andet korn	42,9	24,6	26,7	24	3,7
	----- kr. pr. ha . DKK per ha -----				
39 Landbrugsaktiver, primo	60 750	52 838	53 773	52 062	60 764
40 Lagerbeholdninger	3 065	1 821	1 992	2 018	2 500
43 Inventar	4 861	4 656	4 684	5 258	4 919
45 Bygninger	24 035	22 127	22 340	21 250	21 659
46 Jord inkl. jordbeholdninger	28 789	24 234	24 757	23 536	31 686

¹⁾ Resultatet er baseret på konventionelle heltidsbedrifter med 5,0-64,9 ha korn

²⁾ Inkl. bedrifter med under 5 ha korn.

Tabel 15.2 Omlagte økologiske bedrifter: Korn. Produktionsværdi og omkostninger

Organic holdings: Cereals. Output and costs.

	Økologisk				Konventionel ¹⁾
	Areal, ha		Alle ²⁾		
	5,0-19,9	20,0 +	2005	2004	
	----- kr. pr. ha . DKK per ha -----				
PRODUKTIONSVÆRDI					
49 Produktionsværdi, i alt	5 112	4 435	4 516	7 964	5 090
51 Hovedprodukt, planteproduktion	4 348	3 944	3 991	4 326	4 571
52 Biprodukt, planteproduktion	764	491	525	557	519
58 Specifikke tilskud	•	•	•	2 355	•
59 Generelle tilskud	•	•	•	726	•
OMKOSTNINGER					
72 Omkostninger I	3 349	2 517	2 619	2 585	3 705
73 Udsæd	525	523	524	634	448
74 Kunstgødning	•	•	•	•	478
75 Øko. gødningsstoffer indkøbt	39	91	85	44	-
76 Husdyrgødning	433	285	302	296	719
77 Kemikalier	-	-	-	-	540
81 Energi	341	387	383	303	353
82 Maskinstation	1 641	972	1 052	1 066	818
83 Andre planteprod.omkostninger	247	186	193	161	249
90 Rentebelastning, beholdninger	123	73	80	81	100
119 Dækningsbidrag I	1 763	1 918	1 897	5 379	1 385
92 Omkostninger II	3 231	3 114	3 126	3 373	3 110
93 Arbejdsindsats	1 930	1 798	1 813	1 902	1 730
95 Vedligeholdelse, inventar	351	381	377	410	423
96 Afskrivning, inventar	756	749	749	851	760
97 Rentebelastning, inventar	194	186	187	210	197
120 Dækningsbidrag II	-1 468	-1 196	-1 229	2 006	-1 725
99 Omkostninger III	3 956	3 822	3 838	3 744	3 906
101 Skatter og afgifter	323	309	311	341	356
103 Forsikringer	175	158	160	168	163
104 Diverse omkostninger	505	450	457	440	324
106 Vedl. og afskr., bygninger	491	437	443	467	467
107 Vedl. og afskr., grundforb.	123	102	104	64	125
108 Rentebelastning, bygninger	961	863	874	831	863
109 Rentebelastning, jord	1 378	1 503	1 489	1 433	1 608
111 Omkostninger i alt	10 536	9 453	9 583	9 702	10 721
121 Nettooverskud	-5 424	-5 018	-5 067	-1 738	-5 631
123 Lønningsevne	-3 488	-3 219	-3 254	169	-3 898
124 Lønningsevne, kr./time	-246	-250	-250	12	-312

¹⁾ Af hensyn til sammenlignelighed er resultatet baseret på konventionelle heltidsbedrifter med 5,0-64,9 ha korn

²⁾ Inkl. bedrifter under 5 ha med korn.

Tabel 16 Omlagte økologiske bedrifter: Vårbyg, hvede og rug

Organic holdings: Spring barley, wheat, and rye

	-----Vårbyg-----		----- Hvede -----		----- Rug -----	
	Øko.	Konv. ¹⁾	Øko.	Konv. ¹⁾	Øko.	Konv. ¹⁾
1 Antal bedrifter	342	6 117	264	4 008	303	1 052
2 Stikprøve	85	463	54	274	61	113
	----- gns. pr. bedrift . average per holding -----					
4 Areal, ha	21,6	21,9	20,8	20,3	17,4	16,6
12 Høstudbytte, hkg pr. ha	36,2	53,7	39	67,4	37,1	51,8
16 Produktpris, kr. pr. hkg	108	79	103	77	104	75
36 Arbejdsindsats, timer pr. ha	11,5	11,0	15,7	14,1	13,1	11,4
	----- kr. pr. ha . DKK per ha -----					
LANDBRUGSAKTIVER						
39 Landbrugsaktiver, primo	52 973	58 279	59 578	65 226	54 013	54 219
40 Lagerbeholdninger	2 752	2 633	1 908	3 070	1 006	2 205
43 Inventar	4 755	4 704	4 690	5 615	5 009	4 996
45 Bygninger	20 671	20 839	27 299	23 146	21 944	18 857
46 Jord inkl. jordbeholdninger	24 796	30 103	25 681	33 395	26 055	28 160

PRODUKTIONSVÆRDI						
49 Produktionsværdi, i alt	4 546	4 758	4 400	5 720	4 238	4 368
51 Hovedprodukt, planteproduktion	3 916	4 241	4 035	5 200	3 849	3 891
52 Biprodukt, planteproduktion	630	517	365	520	389	477

OMKOSTNINGER						
72 Omkostninger I	2 631	3 298	3 004	3 971	1 978	3 084
73 Udsæd	547	432	593	459	390	476
74 Kunstgødning	•	486	•	498	•	386
75 Økologiske gødningsstoffer indkøbt	95	-	128	-	91	-
76 Husdyrgødning	336	629	250	722	191	634
77 Kemikalier	-	399	-	739	-	461
81 Energi	405	328	391	383	319	279
82 Maskinstation	950	678	1 393	803	754	572
83 Andre planteproduktionsomk.	188	241	173	244	193	188
90 Rentebelastning, beholdninger	110	105	76	123	40	88
119 Dækningsbidrag I	1 915	1 460	1 396	1 749	2 260	1 284

92 Omkostninger II	2 835	2 755	3 649	3 565	3 257	2 815
93 Arbejdsindsats	1 592	1 528	2 118	1 954	1 903	1 538
95 Vedligeholdelse, inventar	332	346	470	498	390	357
96 Afskrivning, inventar	721	693	873	888	764	720
97 Rentebelastning, inventar	190	188	188	225	200	200
120 Dækningsbidrag II	-920	-1 295	-2 253	-1 816	-997	-1 531

99 Omkostninger III	3 693	3 865	4 268	4 107	3 804	3 694
101 Skatter og afgifter	295	358	340	375	324	352
103 Forsikringer	152	149	199	181	158	122
104 Diverse omkostninger	433	311	545	323	444	243
106 Vedl. og afskr., bygninger	453	457	475	481	445	447
107 Vedl. og afskr., grundforbedringer	102	130	92	128	109	88
108 Rentebelastning, bygninger	818	827	1 061	925	850	746
109 Rentebelastning, jord	1 440	1 633	1 556	1 694	1 474	1 696

111 Omkostninger i alt	9 159	9 918	10 921	11 643	9 039	9 593
121 Nettooverskud	-4 613	-5 160	-6 521	-5 923	-4 801	-5 225
123 Lønningsevne	-3 021	-3 632	-4 402	-3 967	-2 895	-3 686
124 Lønningsevne, kr./time	-263	-330	-280	-281	-221	-323

¹⁾ Aht. sammenlignelighed indgår kun konv. heltidsbedr. m. 5,0-34,9 ha vårbyg, 5,0-37,9 ha hvede og 5,0-57,9 ha rug.

Tabel 17 Omlagte økologiske bedrifter: Sædskiftegræs og helsæd

Organic holdings: Grass in rotation and silage cereals

	----- Sædskiftegræs -----		----- Helsæd -----	
	Økologisk	Konv. ¹⁾	Økologisk	Konv. ¹⁾
1 Antal bedrifter	686	2 336	547	1 567
2 Stikprøve	166	171	130	117
	----- gns. pr. bedrift . average per holding -----			
4 Areal, ha	51,4	28,6	20,6	15,6
13 Høstudbytte, FE pr. ha	5 847	7 789	3 991	5 392
36 Arbejdsindsats, timer pr. ha	5,1	4,8	7,4	6,8
	----- kr. pr. ha . DKK per ha -----			
LANDBRUGSAKTIVER				
39 Landbrugsaktiver, primo	40 389	42 943	45 340	47 080
40 Lagerbeholdninger	2 695	3 192	4 523	5 545
43 Inventar	4 196	4 865	4 631	5 653
45 Bygninger	8 693	8 876	10 435	10 112
46 Jord inkl. jordbeholdninger	24 805	26 010	25 751	25 770
	OMKOSTNINGER			
72 Omkostninger I	3 627	4 941	5 601	7 059
73 Udsæd	258	185	838	683
74 Kunstgødning	•	486	•	483
75 Økologiske gødningsstoffer indkøbt	29	-	47	-
76 Husdyrgødning	1 103	1 886	1 058	1 759
77 Kemikalier	-	36	-	350
81 Energi	329	357	434	493
82 Maskinstation	1 583	1 654	2 601	2 630
83 Andre planteproduktionsomkostninger	217	209	442	439
90 Rentebelastning, beholdninger	108	128	181	222
92 Omkostninger II	2 070	2 086	2 530	2 583
93 Arbejdsindsats	701	649	1 025	920
95 Vedligeholdelse, inventar	549	532	608	615
96 Afskrivning, inventar	652	710	712	822
97 Rentebelastning, inventar	168	195	185	226
99 Omkostninger III	2 715	2 451	2 925	2 683
101 Skatter og afgifter	286	277	304	295
103 Forsikringer	103	103	125	126
104 Diverse omkostninger	243	225	314	272
106 Vedl. og afskr., bygninger	229	221	272	265
107 Vedl. og afskr., grundforbedringer	113	112	118	134
108 Rentebelastning, bygninger	346	355	415	405
109 Rentebelastning, jord	1 395	1 158	1 377	1 186
111 Omkostninger i alt	8 412	9 478	11 056	12 325
	GROVFODEROMKOSTNINGER PR. FE ----- øre pr. FE . DKK per 100 feed units -----			
113 Omkostninger I	62	63	140	131
114 Omkostninger II	35	27	63	48
115 Omkostninger III	46	31	73	50
116 Omkostninger i alt	144	122	277	229

¹⁾ Af hensyn til sammenlignelighed er resultaterne baseret på konventionelle heltidsbedrifter med 55 - 122 årskøer

Table 18.1 Omlagte øko. bedrifter: Malkekøer og opdræt. Foderforbrug, arbejdstimer m.v.

Organic holdings: Dairy cows and breeding cattle. Feed consumption, labour input, etc

	Økologisk -----				Konventionel ¹⁾
	Antal køer -----		Alle -----		
	-79	80+	2005	2004	2005
1 Antal bedrifter	168	347	515	540	2 498
2 Stikprøve	36	97	133	128	185
3 Dyr, antal	54,4	125,5	102,2	90,5	101
10 Årsopdræt pr. ko	1,01	0,96	0,97	0,99	0,96
14 Mælkeudbytte, kg EKM pr. ko	7 231	7 655	7 582	7 383	8 638
17 Mælkepris, kr. pr. kg EKM	2,58	2,57	2,57	2,61	2,19
AREALANVENDELSE	----- ha pr. årsko . ha per cow -----				
23 Areal med grovfoder	1,01	0,86	0,89	0,94	0,60
24 Foderroer	-	-	-	-	0,01
25 Græs	0,80	0,65	0,67	0,60	0,33
26 Majs og helsæd	0,21	0,22	0,21	0,34	0,26
FODERFORBRUG	----- FE pr. årsko . feed units per cow -----				
27 Foderforbrug i alt, FE	7 679	7 534	7 557	6 694	8 581
28 Korn og kraftfoder	2 122	2 192	2 180	2 172	2 996
29 Melasse, mask, roepiller m.v.	44	82	75	53	457
30 Indkøbt grovfoder	535	666	643	624	581
31 Halm og andre biprodukter	155	183	177	187	177
32 Hjemmeavlede roer inkl. top	14	-	2	-	67
33 Hjemmeavlet græs	3 875	3 311	3 409	2 055	2 164
34 Hjemmeavlet majs og helsæd	934	1 100	1 071	1 603	2 139
ARBEJDSTIMER	----- timer pr. årsko . hours per cow -----				
35 Arbejdsindsats, timer	50,2	37,3	39,6	41,8	37,5
37 Staldtimer	43,4	33	34,8	36,9	33,7
38 Grovfodertimer	6,8	4,3	4,8	4,9	3,8
LANDBRUGSAKTIVER	----- kr. pr. årsko . DKK per cow -----				
39 Landbrugsaktiver, primo	104 679	98 711	99 750	95 718	92 362
40 Lagerbeholdninger	254	262	261	244	364
42 Besætning	7 732	7 153	7 254	7 525	7 243
43 Inventar	4 514	5 641	5 445	5 179	5 763
44 Mælkevote	18 019	17 585	17 661	23 091	20 554
45 Bygninger	31 858	30 544	30 772	30 058	31 024
48 Grovfoder	42 302	37 526	38 357	29 621	27 414

¹⁾ Af hensyn til sammenlignelighed er resultaterne baseret på konventionelle heltidsbedrifter med 55 – 122 årskøer

Tabel 18.2 Omlagte øko. bedrifter: Malkekøer og opdræt. Produktionsværdi og omkostninger

Organic holdings: Dairy cows and breeding cattle. Output and costs.

	Økologisk				Konventionel ¹⁾
	Antal køer -79	80+	Alle 2005	2004	2005
	----- kr. pr. årsko . DKK per cow -----				
PRODUKTIVSVERDI					
49 Produktionsværdi, i alt	22 059	23 022	22 855	23 721	21 948
53 Mælk	18 669	19 708	19 527	19 293	18 963
55 Værdi af tilvækst	2 188	2 109	2 123	1 770	1 670
56 Husdyrgødning	1 202	1 205	1 205	959	1 315
58 Specifikke tilskud	•	•	•	196	•
59 Generelle tilskud	•	•	•	173	•
60 Tilskud vedrørende grovfoder	•	•	•	1 330	•
OMKOSTNINGER					
72 Omkostninger I	11 147	11 685	11 590	10 759	11 688
79 Korn og kraftfoder	4 155	4 205	4 196	4 196	4 025
80 Indkøbt grovfoder	875	1 107	1 068	1 020	1 186
84 Dyr læge og medicin	431	490	480	508	653
86 Inseminering	240	328	312	313	374
88 Andre husdyromkostninger	245	275	269	232	327
81 Energi	756	849	832	670	805
82 Maskinstation	356	378	374	332	327
90 Rentebelastning, besætning og beholdninger	319	297	301	311	304
91 Omkostninger I vedr. grovfoder	3 770	3 756	3 758	3 177	3 687
119 Dækningsbidrag I	10 912	11 337	11 265	12 962	10 260
92 Omkostninger II	10 065	8 316	8 621	8 774	8 018
93 Arbejdsindsats	5 888	4 453	4 703	4 884	4 607
95 Vedligeholdelse, inventar	854	740	760	776	719
96 Afskrivning, inventar	818	999	968	969	989
97 Rentebelastning, inventar	181	226	218	207	231
98 Omkostninger II vedr. grovfoder	2 324	1 898	1 972	1 938	1 472
120 Dækningsbidrag II	847	3 021	2 644	4 188	2 242
99 Omkostninger III	6 704	5 972	6 101	5 874	5 303
102 Energiafgift	46	47	47	52	43
103 Forsikringer	301	234	246	237	246
104 Diverse omkostninger	628	446	478	431	439
106 Vedl. og afskr., bygninger	988	1 005	1 002	1 002	964
108 Rentebelastning, bygninger	1 995	1 928	1 940	2 125	2 062
110 Omkostninger III vedr. grovfoder	2 746	2 312	2 388	2 027	1 549
111 Omkostninger i alt	27 916	25 973	26 312	25 407	25 009
121 Nettooverskud	-5 857	-2 951	-3 457	-1 686	-3 061
123 Lønningsevne	944	2 089	1 890	3 845	2 064
124 Lønningsevne, kr./time	19	56	48	92	55

¹⁾ Af hensyn til sammenlignelighed er resultaterne baseret på konventionelle heltidsbedrifter med 55 – 122 årskøer

Tabel 19 Alle bedrifter: Vårbyg. 2001-2005

All holdings: Spring barley

	2001	2002	2003	2004	2005
1 Antal bedrifter	18 337	17 359	15 681	14 398	12 415
2 Stikprøve	1 220	1 246	1 155	1 116	1 037
	----- gns. pr. bedrift . average per holding -----				
4 Areal, ha	22,7	29,1	26,1	28,4	30,1
12 Høstudbytte, hkg pr. ha	53,4	49,5	51,7	51,7	53,4
16 Produktpriis, kr. pr. hkg	91	85	93	82	80
36 Arbejdsindsats, timer pr. ha	12,3	11,6	11,1	11,0	10,6
	----- kr. pr. ha . DKK per ha -----				
39 Landbrugsaktiver, primo	47 381	49 841	52 464	54 332	58 254
40 Lagerbeholdninger	2 434	2 211	2 619	2 519	2 818
43 Inventar	4 806	4 803	4 793	4 591	4 900
45 Bygninger	17 135	18 105	19 618	19 919	20 632
46 Jord inkl. jordbeholdninger	23 006	24 721	25 435	27 303	29 904

PRODUKTIONSVÆRDI					
49 Produktionsværdi, i alt	7 765	7 054	7 742	7 109	4 783
51 Hovedprodukt, planteproduktion	4 840	4 195	4 800	4 237	4 298
52 Biprodukt, planteproduktion	453	443	502	470	485
57 Tilskud i alt	2 472	2 416	2 440	2 402	•

OMKOSTNINGER					
72 Omkostninger I	2 813	2 724	2 665	2 756	3 062
73 Udsæd	436	437	411	415	426
74 Kunstgødning	578	498	430	460	497
76 Husdyrgødning	512	491	457	480	543
77 Kemikalier	349	388	383	385	388
81 Energi	233	220	228	251	337
82 Maskinstation	469	467	515	499	538
83 Andre planteproduktionsomkostninger	139	135	136	165	220
90 Rentebelastning, beholdninger	97	88	105	101	113
119 Dækningsbidrag I	4 952	4 330	5 077	4 353	1 721

92 Omkostninger II	2 906	2 785	2 727	2 709	2 730
93 Arbejdsindsats	1 536	1 483	1 469	1 456	1 468
95 Vedligeholdelse, inventar	391	384	352	356	358
96 Afskrivning, inventar	787	726	714	713	708
97 Rentebelastning, inventar	192	192	192	184	196
120 Dækningsbidrag II	2 046	1 545	2 350	1 644	-1 009

99 Omkostninger III	3 350	3 523	3 675	3 778	3 915
101 Skatter og afgifter	352	377	403	403	361
103 Forsikringer	138	141	145	144	143
104 Diverse omkostninger	287	289	292	286	291
106 Vedl. og afskr., bygninger	433	415	426	443	448
107 Vedl. og afskr., grundforbedringer	108	130	109	102	124
108 Rentebelastning, bygninger	680	713	763	770	804
109 Rentebelastning, jord	1 352	1 458	1 537	1 630	1 744

111 Omkostninger i alt	9 069	9 032	9 067	9 243	9 707
121 Nettooverskud	-1 304	-1 978	-1 325	-2 134	-4 924
123 Lønningsevne	229	-496	144	-675	-3 456
124 Lønningsevne, kr./time	19	-43	13	-61	-326

Tabel 20 Alle bedrifter: Hvede. 2001-2005

All holdings: Wheat

	2001	2002	2003	2004	2005
1 Antal bedrifter	14 938	12 893	12 403	12 140	10 875
2 Stikprøve	1 026	970	950	979	932
	----- gns. pr. bedrift . average per holding -----				
4 Areal, ha	33,3	36,4	41,0	43,7	48,4
12 Høstudbytte, hkg pr. ha	75,6	73,1	71,0	72,8	72,2
16 Produktpriis, kr. pr. hkg	85	78	87	82	78
36 Arbejdsindsats, timer pr. ha	14,5	14,0	13,4	13,4	13,0
	----- kr. pr. ha . DKK per ha -----				
LANDBRUGSAKTIVER					
39 Landbrugsaktiver, primo	56 177	60 837	60 809	64 358	68 420
40 Lagerbeholdninger	3 367	4 074	2 970	3 981	4 147
43 Inventar	6 246	6 369	6 373	6 066	6 106
45 Bygninger	20 063	22 147	23 048	23 815	24 774
46 Jord inkl. jordbeholdninger	26 502	28 247	28 418	30 496	33 392

PRODUKTIONSVÆRDI					
49 Produktionsværdi, i alt	9 511	8 616	9 196	8 934	6 182
51 Hovedprodukt, planteproduktion	6 458	5 671	6 205	5 991	5 637
52 Biprodukt, planteproduktion	585	535	576	544	545
57 Tilskud i alt	2 468	2 410	2 415	2 399	•

OMKOSTNINGER					
72 Omkostninger I	3 373	3 360	3 235	3 501	3 774
73 Udsæd	393	455	418	428	435
74 Kunstgødning	634	580	477	520	576
76 Husdyrgødning	580	515	502	555	564
77 Kemikalier	665	743	737	758	748
81 Energi	290	263	270	302	413
82 Maskinstation	533	509	578	615	679
83 Andre planteproduktionsomkostninger	143	132	134	164	193
90 Rentebelastning, beholdninger	135	163	119	159	166
119 Dækningsbidrag I	6 138	5 256	5 961	5 433	2 408

92 Omkostninger II	3 733	3 625	3 514	3 525	3 462
93 Arbejdsindsats	1 807	1 776	1 763	1 781	1 804
95 Vedligeholdelse, inventar	572	556	516	525	504
96 Afskrivning, inventar	1 104	1 038	980	976	910
97 Rentebelastning, inventar	250	255	255	243	244
120 Dækningsbidrag II	2 405	1 631	2 447	1 908	-1 054

99 Omkostninger III	3 832	3 995	4 152	4 267	4 387
101 Skatter og afgifter	412	444	466	464	424
103 Forsikringer	158	167	169	169	169
104 Diverse omkostninger	272	284	271	277	295
106 Vedl. og afskr., bygninger	474	472	480	494	500
107 Vedl. og afskr., grundforbedringer	126	132	110	110	130
108 Rentebelastning, bygninger	793	869	903	929	973
109 Rentebelastning, jord	1 597	1 627	1 753	1 824	1 896
111 Omkostninger i alt	10 938	10 980	10 901	11 293	11 623
121 Nettooverskud	-1 427	-2 364	-1 705	-2 359	-5 441
123 Lønningsevne	381	-587	60	-577	-3 637
124 Lønningsevne, kr./time	26	-42	4	-43	-280

Tabel 21 Alle bedrifter: Sukkerroer til fabrik. 2001-2005

	2001	2002 ¹⁾	2003	2004	2005
All holdings: Sugar beet					
1 Antal bedrifter	3 874	3 565	3 401	2 784	2 665
2 Stikprøve	255	260	237	202	201
	----- gns. pr. bedrift . average per holding -----				
4 Areal, ha	12,8	12,9	12,2	15,2	14,3
12 Høstudbytte, hkg pr. ha	533,6	92,8	98,9	99,7	103,0
16 Produktpriis, kr. pr. hkg	37	199	224	225	200
36 Arbejdsindsats, timer pr. ha	36,4	36,1	35,2	35,1	34,8
LANDBRUGSAKTIVER					
	----- kr. pr. ha . DKK per ha -----				
39 Landbrugsaktiver, primo	58 469	60 149	64 345	66 550	67 940
40 Lagerbeholdninger	337	319	509	617	792
43 Inventar	8 444	8 049	8 238	7 775	7 144
45 Bygninger	17 875	18 272	20 306	20 434	20 971
46 Jord inkl. jordbeholdninger	31 813	33 507	35 292	37 724	39 033
PRODUKTIONSVÆRDI					
49 Produktionsværdi, i alt	20 104	18 702	22 401	22 624	20 748
51 Hovedprodukt, planteproduktion	19 667	18 434	22 142	22 447	20 591
52 Biprodukt, planteproduktion	397	223	224	161	157
57 Tilskud i alt	40	45	35	16	•
OMKOSTNINGER					
72 Omkostninger I	5 757	5 996	6 192	6 534	6 803
73 Udsæd	1 116	1 183	1 276	1 294	1 293
74 Kunstgødning	699	621	556	621	672
76 Husdyrgødning	686	700	628	623	684
77 Kemikalier	1 639	1 819	1 844	1 929	1 759
81 Energi	536	491	487	548	746
82 Maskinstation	843	956	1 173	1 203	1 317
83 Andre planteproduktionsomkostninger	225	213	208	291	300
90 Rentebelastning, beholdninger	13	13	20	25	32
119 Dækningsbidrag I	14 347	12 706	16 209	16 090	13 945
92 Omkostninger II	7 805	7 730	7 710	7 716	7 344
93 Arbejdsindsats	4 513	4 646	4 651	4 678	4 755
95 Vedligeholdelse, inventar	1 292	1 253	1 229	1 228	1 047
96 Afskrivning, inventar	1 662	1 509	1 500	1 499	1 256
97 Rentebelastning, inventar	338	322	330	311	286
120 Dækningsbidrag II	6 542	4 976	8 499	8 374	6 601
99 Omkostninger III	4 564	4 779	4 966	5 120	5 186
101 Skatter og afgifter	538	575	610	602	547
103 Forsikringer	261	266	271	257	254
104 Diverse omkostninger	768	824	840	823	830
106 Vedl. og afskr., bygninger	419	413	399	424	406
107 Vedl. og afskr., grundforbedringer	99	138	133	142	125
108 Rentebelastning, bygninger	698	715	798	784	817
109 Rentebelastning, jord	1 781	1 848	1 915	2 088	2 207
111 Omkostninger i alt	18 126	18 505	18 868	19 370	19 333
121 Nettooverskud	1 978	197	3 533	3 254	1 415
123 Lønningsevne	6 491	4 844	8 182	7 932	6 170
124 Lønningsevne, kr./time	178	134	232	226	177

¹⁾Høstudbyttet for sukkerroer blev i 2001 opgjort i hkg rod. Fra 2002 er udbyttet opgjort i hkg polsukker

Tabel 22 Alle bedrifter: Sædskiftegræs, 2001-2005

All holdings: Grass in rotation

	2001	2002	2003	2004	2005
1 Antal bedrifter	9 678	9 031	8 362	7 788	7 540
2 Stikprøve	653	642	603	590	638
	----- gns. pr. bedrift . average per holding -----				
4 Areal, ha	16,6	17,2	18,3	16,9	23,4
13 Høstudbytte, FE pr. ha	7 007	6 585	6 690	6 929	7 272
36 Arbejdsindsats, timer pr. ha	8,1	7,5	6,8	6,5	5,6
	----- kr. pr. ha . DKK per ha -----				
39 Landbrugsaktiver, primo	32 824	34 088	36 218	37 716	42 288
40 Lagerbeholdninger	2 018	2 227	2 309	2 407	2 894
43 Inventar	3 731	3 721	3 788	3 973	4 307
45 Bygninger	7 351	7 613	8 254	8 461	8 727
46 Jord inkl. jordbeholdninger	19 724	20 528	21 867	22 874	26 360

OMKOSTNINGER					
72 Omkostninger I	3 653	3 638	3 695	3 843	4 478
73 Udsæd	171	179	170	175	191
74 Kunstgødning	435	372	347	410	384
76 Husdyrgødning	1 388	1 361	1 331	1 390	1 652
77 Kemikalier	25	29	29	30	30
81 Energi	223	210	220	234	331
82 Maskinstation	1 196	1 252	1 360	1 357	1 568
83 Andre planteproduktionsomkostninger	134	146	146	151	206
90 Rentebelastning, beholdninger	81	89	92	96	116

92 Omkostninger II	2 290	2 206	2 152	2 153	2 141
93 Arbejdsindsats	999	953	889	853	774
95 Vedligeholdelse, inventar	498	512	494	495	537
96 Afskrivning, inventar	644	592	617	646	658
97 Rentebelastning, inventar	149	149	152	159	172

99 Omkostninger III	2 322	2 412	2 508	2 582	2 703
101 Skatter og afgifter	286	297	328	323	289
103 Forsikringer	99	99	103	104	106
104 Diverse omkostninger	204	206	212	217	229
106 Vedl. og afskr., bygninger	218	215	224	220	230
107 Vedl. og afskr., grundforbedringer	105	108	107	99	115
108 Rentebelastning, bygninger	298	306	327	339	348
109 Rentebelastning, jord	1 112	1 181	1 207	1 280	1 386

111 Omkostninger i alt	8 265	8 256	8 355	8 578	9 322
57 Tilskud i alt	159	135	98	86	-

112 Nettoomkostninger	8 106	8 121	8 257	8 492	9 322
	----- øre pr. FE . DKK 100 per feed units -----				
113 Omkostninger I	52	55	55	55	62
114 Omkostninger II	33	34	32	31	29
115 Omkostninger III	33	37	37	37	37
116 Omkostninger i alt	118	125	125	124	128
117 Tilskud	2	2	1	1	•
118 Nettoomkostninger	116	123	123	123	128

Tabel 23 Alle bedrifter: Malkekøer og opdræt. 2001-2005

All holdings: Dairy cows and breeding cattle

	2001	2002	2003	2004	2005
1 Antal bedrifter	9 083	8 125	7 473	6 437	4 806
2 Stikprøve	624	612	557	520	515
3 Dyr, antal, gns. pr. bedrift	68,1	73,0	80,1	86,5	96,9
	----- gns. pr. årsko . average per cow -----				
14 Mælkeudbytte, kg EKM pr. ko	7 405	7 672	7 955	8 109	8 329
27 Foderforbrug i alt, FE	7 943	7 959	8 001	8 132	8 343
23 Areal med grovfoder	0,68	0,66	0,67	0,69	0,61
35 Arbejdsindsats, timer	48,2	44,8	43,1	40,9	38,2
	----- kr. pr. årsko . DKK per cow -----				
39 Landbrugsaktiver, primo	60 608	61 944	59 059	69 325	64 275
PRODUKTIONSVÆRDI					
49 Produktionsværdi, i alt	21 942	22 515	22 397	22 052	21 536
53 Mælk	18 268	18 818	18 744	18 233	18 529
55 Værdi af tilvækst	1 454	1 438	1 439	1 455	1 725
56 Husdyrgødning	1 109	1 108	1 059	1 144	1 282
57 Tilskud i alt	370	414	388	368	•
60 Tilskud vedrørende grovfoder	741	737	767	852	•
OMKOSTNINGER					
72 Omkostninger I	10 786	11 029	11 096	11 393	11 492
79 Korn og kraftfoder	4 311	4 478	4 306	4 178	4 004
80 Indkøbt grovfoder	1 079	1 081	1 118	1 181	1 210
84 Dyr læge og medicin	566	592	635	667	614
86 Inseminering	293	321	344	362	354
88 Andre husdyromkostninger	648	655	684	712	809
81 Energi	275	276	288	292	331
82 Maskinstation	230	255	265	268	294
90 Rentebelastning, besætning og behold.	351	313	314	319	307
91 Omkostninger I vedr. grovfoder	3 033	3 058	3 142	3 414	3 569
119 Dækningsbidrag I	11 156	11 486	11 301	10 659	10 044
92 Omkostninger II	8 557	8 234	8 179	8 109	8 119
93 Arbejdsindsats	5 157	4 976	4 940	4 703	4 704
95 Vedligeholdelse, inventar	639	662	638	663	732
96 Afskrivning, inventar	815	789	793	892	954
97 Rentebelastning, inventar	175	181	180	197	223
98 Omkostninger II vedr. grovfoder	1 771	1 626	1 628	1 654	1 506
120 Dækningsbidrag II	2 599	3 252	3 122	2 550	1 925
99 Omkostninger III	5 137	5 250	5 209	5 716	5 405
102 Energiafgift	48	48	47	47	42
103 Forsikringer	232	234	237	239	248
104 Diverse omkostninger	377	385	397	404	445
106 Vedl. og afskr., bygninger	938	942	954	973	986
108 Rentebelastning, bygninger	1 926	2 007	1 856	2 260	2 042
110 Omkostninger III vedr. grovfoder	1 616	1 634	1 718	1 793	1 642
111 Omkostninger i alt	24 480	24 513	24 484	25 218	25 016
121 Nettooverskud	-2 538	-1 998	-2 087	-3 166	-3 480
123 Lønningsevne	3 360	3 648	3 524	2 162	1 773
124 Lønningsevne, kr./time	70	81	82	53	46

Tabel 24 Alle bedrifter: Slagtekalve. 2001-2005

All holdings: Calves for fattening

	2001	2002	2003	2004	2005
1 Antal bedrifter	8 144	7 367	6 235	5 204	4 779
2 Stikprøve	465	429	409	338	359
	----- gns. pr. bedrift . average per holding -----				
9 Producerede slagtekalve, stk.	36,6	48,0	48,8	55,8	41,9
	----- gns. pr. kalv . average per calf -----				
15 Tilvækst pr. produceret dyr, kg	339	307	303	182	194
27 Foderforbrug i alt, FE	1 680	1 674	1 704	1 457	1 371
35 Arbejdsindsats, timer	6,7	6,8	5,9	6,3	5,6
	----- kr. pr. kalv . DKK per calf -----				
LANDBRUGSAKTIVER					
39 Landbrugsaktiver, primo	11 499	11 337	11 628	12 998	12 350
40 Lagerbeholdninger	51	48	61	57	57
42 Besætning	2 547	1 980	2 131	1 946	2 000
43 Inventar	565	547	602	506	588
45 Bygninger	6 983	7 260	7 439	8 238	8 322
48 Grovfoder	1 353	1 502	1 395	2 251	1 383

PRODUKTIONSVÆRDI					
49 Produktionsværdi, i alt	4 130	4 320	4 114	4 674	3 427
55 Værdi af tilvækst	2 466	2 052	1 771	2 080	2 475
56 Husdyrgødning	201	196	199	186	181
57 Tilskud i alt	1 463	2 072	2 144	2 408	771

OMKOSTNINGER					
72 Omkostninger I	2 547	2 562	2 638	2 650	2 578
79 Korn og kraftfoder	1 877	1 874	1 891	1 879	1 880
80 Indkøbt grovfoder	169	190	216	182	179
84 Dyr læge og medicin	77	91	103	99	88
85 Diverse husdyromkostninger	68	77	84	98	94
81 Energi	44	44	41	48	51
82 Maskinstation	52	53	55	60	63
90 Rentebelastning, besætning og behold.	104	81	88	80	82
91 Omkostninger I vedr. grovfoder	156	152	160	204	141
119 Dækningsbidrag I	1 583	1 758	1 476	2 024	849

92 Omkostninger II	1 084	1 108	1 048	1 099	1 075
93 Arbejdsindsats	767	793	731	781	745
95 Vedligeholdelse, inventar	79	89	87	84	100
96 Afskrivning, inventar	96	90	107	93	113
97 Rentebelastning, inventar	23	22	24	20	24
98 Omkostninger II vedr. grovfoder	119	114	99	121	93
120 Dækningsbidrag II	499	650	428	925	- 226

99 Omkostninger III	686	689	702	793	752
100 Diverse inkl. afgifter	127	128	129	135	144
106 Vedl. og afskr., bygninger	177	166	183	173	188
108 Rentebelastning, bygninger	282	288	293	320	331
110 Omkostninger III vedr. grovfoder	100	107	97	165	89

111 Omkostninger i alt	4 317	4 359	4 388	4 542	4 405
121 Nettooverskud	-187	-39	-274	132	-978
123 Lønningsevne	635	806	500	965	-191
124 Lønningsevne, kr./time	95	119	85	153	-34

Tabel 25 Alle bedrifter: Søer og smågrise. 2001-2005

All holdings: Sows and weaners

	2001	2002	2003	2004	2005
1 Antal bedrifter	4 806	4 390	3 843	3 574	2 908
2 Stikprøve	407	388	358	383	358
	----- gns. pr. bedrift . average per holding -----				
3 Dyr, antal, årssøer	212,7	226,7	232	253,1	301
	----- gns. pr. so . average per sow -----				
11 Producerede smågrise pr. so	21,9	22,3	22,3	22,5	23
27 Foderforbrug i alt, FE	2 501	2 497	2 534	2 607	2 586
35 Arbejdsindsats, timer	11,1	10,9	10,8	10,4	10,1
	----- kr. pr. so . DKK per sow -----				
LANDBRUGSAKTIVER					
39 Landbrugsaktiver, primo	17 360	18 405	18 249	19 027	20 332
40 Lagerbeholdninger	198	202	204	199	201
42 Besætning	3 872	3 669	3 127	3 021	3 543
43 Inventar	2 700	2 942	2 941	2 907	2 993
45 Bygninger	10 591	11 592	11 977	12 900	13 595

PRODUKTIONSVÆRDI					
49 Produktionsværdi, i alt	10 166	8 117	6 840	8 031	8 403
55 Værdi af tilvækst	9 888	7 862	6 582	7 775	8 167
56 Husdyrgødning	221	208	222	228	236
57 Tilskud i alt	57	47	36	28	-

OMKOSTNINGER					
72 Omkostninger I	4 770	4 890	4 862	4 959	5 069
78 Foder	3 487	3 579	3 487	3 541	3 512
84 Dyrlæge og medicin	341	364	386	412	169
85 Diverse husdyromkostninger	431	445	490	494	773
81 Energi	246	250	261	277	332
82 Maskinstation	102	97	105	106	133
90 Rentebelastning, besætning og behold.	163	155	133	129	150
119 Dækningsbidrag I	5 396	3 227	1 978	3 072	3 334

92 Omkostninger II	2 309	2 256	2 221	2 205	2 219
93 Arbejdsindsats	1 406	1 390	1 414	1 371	1 393
95 Vedligeholdelse, inventar	262	232	206	224	230
96 Afskrivning, inventar	533	516	483	494	476
97 Rentebelastning, inventar	108	118	118	116	120
120 Dækningsbidrag II	3 087	971	- 243	867	1 115

99 Omkostninger III	1 155	1 220	1 236	1 298	1 344
102 Energiavgift	40	41	41	41	38
103 Forsikringer	72	77	78	80	79
104 Diverse omkostninger	150	158	160	164	163
106 Vedl. og afskr., bygninger	475	488	492	514	539
108 Rentebelastning, bygninger	418	456	465	499	525
111 Omkostninger i alt	8 234	8 366	8 319	8 462	8 632
121 Nettooverskud	1 932	-249	-1 479	-431	-229

123 Lønningsevne	3 339	1 138	-65	940	1 164
124 Lønningsevne, kr./time	301	104	-6	90	115

Tabel 26 Alle bedrifter: Slagtesvin. 2001-2005

All holdings: Baconers

	2001	2002	2003	2004	2005
1 Antal bedrifter	9 652	8 708	8 034	7 570	6 583
2 Stikprøve	698	685	635	669	636
	----- gns. pr. bedrift . average per holding -----				
8 Producerede slagtesvin, stk.	2 246	2 452	2 665	2 916	3 245
	----- gns. pr. slagtesvin . average per baconer -----				
27 Foderforbrug i alt, FE	209,7	207	210,9	213,2	214,4
35 Arbejdsindsats, timer	0,42	0,4	0,36	0,35	0,33
	----- kr. pr. slagtesvin . DKK per baconer -----				
LANDBRUGSAKTIVER	870,3	924,6	928,5	944,5	1017,7
39 Landbrugsaktiver, primo	870,3	924,6	928,5	944,5	1017,7
40 Lagerbeholdninger	11,8	12,4	12,5	10,9	11,6
42 Besætning	169,0	168,8	131,7	124,4	150,0
43 Inventar	95,1	100,4	100,1	96,2	98,9
45 Bygninger	594,4	642,9	684,3	712,9	757,3
	PRODUKTIONSVÆRDI				
49 Produktionsværdi, i alt	467,4	376,5	340,2	363,1	384,9
55 Værdi af tilvækst	449,2	359,4	324,5	346,6	367,7
56 Husdyrgødning	15,3	14,5	14,0	15,2	17,2
57 Tilskud i alt	2,9	2,6	1,7	1,3	-
	OMKOSTNINGER				
72 Omkostninger I	296,4	286,8	273,2	274,7	280,6
78 Foder	260,9	251,4	239,8	239,6	241,0
84 Dyr læge og medicin	4,8	4,9	4,9	5,6	3,1
85 Diverse husdyromkostninger	9,4	9,9	9,2	9,9	13,4
81 Energi	8,4	8,0	8,0	8,4	10,5
82 Maskinstation	5,7	5,4	5,5	5,8	6,1
90 Rentebelastning, besætning og behold.	7,2	7,2	5,8	5,4	6,5
119 Dækningsbidrag I	171,0	89,7	67,0	88,4	104,3
	92 Omkostninger II				
92 Omkostninger II	84,2	82,3	75,7	75,9	74,3
93 Arbejdsindsats	52,6	51,6	47,4	46,8	45,4
95 Vedligeholdelse, inventar	10,1	9,8	8,3	8,8	8,9
96 Afskrivning, inventar	17,7	16,9	16,0	16,5	16,0
97 Rentebelastning, inventar	3,8	4,0	4,0	3,8	4,0
120 Dækningsbidrag II	86,8	7,4	-8,7	12,5	30,0
	99 Omkostninger III				
99 Omkostninger III	61,4	64,5	65,5	68,7	72,5
100 Diverse inkl. afgifter	15,1	15,4	14,6	14,9	14,9
106 Vedl. og afskr., bygninger	22,8	23,8	24,6	26,4	28,3
108 Rentebelastning, bygninger	23,5	25,3	26,3	27,4	29,3
111 Omkostninger i alt	442,0	433,6	414,4	419,3	427,4
121 Nettooverskud	25,4	-57,1	-74,2	-56,2	-42,5
123 Lønningsevne	78,0	-5,7	-27,0	-9,5	2,8
124 Lønningsevne, kr./time	186	-14	-75	-27	8

Grundmateriale og beregningsmetoder

I dette afsnit er materialegrundlaget og principperne for omregning af driftsregnskaber til driftsgrensregnskaber kort beskrevet. For en mere fyldestgørende information henvises til FOI's hjemmeside: www.foi.life.ku.dk, under Statistik, Landbrugets driftsgrene.

Anvendte principper og metoder ved fremstilling af statistikken er detaljeret beskrevet i kompendiet "Grundmateriale, beregningsmetoder og fordelingsprincipper – Serie B, Økonomien i landbrugets driftsgrene, 2005". Kompendiet kan ses på FOI's hjemmeside.

Regnskabsmateriale

Ved udarbejdelsen af statistikken er der taget udgangspunkt i det regnskabsmateriale, som er anvendt ved fremstillingen af "Landbrugsstatistik, 2005, Serie A nr. 90" og "Regnskabsstatistik for økologisk jordbrug 2005, Serie G nr. 10". Serie B bygger dog kun på regnskaber fra **heltidsbedrifter**, dvs. bedrifter, hvor den årlige standardarbejdsindsats udgør mindst 1.665 timer (svarende til 1 årsværk). Alle regnskaberne er kalenderårsregnskaber.

Stikprøven for serie B 2005 er på 1.420 bedrifter, som repræsenterer en population på 16.575 bedrifter, mod 1.447 bedrifter for 2004, som repræsenterede en population på 18.375 bedrifter.

Stikprøven for de økologiske heltidsbedrifter udgør 189 bedrifter, som repræsenterer en population på 803 bedrifter, mod 181 bedrifter for 2004, som repræsenterede en population på 805 bedrifter. Ved udvælgelsen af stikprøven er en omlagt økologisk bedrift defineret som en bedrift, der har været omlagt i hele regnskabsåret og hvor hele årets produktion er markedsført til økologiske priser.

Vejningen af materialet er foretaget vha. samme vægte, som anvendes i Serie A nr. 90 og Serie G nr. 10. Der henvises til disse publikationer for en nærmere belysning af udvælgelsesproceduren og materialets repræsentativitet.

Beregning af driftsgrensdata

Ved omregning af det enkelte driftsregnskab til *driftsgrensregnskab* er indsatsfaktorer samt bruttoudbytte og driftsomkostninger fordelt på driftsgrene, dels på grundlag af særskilt udarbejdede nøgletal, dels i henhold til de indberettede regnskabs oplysninger om afgrødearealer og husdyrhold. Omregningen indebærer en beregning af den interne omsætning af grovfoder, biprodukter, husdyr og husdyrgødning, således at driftsgrensregnskaberne udtrykker de enkelte driftsgrenes samlede økonomi. Dette medfører anvendelse af nye variable i forhold til de direkte indberettede variable, og grundlaget for den interne omsætning og de dertil knyttede variable er nærmere beskrevet i kompendiet. Definitionen af de øvrige variable er identisk med de definitioner, som er beskrevet i Serie A nr. 90 og Serie G nr. 10.

Sigtet med beregningerne er at kunne opstille resultater for alle driftsgrene efter nedenstående skitse. Det skal for 2005 særligt bemærkes, at de afkoblede tilskud ikke indgår i nedenstående beregning for de enkelte driftsgrene. Dette skyldes, at de afkoblede tilskud gives uafhængigt af, hvilke specifikke driftsgrene der indgår i bedriftens produktion.

Produktionsoplysninger

Faktorindsats

	Produktionsværdi inkl. direkte tilskud	(Koblede tilskud)
-	<u>Omkostninger I</u>	(Variable omkostninger)
=	Dækningsbidrag I	
-	<u>Omkostninger II</u>	(Delvis variable omkostninger)
=	Dækningsbidrag II	
-	<u>Omkostninger III</u>	(Faste omkostninger)
=	Nettooverskud	
+	<u>Arbejdsindsats</u>	(Værdi af egen og lønnet arbejdskraft)
=	Lønningsevne	

Dog gælder denne opstilling ikke fuldt ud for grovfoderproduktion, hvor hovedsigtet er at vise de medgåede omkostninger.

Omkostninger samt den øvrige indsats grovfoderproduktion er medregnet under de

driftsgrene, hvor grovfoderet anvendes, dvs. primært i kvægsektoren. I beregningen af lønningsevnen for husdyrdriftsgrenene indgår følgelig også arbejdsindsatsen og omkostningerne ved grovfoderproduktion.

Til beregning af driftsgrensstatistikken er anvendt nøgletal. Nøgletallene er i betydeligt omfang tilvejebragt ved regressionsanalyser på det indberettede regnskabsmateriale. Ved fordelingerne er der endvidere benyttet normal og statistik fra landboorganisationerne.

Generelt er der lagt mindre vægt på regressionsanalyserne for de økologiske bedrifter end ved analyserne for de konventionelle bedrifter. Dette skyldes primært, at stikprøven er væsentlig mindre og analyserne derfor mere usikre.

Økologiske bedrifter – sammenligningsgrupper og grupperinger

Tabellerne vedrørende økologisk produktion indeholder også resultater fra tilsvarende konventionelle bedrifter. De konventionelle bedrifter i sammenligningsgrupperne er udvalgt med henblik på optimal mulighed for sammenligning med de omlagte økologiske bedrifter. Hovedkriteriet har været at vise resultater for samme enhedsstørrelser for de respektive driftsgrene. Endvidere er der kun udvalgt bedrifter, hvor brugeralderen er under 55 år, hvilket medfører en gennemsnitsalder, som ligger tæt på gennemsnitsalderen for økologerne. Grunden til den selektive udvælgelse er, at det fra tidligere analyser vides, at fx arbejds effektivitet varierer med driftsgrenens størrelse og brugerens alder.

Der vises ikke særskilte resultater for bedrifter under omlægning til økologisk drift. Disse bedrifter indgår dog sammen med de konventionelle og omlagte bedrifter i tabellerne 19 – 26 for alle bedrifter.

Ordforklaring	Table translations
<p>Læsevejledning: (A1) henviser til Serie A nr. 90 og variabelnummer 1. (55) henviser til Serie Bs variabelnummer 55.</p>	<p>References: (A1) refers to the Series A no. 88 variable 1. (55) refers to the present publication, variable 55.</p>
<p>1 Antal bedrifter. (A1) Det opregnede antal bedrifter med den pågældende driftsgren.</p>	<p>Number of holdings. (A1) The total count of holdings with the relevant line of production.</p>
<p>2 Stikprøve. (A2) Antal regnskaber anvendt i statistikken med den pågældende driftsgren.</p>	<p>Sample. (A2) The number of accounts used in the statistics for the relevant line of production.</p>
<p>3 Dyr, antal. Produktionsstørrelsen på bedrifter med den pågældende husdyrproduktion.</p>	<p>Number of animals. Animal population on holdings with the relevant line of production.</p>
<p>4 Areal, ha. Produktionsstørrelsen på bedrifter med den pågældende planteproduktion.</p>	<p>Area in ha. Production area on holdings with the relevant line of production.</p>
<p>DYR 5 Køer, stk. Gennemsnitligt antal årskøer pr. bedrift.</p>	<p>ANIMALS Number of cows. Average number of cows per year per holding.</p>
<p>6 Søer, stk. Gennemsnitligt antal søer pr. bedrift.</p>	<p>Number of sows. Average number of sows per year per holding.</p>
<p>7 Ung kreaturer, stk. Gennemsnitligt antal ungkreaturer pr. bedrift.</p>	<p>Young bovines. Average number of young bovines per year per holding.</p>
<p>8 Producerede slagtesvin, stk. Gennemsnitligt antal producerede slagtesvin pr. bedrift.</p>	<p>Number of slaughter pigs produced. Average number of slaughter pigs produced per holding.</p>
<p>9 Producerede slagtekalve, stk. Gennemsnitligt antal producerede slagtekalve pr. bedrift.</p>	<p>Number of slaughter calves produced. Average number of slaughter calves produced per holding.</p>
<p>10 Årsopdræt pr. ko. Gennemsnitligt antal opdræt pr. ko pr. bedrift.</p>	<p>Annual rearing calves per cow. Average number of rearing cattle produced per cow/holding.</p>
<p>11 Producerede smågrise pr. so. Antal producerede smågrise pr. so, opgjort ved 28 kg.</p>	<p>Annual piglet production per sow. Number of piglets produced per sow, counted at 28 kilos.</p>
<p>UDBYTTE OG PRISER</p>	<p>YIELDS AND PRICES</p>
<p>12 Høstudbytte, hkg pr. ha. Mængdeudbytte af korn, kartofler m.v. i salgsafgrøder.</p>	<p>Crop yield, hkg per ha. Yield from grains, potatoes, etc. measured in sales crops.</p>
<p>13 Høstudbytte, FE pr. ha. Udbytte i foderenheder (FE) i grovfoderafgrøder beregnet ved hjælp af amtsvise udbytteoplysninger.</p>	<p>Crop yield, feed units (FU) per ha. Roughage feed unit (FU) yields per ha, calculated from yield reports at county level.</p>

14	Mælkeudbytte, kg EKM pr. ko. Energikorrigeret mælkeudbytte, dvs. omregnet til et "standardmælkeudbytte" ved hjælp af fedt- og proteinprocent.	Standard milk yield, kg per cow. Milk yields, recalculated to an average fat/protein content.
15	Tilvækst, pr. produceret dyr, kg. Produktion af slagtekalve udtrykt i kilo levende vægt.	Yield in kg per animal produced. Production of slaughter calves expressed in kilos of living weight yield.
16	Produktpris, kr. pr. hkg. Der indgår fast vurderings pris på internt omsat korn m.v.	Product price, DKK per hkg. Including fixed estimated prices for in-holding turnover on cereals etc.
17	Mælkepris, kr. pr. kg. EKM.	Milk price, DKK per kilo, standard fat/protein.
	AREALANVENDELSE	LAND USE
18	Vårbyg. Ha dyrket med vårbyg	Spring barley. Hectares of spring barley.
19	Vinterbyg. Ha dyrket med vinterbyg.	Winter barley. Hectares of winter barley.
20	Hvede. Ha dyrket med hvede.	Wheat. Hectares of wheat.
21	Rug. Ha dyrket med rug.	Rye. Hectares of rye.
22	Havre og andet korn. Ha dyrket med andet korn.	Oats and other cereals. Hectares of other cereals.
23	Areal med grovfoder. Ha dyrket med grovfoder til eget brug på bedriften (24+25+26).	Roughage, hectares. Acreage of roughage for in-holding consumption (24+25+26).
24	Fodderroer. Ha dyrket med fodderroer.	Fodder beets. Hectares of fodder beets.
25	Græs. Ha dyrket med græs.	Grass. Hectares of grassland.
26	Majs og helsæd. Ha dyrket med majs og helsæd, herunder ærtehelsæd.	Corn and total crops. Hectares of corn and total crops, including pulses.
	FODERFORBRUG	FODDER CONSUMPTION
27	Foderforbrug, FE. Foderenheder (FE) pr. produktionsenhed (28+...+34).	Fodder consumption, FU. Feed units (FU) per production unit (28+ ... +34).
28	Korn og kraftfoder. Købt korn og kraftfoder samt hjemmeavlet korn. Omregnet til FE ud fra priser og standardfoderforbrug.	Cereals and concentrates. Purchased cereals and concentrates, as well as in-holding produce. Re-calculated as FU based on prices and standard feed requirements.
29	Melasse, mask, roepiller m.v. Køb omregnet til FE.	Molasses, draff, beet concentrates, etc. Purchases re-calculated to FU.
30	Indkøbt grovfoder. Købte fodderroer og græs/grønfoder. Omregnet til FE.	Purchased roughage. Fodder beet and grass/green fodder purchases. Expressed as FU.
31	Halm og andre biprodukter. Internt anvendt handelsroetop og frøgræs-halm, samt købt og internt anvendt halm. Omregnet til FE.	Straw and other by-produce. In-holding consumption of beet leaves, grass seed hay, and straw. Expressed as FU.

32	Hjemmeavlede roer inkl. top. Det beregnede høstudbytte fratrukket salg. Omregnet til FE.	In-holding beets, foliage included. The calculated total yield, minus sales. Expressed as FU.
33	Hjemmeavlet græs. Det beregnede høstudbytte fratrukket salg. Omregnet til FE.	In-holding grass. The calculated total yield, minus sales. Expressed as FU.
34	Hjemmeavlet majs og helsæd. Det beregnede høstudbytte fratrukket salg. Omregnet til FE.	In-holding corn and silage cereals. The calculated total yield, minus sales. Expressed as FU.
ARBEJDSTIMER		LABOUR INPUT
35	Arbejdsindsats, timer. Det anvendte antal arbejdstimer (37+38).	Labour input, hours. The total number of working hours (37 + 38).
36	Arbejdsindsats, timer pr. ha. Det anvendte antal arbejdstimer pr. ha.	Labour input, hours/ha. The number of working hours per hectare.
37	Staldtimer. Arbejdstimer anvendt direkte i husdyrholdet.	Stable hours. Working hours spent in direct contact with head.
38	Grovfodertimer. Arbejdstimer anvendt på grovfoder, beregnet pr. produktionsenhed for dyr, der får grovfoder.	Roughage hours. Work hours spent producing roughage, calculated per production unit for roughage-dependent head.
LANDBRUGSAKTIVER		AGRICULTURAL ASSETS
39	Landbrugsaktiver, primo. (A32) Værdi af samlet kapitalindsats primo (40+...+48).	Agricultural assets, primo. (A32) The value of total holding capital assets primo (40+...+48).
40	Lagerbeholdninger. Beholdninger primo af såvel høstede afgrøder som beholdninger af kunstgødning, foder og andre hjælpestoffer.	Stocks. Primo stocks of crops, fertilizers, feed stock, and other production assets.
41	Beholdning af pelsdyrskind primo.	Pelt stock. Primo stocks of pelts.
42	Besætning. (A34) Husdyr primo.	Livestock. (A34) Primo head population.
43	Inventar. (A35) Inventar primo.	Equipment. (A35) Primo value of equipment.
44	Mælkekvote. Værdi primo af bedriftens mælkekvote.	Milk quota. Primo value of the holding milk quota.
45	Bygninger. Bedriftens forskelsværdi primo. Anvendes som udtryk for bygningsværdien for landbrugsbygninger.	Buildings. The production building value primo.
46	Jord inkl. jordbeholdninger. Værdien primo af jord (47) og udsæd, gødning m.v. i jorden primo.	Land, including stocks in ground. Primo value of land (47) and seed, fertilizer etc.
47	Jord. Grundværdien primo, den offentlige vurdering.	Land. Primo property value, public taxation value.
48	Grovfoder. Værdien af landbrugsaktiver brugt ved egen produktion af grovfoder, beregnet pr. produktionsenhed for dyr, der får grovfoder.	Roughage. Value of assets spent producing roughage, calculated per production unit for roughage-dependent head.

PRODUKTIONSVÆRDI

- 49 **Produktionsværdi.** Produktionens samlede værdi inkl. intern omsætning og tilskud (51+...+57).
- 50 **Produktværdi.** Værdi af produktion ekskl. tilskud (51+...+56).
- 51 **Hovedprodukt, planteproduktion.** Værdi af solgt og internt anvendt hovedprodukt, fx korn, ærter eller kartofler.
- 52 **Biprodukt, planteproduktion.** Værdi af solgt og internt anvendt biprodukt, fx halm, frøgræs eller sukkerroetop.
- 53 **Mælk.** Salg af mælk.
- 54 **Æg.** Salg af æg.
- 55 **Værdi af tilvækst.** Salg af husdyr samt værdi af besætningsforskydninger, intern omsætning og anvendelse i husholdningen.
- 56 **Husdyrgødning.** Værdi af internt anvendt husdyrgødning fastsat ud fra købspris på næringsstofferne som i kunstgødning.
- 57 **Tilskud i alt. (A57)** Sum af tilskud til driftsgrenen (58+59+60).
- 58 **Specifikke tilskud.** Tilskud, som direkte kan henføres til en bestemt driftsgren, fx tilskud til proteinafgøder eller handypræmie.

TILVÆKST

- 61 **Salg af køer.** Værdi og antal køer, der er solgt eller døde, udregnet pr. ko.
- 62 **Salg af kvier.** Værdi og antal kvier, der er solgt eller døde, udregnet pr. kvie.
- 63 **Salg af kalve.** Værdi og antal kalve, der er solgt eller døde, udregnet pr. kalv.
- 64 **Salg og intern overførsel af spædkalve.** Værdi og antal spædkalve, der er solgt eller døde, udregnet pr. spædkalv. Ved intern overførsel er der udregnet en intern pris.
- 65 **Intern overførsel af spædkalve.** Værdi og antal spædkalve, der er internt overført. Intern pris er udregnet.
- 66 **Intern overførsel af kælvkvier.** Værdi og antal kvier, der er internt overført. Intern pris er udregnet.
- 67 **Køb af køer og kælvkvier.** Værdi og antal af eksternt køb.

PRODUCTION VALUE

- Production value.** The total production value, including in-holding turnover and subsidies. (51+ ...+57).
- Product value.** Production value minus subsidies (51+ ... +56).
- Main crop, plant production.** Value of sold or in-holding consumed main crop such as cereals, peas, or potatoes.
- By-product, plant production.** Value of sold or in-holding consumed by-product such as straw, seed grass, or beet foliage.
- Milk.** Milk sales
- Eggs.** Egg sales.
- Value of gain.** Head sales, the value of head changes, in-holding turnover, and in-house consumption.
- Manure.** Value of in-holding use of manure, assessed on purchase value of equivalent amounts of fertilizer.
- Subsidies, total (A57)** Sum of subsidies for the specific line of production (58+59+60).
- Subsidies, specific.** Subsidies for one specific production (e.g. subsidies for protein crops or male calves).

VALUE GAIN, LIVESTOCK

- Sales, cows.** Value and number of cows sold or dead, calculated per cow.
- Sales, heifers in-calf.** Value and number of heifers sold or dead, calculated per heifer.
- Sales, calves.** Value and number of calves sold or dead, calculated per calf.
- Sales and in-holding transfer, suckling calves.** Value and number of calves sold or dead, calculated per calf. In-holding transfers calculated by special price.
- In-holding transfer, suckling calves.** Value and number of suckling calves transferred in-holding. Internal price calculated.
- In-holding transfer, heifers-in-calf.** Value and number of heifers transferred in-holding. Internal price calculated.
- Purchase of cows and in-calf heifers.** Value and number of external purchases.

68	Køb af kalve og kvier. Værdi og antal af eksternt køb.	Purchase of calves and heifers. Value and number of external purchases
69	Køb af kalve. Værdi og antal af eksternt køb.	Purchase of calves. Value and number of external purchases
70	Statusforskydning. Ændring af besætning fra primo til ultimo i værdi og antal.	Head changes. Changes in value and number from primo to ultimo.
71	Konjunkturandel af statusforskydning. Andel af værdiændring som skyldes statuspriser.	Price-related livestock value changes. The part of (70) which is due to price changes.
	OMKOSTNINGER	COSTS
72	Omkostninger I. (Variable omkostninger) (73+...+77)+(79+...+84)+(86+...91).	Costs I. (Variable costs) (73+...+77)+(79+...+84)+(86+...91).
73	Udsæd. (A62) Købt samt internt anvendt udsæd.	Seed. (A62) Purchased and in-holding produced seed.
74	Kunstgødning. Købt kunstgødning.	Fertilizer. Purchased fertilizer.
75	Økologiske gødningsstoffer indkøbt. Købt godkendt gødning til økologisk produktion.	Organic fertilizer purchases. Fertilizers approved for organic production.
76	Husdyrgødning. Værdien af husdyrgødning fra egne husdyr samt indkøbt.	Manure. Value of manure, both purchased and produced.
77	Kemikalier. (A65) Pesticider m.v. inkl. afgifter.	Pesticides etc. (A65) Pesticides including taxes.
78	Foder. (79+80).	Feed. (79+80).
79	Korn og kraftfoder. Købt korn og kraftfoder samt hjemmeavlet korn.	Cereals and concentrates. Purchased and produced cereals and concentrates.
80	Indkøbt grovfoder. Melasse, foderroer, grønfoder samt internt anvendte biprodukter.	Purchased roughage. Molasses, fodder beets, green feeds, and in-holding by-products.
81	Energi. (A67) Brændstof samt el og anden energi.	Energy. (A67) Gasoline, electricity, fuel oil, and other energy.
82	Maskinstation. (A74) Mejetærskning, presning, gødningskørsel m.v.	Contract operations. (A74) Combine harvesting, straw baling, manure and fertilizing etc.
83	Andre planteproduktionsomkostninger. Dækker bl.a. tørring, lagerleje, plastic m.v. samt vand og grøngødning i de økologiske bedrifter, såfremt det er oplyst.	Other plant production costs. Drying, storage rental, plastic, etc. as well as water and green manure for organic holdings if stated.
84	Dyrlæge og medicin. (A76).	Veterinary services and pharmaceutical costs. (A76).
85	Diverse husdyromkostninger. (86+87+88).	Other livestock costs. (86+87+88).
86	Inseminering.	Insemination.
87	Kontrolomkostninger. Indgår fra 2004 i øvrige husdyromkostninger (88).	Control costs. As from 2004 these costs have been included in (88)

88	Øvrige husdyromkostninger. Omfatter bl.a. klovbeskæring, strøelse, kontrolomkostninger og vand.	Other livestock costs. Claw cutting, bedding straw, water, control costs etc.
89	Rentebelastning, beholdninger. 4 pct. af aktivværdien. (0,04 * Lagerbeholdninger, primo(41)).	Calculated interest, stocks. 4 per cent of asset value (0,04*primo stocks (41)).
90	Rentebelastning, besætning og beholdninger. 4 pct. af aktivværdien. (0,04 * (Lagerbeholdninger (40) + Besætning (42))).	Calculated interest, livestock and stocks. 4 per cent of asset value. (0.04*(stocks (40)+livestock(42))).
91	Omkostninger I vedr. grovfoder. Variable omkostninger overført til relevante husdyrgrene.	Costs I, regarding roughage. Variable costs, transferred to specific livestock production.
92	Omkostninger II. (Delvis variable omkostninger). (93+95+96+97+98).	Costs II. (Partly variable costs). (93+95+96+97+98).
93	Arbejdsindsats. (A27) Værdi af egen og lønnet arbejdskraft. Egen arbejdskraft aflønnes til 144 kr. pr. time i 2005.	Labour costs. (A27) Total labour input, both paid and unpaid. Unpaid labour input value in 2003 is DKK 136/hour.
94	Inventar. Samlede omkostninger knyttet til inventar (95+96).	Equipment. Total equipment costs (95+96).
95	Vedligeholdelse, inventar. (A72).	Maintenance, equipment. (A72).
96	Afskrivning, inventar. (A83).	Depreciation, equipment. (A83).
97	Rentebelastning, inventar. 4 pct. af aktivværdien.	Calculated interest, equipment. 4 per cent of asset value.
98	Omkostninger II vedr. grovfoder. Overførte grovfoderomkostninger II.	Costs II, regarding roughage. Transferred roughage costs II.
99	Omkostninger III. (Faste omkostninger). (100+106+...+110).	Costs III. (Fixed costs). (100+106+...+110).
100	Diverse inkl. afgifter. (101+102+103+104).	Miscellaneous costs including taxes. (101+102+103+104).
101	Skatter og afgifter.	Taxes in general.
102	Energiafgift. (A68) Ikke refunderet CO2-afgift.	Energy tax. (A68) Includes non-refundable CO ₂ tax.
103	Forsikringer. (A78).	Insurance. (A78).
104	Diverse omkostninger. (A79) Bilomkostninger, regnskabsføring m.v.	Miscellaneous costs. (A79) Business share of private car, bookkeeping, etc.
105	Bygninger. Samlede omkostninger til driftsbygninger (106+108).	Buildings. Total costs of production buildings (106+108).
106	Vedligeholdelse og afskrivninger, bygninger.	Maintenance and depreciation, buildings.
107	Vedligeholdelse og afskrivninger, grundforbedringer.	Maintenance and depreciation, land improvements.

108	Rentebelastning, bygninger. Beregnet som 4 pct. af aktivværdien; ved bedrifter med malkekøer tillige rentebelastning af mælkekvote.	Calculated interest, buildings. Calculated as 4 per cent of asset value. For holdings with dairy cows, this includes value of milk quota.
109	Rentebelastning, jord. Beregnet som 4 pct. af aktivværdien af jord og jordbeholdninger plus forpagtningsafgiften.	Calculated interest, land. Calculated as 4 per cent of asset value plus tenancy payment.
110	Omkostninger III vedr. grovfoder. Overførte grovfoderomkostninger III.	Costs III, regarding roughage. Transferred roughage costs III.
111	Omkostninger i alt. Samlede omkostninger (72+92+99).	Total costs. (72+92+99).
112	Nettoomkostninger. Omkostninger i alt (111) fratrukket tilskud i alt (57).	Net costs. Total costs (111) minus subsidies (57).
	GROVFODEROMKOSTNINGER PR. FE	ROUGHAGE COSTS PER FU
113	Omkostninger I. Grovfoderomkostninger I beregnet som øre pr. foderenhed.	Costs I. Roughage costs I, calculated as DKK per 100 FU.
114	Omkostninger II. Grovfoderomkostninger II beregnet som øre pr. foderenhed.	Costs II. Roughage costs II, calculated as DKK per 100 FU.
115	Omkostninger III. Grovfoderomkostninger III beregnet som øre pr. foderenhed.	Costs III. Roughage costs III, calculated as DKK per 100 FU.
116	Omkostninger i alt. Grovfoderomkostninger i alt beregnet som øre pr. foderenhed.	Total costs. Total roughage costs, calculated as DKK per 100 FU.
	OVERSKUDSBEGREBER	PROFIT CONCEPTS
119	Dækningsbidrag I. Produktionsværdi (49) minus Omkostninger I (72).	Contribution margin I. Production value (49) minus Costs I (72).
120	Dækningsbidrag II. Produktionsværdi (49) fratrukket Omkostninger I (72) og Omkostninger II (92).	Contribution margin II. Production value (49) minus Costs I (72) and Costs II (92).
121	Nettooverskud. Produktionsværdi (49) – Omkostninger i alt (111).	Total profit. Production value (49) minus Total Costs (111).
122	Nettoudbytte. Nettooverskud (121) + (Landbrugsaktiver (39)*0,04).	Net output. Operating profit (121) + (Agricultural assets (39)*0,04).
123	Lønningsevne. Nettooverskud (121) + Arbejdsindsats (93). Ved kvæg indgår også arbejdsindsats fra overførte grovfoderomkostninger II.	Labour income. Operating profit (121) + Labour costs (93). For cattle labour costs from transferred roughage costs II are also included.
124	Lønningsevne, kr. pr. time. Beregnet pr. arbejdstime på driftsgrenen.	Labour income, DKK per hour. Calculated per labour input hour for the specific production line.
125	Forrentningsprocent. Beregnet aflønning af landbrugsaktiverne. (Nettooverskud (121)/Landbrugsaktiver (39))*100.	Rate of return. Calculated rate of return for agricultural assets ((Operating profit (121)/Agricultural assets (39))*100).

DEFINITION PÅ UDVALGTE BEGREBER:

Årsko. En ko der har stået i bedriften i 365 foderdage.

Årsso. En so der har stået i bedriften i 365 foderdage.

Producerede slagtekalve. Summen af antal solgte + antal døde + antal til naturalier + halvdelen af besætningsforskydningen.

Producerede slagtesvin. Summen af antal solgte + antal døde + antal til naturalier + antal overført til soholdet + halvdelen af besætningsforskydningen.

Høns. Resultaterne i denne statistik er baseret på bedrifter med mindst 500 årstdyr. Enheden for høns er 100 årstdyr. I høns indgår også hønniker.

Slagtekyllinger. Resultaterne i denne statistik er baseret på bedrifter med mindst 5000 producerede kyllinger. Enheden for kyllinger er 1000 producerede kyllinger.

Mink. Enheden for mink er pr. årstæve.

Omlagt økologisk bedrift. En bedrift, der har været omlagt i hele regnskabsåret, og hvor hele årets produktion er markedsført til økologiske priser.

SELECTED DEFINITIONS:

Annual cow. A cow present on the holding for 365 feed days.

Annual sow. A sow present on the holding for 365 feed days

Slaughter calves produced. The sum of sold + dead + consumed animals + half the live-stock value changes.

Slaughter pigs produced. The sum of sold + dead + consumed + transferred animals + half the livestock value changes.

Hens. The results in this statistic are based on holdings with minimum 500 annual animals. The unit for hens is 100 annual animals. Young hens are included.

Broilers. The results in this statistic are based on holdings with minimum 5000 produced chickens. The unit for chickens is 1000 produced chickens.

Mink. The unit for mink is per annual breeder female.

Steady state holding. A holding, which has been organic in the whole accounting year and where the entire annual output is marketed at organic prices.

English abstract:

Economics of Agricultural Enterprises 2005

Compared to 2004, labour income per hour on conventional holdings decreased significantly for cereals, peas, rape, and seeds. This development was due to changes in the common agricultural policy (CAP) of EU resulting in significant decoupling of the payments. Other cash crops also showed lower labour income per hour. For milk production labour income per hour showed a minor increase.

On steady state organic holdings cereals also showed significantly lower labour income per hour than in the previous year due to the decoupling of payments in the CAP.

Labour income per hour for organic milk producers was lower than in the previous year whereas the situation for conventional milk producers remained unchanged. For both types of dairy production, economic results increased with increasing farm size.

Conventional holdings

Cash crops

Labour income per hour for production of cereals as a whole was significantly poorer in 2005 compared to 2004 and dropped to a negative of DKK -292, cf. Table 1.2. This substantial drop in labour income per hour can be explained by the decoupling of payments in the CAP. An increase in Contribution Margin I also contributed to the poorer result.

All types of cereals performed poorer than the year before due to the changes in the CAP, and all showed a negative labour income which in 2005 was also the case for rape, peas and seeds, cf. Figure 1 and Table 2.

Sugar beet once again had a considerably higher labour income per hour than cereals, cf. Figure 1 and Table 4, although the result did not match that of the previous year. For sugar beet, labour income dropped to DKK 181 in 2005 compared to 226 in 2004.

Costs of production for potatoes and sugar beet were more than twice as high as for cereals, peas and rape cf. Tables I and II, primarily due to higher variable costs. Among these crops sugar beet was now the only one with a positive Total Profit.

The Production Value of spring barley is normally higher on clay soils than on other types of soil which was also the case in 2005. Due to higher fixed costs, Labour Income per hour nevertheless ended up more or less equalling that of the other types of soil.

Roughage

As in the previous year maize and temporary grass had the lowest Net Costs per feed unit, respectively DKK 1.55 and DKK 1.25. Silage cereals had the highest Net Costs of DKK 2.32 per feed unit, cf. Table III. Yield of silage cereals, however, does not include follow-up crops and hence the price per feed unit may decrease depending on the use of the field after harvest.

As a result of the decoupling of payments from the CAP, only the costs of production will determine the price per feed unit, which in the coming years can be expected to influence the farmers' choice of roughage crops.

Cattle

Labour Income from dairy cows was DKK 113 per hour, cf. Figure 3, which was DKK 7 higher than the year before. Labour Income of suckler cows and rearing cattle showed negative labour income per hour of DKK -169 and DKK -325 respectively. Compared to 2004 this was a significant drop for suckler cows of DKK 141 which was primarily due to the decoupling of subsidies for suckler cows. The labour income from bulls for fattening fell from DKK 153 to DKK -29 per hour primarily due to lower subsidies.

In large herds of dairy cows, fewer hours were used per cow than among smaller size groups, cf. Table IV, which is due to economies of scale.

Costs are generally highest in small herds cf. Tables 7.1 and 7.2. This was the main reason why Labour Income per hour was higher in large herds than in small. However, variability can be high also within size groups.

Pigs

In 2005 economic results for both sows with piglets and baconers improved as Labour Income per hour rose from DKK 91 to 115 and from DKK -27 to 6 respectively, cf. Table 9. For sows with piglets the positive development can be explained mainly by lower costs whereas for baconers higher production value was the main factor.

The Production Value of sows and piglets was higher in large herds than in small because more piglets per sow were produced in the large herds. Total Profit improved in 2005 but was nevertheless still negative as an average of all size groups.

For herds with baconers Total Profit was positive for the two largest size groups. Production Value only showed minor differences among the size groups, but costs decreased with increasing size of the herds, cf. Table VI.

The number of herds again in 2005 decreased for both sows with piglets and baconers while the average size of the herds was increasing. The number of sows increased from 255 to 303 per herd, while the number of baconers produced per herd rose from 2,948 to 3,262.

Poultry and mink

Labour Income increased for both laying hens and broilers, cf. Figure 4. However, the relatively small sample of holdings and differences between types of production leave no room for further statistical analysis.

Labour Income from mink rose from DKK 204 per hour in 2004 to DKK 331 in 2005. The improved economic result was caused by higher fur prices.

Returns from the main enterprises

In order to throw light on the relative shares of production values and resources, contributions from main enterprises are shown in Tables 10 to 14. The situation for an average conventional holding, and for subgroups, is shown.

The average Gross Margin I per holding amounted to DKK 1,202,000 which was DKK 124,000 lower than in 2004, cf. Table 10. This can be explained by the decoupled payments in the CAP and an increase in Costs I. The structural development continued and the average holding reached a total of 115 hectares in 2005 compared to 111 hectares in 2004.

Steady state organic holdings

Results from steady state organic holdings and for comparable groups of conventional holdings are shown in Tables 15.1-18.2. Criteria for comparable groups are that age of holder and size of enterprise are similar to those of the organic holdings, so that differences in economic results can be attributed to whether the holding is organic or conventional.

Cereals

Looking at the production of organic cereals it can be seen that Production Value fell from 2004 to 2005. This was mainly due to the decoupling of payments in the CAP but also lower prices and yields contributed as negative factors. Labour Income per hour dropped from DKK 12 to -250. Had the CAP not been changed, Labour Income per hour would have been DKK -13.

The yield of cereals of organic holdings was 38.4 quintals per hectare in 2005, which was lower than in 2004, and 20.5 quintals less than in conventional production, cf. Table 15.1. Higher product prices for organic cereals to some extent compensated for the lower yield, and when costs are deducted, Total Profit and Labour Income per hour were actually in favour of organic production, cf. Table 15.2.

The difference between organic and conventional production was particularly clear for variable costs. Conventional holdings used almost half of their variable costs of

DKK 3,705 per hectare for fertilisers and chemicals and almost a quarter for contract operations, cf. Figure 6 and Table 15.2. Organic holdings, with variable costs of DKK 2,619, spent more on contract operations and seed than conventional holdings, but only 15 % on organic fertilisers.

Roughage

A comparison of the roughage area available per cow on organic and conventional holdings revealed one significant difference. On organic holdings the area of grass constituted 0.67 hectare per cow. This was twice as much as on conventional holdings where the equivalent area added up to 0.33 hectare, cf. Table 18.1. Maize and silage cereal areas showed almost no differences; 0.34 hectare per cow on organic holdings and 0.35 on conventional.

Net Costs for temporary grass and silage cereals were 18 and 21 % higher per feed unit on organic holdings compared to conventional holdings.

Milk production

The number of organic dairy farms decreased for the fourth consecutive year. However, the decrease was smaller than during the previous years leading to a total number of 515 holdings, cf. Table 18.1. The number of cows increased by almost 12 % and reached 102 cows per holding.

Due to the decoupling of payments in the CAP and higher costs, Labour Income per hour fell by DKK 44 and thereby amounted to DKK 48 in 2005. The situation would have been different had the CAP not been changed since a lower Labour Input would have compensated for the higher costs. Labour Income per hour would thus have remained at the same level as in 2004.

Economies of scale was significant on the organic holdings, cf. Table 18.2. In the group with a minimum of 80 cows per holding, Labour Income reached DKK 56 per hour compared to DKK 17 per hour for holdings with less than 80 cows. This was mainly due to lower costs per cow, although higher production value also contributed to this result.

Summary tables – all full-time holdings

In Tables 19 to 26, results for all full-time holdings (conventional and organic) for major enterprises are shown for the years 2001-2005. On the homepage of FOI (www.foi.life.ku.dk), results from 1991-2005 can be found for several enterprises.

The average size of production unit was rising for most enterprises, cf. Figure 7. The structural development has been particularly significant in pig and dairy production with a steady increase in the number of livestock per holding.

The changes of payments and subsidies in the CAP has significantly influenced Labour Income in 2005, in particular for crops and calves for fattening, cf. Tables 19 to 26.

Milk production showed a slightly decreasing Labour Income while that of pig production was increasing.