

Fødevareøkonomisk Institut

Serie F nr. 7

Fiskeri- regnskabsstatistik 2001

Account Statistics for Fishery

2001

København 2002

**Signatur-
forklaring**

- Nul eller mindre end $\frac{1}{2}$ af den anvendte enhed
- Tal kan efter sagens natur ikke forekomme
- .. Oplysning for usikker, giver ingen mening eller udeladt af diskretionshensyn
- ... Oplysning foreligger ikke
- Vandret eller lodret streg markerer databrud i en tidsserie. Oplysningerne fra før og efter databruddet er ikke fuldt sammenlignelige
Som følge af afrunding kan summen af tallene i tabellerne afvige fra totalen

Symbols

- Nil or less than half the final digit shown
- Not applicable
- .. Available information not conclusive or not disclosable
- ... Data not available
- Horizontal or vertical line indicates break in series, which means that data before and after break in series are not fully comparable
Due to rounding, the figures given for individual items do not necessarily add up the corresponding totals shown.

Indholdsfortegnelse:

Forord	4
Fiskeriets driftsresultat 2001.....	5
Bruttoudbytte.....	6
Arbejds- og kapitalindsats.....	8
Driftsomkostninger	9
Ny gruppering i statistikken	10
Små og mindre fartøjer.....	12
Mellemstore fartøjer.....	14
Store fartøjer.....	15
Specialfiskerier.....	17
Renter, investering og kapital 2001	18
Renter	18
Investering og kapital.....	19
Aktiver og passiver	19
Regioner 2001.....	21
Vest- og Nordjylland.....	21
Øvrige Jylland og øerne	21
Fiskerfamiliens økonomi 2001	23
Forbrug og opsparing	23
Private aktiver og passiver	23
Tabelfortegnelse	25
Materialeudvælgelse og beregningsmetode.....	55
Ordforklaring.....	58
English abstract: Danish fishery 2001	68
Revisionsfirmaer, der har bidraget med 3 eller flere regnskaber:.....	72

Forord

Den foreliggende regnskabsstatistik, der vedrører kalenderåret 2001, er udarbejdet på grundlag af oplysninger fra 333 fiskerivirksomheder, der er repræsentativt udvalgt fra en population, der dækker 99 pct. af sektorens omsætning. Som følge af at statistikken er baseret på en stikprøve, er resultaterne behæftet med usikkerhed, selvom der er tale om et repræsentativt udtræk, der især tager højde for, at de største virksomheder repræsenteres.

Regnskabsstatistikken er grupperet efter fartøjslængde og -type. Denne gruppering erstatter i publikationen den tidligere gruppering på økonomiske størrelsesklasser og driftsformer, der fortsat er tilgængelig på www.foi.dk. Baggrunden for ændringen er et ønske om at tilpasse statistikken til de administrative inddelinger af flåden, som anvendes i Danmark.

Opgørelsesmetoden for aflønningen til medarbejdende parthavere er ændret fra år 2001, idet aflønningen ikke længere fratrækkes som en omkostning, men indgår i driftsresultatet. Den ændrede opgørelse skyldes ønsket om et mere retvisende driftsresultat, der sikrer, at virksomhedsregnskaberne kan indgå i statistikken på lige fod med regnskaber for fiskere, der ejer fartøjet personligt. Både for personligt ejede såvel som firmæjede fiskerivirksomheder vil driftsresultatet fremover afspejle det samlede provenu til faktor aflønning (arbejdsvederlag og kapital aflønning) til fiskere, dvs. de ejere, der deltager aktivt i fiskeriet.

Statistikken er den syvende regnskabsstatistik for fiskeriet. Der er adgang til de publicerede regnskabsdata både for 2001 og tidligere år via instituttets hjemmeside www.foi.dk/.

I tilknytning til statistikken behandler en fiskeriøkonomisk arbejdsgruppe aktuelle regnskabsmæssige emner. Gruppen bringes herved en tak for dens medvirken, ligesom der rettes en tak til de fiskere, der har stillet deres regnskab til rådighed, og til de revisorer, der har stået for indberetning til instituttet.

I instituttets statistiske afdeling har Henning Porskrog stået for stikprøvens udvælgelse og vægtning. Regnskabsbearbejdningen og det øvrige udviklingsarbejde er udført af Kim Normark Andersen og Rasmus Nielsen. Arbejdet er koordineret af Kim Normark Andersen, der sammen med Rasmus Nielsen og kontorchef Vøgg Løwe Nielsen har redigeret publikationen.

Fødevarerøkonomisk Institut, november 2002.

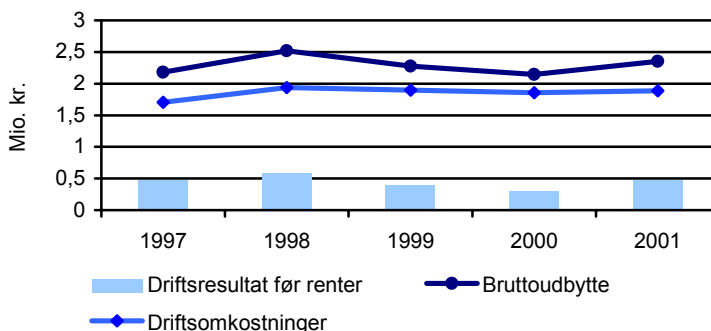
Ole P. Kristensen

Fiskeriets driftsresultat 2001

Driftsresultatet før renter steg 46 pct.

Fiskeriets driftsresultat før renter steg i år 2001 med 46 pct. til 469.000 kr. pr. virksomhed. Den samlede stigning på 135.000 kr.¹ var resultatet af en stigning i bruttoudbyttet på 207.000 kr. ledsaget af en stigning i omkostningerne på 72.000 kr. pr. virksomhed. Ved driftsresultatet før renter, forstås overskuddet før renter og andre kapitaludgifter samt inden fradrag for vederlag til virksomhedens ejere.

Figur 1 Driftsresultat før renter, bruttoudbytte og driftsomkostninger pr. virksomhed 1997-2001



Kilde: Tabel 1.2 side 25

Af figur 1 fremgår, at driftsomkostningerne pr. virksomhed har ligget på samme niveau, ca. 1,9 mio. kr. de seneste fire år, således at driftsresultatet før renter nøje har fulgt udviklingen i bruttoudbyttet.

Efter renter blev driftsresultatet 313.000 kr.

Efter tillæg af renteindtægter og fradrag af renteudgifter blev driftsresultatet på 313.000 kr. pr. virksomhed. Nettorenteudgifterne udgjorde i 2001 156.000 kr., jf. tabel 1.2, hvilket svarer til 33 pct. af driftsresultatet før renter. I 2000 lagde nettorenteudgifterne beslag på over halvdelen af driftsresultatet før renter.

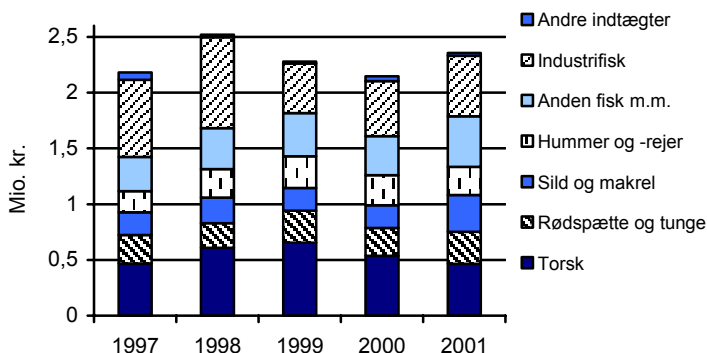
¹ Jf. tabel 1.2 er stigningen på 178.000 kr., men heraf er 43.000 kr. løn til aktive parthavere, der skal trækkes fra for at kunne sammenligne med år 2000. Se side 11.

Bruttoudbytte

Bruttoudbyttet steg med 10 pct.

Bruttoudbyttet blev på 2,4 mio. kr. pr. virksomhed, svarende til en stigning på 10 pct. i forhold til året før. Det større udbytte skyldes en stigning i indtjeningen fra rødspætte og tunge, sild og makrel, blåmuslinger samt industrifisk, mens der har været en reduktion i bruttoudbyttet for torsk, dybvandshummer og –rejer, jf. tabel 1.2.

Figur 2 Bruttoudbytte pr. virksomhed fordelt på artsgrupper 1997-2001



Kilde: Tabel 1.2

Udbyttet af sild og makrel steg med 60 pct.

Sild og makrel bidrog forholdsmæssigt mest til fremgangen i bruttoudbyttet fra 2000 til 2001, jf. tabel 1.2. De landede mængder af sild faldt med 9 pct., mens de landede mængder af makrel stort set var uændret, jf. tabel I, men da priserne på sild og makrel samtidig steg med henholdsvis 106 og 35 pct., steg bruttoudbytte for sild og makrel med hele 60 pct.

Tabel I Danske fiskeres landinger af udvalgte arter 1997-2001

	1997	1998	1999	2000	2001
	----- 1 000 tons hel fisk -----				
Torsk	80,5	69,0	70,5	57,0	46,2
Rødspætte	24,6	18,9	23,1	23,9	26,9
Tunge	1,5	1,0	1,4	1,8	1,3
Dybvandshummer	4,3	5,0	5,5	5,1	4,8
Sild	111,9	128,0	129,9	145,5	132,1
Makrel	24,1	27,4	29,6	31,6	31,4
Industrifisk	1437,1	1152,7	1007,7	1112,9	1090,2

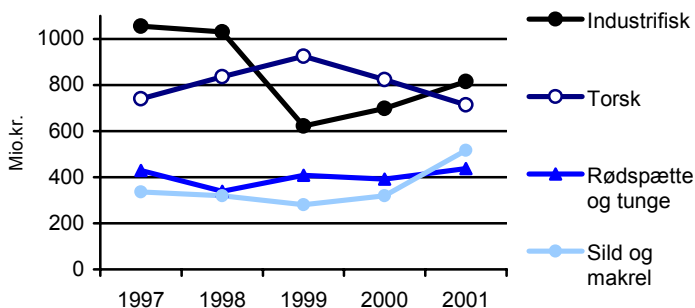
Kilde: Fiskeridirektoratet

Udbyttet af torsk faldt med 13 pct.

Den landede mængde af torsk blev reduceret med 19 pct. i forhold til året før, jf. tabel I. En del af nedgangen blev dog modvirket af en stigning i prisen på torsk i samme periode på 7 pct., således at reduktionen i bruttoudbyttet blev 13 pct., svarende til 72.000 kr. pr. virksomhed. I 2001 udgjorde udbyttet af torsk 20 pct. af det samlede bruttoudbytte mod 25 pct. i 2000.

Landingerne af industrifisk faldt i 2001 med 2 pct., mens prisen, der havde været forholdsvis lav i 1999 og 2000, steg med 19 pct. i 2001, hvilket bevirke, at udbyttet af industrifiskeriet steg med 10 pct. Bruttoudbyttet af rødspætte og tunge steg med 16 pct., mens der var et fald på 6 pct. for dybvandshummer og -rejer.

Figur 3 Landingsværdi for torsk, rødspætte og tunge, sild og makrel samt industrifisk 1997-2001



Kilde: Fiskeridirektoratet

Figur 3 viser udviklingen i landingsværdien for nogle af de vigtigste arter i dansk fiskeri. Det fremgår, at landingsværdien for torsk er blevet reduceret siden 1999, mens rødspætte og tunge, sild og makrel samt industrifisk har fået en større betydning.

Prisudviklingen har været gunstig for fiskeriet ...

Prisudviklingen på fisk er af central betydning for indtjeningen i fiskeriet. Således har den gunstige prisudvikling i 2001 medført en stigning i bruttoudbyttet fra 2000 til 2001. Nedenfor i tabel II er den gennemsnitlige prisudvikling vist for perioden 1997 til 2001 for nogle af de mest betydningsfulde arter for dansk fiskeri.

Tabel II Gennemsnitspriser for udvalgte arter 1997-2001

	1997	1998	1999	2000	2001	Stigning 2000-01 ----%---
	----- kr. pr. kilo hel fisk -----					
Torsk	9,20	12,12	13,12	14,45	15,45	7
Rødspætte	12,89	13,90	14,05	11,97	12,74	6
Tunge	75,77	72,38	59,19	58,89	72,46	23
Dybvandshummer	50,49	52,96	62,36	63,88	70,23	10
Sild	1,51	1,55	1,31	1,17	2,41	106
Makrel	6,92	4,45	3,70	4,68	6,31	35
Industrifisk	0,73	0,89	0,62	0,63	0,75	19

Kilde: Fiskeridirektoratet

**... men mod-
virkes af fald i
de landede
mængder**

Som det fremgår af tabel II er prisen steget på de vigtigste arter for dansk fiskeri fra 2000 til 2001. Effekten af prisstigningerne slår dog ikke fuldt igennem i bruttoudbyttet, da landingerne faldt for de samme arter undtagen rødspætter, hvor den landede mængde steg med 12 pct.

Det samlede resultat af prisstigningerne på den ene side og faldet i de landede mængder på den anden, var en forøgelse af bruttoudbyttet på 10 pct. pr. virksomhed fra 2000 til 2001.

Arbejds- og kapitalindsats

**Arbejdsindsats
pr. virksomhed
som året før**

Den samlede arbejdsindsats i 2001 blev opgjort til 491 arbejdsdage pr. virksomhed, jf. tabel 1.1, hvilket var det samme som året før. 56 pct. af arbejdsdagene blev leveret af hyret besætning og - skipper, mens fiskeren selv, sammen med andre aktive parthavere/medejere, ydede 34 pct. af arbejdsindsatsen. De sidste 10 pct. var arbejdsdage i øvrigt, som er et indberettet skøn over det samlede antal arbejdsdage brugt til vedligeholdelse af fartøj, redskaber samt administration m.m.

Arbejdsindsatsen varierede fra 227 dage for fartøjer under 12 meter til 1541 dage for fartøjer over 40 meter, jf. tabel 2.1. Der er en tydelig sammenhæng mellem størrelsen af fartøjerne og brugen af arbejdskraft, hvilket dels skyldes forskelle i besætningens størrelse, dels hvor mange dage det enkelte fartøj tilbringer på havet. Således har de små fartøjer under 12 meter i gennemsnit været 133 dage på havet, mens de store fartøjer over 40 meter har været 249 dage på havet, jf. tabel 2.1.

Kapitalindsats på 3,1 mio. kr.

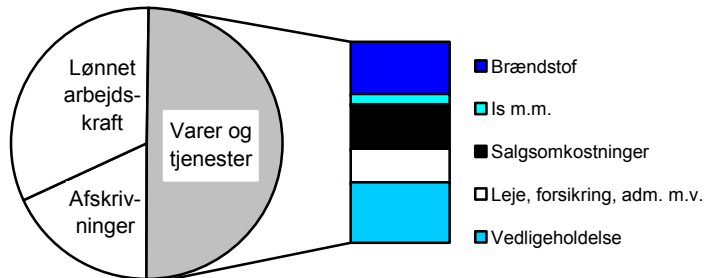
Fiskeriaktiverne udgjorde ved årets begyndelse 3,1 mio. kr. pr. virksomhed, jf. tabel 1.1. For de små fartøjer under 12 meter var kapitalindsatsen 587.000 kr. pr. virksomhed, mens værdien af de store fartøjer over 40 meter, som næsten udelukkende fisker sild, makrel og industrifisk, var på 24,6 mio. kr. pr. virksomhed, jf. tabel 2.1.

Udgiften til brændstof faldt med 9 pct.

Driftsomkostninger

Driftsomkostningerne steg med 72.000 kr. pr. virksomhed, svarende til 4 pct., når parthaverløn regnes med som omkostning ligesom i 2000.² Lønudgiften steg med 14 pct., og landingsomkostningerne med 3 pct. Det blev imidlertid modvirket af et fald i brændstofomkostningerne på 9 pct., svarende til 24.000 kr. pr. virksomhed, foranlediget af faldet i prisen på dieselolie i 2001.

Figur 4 Driftsomkostninger fordelt på omkostningstyper 2001



Kilde: Tabel 1.2

I figur 4 vises driftsomkostningernes relative fordeling på omkostningstyper for 2001. Udgiften til lønnet arbejdskraft udgjorde 32 pct. af de samlede omkostninger, afskrivningerne 18 pct. og varer og tjenester de resterende 50 pct.

² Jf. tabel 1.2 er stigningen på 29.000 kr., men hertil lægges lønudgift til aktive parthavere på 43.000 kr. for at kunne sammenligne med år 2000. Se side 11.

Andelen af udgifter til brændstof og vedligeholdelse udgjorde hver for sig 14 pct. af de samlede omkostninger, jf. figur 4. De andre poster under varer og tjenester var is m.m., salgsomkostninger, samt leje, forsikring og administration m.v. og udgjorde henholdsvis 3, 11 og 8 pct.

Vedligeholdelsesomkostningerne blev på 271.000 kr., hvilket svarer til et fald på 4 pct., mens afskrivningerne beløb sig til 340.000 kr. pr. virksomhed svarende til en stigning på 4 pct. i forhold til år 2000.

Gruppering efter fartøjslængde og fartøjstype

Ny gruppering i statistikken

Regnskabsstatistikken vil fremover blive grupperet efter fartøjslængde og type. Baggrunden for ændringen er et ønske om at tilpasse statistikken til de administrative inddelinger af fiskerflåden, som anvendes i Danmark, og derved gøre statistikken mere brugervenlig. Den tilsvarende inddeling er anvendt i EU's nye forordning³ vedrørende indsamling af biologiske og økonomiske data for fiskeriet.

Tabel III Fartøjsgrupper, længdegrupper, og antal fartøjer 2001

Gruppering	Længde	Antal fartøjer
Små fartøjer	Under 12 m	483
Mindre fartøjer	12-14,9 m	333
Mindre fartøjer	15-17,9 m	217
Mellemstore fartøjer	18-23,9 m	200
Store fartøjer	24-39,9 m	153
Store fartøjer	Over 40 m	43
Specialfiskerier		86
I alt		1 515

Kilde: Tabel 2.1 og 8.1.

Hestereje- og muslingefiskeri er holdt udenfor længdegrupperingen, og indgår separat i statistikken som specialfiskerier.

Som følge af den nye gruppering er det ikke muligt direkte at sammenligne med driftsresultaterne fra sidste års publikation. Derfor har FØI udarbejdet foreløbige tabeller med tal for år 2000,

³ Kommissionens forordning nr. 1639/2001 af 25. juli 2001.

grupperet efter den nye fartøjslængde- og -typeinddeling. Tabellerne er tilgængelige på FØI's hjemmeside. Den nye gruppering af statistikken betyder også, at tabellerne med økonomiske størrelsesklasser og driftsformer udgår af den trykte publikation. Disse tabeller vil dog stadig være tilgængelige på instituttets hjemmeside.

Løn til aktive parthavere indgår nu i driftsresultatet ...

Fra år 2001 er opgørelsen af driftsresultatet ændret, således at aflønningen af medarbejdende (aktive) parthavere nu indgår i driftsresultatet. Tidligere blev arbejdslønnen for parthavere fratrukket som en lønomkostning. Dette har betydning for driftsresultatet i alle statistikens grupperinger, og der bør derfor tages højde for denne ændring ved sammenligning af tidligere års statistikker med statistikken for år 2001. Nedenfor ses betydningen af ændringen i de forskellige længdegrupper for driftsresultatet før renter.

Tabel IV Driftsresultat før renter for år 2001 sammenlignet med den tidligere anvendte beregningsmetode

	Driftsresultat før renter	Løn til aktive parthavere	Driftsresultat før renter beregnet som i år 2000
	----- 1 000 kr. pr. virksomhed -----		
Alle virksomheder	469	43	426
Under 12 m	211	3	208
12-14,9 m	298	22	276
15-17,9 m	473	65	408
18-23,9 m	464	44	421
24-39,9 m	692	169	523
Over 40 m	2 462	87	2 375
Specialfiskerier	1 177	42	1 136

Kilde: FØI

... den samlede kapitalaflø- ning indgår også i driftsresultatet.

Tilsvarende blev kapitalafløningen til parthaverne, det vil sige det nettoafkast, som parthaveren får for sin ejerandel af fartøjet, fratrukket som renteudgift indtil år 2000. Fra år 2001 indgår den samlede kapitalafløning inkl. andelen til aktive parthavere i driftsresultatet. Denne ændring er dog mindre betydende (+/-1 pct.) for de fleste grupperinger med undtagelse af enkelte fartøjer over 24 meter.

Når der i teksten er anført en procentvis ændring i driftsresultatet i forhold til året før, er der taget højde for den ændrede opgørelse, således at den viste procentsats er den reelle ændring ved ens opgørelsesmetode.

Små og mindre fartøjer

Små og mindre fartøjer omfatter længdegrupperne fartøjer under 12 meter, fartøjer på 12-14,9 meter og fartøjer på 15-17,9 meter.

Driftsresultatet steg 3 pct. til 187.000 kr. for små fartøjer Driftsresultatet for fartøjsgruppen under 12 meter blev 187.000 kr., jf. tabel 3.2, svarende til en stigning på 3 pct. i forhold til år 2000. Det forbedrede driftsresultat skyldes en bedre indtjening fra torsk, rødspætte og tunge, som udgjorde 77 pct. af bruttoudbyttet i denne gruppe. Det samlede bruttoudbytte blev på 554.000 kr. pr. virksomhed, hvoraf driftsomkostningerne udgjorde 343.000 kr. og nettorenteudgifterne 24.000 kr.

Resultatet blev forbedret med 11 pct. for fartøjer på 12-14,9 meter For fartøjer mellem 12 og 14,9 meter var driftsresultatet på 224.000 kr., jf. tabel 4.2, svarende til en stigning på 11 pct. i forhold til året før. Det forbedrede driftsresultat skyldes en bedre indtjening fra rødspætte og tunge samt dybvandshummer og -rejer. Disse arter udgjorde 41 pct. af bruttoudbyttet i gruppen. For torsk, som udgjorde 43 pct. af udbyttet, var indtjeningen den samme som året før. Driftsomkostningerne steg mindre end 1 pct., mens nettorenteudgiften steg 7 pct. Nettorenteudgifterne pr. virksomhed udgjorde 25 pct. af driftsresultatet før renter i 2001.

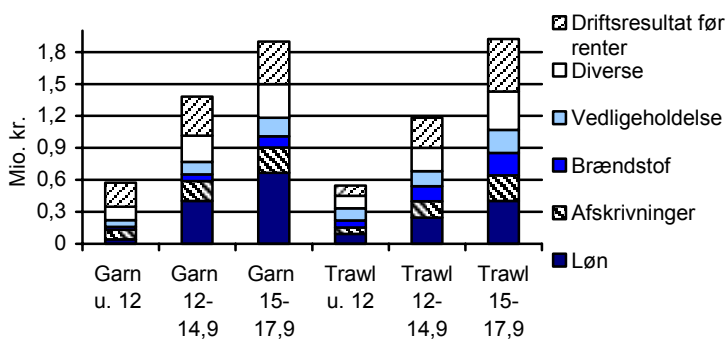
Driftsresultatet blev 376.000 kr. for fartøjer på 15-17,9 meter Driftsresultatet for fartøjer mellem 15 og 17,9 meter blev på 376.000 kr., jf. tabel 5.2, svarende til en stigning på 28 pct. i forhold til 2000. Driftsresultat før renter blev forbedret ved en reduktion i driftsomkostningerne på 6 pct. Brændstofomkostningerne faldt med 15 pct., vedligeholdelsesomkostningerne 10 pct. og lønudgifterne var 5 pct. mindre end året før.

Bruttoudbyttet faldt med 2 pct. som følge af en nedgang i indtjeningen fra torsk, dybvandshummer og -rejer på 34 pct., mens indtjeningen fra rødspætte og tunge, sild og makrel steg med 62 pct.

Nettorenteudgifterne blev 9 pct. mindre end i 2000 og udgjorde 97.000 kr., svarende til 21 pct. af driftsresultatet før renter.

Sammenligning af garnbåde og trawlere i gruppen små og mindre fartøjer, jf. figur 5, viser, at for fartøjer under 15 meter har garnbådene et bedre resultat end trawlerne, mens det for fartøjer på 15-17,9 meter er trawlerne, der klarer sig bedst.

Figur 5 Bruttoudbyttets fordeling på driftsomkostninger og driftsresultat før renter for små og mindre fartøjer



Kilde: Tabel 3.1, 4.1 og 5.1

På omkostningssiden er der betydelige forskelle på garnfartøjers og trawleres brændstofomkostninger og lønomkostninger. Forskellen i lønomkostninger skyldes forskelle i udbyttets fordeling mellem fartøj og mandskab, bl.a. som følge af forskellig besætningsstørrelse. Forbruget af brændstof er mere end dobbelt så stort for trawlerne som for garnbådene, hvilket betyder, at f.eks. trawlere i gruppen 15-17,9 meter bruger ca. 100.000 kr. mere pr. fartøj på brændstof end garnbådene i samme gruppe.

Negativ forrentning for små og mindre fartøjer

Fiskeriaktiverne udgjorde primo 0,6 mio. kr. for de små fartøjer og henholdsvis 1,3 og 2,0 mio. kr. pr. virksomhed for de mindre fartøjer, jf. tabel 3.1, 4.1 og 5.1. Forrentningen af den indskudte kapital var i 2001 på -24, -8 og -0,8 pct. for de tre grupper. Den negative forrentning af kapitalen skyldes, at det beregnede vederlag til ejerne, det vil sige lønnen for ejernes arbejde, overstiger driftsresultatet før renter, der for de tre grupper var på henholdsvis 211.000,

298.000 og 473.000 kr. pr. virksomhed. I beregningen af vederlaget til ejerne anvendes ens timelønssats til alle ejere uanset fartøjets størrelse eller type. Hvis timelønssatsen varierede eksempelvis efter fartøjsstørrelse ville kapitalafløningen for de mindre fartøjer blive øget.

Tabel V Fartøjsgrupper, længdegrupper, antal fartøjer, andel af population og af bruttoudbytte 2001

Gruppering	Længde	Antal	Andel i %	Andel af bruttoudbyttet i %
Små fartøjer	Under 12 m	483	32	8
Mindre fartøjer	12-14,9 m	333	22	11
Mindre fartøjer	15-17,9 m	217	14	12
Mellemstore fartøjer	18-23,9 m	200	13	16
Store fartøjer	24-39,9 m	153	10	30
Store fartøjer	Over 40 m	43	3	17
Specialfiskerier		86	6	7

Kilde: FØI beregning ud fra tabel 2.1.

I populationen var der 1033 små og mindre fartøjer, hvilket svarede til 68 pct. af antallet af fartøjer i statistikken. Tilsammen udgjorde de små og mindre fartøjers produktion 31 pct. af det samlede bruttoudbytte, men disse fartøjsgrupper stod tilsammen for 51 pct. af bruttoudbyttet i torskefiskeriet og 40 pct. af rødspætte og tungefiskeriet, jf. tabel 2.1.

Mellemstore fartøjer

Gruppen mellemstore fartøjer omfatter fartøjer fra 18 til 23,9 meter.

Driftsresultat på 263.000 for mellemstore fartøjer

Driftsresultatet pr. fartøj blev på 263.000 kr., jf. tabel 6.2, svarende til en stigning på 25 pct. i forhold til 2000. Det forbedrede driftsresultat fremkommer ved et lille fald i bruttoudbyttet på 9.000 kr. og et fald i driftsomkostninger på 89.000 kr. Faldet i bruttoudbyttet skyldes, at et fald i indtjeningen på 13 pct. fra torsk og 10 pct. for rødspætte og tunge stort set blev opvejet af stigningen i udbyttet fra industrifisk, dybvandshummer og anden fisk på henholdsvis 70, 9 og 13 pct. Torsk udgjorde 33 pct. af de mellemstore fartøjers bruttoudbytte.

En samlet reduktion i driftsomkostningerne på 4 pct. indeholdt et 9 pct. fald i brændstofomkostningerne og en 15 pct. reduktion af omkostningerne til vedligeholdelse. Nettorenteudgiften steg 17 pct. til 202.000 kr. og udgjorde 44 pct. af driftsresultatet før renter.

Bruttotonnagen var i gennemsnit på 69 BT, og værdien af fiskeriaktiverne primo 2001 udgjorde 3,7 mio. kr. pr. virksomhed. Med et beregnet vederlag til ejerne på 447.000 kr. blev forrentningen af den indskudte kapital dermed på 0,5 pct. i 2001 mod en negativ forrentning i 2000 på -3 pct. Den gennemsnitlige arbejdsindsats på de mellemstore fartøjer var 629 dage pr. virksomhed.

Store fartøjer

De store fartøjer omfatter de to fartøjsslængdegrupper 24 til 39,9 meter, og fartøjer på 40 meter og derover.

Positivt driftsresultat for fartøjer på 24-39,9 meter

For gruppen 24-39,9 meter blev driftsresultatet på 148.000 kr., jf. tabel 7.2. I 2000 var driftsresultatet negativt, da nettorenteudgifterne oversteg driftsresultatet før renter. I 2001 beløb nettorenteudgifterne sig til 544.000 kr. pr. fartøj, og udgjorde dermed 79 pct. af driftsresultatet før renter for fartøjer 24-39,9 meter.

Bruttoudbyttet steg i år 2001 med 12 pct., da specielt indtjeningen på rødspætte og tunge, sild og makrel steg kraftigt. Driftsomkostningerne steg samtidig med 4 pct., som følge af øgede lønomkostninger og afskrivninger på henholdsvis 13 og 7 pct. Brændstofudgifterne trak i den modsatte retning med et fald på 8 pct.

Driftsresultat på 1,3 mio. kr. for fartøjer over 40 meter

For fartøjer på 40 meter og derover blev driftsresultatet på 1,3 mio. kr., jf. tabel 8.2, hvilket var et resultat af en meget kraftigt stigning i bruttoudbyttet i 2001. Grunden til dette var, at prisen steg markant på sild, makrel og industrifisk. Bruttoudbyttet steg med 32 pct., mens driftsomkostningerne kun steg med 14 pct.

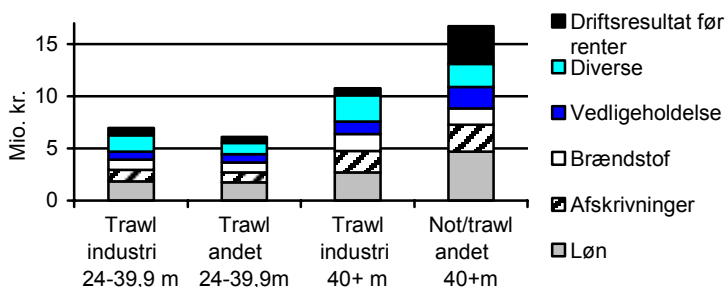
Specielt de store fartøjer drager nytte af den lavere brændstofpris. Således faldt udgiften til brændstof med 8 pct. svarende til 147.000 kr. pr. virksomhed. En anden væsentlig post var lønudgiften, som

steg med 38 pct., som følge af den forbedrede indtjening. Nettorentudgiften var på 1,2 mio. kr., og udgjorde hermed 49 pct. af driftsresultatet før renter.

Sild og makrel udgør 80 pct. af bruttoudbyttet for not/rawl andet

Ved sammenligning mellem fartøjskategorierne for de store fartøjer, skiller gruppen not/rawl andet på 40 meter og derover sig ud på grund af det høje driftsresultat før renter. Næsten 80 pct. af bruttoudbyttet for denne gruppe kommer fra sild og makrel, mens de sidste 20 pct. udgøres af industrifisk. Årsagen til det høje driftsresultat før renter har netop været den gunstige prisudvikling på sild og makrel.

**Figur 6 Driftsomkostninger og driftsresultat før renter 2001
Trawl og not fartøjer over 24 meter**



Kilde: Tabel 7.1 og 8.1

Industritrawlernes bruttoudbytte var meget afhængigt af prisudviklingen på industrifisk. For gruppen 24-39,9 meter udgjorde udbyttet af industrifisk 93 pct. af den samlede indtjening, jf. tabel 7.1, mens industrifisk bidrog med 86 pct. af udbyttet for industritrawlere på 40 meter og derover, jf. tabel 8.1. Den stigende pris på industrifisk i år 2001 har således også vendt et underskud i driftsresultatet før renter i år 2000 til et overskud i 2001.

Trawl andet på 24-39,9 meter har et langt mere sammensat bruttoudbytte, hvilket gør denne gruppe mindre afhængig af prisudviklingen på en enkelt art. Sild, makrel og industrifisk udgør ca. 37 pct. af bruttoudbyttet, mens dybvandshummer og -rejer udgør 24

pct., og anden fisk, krebs og bløddyr udgør 37 pct. af bruttoudbyttet, jf. tabel 7.1.

Forrentning på 8,8 pct. for fartøjer over 40 meter

Bruttotonnagen pr. virksomhed var på henholdsvis 257 og 583 BT for de store fartøjer, jf. tabel 7.1 og 8.1. Primo 2001 udgjorde fiskeriaktiverne henholdsvis 9,8 og 24,6 mio. kr., mens den samlede arbejdsindsats blev opgjort til 1093 og 1541 dage pr. virksomhed. Forrentningen af den indskudte kapital blev på 2,3 pct. for fartøjer på 24-39,9 meter, mens fartøjer på 40 meter og derover opnåede en forrentning på 8,8 pct. i 2001, jf. tabel 7.1 og 8.1.

Specialfiskerier

Specialfiskerier omfatter her hestereje- og muslingefiskeri.

Driftsresultatet for hesterejefiskeriet faldt med 31 pct.

Driftsresultatet før renter var på 501.000 kr. for hesterejefiskeriet, jf. tabel 8.1, hvilket var et fald på 13 pct. i forhold til år 2000. Faldet skyldtes, at indtjeningen fra hesterejer kun steg med 4 pct., mens udgifterne steg med 11 pct. De udgiftsposter, som blev øget, var brændstofomkostningerne, vedligeholdelse og afskrivninger. Nettorenterne steg samtidig fra 5.000 kr. i år 2000 til 106.000 kr. i 2001. Dette gav et driftsresultat på 395.000 kr., hvilket var 31 pct. lavere end i år 2000.

Den gennemsnitlige tonnage for hesterejefartøjerne var 41 BT, og fiskeriaktiverne udgjorde 3,6 mio. kr. primo 2001. Arbejdsindsatsen blev her opgjort til 500 dage, hvilket var en stigning på 8 pct. i forhold til 2000. Forrentningsprocenten af den indskudte kapital blev på 2,3 pct. mod 10,8 pct. året før.

Driftsresultatet steg 34 pct. for muslingefiskeriet

Muslingefiskeriets driftsresultatet blev på 1,4 mio. kr., jf. tabel 8.1, hvilket var en forbedring på 34 pct. Den forbedrede indtjening var et resultat af en stigning i indtjening på blåmuslinger på mere end 800.000 kr. pr. virksomhed, svarende til 37 pct. Udgiftsposterne udviste en stigning på 31 pct. bl.a. som følge af stigning i lønudgiften. Nettorenteudgifterne udgjorde kun 13.000 kr. Driftsresultatet blev forbedret med 38 pct. i forhold til år 2000.

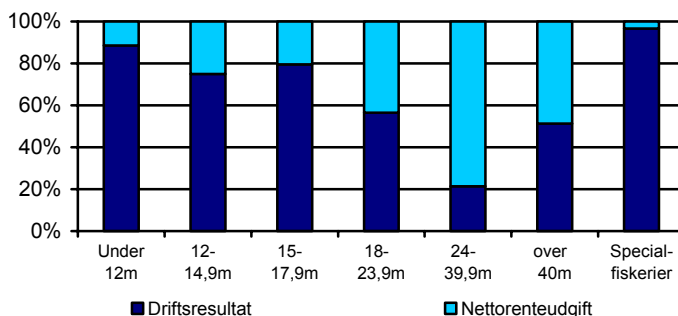
Den gennemsnitlige tonnage for muslingefartøjerne var 18 BT, og værdien af fiskeriaktiverne primo 2001 var 1,8 mio. kr. Arbejdsindsatsen blev opgjort til 244 dage og forrentningsprocenten af den indskudte kapital blev på 69 pct.

Renter, investering og kapital 2001

Renter

Nettorenterne består af renteindtægter fra virksomhedens finansielle aktiver som værdipapirer og indlån fratrukket renteudgifter til fiskeribank, kassekredit og anden gæld m.m. Den tredje post, der indgår i nettorenterne er overskud til passive parthavere, hvor udgiften dækker aflønning af den indskudte kapital til de parthavere, der ikke er aktive på fartøjet. Almindeligvis er fiskerivirksomhedernes nettorenter negative, hvorfor betegnelsen nettorenteudgifter anvendes.

Figur 7 Driftsresultat før renter og nettorenteudgift



Kilde: Tabel 2.2 og 8.2

Nettorenteudgift på 1,2 mio. kr. for fartøjer over 40 meter

Figur 7 viser forskellen mellem driftsresultatet før renter, og driftsresultatet for de enkelte længdegrupper. Det ses, at for fartøjer under 18 meter udgør nettorenteudgifterne mindre end 25 pct. af resultatet før renter, hvorimod nettorenterne lægger beslag på 79 pct. af resultatet før renter for fartøjer på 24-39,9 meter. Absolut set var nettorenteudgiften størst for fartøjer over 40 meter med 1,2 mio kr. pr. fartøj, svarende til 49 pct. af resultatet før renter i 2001.

Den store forskel i renteomkostningerne mellem grupperne hænger nøje sammen med kapitalbehovet, idet de større investeringer, der kræves for de mellemstore og store fartøjer, ofte nødvendiggør en større låntagning. De mellemstore og store fartøjer er generelt nyere end fartøjerne i længdegrupperne små og mindre fartøjer samt specialfiskerierne, der omfatter en del ældre fartøjer med lille eller ubetydelig restgæld.

Investering og kapital

**Investeringer
faldt med 16
pct.**

De samlede investeringer faldt fra 371.000 kr. i 2000 til 313.000 kr. pr. virksomhed i 2001, svarende til et fald på 16 pct., jf. tabel 1.3. Investeringerne i fiskeriaktiver, det vil sige i fartøj, maskine, elektronisk udstyr, fangstredskaber samt andre driftsaktiver var på 278.000 kr. pr. virksomhed, hvilket er 45 pct. mindre end investeringerne i år 2000. Investeringer i værdipapirer og andre finansielle aktiver, der bl.a. indeholder evt. forudbetalinger til værfter, blev til gengæld øget fra -50.000 kr. i år 2000 til 36.000 kr. pr. virksomhed i 2001, jf. tabel 1.3.

Afskrivningerne var i år 2001 på 340.000 kr., ca. 4 pct. højere end i 2000. Da investeringerne var mindre end afskrivningerne bliver nettoinvesteringen i fiskeriaktiver i år 2001 negativ med -62.000 kr. pr. virksomhed.

**Gælden blev
nedbragt med
25.000 kr.**

Låntagning i Fiskeribanken og Skibskreditfonden blev forøget med 40.000 kr., mens anden gæld blev nedbragt med 65.000 kr., jf. tabel 1.3. Gælden i fiskerivirksomheden blev i gennemsnit nedbragt med 25.000 kr.

Aktiver og passiver

**Samlet værdi
af aktiverne
på 3,4 mio. kr.**

Ved årets udgang var aktivernes samlede værdi 3,4 mio. kr. pr. virksomhed, jf. tabel 1.4. Heraf udgjorde fartøj inklusiv maskiner og elektronisk udstyr knap 86 pct. svarende til 2,9 mio. kr.

Gældsprocent på 67 efter den nye opgørelsesmetode

Den samlede gæld udgjorde 2,3 mio. kr. ultimo året, hvilket var 117.000 kr. mindre end ultimo 2000. Da aktivernes værdi pr. virksomhed var 126.000 kr. større end ved udgangen af 2000, resulterede det i et fald i gældsprocenten fra 73 til 67 pct. Halvdelen af denne forbedring skyldes dog den ændrede opgørelsesmetode, hvor aktive parthaveres ejerandele nu indgår i egenkapitalen. Ved den tidligere anvendte opgørelsesmetode, hvor parthavernes ejerandele henregnedes til fremmedkapitalen, ville gældsprocenten være blevet på 70 pct. for 2001.

Egenkapitalen i fiskerivirksomhederne udgjorde ved årets udgang 1,1 mio. kr. pr. virksomhed. Ved vurderingen af egenkapitalen bør tages i betragtning, at de fleste fiskere har bogført skattemæssige afskrivninger, der overstiger regnskabsstatistikens driftsmæssige afskrivninger. Beskatningen af genvundne afskrivninger ved evt. ophør, afhænger dels af virksomhedsformen, dels af fremtidige satser for selskabsskat og personlig indkomstskat, så en opgørelse heraf må bero på et skøn. På basis af de oplyste skattemæssige saldo-værdier kan omfanget af den mulige udskudte skat fra genvundne afskrivninger (ved en marginal skatteprocent på 50) anslås til ca. 900.000 kr. pr. virksomhed, det vil sige 81 pct. af egenkapitalen.

Regioner 2001

Vest- og Nordjylland

Fiskerivirksomhederne i det vestlige og nordlige Jylland har generelt større fartøjer og hermed også større kapitalindsats end i resten af landet. Således var kapitalindsatsen i 2001 på 5,7 og 3,7 mio. kr. med en gennemsnitlig fartøjsstørrelse i de to regioner på henholdsvis 127 og 77 BT, jf. tabel 9.1. Tilsammen hentede fiskerne fra det vestlige og nordlige Jylland 97 pct. af danske fiskeres samlede udbytte af industrifisk, 99 pct. af udbyttet af makrel og 86 pct. af udbyttet fra fiskeriet af sild. Muslingefiskeriet, som er koncentreret i Vadehavet og Limfjorden, drives endvidere næsten udelukkende af nord- og vestjyske fiskere.

Industrifiskeriet har størst betydning for fiskerne i Ribe og Ringkøbing amter med en andel af bruttoudbyttet på 41 pct. Andre arter, der bidrog væsentligt til udbyttet, var rødspætte og tunge med 16 pct., torsk med 15 pct. samt sild og makrel med 10 pct. af bruttoudbyttet. Driftsresultatet for regionens fiskere blev på 388.000 kr. pr. virksomhed og forrentningsprocenten for 2001 blev på 3,9 pct.

Bruttoudbyttet fra fiskerne i Viborg og Nordjyllands amter er sammensat af flere betydende arter. Industrifiskeriet var knap så dominerende med kun 13 pct. af udbyttet i 2001. Vigtigst var dybvandshummer og –rejer, der udgjorde 21 pct., samt sild og makrel med 20 pct. af bruttoudbyttet. Torsk udgjorde 12 pct. af bruttoudbyttet i 2001. Driftsresultatet blev på 362.000 kr. pr. virksomhed og forrentningsprocenten blev på 5,0 pct., jf. tabel 9.2.

Øvrige Jylland og øerne

For Øvrige Jylland og Fyns amter er fartøjerne væsentlig mindre end i Vest- og Nordjylland med en gennemsnitlig tonnage på 23 BT og en kapitalindsats på 1,3 mio. kr., jf. tabel 9.1. Den vigtigste art for regionen var torsk, som i 2001 udgjorde 35 pct. af bruttoudbyttet. Andre vigtige arter, der bidrog til bruttoudbyttet, var rødspætte og tunge med 19 pct. samt dybvandshummer og –rejer med

12 pct. Driftsresultatet for 2001 blev på 223.000 kr. pr. virksomhed og gav en forrentning af kapitalindsatsen på -6,7 pct.

For Sjælland, Lolland, Falster og Møn er fartøjsstørrelsen gennemsnitlig på 17 BT og kapitalindsatsen på 1,1 mio. kr., jf. tabel 9.1. Også her var torsk den vigtigste art med 45 pct. af bruttoudbyttet. Sild udgjorde en væsentlig del af bruttoudbyttet med en andel på 23 pct., mens dybvandshummer og -rejer samt rødspætte og tunge bidrog med henholdsvis 8 og 7 pct. Driftsresultatet for 2001 blev på 205.000 kr. pr. virksomhed og gav en forrentning af kapitalindsatsen på -11,8 pct. jf. tabel 9.2.

Fartøjernes størrelse på Bornholm var i gennemsnit ligeledes 17 BT og kapitalindsatsen udgjorde 1,1 mio. kr. pr. virksomhed, jf. tabel 9.1. Torsk var meget dominerende med 69 pct. af bruttoudbyttet for bornholmske fiskere. Driftsresultatet blev på 312.000 kr. pr. virksomhed, men også her blev den gennemsnitlige forrentningsprocent for år 2001 negativ med -7,2 pct. jf. tabel 9.2.

Fiskerfamiliens økonomi 2001

Den løbende indkomst steg 81.000 kr.

Forbrug og opsparing

Til familieøkonomien overføres indtægten fra fiskeriet som udgjorde 226.000 kr. i 2001, jf. tabel 10.1. Hertil lægges overskud fra anden virksomhed, lønindtægter, pension og børnefamilieydelse på i alt 153.000 kr. samt overskud fra ejerboligen på 40.000 kr. og fratrækkes private nettorenteudgifter på 30.000 kr. Den løbende indkomst for fiskerfamilien blev dermed 389.000 kr., hvilket er 81.000 kr. mere end i år 2000.

Tabel VI Indkomst, forbrug og opsparing pr. fiskerfamilie 1997-2001

	1997	1998	1999	2000	2001
	----- 1 000 kr. pr. familie -----				
Indtægt fra fiskerivirksomheden					
Anden indtjening	314	390	220	158	226
Løbende indkomst	142	152	136	150	163
Personlig skatter	456	542	356	308	389
Privatforbrug	145	181	165	174	154
Løbende opsparing	250	255	279	273	280
	61	105	-87	-139	-44

Kilde: Tabel 10.1

Privatforbrug på 280.000 kr.

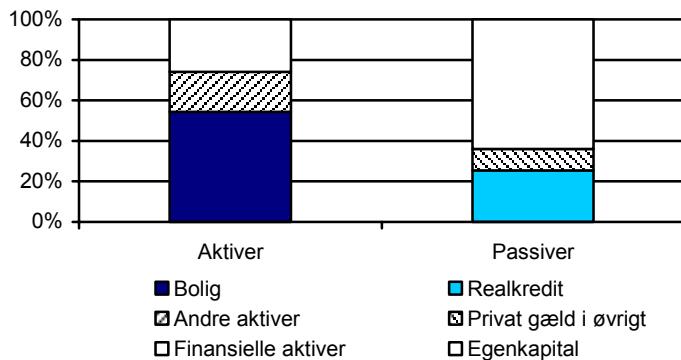
Privatforbruget var i 2001 på 280.000 kr., hvilket stort set er uændret i forhold til år 2000. De personlige skatter faldt til gengæld med 20.000 kr. fra 174.000 kr. i 2000 til 154.000 kr. i 2001. Den højere løbende indkomst anvendes dermed ikke til privatforbrug og skat, men derimod til en forbedring af den løbende opsparing, som i år 2001 blev på -44.000 kr., hvilket er 95.000 kr. bedre end 2000, hvor den løbende opsparing blev på -139.000 kr.

Private aktiver og passiver

De private aktiver udgjorde 1,3 mio. kr.

De samlede private aktiver var ved årets udgang på 1,3 mio. kr. pr. familie, jf. tabel 10.1. Værdien af ejerboligen udgjorde 690.000 kr. svarende til 54 pct. Andre materielle aktiver beløb sig til 250.000 kr. mens de finansielle aktiver var på 330.000 kr., svarende til henholdsvis 20 og 26 pct. af aktiverne.

Figur 8 Fordeling af private aktiver og passiver 2001



Kilde: Tabel 10.1

**Privat
gældsprocent
på 36 pct.**

Fiskerfamiliens gæld var på 458.000 kr. Heraf udgjorde realkreditlån 324.000 kr., svarende til 71 pct. af den samlede gæld. Den private egenkapital eksklusiv fiskerivirksomheden udgjorde ved årets slutning 812.000 kr. Egenkapitalens forøgelse skyldes foruden private kapitalændringer, at udtrækket fra fiskerivirksomheden var større end den negative løbende opsparing. Den forøgede egenkapital medførte, at fiskerfamiliens gældsprocent blev reduceret fra 42 pct. i 2000 til 36 pct. i år 2001.

Tabelfortegnelse

Alle fiskerivirksomheder:

- 1.1 Struktur, faktorindsats og produktion 1997-2001.
- 1.2 Driftsresultat 1997-2001.
- 1.3 Investeringer, finansiering og egenkapitalforskydninger 1997-2001.
- 1.4 Aktiver og passiver, lønningsevne og rentabilitet 1997-2001.

Fartøjslængdegrupper:

- 2.1 Driftsresultat før renter.
- 2.2 Renter, investeringer, kapitalforskydninger og status.

Fartøjstypegrupper:

- 3.1 Fartøjer under 12 meter. Driftsresultat før renter.
- 3.2 Renter, investeringer, kapitalforskydninger og status.
- 4.1 Fartøjer fra 12 til 14,9 meter. Driftsresultat før renter.
- 4.2 Renter, investeringer, kapitalforskydninger og status.
- 5.1 Fartøjer fra 15 til 17,9 meter. Driftsresultat før renter.
- 5.2 Renter, investeringer, kapitalforskydninger og status.
- 6.1 Fartøjer fra 18 til 23,9 meter. Driftsresultat før renter.
- 6.2 Renter, investeringer, kapitalforskydninger og status.
- 7.1 Fartøjer fra 24 til 39,9 meter Driftsresultat før renter.
- 7.2 Renter, investeringer, kapitalforskydninger og status.
- 8.1 Fartøjer over 40 meter og specialfiskerier. Driftsresultat før renter.
- 8.2 Renter, investeringer, kapitalforskydninger og status.

Regioner:

- 9.1 Driftsresultat før renter.
- 9.2 Renter, investeringer, kapitalforskydninger og status.

Fiskerfamiliens økonomi:

- 10.1 Alle familier. Fiskerfamiliens økonomi 1997-2001.
- 10.2 Fartøjslængdegrupper. Fiskerfamiliens økonomi.
- 10.3 Fartøjer under 12 meter. Fiskerfamiliens økonomi.
- 10.4 Fartøjer på 12 til 14,9 meter. Fiskerfamiliens økonomi.
- 10.5 Fartøjer på 15 til 17,9 meter. Fiskerfamiliens økonomi.
- 10.6 Fartøjer på 18 til 23,9 meter. Fiskerfamiliens økonomi.
- 10.7 Fartøjer på 24 til 39,9 meter. Fiskerfamiliens økonomi.
- 10.8 Fartøjer over 40 meter og specialfiskerier. Fiskerfamiliens økonomi.
- 10.9 Regioner. Fiskerfamiliens økonomi.

Tabel 1.1 Alle virksomheder
Struktur, faktorindsats og produktion 1997-2001

All firms. Structure of industry, factor input, and production

	1997	1998	1999	2000	2001
1 Antal virksomheder i populationen	1 609	1 446	1 509	1 528	1 515
2 Antal virksomheder i stikprøven	327	318	321	330	333
FORDELT EFTER ANTAL FARTØJER:	----- pct. af virksomheder -----				
3 Virksomheder alene med fartøjer under 5 BT	4	5	8	8	4
4 Med 1 fartøj på eller over 5 BT	90	89	79	88	94
5 Med 2 eller flere fartøjer på eller over 5 BT	6	6	13	4	2
FORDELT EFTER SAMLET TONNAGE:					
6 Under 50 BT	81	78	77	79	79
7 50 - 199,9 BT	11	12	14	11	11
8 200 BT og derover	8	10	9	10	10
FORDELT EFTER FARTØJSAKTIVITET:					
9 Under 100 havdage pr. fartøj	16	11	21	13	13
10 100 - 149 havdage pr. fartøj	20	23	26	24	22
11 150 - 199 havdage pr. fartøj	34	38	30	35	39
12 200 - 249 havdage pr. fartøj	26	21	16	20	15
13 250 havdage og derover pr. fartøj	4	7	7	8	10
INDSATS AF PRODUKTIONSAKTIVITET:	----- antal pr. virksomhed -----				
14 Fiskeriaktiver, primo, 1 000 kr.	2 354	2 742	2 790	2 747	3 060
15 Samlet bruttotonnage	56	62	67	64	64
16 Forbrug af brændstof, 1 000 liter	138	129	131
17 Antal havdage for fartøjer	169	173	162	161	165
18 Andre aktivitetsdage for fartøjer	41	40	37	41	40
19 ARBEJDSDAGE I ALT	488	513	515	491	491
20 Havdage, fiskeren/ejeren	150	157	153	155	148
21 Havdage, parthavere/medejere	21	25	19	20	20
22 Havdage, hyret skipper	22	20	20	14	20
23 Havdage, hyret besætning	248	266	267	256	257
24 Arbejdsdage i øvrigt	47	45	56	46	47
	----- tons pr. virksomhed -----				
25 FISKERI I ALT	1 126	1 089	944	996	984
26 Torsk	49	47	46	37	29
27 Rødspætte og tunge	15	13	16	17	19
28 Sild og makrel	79	110	109	112	109
29 Dybvandshummer og -rejer	8	9	7	7	5
30 Blåmusling	57	80	59	68	81
31 Anden fisk, krebs- og bløddyr	28	30	25	23	25
32 Industrifisk	889	801	681	733	715

Tabel 1.2 Alle virksomheder
Driftsresultat 1997-2001

All firms. Financial results

	1997	1998	1999	2000	2001
	----- 1 000 kr. pr. virksomhed -----				
33 BRUTTOUDBYTTE	2 182	2 519	2 279	2 147	2 354
34 Torsk	468	607	653	536	464
35 Rødspætte og tunge	255	221	289	249	289
36 Sild og makrel	203	232	204	206	329
37 Dybvandshummer og –rejer	191	254	283	268	252
38 Blåmusling	35	50	63	82	116
39 Anden fisk, krebs- og bløddyr	270	318	325	270	337
40 Industrifisk	692	814	443	493	544
41 Andre fiskeriindtægter	63	18	16	36	19
42 Driftstilskud	2	1	1	2	3
43 Andre kilder	2	4	1	5	2
44 DRIFTSOMKOSTNINGER	1 704	1 939	1 896	1 856	1 885
45 Brændstof, olie	168	159	181	280	256
46 Is, proviant/stores	45	51	49	47	48
48 Mægler, bro- og havnøpenge	50	55	55	52	51
49 Halleje, samlecentral og auktion	61	70	72	64	70
50 Emballage (kasseleje), køling og fragt	15	15	15	14	14
51 Losningsudgifter	76	78	77	68	69
52 P.O. tilsvær	6	6	7	4	5
53 Leje af anlæg og udstyr	5	6	6	5	4
54 Vedligeholdelse, fartøj, skrog m.m.	105	115	117	97	90
55 Vedligeholdelse, maskiner og spil	91	105	106	92	91
56 Vedligeholdelse, elektronisk udstyr	32	35	35	37	36
57 Vedligeholdelse, fangstredskaber	48	48	45	46	45
58 Vedligeholdelse, andre driftsaktiver	6	6	11	9	9
59 Forsikring, fartøj og redskaber m.v.	66	70	68	68	67
60 Andre forsikringer	3	2	4	4	4
62 Administration m.v.	32	38	41	41	44
63 Administrationsgodtgørelse	-3	-3	-3	-2	.
64 Driftsmæssig brug af bil, telefon m.v.	14	16	17	17	17
65 Andre tjenesteydelser	16	23	19	18	21
66 Afskrivninger, fartøj, skrog m.m.	72	92	93	93	94
67 Afskrivninger, maskiner og spil	73	82	84	87	86
68 Afskrivninger, elektronisk udstyr	53	60	53	50	60
69 Afskrivninger, fangstredskaber	78	100	95	88	93
70 Afskrivninger, andre driftsaktiver	5	5	8	8	6
71 Lønudgift, ekskl. løn til ejer(e)	588	703	642	568	606
74 DRIFTSRESULTAT FØR RENTER	478	579	383	291	469
83 NETTORENTER	-164	-189	-163	-151	-156
84 Renteindtægter	12	15	11	12	13
85 Renteudgifter	149	161	163	164	166
86 Overskud til passive parthavere	27	43	10	-1	3
80 DRIFTSRESULTAT	314	390	220	140	313

Anm.: Vedr. databrud se side 11.

Tabel 1.3 Alle virksomheder
Investeringer, finansiering og egenkapitalforskydninger 1997-2001

All firms. Investments, financing, and net capital changes

	1997	1998	1999	2000	2001
INVESTERINGER OG FINANSIERING:	----- 1 000 kr. pr. virksomhed -----				
91 INVESTERINGER	279	306	399	371	313
93 Fartøj, skrog m.m.	75	67	174	167	73
94 Maskiner og spil	56	59	106	119	78
95 Elektronisk udstyr	24	41	38	40	37
96 Fangstredskaber	73	101	94	84	86
97 Andre driftsaktiver	9	7	14	11	4
102 Værdipapirer	2	-	-2	12	7
103 Andre finansielle aktiver	41	31	-25	-62	29
106 FREMMEDFINANSIERING	-26	-94	157	199	-25
107 Fiskeribanken og Skibskreditfonden	-99	-106	185	106	40
109 Gæld til passive parthavere	3	10	-10	3	-1
111 Gæld i øvrigt	69	2	-19	90	-65
112 EGENFINANSIERING	305	400	242	172	338
113 Afskrivning, fiskeriaktiver	281	339	332	326	340
115 Egenfinansiering i øvrigt	24	60	-90	-154	-2
116 EGENKAPITAL, PRIMO	535	788	774	886	1 029
117 NOMINELLE KAPITALÆNDRINGER	41	39	64	134	83
119 Fiskeriaktiver	60	73	31	107	69
122 Finansielle aktiver	2	1	-	-	1
123 Nominelle kapitalændringer på gæld	-21	-35	33	26	13
124 ANDRE KAPITALÆNDRINGER	32	40	19	22	14
125 Engangstilskud	10	20	30	23	27
127 Andre engangsposter	24	26	-14	-1	-11
129 Låneomkostninger	-3	-8	-9	-3	-6
130 Akkord på gæld	2	2	13	4	5
190 Indskud i fiskerivirksomheden	-10	15	-106	-176	-18
131 EGENKAPITAL, ULTIMO	598	881	752	866	1 108

Anm.: Vedr. databrud se side 11.

Tabel 1.4 Alle virksomheder
Aktiver og passiver, lønningsevne og rentabilitet 1997-2001

All firms. Assets, liabilities, labour income, and economic return

	1997	1998	1999	2000	2001
	----- 1 000 kr. pr. virksomhed -----				
132 AKTIVER I ALT, ULTIMO	2 668	3 152	3 226	3 251	3 377
133 Fartøjer, skrog m.m.	1 436	1 695	1 806	1 809	1 877
134 Maskiner og spil	607	682	728	756	773
135 Elektronisk udstyr	202	225	219	217	251
136 Fangstredskaber	89	107	112	114	115
137 Andre driftsaktiver	36	40	50	54	50
140 Værdipapirer	30	27	26	63	60
141 Andre finansielle aktiver	268	375	286	239	252
142 PASSIVER I ALT, ULTIMO	2 668	3 152	3 226	3 251	3 377
143 Fiskeribanken og Skibskreditfonden	985	1 073	1 296	1 150	1 199
144 Gæld til passive parthavere	116	150	149	107	16
146 Anden gæld	969	1 047	1 030	1 129	1 054
147 Egenkapital, ultimo	598	881	752	866	1 108
	----- procent -----				
148 Gældsprocent, ultimo	78	72	77	73	67
LØNNINGSEVNE OG RENTABILITET	----- 1 000 kr. pr. virksomhed -----				
74 Driftsresultat før renter	478	579	383	291	469
71 Lønudgift	588	703	642	568	606
76 Beregnet rentebelastning	94	110	112	110	122
77 Lønningsevne	972	1 173	913	749	952
74 Driftsresultat før renter	478	579	383	291	469
75 Beregnet vederlag til ejer(e)	315	343	357	375	399
79 Nettoudbytte	163	236	26	-84	69
	----- procent -----				
78 Forrentningsprocent	6,9	8,6	0,9	-3,1	2,3

Anm.: Vedr. databrud se side 11.

Tabel 2.1 Fartøjslængdegrupper ¹⁾
Driftsresultat før renter

Vessel groups. Financial result

	Under 12 meter	12,0 til 14,9 m	15,0 til 17,9 m	18,0 til 23,9 m	24,0 til 39,9 m	40,0 m og over
1 Antal virksomheder i populationen	483	333	217	200	153	43
2 Antal virksomheder i stikprøven	59	52	51	62	60	26
INDSATS AF PRODUKTIONSFAKTORER	----- pr. virksomhed -----					
14 Fiskeriaktiver, primo, 1 000 kr.	587	1 297	1 993	3 693	9 751	24 582
15 Samlet bruttotonnage	8	19	28	69	257	583
16 Forbrug af brændstof, 1 000 liter	13	53	85	145	555	855
17 Antal havdage for fartøjer	133	158	180	179	239	249
19 Arbejdsindsats, dage i alt	227	374	567	629	1 093	1 541
33 BRUTTOUDBYTTE	554	1 188	1 999	2 807	6 891	14 362
34 Torsk	332	516	567	938	383	7
35 Rødspætte og tunge	92	240	473	509	709	-
36 Sild og makrel	4	7	178	30	550	8 489
37 Dybvandshummer og –rejer	4	242	313	502	860	-
38 Blåmusling	-	-	-	-	-	-
39 Anden fisk, krebs- og bløddyr	110	155	243	529	1 229	59
40 Industrifisk	-	13	156	329	3 050	5 885
41 Andre fiskeriindtægter	11	4	65	-33	100	-85
42 Driftstilskud	1	10	2	1	3	-
43 Andre kilder	1	1	2	3	7	6
44 DRIFTSOMKOSTNINGER	343	890	1 526	2 343	6 199	11 900
45 Brændstof, olie	31	111	171	290	1 060	1 599
46 Is, proviant/stores	8	12	25	42	205	427
47 Landings- og salgsmkostninger	56	116	218	274	674	963
53 Leje af anlæg og udstyr	3	2	3	6	9	22
54 Vedligeholdelse, fartøj, skrog, m.m.	19	42	81	118	234	613
55 Vedligeholdelse, maskiner og spil	18	45	68	90	320	602
56 Vedligeholdelse, elektronisk udstyr	7	17	30	38	130	205
57 Vedligeholdelse, fangstredskaber	12	18	39	64	145	260
58 Vedligeholdelse, andre driftsaktiver	7	6	10	13	7	22
59 Forsikring, fartøj og redskaber m.v.	17	34	53	80	212	401
60 Andre forsikringer	2	4	4	6	6	6
61 Administration m.v.	19	25	34	45	98	328
64 Driftsmæssig brug af bil, telefon m.v.	7	12	17	18	35	69
65 Andre tjenesteydelser	5	12	18	28	53	119
66 Afskrivninger, fartøj, skrog m.m.	15	38	62	113	296	817
67 Afskrivninger, maskiner og spil	17	40	56	98	293	625
68 Afskrivninger, elektronisk udstyr	10	30	39	72	191	459
69 Afskrivninger, fangstredskaber	41	48	69	103	314	463
70 Afskrivninger, andre driftsaktiver	3	3	10	8	7	8
71 Lønudgift, ekskl. løn til ejer(e)	46	275	520	837	1 910	3 891
74 DRIFTSRESULTAT FØR RENTER	211	298	473	464	692	2 462

¹⁾ Ekskl. hestereje- og muslingefiskeri. Se tabel 8.1.

Tabel 2.2 Fartøjslængdegrupper¹⁾
Renter, investeringer, kapitalforskydninger og status

Vessel groups. Net profit, investments, and changes in net capital

	Under 12 meter	12,0 til 14,9 m	15,0 til 17,9 m	18,0 til 23,9 m	24,0 til 39,9 m	40,0 m og over
	----- 1 000 kr. pr. virksomhed -----					
83 NETTORENTER	-24	-75	-97	-202	-544	-1 199
84 Renteindtægter	6	3	5	12	37	98
85 Renteudgifter	30	78	102	213	556	1 297
86 Overskud til passive parthavere	-	-	-	1	25	-
80 DRIFTSRESULTAT	187	224	376	263	148	1 263
75 Beregnet vederlag til ejer(e)	352	401	489	447	467	308
76 Beregnet rentebelastning	23	52	80	148	390	983
77 Lønningsevne	233	521	913	1 154	2 212	5 369
	----- procent -----					
78 Forrentningsprocent	-24,0	-8,0	-0,8	0,5	2,3	8,8
	----- 1 000 kr. pr. virksomhed -----					
91 INVESTERINGER	83	121	105	392	1 052	2 106
92 Fiskeriaktiver i alt	72	112	104	402	1 059	1 602
101 Finansielle aktiver	12	9	1	-10	-8	504
105 FINANSIERING AF INVESTERINGER	83	121	105	392	1 052	2 106
107 Fiskeribanken og Skibskreditfonden	-15	58	17	169	223	-430
108 Fremmedfinansiering i øvrigt	-1	-54	-90	5	-148	-838
113 Afskrivning, fiskeriaktiver	86	159	236	394	1 101	2 372
115 Egenfinansiering i øvrigt	14	-42	-58	-176	-123	1003
116 EGENKAPITAL, PRIMO	309	400	706	999	2 815	7 975
118 Nom. kapitalændringer, aktiver	12	29	44	86	224	569
123 Nom. kapitalændringer, gæld	-	4	7	2	42	248
125 Engangstilskud	3	10	14	14	154	127
126 Øvrige kapitalændringer	4	-10	-7	-11	-17	-257
190 Indskud i fiskerivirksomheden	3	-49	-72	-151	-268	1 125
131 EGENKAPITAL, ULTIMO	330	383	692	940	2 951	9 787
	----- 1 000 kr. pr. virksomhed -----					
132 AKTIVER, ULTIMO	699	1 386	2 066	4 097	10 610	26 470
133 Fartøjer, skrog m.m.	295	757	1 169	2 391	6 080	15 552
134 Maskiner og spil	142	318	435	903	2 735	5 936
135 Elektronisk udstyr	49	126	150	329	732	2 102
136 Fangstredskaber	64	55	80	115	334	711
137 Andre driftsaktiver	35	23	70	48	48	79
140 Værdipapirer	9	1	31	76	116	694
141 Andre finansielle aktiver	106	107	130	235	566	1 396
142 PASSIVER, ULTIMO	699	1 386	2 066	4 097	10 610	26 470
143 Fiskeribanken og Skibskreditfonden	147	453	650	1 795	4 120	9 702
144 Gæld til passive parthavere	-	-	-	17	136	-
146 Anden gæld	222	551	723	1 346	3 403	6 982
147 Egenkapital	330	383	692	940	2 951	9 787

¹⁾ Ekskl. hestereje- og muslingefiskeri. Se tabel 8.2.

Tabel 3.1 Fartøjer under 12 meter
Driftsresultat før renter

Vessels under 12 metres. Financial result

	Garn/krog	Jolle/ruse	Snur/garn/ trawl	Trawl	I alt
1 Antal virksomheder i populationen	318	80	46	39	483
2 Antal virksomheder i stikprøven	36	11	7	5	59
INDSATS AF PRODUKTIONSFAKTORER					
	----- pr. virksomhed -----				
14 Fiskeriaktiver, primo, 1 000 kr.	579	398	1 091	442	587
15 Samlet bruttotonnage	6	5	17	14	8
16 Forbrug af brændstof, 1 000 liter	11	6	24	30	13
17 Antal havdage for fartøjer	138	119	130	118	133
19 Arbejdsindsats, dage i alt	218	289	204	206	227
	----- 1 000 kr. pr. virksomhed -----				
33 BRUTTOUDBYTTE	573	426	660	543	554
34 Torsk	361	164	449	308	332
35 Rødspætte og tunge	108	17	105	97	92
36 Sild og makrel	5	2	-	-	4
37 Dybvandshummer og –rejer	-	-	7	38	4
38 Blåmusling	-	-	-	-	-
39 Anden fisk, krebs- og bløddyr	80	238	118	81	110
40 Industrifisk	-	-	-	-	-
41 Andre fiskeriindtægter ¹⁾	17	3	-19	18	11
42 Driftstilskud	1	-	1	-	1
43 Andre kilder	1	2	-	-	1
	----- 1 000 kr. pr. virksomhed -----				
44 DRIFTSOMKOSTNINGER	349	233	408	447	343
45 Brændstof, olie	27	17	55	67	31
46 Is, proviant/stores	9	5	12	7	8
47 Landings- og salgskosten	63	29	54	55	56
53 Leje af anlæg og udstyr	3	3	1	2	3
54 Vedligeholdelse, fartøj, skrog, m.m.	18	16	14	39	19
55 Vedligeholdelse, maskiner og spil	18	8	18	37	18
56 Vedligeholdelse, elektronisk udstyr	7	2	10	18	7
57 Vedligeholdelse, fangstredskaber	14	9	4	19	12
58 Vedligeholdelse, andre driftsaktiver	6	9	9	1	7
59 Forsikring, fartøj og redskaber m.v.	17	12	23	18	17
60 Andre forsikringer	2	1	3	1	2
61 Administration m.v.	19	10	27	20	19
64 Driftsmæssig brug af bil, telefon m.v.	8	9	4	4	7
65 Andre tjenesteydelser	5	5	8	6	5
66 Afskrivninger, fartøj, skrog m.m.	15	9	28	11	15
67 Afskrivninger, maskiner og spil	17	10	38	11	17
68 Afskrivninger, elektronisk udstyr	10	4	24	6	10
69 Afskrivninger, fangstredskaber	47	34	20	25	41
70 Afskrivninger, andre driftsaktiver	3	2	-	6	3
71 Lønudgift, ekskl. løn til ejer(e)	41	37	55	93	46
74 DRIFTSRESULTAT FØR RENTER	224	193	252	96	211

¹⁾ Tallet kan være negativt pga. parfiskeri. Se side 60, note 41.

Tabel 3.2 Fartøjer under 12 meter
Renter, investeringer, kapitalforskydninger og status

Vessels under 12 metres. Net profit, investments, and changes in net capital

	Garn/krog	Jolle/ruse	Snur/garn/ trawl	Trawl	I alt
	----- 1 000 kr. pr. virksomhed -----				
83 NETTORENTER	-29	-9	-45	14	-24
84 Renteindtægter	2	1	7	52	6
85 Renteudgifter	31	10	52	38	30
86 Overskud til passive parthavere	-	-	-	-	-
80 DRIFTSRESULTAT	195	184	207	110	187
75 Beregnet vederlag til ejer(e)	375	364	310	193	352
76 Beregnet rentebelastning	23	16	44	18	23
77 Lønningsevne	242	214	263	171	233
	----- procent -----				
78 Forrentningsprocent	-26,0	-43,0	-5,4	-22,1	-24,0
	----- 1 000 kr. pr. virksomhed -----				
91 INVESTERINGER	86	45	109	113	83
92 Fiskeriaktiver i alt	66	51	143	76	72
101 Finansielle aktiver	20	-6	-35	37	12
105 FINANSIERING AF INVESTERINGER	86	45	109	113	83
107 Fiskeribanken og Skibskreditfonden	-4	-5	-115	-7	-15
108 Fremmedfinansiering i øvrigt	-24	-3	144	21	-1
113 Afskrivning, fiskeriaktiver	92	60	110	59	86
115 Egenfinansiering i øvrigt	22	-7	-29	40	14
116 EGENKAPITAL, PRIMO	256	309	566	439	309
118 Nom. kapitalændringer, aktiver	11	7	28	8	12
123 Nom. kapitalændringer, gæld	-	-	8	-	-
125 Engangstilskud	-	12	1	5	3
126 Øvrige kapitalændringer	-6	-	86	-3	4
190 Indskud i fiskerivirksomheden	21	-18	-119	36	3
131 EGENKAPITAL, ULTIMO	282	308	570	484	330
	----- 1 000 kr. pr. virksomhed -----				
132 AKTIVER, ULTIMO	653	467	1 293	858	699
133 Fartøjer, skrog m.m.	290	199	560	217	295
134 Maskiner og spil	136	86	323	87	142
135 Elektronisk udstyr	44	16	148	36	49
136 Fangstredskaber	75	66	21	25	64
137 Andre driftsaktiver	19	29	99	102	35
140 Værdipapirer	3	2	72	-	9
141 Andre finansielle aktiver	85	68	70	390	106
142 PASSIVER, ULTIMO	653	467	1 293	858	699
143 Fiskeribanken og Skibskreditfonden	163	22	330	62	147
144 Gæld til passive parthavere	-	-	-	-	-
146 Anden gæld	208	136	392	312	222
147 Egenkapital	282	308	570	484	330

Tabel 4.1 Fartøjer fra 12 til 14,9 meter
Driftsresultat før renter

Vessels from 12 to 14,9 metres. Financial result

	Garn/krog	Snur/garn/ trawl	Snurrevod	Trawl	I alt
1 Antal virksomheder i populationen	93	39	21	180	333
2 Antal virksomheder i stikprøven	14	6	2	30	52
INDSATS AF PRODUKTIONSFAKTORER					
	----- pr. virksomhed -----				
14 Fiskeriaktiver, primo, 1 000 kr.	1 361	1 285	..	1 319	1 297
15 Samlet bruttotonnage	18	18	..	21	19
16 Forbrug af brændstof, 1 000 liter	31	46	..	68	53
17 Antal havdage for fartøjer	159	153	..	157	158
19 Arbejdsindsats, dage i alt	456	255	..	359	374
	----- 1 000 kr. pr. virksomhed -----				
33 BRUTTOUDBYTTE	1 382	829	..	1 182	1 188
34 Torsk	709	518	..	460	516
35 Rødspætte og tunge	450	40	..	117	240
36 Sild og makrel	-	-	..	13	7
37 Dybvandshummer og –rejer	15	209	..	395	242
38 Blåmusling	-	-	..	-	-
39 Anden fisk, krebs- og bløddyr	203	58	..	150	155
40 Industrifisk	-	-	..	23	13
41 Andre fiskeriindtægter	5	1	..	4	4
42 Driftstilskud	-	-	..	18	10
43 Andre kilder	1	2	..	-	1
	----- 1 000 kr. pr. virksomhed -----				
44 DRIFTSOMKOSTNINGER	1 018	690	..	901	890
45 Brændstof, olie	63	98	..	144	111
46 Is, proviant/stores	15	10	..	12	12
47 Landings- og salgsomkostninger	144	72	..	114	116
53 Leje af anlæg og udstyr	2	1	..	2	2
54 Vedligeholdelse, fartøj, skrog, m.m.	24	62	..	47	42
55 Vedligeholdelse, maskiner og spil	41	37	..	52	45
56 Vedligeholdelse, elektronisk udstyr	19	8	..	19	17
57 Vedligeholdelse, fangstredskaber	27	5	..	16	18
58 Vedligeholdelse, andre driftsaktiver	7	-	..	7	6
59 Forsikring, fartøj og redskaber m.v.	36	31	..	35	34
60 Andre forsikringer	6	2	..	3	4
61 Administration m.v.	23	16	..	28	25
64 Driftsmæssig brug af bil, telefon m.v.	13	15	..	11	12
65 Andre tjenesteydelser	8	4	..	13	12
66 Afskrivninger, fartøj, skrog m.m.	38	31	..	40	38
67 Afskrivninger, maskiner og spil	31	55	..	42	40
68 Afskrivninger, elektronisk udstyr	34	20	..	32	30
69 Afskrivninger, fangstredskaber	78	36	..	36	48
70 Afskrivninger, andre driftsaktiver	6	3	..	2	3
71 Lønudgift, ekskl. løn til ejer(e)	401	185	..	246	275
74 DRIFTSRESULTAT FØR RENTER	364	138	..	281	298

Tabel 4.2 Fartøjer fra 12 til 14,9 meter
Renter, investeringer, kapitalforskydninger og status

Vessels from 12 to 14,9 metres. Net profit, investments, and changes in net capital

	Garn/krog	Snur/garn/ trawl	Snurrevod	Trawl	I alt
	----- 1 000 kr. pr. virksomhed -----				
83 NETTORENTER	-74	-90	..	-76	-75
84 Renteindtægter	6	-	..	2	3
85 Renteudgifter	80	90	..	78	78
86 Overskud til passive parthavere	-	-	..	-	-
80 DRIFTSRESULTAT	290	48	..	205	224
75 Beregnet vederlag til ejer(e)	442	322	..	380	401
76 Beregnet rentebelastning	54	51	..	53	52
77 Lønningsevne	711	272	..	473	521
	----- procent -----				
78 Forrentningsprocent	-5,8	-14,3	..	-7,5	-8,0
	----- 1 000 kr. pr. virksomhed -----				
91 INVESTERINGER	169	15	..	130	121
92 Fiskeriaktiver i alt	170	42	..	100	112
101 Finansielle aktiver	-1	-28	..	30	9
105 FINANSIERING AF INVESTERINGER	169	15	..	130	121
107 Fiskeribanken og Skibskreditfonden	-3	-40	..	118	58
108 Fremmedfinansiering i øvrigt	6	-27	..	-95	-54
113 Afskrivning, fiskeriaktiver	188	144	..	153	159
115 Egenfinansiering i øvrigt	-22	-62	..	-47	-42
116 EGENKAPITAL, PRIMO	506	147	..	401	400
118 Nom. kapitalændringer, aktiver	30	26	..	29	29
123 Nom. kapitalændringer, gæld	5	11	..	1	4
125 Engangstilskud	2	-	..	17	10
126 Øvrige kapitalændringer	-19	-3	..	-8	-10
190 Indskud i fiskerivirksomheden	-13	-62	..	-63	-49
131 EGENKAPITAL, ULTIMO	511	120	..	377	383
	----- 1 000 kr. pr. virksomhed -----				
132 AKTIVER, ULTIMO	1 529	1 217	..	1 409	1 386
133 Fartøjer, skrog m.m.	829	660	..	771	757
134 Maskiner og spil	269	419	..	330	318
135 Elektronisk udstyr	161	84	..	123	126
136 Fangstredskaber	86	36	..	45	55
137 Andre driftsaktiver	28	11	..	26	23
140 Værdipapirer	-	-	..	1	1
141 Andre finansielle aktiver	156	7	..	113	107
142 PASSIVER, ULTIMO	1 529	1 217	..	1 409	1 386
143 Fiskeribanken og Skibskreditfonden	389	665	..	481	453
144 Gæld til passive parthavere	-	-	..	-	-
146 Anden gæld	629	432	..	552	551
147 Egenkapital	511	120	..	377	383

Tabel 5.1 Fartøjer fra 15 til 17,9 meter
Driftsresultat før renter

Vessels from 15 to 17,9 metres. Financial result

	Garn/krog	Snur/garn/ trawl	Snurrevod	Trawl	I alt
1 Antal virksomheder i populationen	50	8	29	130	217
2 Antal virksomheder i stikprøven	10	2	7	32	51
INDSATS AF PRODUKTIONSAKTIVITETER					
	----- pr. virksomhed -----				
14 Fiskeriaktiver, primo, 1 000 kr.	1 979	..	1 866	2 004	1 993
15 Samlet bruttotonnage	30	..	31	27	28
16 Forbrug af brændstof, 1 000 liter	50	..	42	106	85
17 Antal havdage for fartøjer	187	..	159	180	180
19 Arbejdsindsats, dage i alt	768	..	591	479	567
	----- 1 000 kr. pr. virksomhed -----				
33 BRUTTOUDBYTTE	1 895	..	2 468	1 924	1 999
34 Torsk	918	..	402	458	567
35 Rødspætte og tunge	583	..	1 598	196	473
36 Sild og makrel	-	..	-	297	178
37 Dybvandshummer og -rejer	-	..	-	475	313
38 Blåmusling	-	..	-	-	-
39 Anden fisk, krebs- og bløddyr	358	..	442	162	243
40 Industrifisk	-	..	-	241	156
41 Andre fiskeriindtægter	33	..	23	91	65
42 Driftstilskud	1	..	3	2	2
43 Andre kilder	2	..	-	2	2
	----- 1 000 kr. pr. virksomhed -----				
44 DRIFTSOMKOSTNINGER	1 499	..	1 931	1 429	1 526
45 Brændstof, olie	104	..	89	209	171
46 Is, proviant/stores	25	..	24	25	25
47 Landings- og salgsmkostninger	167	..	342	212	218
53 Leje af anlæg og udstyr	3	..	-	4	3
54 Vedligeholdelse, fartøj, skrog, m.m.	43	..	188	72	81
55 Vedligeholdelse, maskiner og spil	34	..	92	74	68
56 Vedligeholdelse, elektronisk udstyr	36	..	36	26	30
57 Vedligeholdelse, fangstredskaber	50	..	26	38	39
58 Vedligeholdelse, andre driftsaktiver	10	..	18	7	10
59 Forsikring, fartøj og redskaber m.v.	50	..	57	52	53
60 Andre forsikringer	5	..	1	3	4
61 Administration m.v.	35	..	39	32	34
64 Driftsmæssig brug af bil, telefon m.v.	15	..	18	16	17
65 Andre tjenesteydelser	18	..	36	14	18
66 Afskrivninger, fartøj, skrog m.m.	58	..	65	64	62
67 Afskrivninger, maskiner og spil	46	..	47	60	56
68 Afskrivninger, elektronisk udstyr	26	..	26	46	39
69 Afskrivninger, fangstredskaber	98	..	55	62	69
70 Afskrivninger, andre driftsaktiver	11	..	7	10	10
71 Lønudgift, ekskl. løn til ejer(e)	666	..	766	402	520
74 DRIFTSRESULTAT FØR RENTER	397	..	537	494	473

Tabel 5.2 Fartøjer fra 15 til 17,9 meter
Renter, investeringer, kapitalforskydninger og status

Vessels from 15 to 17,9 metres. Net profit, investments, and changes in net capital

	Garn/krog	Snur/garn/ trawl	Snurrevod	Trawl	I alt
	----- 1 000 kr. pr. virksomhed -----				
83 NETTORENTER	-143	..	-37	-96	-97
84 Renteindtægter	5	..	14	4	5
85 Renteudgifter	148	..	51	99	102
86 Overskud til passive parthavere	-	..	-	-	-
80 DRIFTSRESULTAT	254	..	500	399	376
75 Beregnet vederlag til ejer(e)	428	..	419	527	489
76 Beregnet rentebelastning	79	..	75	80	80
77 Lønningsevne	983	..	1 228	816	913
	----- procent -----				
78 Forrentningsprocent	-1,6	..	6,3	-1,6	-0,8
	----- 1 000 kr. pr. virksomhed -----				
91 INVESTERINGER	94	..	68	122	105
92 Fiskeriaktiver i alt	96	..	128	105	104
101 Finansielle aktiver	-1	..	-60	17	1
105 FINANSIERING AF INVESTERINGER	94	..	68	122	105
107 Fiskeribanken og Skibskreditfonden	158	..	-46	-16	17
108 Fremmedfinansiering i øvrigt	-289	..	-88	-11	-90
113 Afskrivning, fiskeriaktiver	238	..	200	242	236
115 Egenfinansiering i øvrigt	-12	..	2	-93	-58
116 EGENKAPITAL, PRIMO	230	..	1 244	774	706
118 Nom. kapitalændringer, aktiver	43	..	43	44	44
123 Nom. kapitalændringer, gæld	4	..	7	7	7
125 Engangstilskud	-	..	7	22	14
126 Øvrige kapitalændringer	-13	..	-10	-5	-7
190 Indskud i fiskerivirksomheden	-12	..	-5	-115	-72
131 EGENKAPITAL, ULTIMO	252	..	1 287	728	692
	----- 1 000 kr. pr. virksomhed -----				
132 AKTIVER, ULTIMO	1 972	..	2 102	2 081	2 066
133 Fartøjer, skrog m.m.	1 193	..	1 224	1 160	1 169
134 Maskiner og spil	379	..	396	446	435
135 Elektronisk udstyr	117	..	91	164	150
136 Fangstredskaber	114	..	60	71	80
137 Andre driftsaktiver	77	..	66	69	70
140 Værdipapirer	-	..	169	14	31
141 Andre finansielle aktiver	92	..	95	156	130
142 PASSIVER, ULTIMO	1 972	..	2 102	2 081	2 066
143 Fiskeribanken og Skibskreditfonden	741	..	383	642	650
144 Gæld til passive parthavere	-	..	-	-	-
146 Anden gæld	979	..	432	710	723
147 Egenkapital	252	..	1 287	728	692

Tabel 6.1 Fartøjer fra 18 til 23,9 meter
Driftsresultat før renter

Vessels from 18 to 23,9 metres. Financial result

	Garn/krog	Snur/garn/ trawl	Snurrevod	Trawl	I alt
1 Antal virksomheder i populationen	34	8	46	112	200
2 Antal virksomheder i stikprøven	11	4	12	35	62
INDSATS AF PRODUKTIONSAKTIVITETER					
	----- pr. virksomhed -----				
14 Fiskeriaktiver, primo, 1 000 kr.	3 031	4 111	2 339	4 420	3 693
15 Samlet bruttotonnage	65	74	46	80	69
16 Forbrug af brændstof, 1 000 liter	75	177	51	202	145
17 Antal havdage for fartøjer	183	215	161	183	179
19 Arbejdsindsats, dage i alt	720	771	549	624	629
	----- 1 000 kr. pr. virksomhed -----				
33 BRUTTOUDBYTTE	2 480	2 610	2 459	3 064	2 807
34 Torsk	1 371	1 194	1 203	680	938
35 Rødspætte og tunge	712	596	820	313	509
36 Sild og makrel	-	26	-	52	30
37 Dybvandshummer og –rejer	-	6	-	896	502
38 Blåmusling	-	-	-	-	-
39 Anden fisk, krebs- og bløddyr	379	386	416	631	529
40 Industrifisk	-	392	-	560	329
41 Andre fiskeriindtægter ¹⁾	9	7	14	-67	-33
42 Driftstilskud	1	-	1	1	1
43 Andre kilder	8	2	6	-	3
	----- 1 000 kr. pr. virksomhed -----				
44 DRIFTSOMKOSTNINGER	1 987	2 433	1 899	2 627	2 343
45 Brændstof, olie	156	349	118	397	290
46 Is, proviant/stores	59	53	35	39	42
47 Landings- og salgsmkostninger	241	188	261	295	274
53 Leje af anlæg og udstyr	1	-	5	8	6
54 Vedligeholdelse, fartøj, skrog, m.m.	75	200	122	124	118
55 Vedligeholdelse, maskiner og spil	64	81	92	97	90
56 Vedligeholdelse, elektronisk udstyr	26	58	27	44	38
57 Vedligeholdelse, fangstredskaber	68	73	49	67	64
58 Vedligeholdelse, andre driftsaktiver	8	34	14	12	13
59 Forsikring, fartøj og redskaber m.v.	72	82	76	85	80
60 Andre forsikringer	3	7	1	9	6
61 Administration m.v.	54	48	53	39	45
64 Driftsmæssig brug af bil, telefon m.v.	15	23	16	19	18
65 Andre tjenesteydelser	19	13	25	33	28
66 Afskrivninger, fartøj, skrog m.m.	71	131	76	140	113
67 Afskrivninger, maskiner og spil	63	66	63	126	98
68 Afskrivninger, elektronisk udstyr	57	74	43	88	72
69 Afskrivninger, fangstredskaber	112	130	67	113	103
70 Afskrivninger, andre driftsaktiver	9	1	8	9	8
71 Lønudgift, ekskl. løn til ejer(e)	817	822	745	882	837
74 DRIFTSRESULTAT FØR RENTER	492	176	560	437	464

¹⁾ Tallet kan være negativt pga. parfiskeri. Se side 60, note 41.

Tabel 6.2 Fartøjer fra 18 til 23,9 meter
Renter, investeringer, kapitalforskydninger og status

Vessels from 18 to 23,9 metres. Net profit, investments, and changes in net capital

	Garn/krog	Snur/garn/ trawl	Snurrevod	Trawl	I alt
	----- 1 000 kr. pr. virksomhed -----				
83 NETTORENTER	-239	-412	-75	-227	-202
84 Renteindtægter	4	2	28	8	12
85 Renteudgifter	243	427	103	233	213
86 Overskud til passive parthavere	-	-13	-	2	1
80 DRIFTSRESULTAT	253	-235	485	210	263
75 Beregnet vederlag til ejer(e)	510	559	397	440	447
76 Beregnet rentebelastning	121	164	94	177	148
77 Lønningsevne	1 188	833	1 211	1 143	1 154
	----- procent -----				
78 Forrentningsprocent	-0,6	-9,3	6,9	-0,1	0,5
	----- 1 000 kr. pr. virksomhed -----				
91 INVESTERINGER	32	52	145	627	392
92 Fiskeriaktiver i alt	127	118	157	606	402
101 Finansielle aktiver	-95	-67	-12	21	-10
105 FINANSIERING AF INVESTERINGER	32	52	145	627	392
107 Fiskeribanken og Skibskreditfonden	-107	-118	-8	345	169
108 Fremmedfinansiering i øvrigt	-188	88	-136	116	5
113 Afskrivning, fiskeriaktiver	312	402	257	475	394
115 Egenfinansiering i øvrigt	16	-320	32	-309	-176
116 EGENKAPITAL, PRIMO	60	-597	1 499	1 193	999
118 Nom. kapitalændringer, aktiver	70	101	54	104	86
123 Nom. kapitalændringer, gæld	2	3	-28	14	2
125 Engangstilskud	17	1	2	19	14
126 Øvrige kapitalændringer	-6	-	-3	-17	-11
190 Indskud i fiskerivirksomheden	-2	-321	30	-258	-151
131 EGENKAPITAL, ULTIMO	141	-812	1 555	1 054	940
	----- 1 000 kr. pr. virksomhed -----				
132 AKTIVER, ULTIMO	2 996	3 956	2 946	4 914	4 097
133 Fartøjer, skrog m.m.	1 901	2 778	1 450	2 899	2 391
134 Maskiner og spil	596	653	577	1 148	903
135 Elektronisk udstyr	254	266	146	432	329
136 Fangstredskaber	112	130	85	127	115
137 Andre driftsaktiver	53	101	34	48	48
140 Værdipapirer	1	-	229	42	76
141 Andre finansielle aktiver	79	27	424	219	235
142 PASSIVER, ULTIMO	2 996	3 956	2 946	4 914	4 097
143 Fiskeribanken og Skibskreditfonden	1 194	2 195	721	2 390	1 795
144 Gæld til passive parthavere	-	36	-	27	17
146 Anden gæld	1 662	2 537	669	1 442	1 346
147 Egenkapital	141	-812	1 555	1 054	940

Tabel 7.1 Fartøjer fra 24 til 39,9 meter
Driftsresultat før renter

Vessels from 24 til 39,9 metres. Financial result

	Bomtrawl	Snur/garn/ trawl	Trawl, industri	Trawl, andet	I alt
1 Antal virksomheder i populationen	11	4	53	85	153
2 Antal virksomheder i stikprøven	5	1	22	32	60
INDSATS AF PRODUKTIONSFAKTORER					
	----- pr. virksomhed -----				
14 Fiskeriaktiver, primo, 1 000 kr.	11 816	..	9 772	8 736	9 751
15 Samlet bruttotonnage	230	..	311	224	257
16 Forbrug af brændstof, 1 000 liter	1 145	..	520	496	555
17 Antal havdage for fartøjer	300	..	227	236	239
19 Arbejdsindsats, dage i alt	1 537	..	1 028	1 041	1 093
	----- 1 000 kr. pr. virksomhed -----				
33 BRUTTOUDBYTTE	10 367	..	6 956	6 109	6 891
34 Torsk	548	..	17	452	383
35 Rødspætte og tunge	7 057	..	-	307	709
36 Sild og makrel	-	..	345	775	550
37 Dybvandshummer og –rejer	402	..	-	1 481	860
38 Blåmusling	-	..	-	-	-
39 Anden fisk, krebs- og bløddyr	2 344	..	57	1 488	1 229
40 Industrifisk	-	..	6 444	1 472	3 050
41 Andre fiskeriindtægter	16	..	75	127	100
42 Driftstilskud	-	..	7	1	3
43 Andre kilder	-	..	11	6	7
	----- 1 000 kr. pr. virksomhed -----				
44 DRIFTSOMKOSTNINGER	9 598	..	6 259	5 521	6 199
45 Brændstof, olie	2 348	..	988	934	1 060
46 Is, proviant/stores	62	..	350	141	205
47 Landings- og salgsmkostninger	1 096	..	760	562	674
53 Leje af anlæg og udstyr	29	..	16	2	9
54 Vedligeholdelse, fartøj, skrog, m.m.	366	..	207	226	234
55 Vedligeholdelse, maskiner og spil	574	..	337	276	320
56 Vedligeholdelse, elektronisk udstyr	56	..	109	158	130
57 Vedligeholdelse, fangstredskaber	323	..	112	138	145
58 Vedligeholdelse, andre driftsaktiver	4	..	6	8	7
59 Forsikring, fartøj og redskaber m.v.	259	..	234	191	212
60 Andre forsikringer	3	..	5	7	6
61 Administration m.v.	158	..	113	82	98
64 Driftsmæssig brug af bil, telefon m.v.	44	..	25	40	35
65 Andre tjenesteydelser	38	..	59	48	53
66 Afskrivninger, fartøj, skrog m.m.	318	..	295	270	296
67 Afskrivninger, maskiner og spil	324	..	273	279	293
68 Afskrivninger, elektronisk udstyr	281	..	202	142	191
69 Afskrivninger, fangstredskaber	505	..	316	275	314
70 Afskrivninger, andre driftsaktiver	6	..	4	9	7
71 Lønudgift, ekskl. løn til ejer(e)	2 806	..	1 848	1 733	1 910
74 DRIFTSRESULTAT FØR RENTER	769	..	697	589	692

Tabel 7.2 Fartøjer fra 18 til 23,9 meter
Renter, investeringer, kapitalforskydninger og status

Vessels from 18 to 23,9 metres. Net profit, investments, and changes in net capital

	Bomtrawl	Snur/garn/ trawl	Trawl, industri	Trawl, andet	I alt
	----- 1 000 kr. pr. virksomhed -----				
83 NETTORENTER	-419	..	-534	-567	-544
84 Renteindtægter	82	..	42	31	37
85 Renteudgifter	366	..	535	594	556
86 Overskud til passive parthavere	135	..	40	3	25
	
80 DRIFTSRESULTAT	349	..	163	22	148
	
75 Beregnet vederlag til ejer(e)	935	..	299	476	467
76 Beregnet rentebelastning	473	..	391	349	390
77 Lønningsevne	3 102	..	2 154	1 972	2 212
	----- procent -----				
78 Forrentningsprocent	-1,4	..	4,1	1,3	2,3
	----- 1 000 kr. pr. virksomhed -----				
91 INVESTERINGER	734	..	794	1 228	1 052
92 Fiskeriaktiver i alt	282	..	779	1 310	1 059
101 Finansielle aktiver	453	..	16	-82	-8
	
105 FINANSIERING AF INVESTERINGER	734	..	794	1 228	1 052
107 Fiskeribanken og Skibskreditfonden	931	..	-60	319	223
108 Fremmedfinansiering i øvrigt	-855	..	-11	-352	-148
113 Afskrivning, fiskeriaktiver	1 433	..	1 090	976	1 101
115 Egenfinansiering i øvrigt	-775	..	-224	285	-123
	
116 EGENKAPITAL, PRIMO	5 186	..	2 756	1 689	2 815
118 Nom. kapitalændringer, aktiver	253	..	235	197	224
123 Nom. kapitalændringer, gæld	267	..	63	2	42
125 Engangstilskud	-	..	21	262	154
126 Øvrige kapitalændringer	-14	..	-7	-25	-17
190 Indskud i fiskerivirksomheden	-775	..	-245	40	-268
131 EGENKAPITAL, ULTIMO	4 917	..	2 824	2 165	2 951
	----- 1 000 kr. pr. virksomhed -----				
132 AKTIVER, ULTIMO	13 107	..	10 267	9 841	10 610
133 Fartøjer, skrog m.m.	6 471	..	5 970	5 665	6 080
134 Maskiner og spil	2 913	..	2 573	2 625	2 735
135 Elektronisk udstyr	934	..	783	616	732
136 Fangstredskaber	505	..	319	308	334
137 Andre driftsaktiver	93	..	37	52	48
140 Værdipapirer	199	..	197	59	116
141 Andre finansielle aktiver	1 991	..	388	515	566
	
142 PASSIVER, ULTIMO	13 107	..	10 267	9 841	10 610
143 Fiskeribanken og Skibskreditfonden	3 867	..	4 685	3 995	4 120
144 Gæld til passive parthavere	872	..	213	-	136
146 Anden gæld	3 451	..	2 545	3 682	3 403
147 Egenkapital	4 917	..	2 824	2 165	2 951

Tabel 8.1 Fartøjer over 40 meter og specialfiskerier
Driftsresultat før renter

Vessels over 40 metres, and specialized fisheries. Financial result

	----- Fartøjer >=40 meter -----			----- Specialfiskerier -----	
	Trawl, industri	Not/Trawl, andet	I alt	Hestereje- fiskeri	Muslinge- fiskeri
1 Antal virksomheder i populationen	17	26	43	24	62
2 Antal virksomheder i stikprøven	9	17	26	8	15
INDSATS AF PRODUKTIONSAKTIVITETER					
	----- pr. virksomhed -----				
14 Fiskeriaktiver, primo, 1 000 kr.	19 318	28 024	24 582	3 629	1 827
15 Samlet bruttotonnage	504	635	583	41	18
16 Forbrug af brændstof, 1 000 liter	897	827	855	114	33
17 Antal havdage for fartøjer	275	233	249	182	108
19 Arbejdsindsats, dage i alt	1 370	1 652	1 541	500	244
33 BRUTTOUDBYTTE					
	----- 1 000 kr. pr. virksomhed -----				
34 Torsk	10 746	16 726	14 362	2 129	2 976
35 Rødspætte og tunge	17	-	7	-	8
36 Sild og makrel	-	-	-	8	-
37 Dybvandshummer og -rejer	1 103	13 319	8 489	-	1
38 Blåmusling	-	-	-	-	2 827
39 Anden fisk, krebs- og bløddyr	54	63	59	2 095	101
40 Industrifisk	9 259	3 679	5 885	-	-
41 Andre fiskeriindtægter ¹⁾	297	-335	-85	26	40
42 Driftstilskud	-	-	-	-	-
43 Andre kilder	16	-	6	-	-
44 DRIFTSOMKOSTNINGER					
	----- 1 000 kr. pr. virksomhed -----				
45 Brændstof, olie	10 065	13 100	11 900	1 628	1 537
46 Is, proviant/stores	1 621	1 585	1 599	209	65
47 Landings- og salgsmkostninger	610	307	427	28	8
53 Leje af anlæg og udstyr	1 170	828	963	67	55
54 Vedligeholdelse, fartøj, skrog, m.m.	18	25	22	1	3
55 Vedligeholdelse, maskiner og spil	357	780	613	69	128
56 Vedligeholdelse, elektronisk udstyr	408	730	602	52	80
57 Vedligeholdelse, fangstredskaber	202	207	205	21	33
58 Vedligeholdelse, andre driftsaktiver	181	313	260	25	14
59 Forsikring, fartøj og redskaber m.v.	27	19	22	13	28
60 Andre forsikringer	448	370	401	58	49
61 Administration m.v.	9	5	6	2	3
64 Driftsmæssig brug af bil, telefon m.v.	144	447	328	34	53
65 Andre tjenesteydelser	32	94	69	28	20
66 Afskrivninger, fartøj, skrog m.m.	78	146	119	15	26
67 Afskrivninger, maskiner og spil	503	1 022	817	98	61
68 Afskrivninger, elektronisk udstyr	497	710	625	136	44
69 Afskrivninger, fangstredskaber	466	454	459	98	33
70 Afskrivninger, andre driftsaktiver	597	374	463	32	20
71 Lønudgift, ekskl. løn til ejer(e)	5	10	8	8	26
74 DRIFTSRESULTAT FØR RENTER	2 691	4 676	3 891	633	787
	681	3 626	2 462	501	1 439

¹⁾ Tallet kan være negativt pga. parfiskeri. Se side 60, note 41.

Tabel 8.2 Fartøjer over 40 meter og specialfiskerier
Renter, investeringer, kapitalforskydninger og status

Vessels over 40 metres, and specialized fisheries. Net profit, investments, and changes in net capital

	----- Fartøjer >=40 meter -----			----- Specialfiskerier -----	
	Trawl, industri	Not/Trawl, andet	I alt	Hestereje- fiskeri	Muslinge- fiskeri
	----- 1 000 kr. pr. virksomhed -----				
83 NETTORENTER	-1 174	-1 215	-1 199	-106	-13
84 Renteindtægter	39	136	98	8	31
85 Renteudgifter	1 212	1 352	1 297	115	44
86 Overskud til passive parthavere	-	-	-	-	-
80 DRIFTSRESULTAT	- 493	2 411	1 263	395	1 426
75 Beregnet vederlag til ejer(e)	404	246	308	416	172
76 Beregnet rentebelastning	773	1 121	983	145	73
77 Lønningsevne	2 600	7 181	5 369	989	2 153
	----- procent -----				
78 Forrentningsprocent	1,4	12,1	8,8	2,3	69,4
	----- 1 000 kr. pr. virksomhed -----				
91 INVESTERINGER	1 132	2 742	2 106	-74	683
92 Fiskeriaktiver i alt	1 040	1 968	1 602	75	192
101 Finansielle aktiver	92	774	504	-149	490
105 FINANSIERING AF INVESTERINGER	1 132	2 742	2 106	-74	683
107 Fiskeribanken og Skibskreditfonden	-48	-680	-430	-73	-41
108 Fremmedfinansiering i øvrigt	-1 066	-690	-838	-247	40
113 Afskrivning, fiskeriaktiver	2 068	2 570	2 372	373	185
115 Egenfinansiering i øvrigt	177	1 542	1 003	- 126	499
116 EGENKAPITAL, PRIMO	2 915	11 284	7 975	1 811	1 708
118 Nom. kapitalændringer, aktiver	432	658	569	81	38
123 Nom. kapitalændringer, gæld	283	225	248	-6	-2
125 Engangstilskud	103	143	127	9	17
126 Øvrige kapitalændringer	-10	-419	-257	-3	-2
190 Indskud i fiskerivirksomheden	75	1 812	1 125	-135	483
131 EGENKAPITAL, ULTIMO	3 797	13 704	9 787	1 758	2 240
	----- 1 000 kr. pr. virksomhed -----				
132 AKTIVER, ULTIMO	19 130	31 270	26 470	3 746	3 181
133 Fartøjer, skrog m.m.	11 082	18 475	15 552	2 073	1 100
134 Maskiner og spil	4 979	6 561	5 936	926	412
135 Elektronisk udstyr	1 908	2 228	2 102	319	107
136 Fangstredskaber	597	786	711	35	22
137 Andre driftsaktiver	153	31	79	58	232
140 Værdipapirer	37	1 124	694	4	260
141 Andre finansielle aktiver	373	2 064	1 396	330	1 048
142 PASSIVER, ULTIMO	19 130	31 270	26 470	3 746	3 181
143 Fiskeribanken og Skibskreditfonden	11 638	8 436	9 702	1 188	292
144 Gæld til passive parthavere	-	-	-	-	-
146 Anden gæld	3 695	9 131	6 982	801	649
147 Egenkapital	3 797	13 704	9 787	1 758	2 240

Tabel 9.1 Regioner
Driftsresultat før renter

Regions. Financial result

	Ribe og Ringkøbing amter	Viborg og Nordjyllands amter	Øvrige Jylland og Fyns amt	Sjælland, Lolland, Falster og Møn	Bornholm
1 Antal virksomheder i populationen	372	483	238	281	141
2 Antal virksomheder i stikprøven	110	114	36	47	26
INDSATS AF PRODUKTIONSFAKTORER	----- pr. virksomhed -----				
14 Fiskeriaktiver, primo, 1 000 kr.	5 688	3 652	1 254	1 057	1 139
15 Samlet bruttotonnage	127	77	23	17	17
16 Forbrug af brændstof, 1 000 liter	242	162	54	37	46
17 Antal havdage for fartøjer	182	174	151	140	163
19 Arbejdsindsats, dage i alt	705	542	324	315	381
33 BRUTTOUDBYTTE	----- 1 000 kr. pr. virksomhed -----				
34 Torsk	4 072	2 850	1 038	907	1 224
35 Rødspætte og tunge	596	332	368	406	841
36 Sild og makrel	658	247	200	63	58
37 Dybvandshummer og –rejer	427	577	5	211	4
38 Blåmusling	65	609	126	75	93
39 Anden fisk, krebs- og bløddyr	173	230	-	-	-
40 Industrifisk	474	441	249	131	180
41 Andre fiskeriindtægter ¹⁾	1 658	369	84	2	56
42 Driftstilskud	16	41	-2	19	-10
43 Andre kilder	-	4	8	-	3
	5	1	1	1	-
44 DRIFTSOMKOSTNINGER	----- 1 000 kr. pr. virksomhed -----				
45 Brændstof, olie	3 402	2 284	748	672	855
46 Is, proviant/stores	464	315	111	78	101
47 Landings- og salgsmkostninger	119	41	11	12	20
53 Leje af anlæg og udstyr	387	229	77	106	104
54 Vedligeholdelse, fartøj, skrog, m.m.	7	3	3	2	5
55 Vedligeholdelse, maskiner og spil	139	130	33	32	35
56 Vedligeholdelse, elektronisk udstyr	144	124	31	34	46
57 Vedligeholdelse, fangstredskaber	47	58	10	12	25
58 Vedligeholdelse, andre driftsaktiver	81	58	11	12	24
59 Forsikring, fartøj og redskaber m.v.	9	11	12	4	10
60 Andre forsikringer	117	80	30	26	31
61 Administration m.v.	5	4	2	3	4
64 Driftsmæssig brug af bil, telefon m.v.	65	55	24	22	32
65 Andre tjenesteydelser	18	23	13	11	10
66 Afskrivninger, fartøj, skrog m.m.	34	25	9	7	17
67 Afskrivninger, maskiner og spil	176	115	44	24	27
68 Afskrivninger, elektronisk udstyr	151	101	44	35	39
69 Afskrivninger, fangstredskaber	134	56	27	20	17
70 Afskrivninger, andre driftsaktiver	166	95	35	63	50
71 Lønudgift, ekskl. løn til ejer(e)	9	7	3	4	4
	1 129	753	218	164	253
74 DRIFTSRESULTAT FØR RENTER	670	566	290	235	368

¹⁾ Tallet kan være negativt pga. parfiskeri. Se side 60, note 41.

Tabel 9.2 Regioner
Renter, investeringer, kapitalforskydninger og status

Regions. Net profit, investments, and changes in net capital

	Ribe og Ringkøbing amter	Viborg og Nordjyllands amter	Øvrige Jylland og Fyns amt	Sjælland, Lolland, Falster og Møn	Bornholm
	----- 1 000 kr. pr. virksomhed -----				
83 NETTORENTER	-282	-204	-67	-30	-56
84 Renteindtægter	29	14	3	2	4
85 Renteudgifter	301	218	70	32	60
86 Overskud til passive parthavere	10	1	-	-	-
80 DRIFTSRESULTAT	388	362	223	205	312
75 Beregnet vederlag til ejer(e)	446	383	374	359	451
76 Beregnet rentebelastning	228	146	50	42	46
77 Lønningsevne	1 572	1 174	457	356	576
	----- procent -----				
78 Forrentningsprocent	3,9	5,0	-6,7	-11,8	-7,2
	----- 1 000 kr. pr. virksomhed -----				
91 INVESTERINGER	484	375	276	86	160
92 Fiskeriaktiver i alt	401	350	272	68	123
101 Finansielle aktiver	84	25	4	18	37
105 FINANSIERING AF INVESTERINGER	484	375	276	86	160
107 Fiskeribanken og Skibskreditfonden	-59	66	254	-54	40
108 Fremmedfinansiering i øvrigt	-63	-128	-56	-7	11
113 Afskrivning, fiskeriaktiver	636	375	154	147	138
115 Egenfinansiering i øvrigt	-30	62	-76	0	-28
116 EGENKAPITAL, PRIMO	2 008	993	440	597	418
118 Nom. kapitalændringer, aktiver	133	82	29	20	24
123 Nom. kapitalændringer, gæld	41	4	9	2	3
125 Engangstilskud	58	27	19	4	3
126 Øvrige kapitalændringer	-7	-33	-33	2	51
190 Indskud i fiskerivirksomheden	-87	62	-66	-14	-31
131 EGENKAPITAL, ULTIMO	2 145	1 136	398	610	467
	----- 1 000 kr. pr. virksomhed -----				
132 AKTIVER, ULTIMO	6 235	3 990	1 546	1 132	1 299
133 Fartøjer, skrog m.m.	3 527	2 296	853	503	553
134 Maskiner og spil	1 348	952	339	291	332
135 Elektronisk udstyr	485	276	126	69	125
136 Fangstredskaber	173	128	45	99	60
137 Andre driftsaktiver	49	57	37	37	77
140 Værdipapirer	158	51	20	6	7
141 Andre finansielle aktiver	494	230	126	128	145
142 PASSIVER, ULTIMO	6 235	3 990	1 546	1 132	1 299
143 Fiskeribanken og Skibskreditfonden	2 442	1 281	617	264	482
144 Gæld til passive parthavere	65	-	-	-	-
146 Anden gæld	1 583	1 573	532	258	350
147 Egenkapital	2 145	1 136	398	610	467

Tabel 10.1 Alle familier
Fiskerfamiliens økonomi 1997-2001

All families. Family income, consumption, and savings

	1997	1998	1999	2000	2001
201 Antal familier i populationen	1 609	1 446	1 509	1 490	1 430
202 Antal familier i stikprøven	327	318	321	305	301
INDKOMST, FORBRUG OG OPSPARING	----- 1 000 kr. pr. familie -----				
210 Indtægt fra fiskerivirksomheden	314	390	220	158	226
211 Overskud, anden virksomhed	11	33	4	9	12
212 Lønindtægt, anden beskæftigelse, fiskeren	22	19	21	15	21
213 Lønindtægt, andre familiemedlemmer	84	87	87	101	101
214 Pension, dagpenge og børnefamilieydelse	25	16	17	20	19
215 Overskud, ejerbolig	26	26	38	38	40
216 Renteindtægter	7	8	6	7	10
217 Renteudgifter	32	38	37	39	40
230 LØBENDE INDKOMST	456	542	356	308	389
231 Personlige skatter	145	181	165	174	154
232 Privatforbrug	250	255	279	273	280
240 LØBENDE OPSPARING	61	105	-87	-139	-44
PRIVATE KAPITALÆNDRINGER	----- 1 000 kr. familie -----				
250 Egenkapital primo	568	666	562	594	771
240 Løbende opsparing	61	105	-87	-139	-44
252 Udtræk fra fiskerivirksomheden	10	-15	106	160	60
253 Pensionsopsparing (-)	37	37	29	31	29
254 Andre private kapitalændringer	30	50	61	78	55
275 Egenkapital, ultimo	632	769	613	663	812
AKTIVER OG PASSIVER					
260 Aktiver	1 002	1 228	1 071	1 139	1 270
261 Ejerbolig	550	620	590	682	690
262 Andre materielle aktiver	195	347	252	252	250
263 Finansielle aktiver	257	261	229	204	330
270 Passiver	1 002	1 228	1 071	1 139	1 270
271 Realkredit	291	362	352	347	324
272 Privat gæld i øvrigt	79	97	106	129	134
275 Egenkapital, ultimo	632	769	613	663	812
280 Gældsprocent, ultimo	----- procent -----				
	37	37	43	42	36

Tabel 10.2 Fartøjslængdegrupper ¹⁾
Fiskerfamiliens økonomi

Vessel groups. Family income

	Under 12 meter	12,00 til 14,99 m	15,00 til 17,99 m	18,00 til 23,99 m	24,00 til 39,99 m	40,00 m og over
201 Antal familier i populationen	483	326	217	195	127	26
202 Antal familier i stikprøven	59	51	51	61	50	12
INDKOMST, FORBRUG OG OPSPARING	----- 1 000 kr. pr. familie -----					
210 Indtægt fra fiskerivirksomheden	185	212	305	215	109	-122
211 Overskud, anden virksomhed	11	-1	2	15	13	232
212 Lønindtægt, anden beskæftigelse, fiskeren	31	7	9	24	42	38
213 Lønindtægt, andre familiemedlemmer	105	81	125	107	86	75
214 Pension, dagpenge og børnefamilieydelse	16	15	18	30	19	3
215 Overskud, ejerbolig	34	35	47	46	48	48
216 Renteindtægter	4	5	6	4	42	121
217 Renteudgifter	25	33	57	51	55	73
230 LØBENDE INDKOMST	361	322	455	391	305	322
231 Personlige skatter	119	101	181	184	194	224
232 Privatforbrug	230	247	322	338	342	506
240 LØBENDE OPSPARING	12	-26	-49	-131	-232	-407
PRIVATE KAPITALÆNDRINGER	----- 1 000 kr. pr. familie -----					
250 Egenkapital primo	790	457	442	532	1 486	3 666
240 Løbende opsparing	12	-26	-49	-131	-232	-407
252 Udtræk fra fiskerivirksomheden	-3	44	73	154	264	40
253 Pensionsopsparing (-)	20	20	30	36	57	92
254 Andre private kapitalændringer	54	50	5	53	-12	136
275 Egenkapital, ultimo	834	505	442	573	1 450	3 343
AKTIVER OG PASSIVER	----- 1 000 kr. pr. familie -----					
260 Aktiver	1 154	875	1 096	1 140	2 053	3 727
261 Ejerbolig	625	590	796	741	802	1 006
262 Andre materielle aktiver	213	108	162	253	600	1 074
263 Finansielle aktiver	316	176	137	147	651	1 646
270 Passiver	1 154	875	1 096	1 140	2 053	3 727
271 Realkredit	261	275	407	399	367	293
272 Privat gæld i øvrigt	58	95	247	168	236	90
275 Egenkapital, ultimo	834	505	442	573	1 450	3 343
280 Gældsprocent, ultimo	----- procent -----					
	28	42	60	50	29	10

¹⁾ Ekskl. hestereje- og muslingefiskeri. Se tabel 10.8

Tabel 10.3 Fartøjer under 12 meter
Fiskerfamiliens økonomi

Vessels under 12 metres. Family income

	Garn/krog	Jolle/ruse	Snur/garn/ trawl	Trawl	I alt
201 Antal familier i populationen	318	80	46	39	483
202 Antal familier i stikprøven	36	11	7	5	59
INDKOMST, FORBRUG OG OPSPARING	----- 1 000 kr. pr. familie -----				
210 Indtægt fra fiskerivirksomheden	192	180	207	110	185
211 Overskud, anden virksomhed	8	-	1	62	11
212 Lønindtægt, anden beskæftigelse, fiskeren	25	7	-	174	31
213 Lønindtægt, andre familiemedlemmer	113	94	80	89	105
214 Pension, dagpenge og børnefamilieydelse	20	8	19	6	16
215 Overskud, ejerbolig	27	28	38	103	34
216 Renteindtægter	2	10	-	14	4
217 Renteudgifter	28	9	25	38	25
230 LØBENDE INDKOMST	358	317	321	520	361
231 Personlige skatter	118	113	138	117	119
232 Privatforbrug	226	201	251	295	230
240 LØBENDE OPSPARING	15	3	-68	108	12
PRIVATE KAPITALÆNDRINGER	----- 1 000 kr. pr. familie -----				
250 Egenkapital primo	482	781	413	3 767	790
240 Løbende opsparing	15	3	-68	108	12
252 Udtræk fra fiskerivirksomheden	-21	13	119	-36	-3
253 Pensionsopsparing (-)	14	12	17	86	20
254 Andre private kapitalændringer	38	41	28	248	54
275 Egenkapital, ultimo	500	826	476	4 001	834
AKTIVER OG PASSIVER					
260 Aktiver	845	943	780	4 542	1 154
261 Ejerbolig	560	476	618	1 465	625
262 Andre materielle aktiver	183	85	138	813	213
263 Finansielle aktiver	103	381	24	2 263	316
270 Passiver	845	943	780	4 542	1 154
271 Realkredit	287	76	237	458	261
272 Privat gæld i øvrigt	58	41	67	83	58
275 Egenkapital, ultimo	500	826	476	4 001	834
	----- procent -----				
280 Gældsprocent, ultimo	41	12	39	12	28

Tabel 10.4 Fartøjer fra 12 til 14,9 meter
Fiskerfamiliens økonomi

Vessels from 12 to 14,9 metres. Family income

	Garn/krog	Snur/garn/ trawl	Snurrevod	Trawl	I alt
201 Antal familier i populationen	93	32	21	180	326
202 Antal familier i stikprøven	14	5	2	30	51
INDKOMST, FORBRUG OG OPSPARING					
	----- 1 000 kr. pr. familie -----				
210 Indtægt fra fiskerivirksomheden	274	105	..	198	212
211 Overskud, anden virksomhed	-7	-	..	1	-1
212 Lønindtægt, anden beskæftigelse, fiskeren	11	-	..	6	7
213 Lønindtægt, andre familiemedlemmer	61	114	..	80	81
214 Pension, dagpenge og børnefamilieydelse	19	14	..	13	15
215 Overskud, ejerbolig	28	14	..	38	35
216 Renteindtægter	9	-	..	4	5
217 Renteudgifter	38	21	..	29	33
230 LØBENDE INDKOMST	356	226	..	311	322
231 Personlige skatter	116	67	..	97	101
232 Privatforbrug	242	182	..	258	247
240 LØBENDE OPSPARING	-1	-23	..	-44	-26
PRIVATE KAPITALÆNDRINGER					
	----- 1 000 kr. pr. familie -----				
250 Egenkapital primo	546	155	..	439	457
240 Løbende opsparing	-1	-23	..	-44	-26
252 Udtræk fra fiskerivirksomheden	15	34	..	61	44
253 Pensionsopsparing (-)	26	3	..	17	20
254 Andre private kapitalændringer	69	-21	..	48	50
275 Egenkapital, ultimo	604	142	..	487	505
AKTIVER OG PASSIVER					
260 Aktiver	971	356	..	844	875
261 Ejerbolig	597	246	..	597	590
262 Andre materielle aktiver	70	83	..	97	108
263 Finansielle aktiver	305	28	..	150	176
270 Passiver	971	356	..	844	875
271 Realkredit	285	154	..	263	275
272 Privat gæld i øvrigt	81	60	..	94	95
275 Egenkapital, ultimo	604	142	..	487	505
	----- procent -----				
280 Gældsprocent, ultimo	38	60	..	42	42

Tabel 10.5 Fartøjer fra 15 til 17,9 meter
Fiskerfamiliens økonomi

Vessels from 15 to 17,9 metres. Family income

	Garn/krog	Snur/garn/ trawl	Snurrevod	Trawl	I alt
201 Antal familier i populationen	50	8	29	130	217
202 Antal familier i stikprøven	10	2	7	32	51
INDKOMST, FORBRUG OG OPSPARING			----- 1 000 kr. pr. familie -----		
210 Indtægt fra fiskerivirksomheden	254	..	448	292	305
211 Overskud, anden virksomhed	-	..	-	3	2
212 Lønindtægt, anden beskæftigelse, fiskeren	24	..	2	6	9
213 Lønindtægt, andre familiemedlemmer	111	..	135	127	125
214 Pension, dagpenge og børnefamilieydelse	40	..	27	9	18
215 Overskud, ejerbolig	18	..	54	56	47
216 Renteindtægter	1	..	33	2	6
217 Renteudgifter	53	..	47	60	57
230 LØBENDE INDKOMST	394	..	652	433	455
231 Personlige skatter	159	..	190	188	181
232 Privatforbrug	310	..	415	310	322
240 LØBENDE OPSPARING	-74	..	47	-65	-49
PRIVATE KAPITALÆNDRINGER			----- 1 000 kr. pr. familie -----		
250 Egenkapital primo	480	..	714	376	442
240 Løbende opsparing	-74	..	47	-65	-49
252 Udtræk fra fiskerivirksomheden	12	..	-2	118	73
253 Pensionsopsparing (-)	19	..	76	23	30
254 Andre private kapitalændringer	-69	..	-23	33	5
275 Egenkapital, ultimo	330	..	661	440	442
AKTIVER OG PASSIVER					
260 Aktiver	871	..	1 361	1 115	1 096
261 Ejerbolig	679	..	851	825	796
262 Andre materielle aktiver	102	..	216	178	162
263 Finansielle aktiver	89	..	294	113	137
270 Passiver	871	..	1 361	1 115	1 096
271 Realkredit	425	..	284	428	407
272 Privat gæld i øvrigt	116	..	415	248	247
275 Egenkapital, ultimo	330	..	661	440	442
			----- procent -----		
280 Gældsprocent, ultimo	62	..	51	61	60

Table 10.6 Fartøjer fra 18 til 23,9 meter
Fiskerfamiliens økonomi

Vessels from 18 to 23,9 metres. Family income

	Garn/krog	Snur/garn/ trawl	Snurrevod	Trawl	I alt
201 Antal familier i populationen	34	8	46	107	195
202 Antal familier i stikprøven	11	4	12	34	61
INDKOMST, FORBRUG OG OPSPARING					
	----- 1 000 kr. pr. familie -----				
210 Indtægt fra fiskerivirksomheden	239	-204	313	198	215
211 Overskud, anden virksomhed	38	4	17	8	15
212 Lønindtægt, anden beskæftigelse, fiskeren	2	113	7	31	24
213 Lønindtægt, andre familiemedlemmer	109	57	94	116	107
214 Pension, dagpenge og børnefamilieydelse	21	12	78	14	30
215 Overskud, ejerbolig	50	60	38	47	46
216 Renteindtægter	2	7	1	6	4
217 Renteudgifter	47	7	52	55	51
230 LØBENDE INDKOMST	415	41	495	365	391
231 Personlige skatter	148	79	184	203	184
232 Privatforbrug	350	331	305	349	338
240 LØBENDE OPSPARING	-83	-369	6	-186	-131
PRIVATE KAPITALÆNDRINGER					
	----- 1 000 kr. pr. familie -----				
250 Egenkapital primo	802	920	475	442	532
240 Løbende opsparring	-83	-369	6	-186	-131
252 Udtræk fra fiskerivirksomheden	1	318	3	256	154
253 Pensionsopsparing (-)	35	19	27	41	36
254 Andre private kapitalændringer	193	52	34	17	53
275 Egenkapital, ultimo	878	903	490	488	573
AKTIVER OG PASSIVER					
260 Aktiver	1 556	1 155	838	1 136	1 140
261 Ejerbolig	879	984	627	727	741
262 Andre materielle aktiver	567	93	161	204	253
263 Finansielle aktiver	110	78	51	205	147
270 Passiver	1 556	1 155	838	1 136	1 140
271 Realkredit	501	221	255	441	399
272 Privat gæld i øvrigt	177	32	94	207	168
275 Egenkapital, ultimo	878	903	490	488	573
	----- procent -----				
280 Gældsprocent, ultimo	44	22	42	57	50

Tabel 10.7 Fartøjer fra 24 til 39,9 meter
Fiskerfamiliens økonomi

Vessels from 24 to 39,9 metres. Family income

	Bomtrawl	Snur/garn/ trawl	Trawl, industri	Trawl, andet	I alt
201 Antal familier i populationen	11	4	40	72	127
202 Antal familier i stikprøven	5	1	17	27	50
INDKOMST, FORBRUG OG OPSPARING			----- 1 000 kr. pr. familie -----		
210 Indtægt fra fiskerivirksomheden	262	-44	109
211 Overskud, anden virksomhed	13	2	13
212 Lønindtægt, anden beskæftigelse, fiskeren	47	35	42
213 Lønindtægt, andre familiemedlemmer	92	92	86
214 Pension, dagpenge og børnefamilieydelse	21	20	19
215 Overskud, ejerbolig	54	46	48
216 Renteindtægter	28	13	42
217 Renteudgifter	41	73	55
230 LØBENDE INDKOMST	476	92	305
231 Personlige skatter	241	161	194
232 Privatforbrug	346	342	342
240 LØBENDE OPSPARING	-111	-411	-232
PRIVATE KAPITALÆNDRINGER			----- 1 000 kr. pr. familie -----		
250 Egenkapital primo	1 678	1 117	1 486
240 Løbende opsparing	-111	-411	-232
252 Udtræk fra fiskerivirksomheden	192	163	264
253 Pensionsopsparing (-)	86	45	57
254 Andre private kapitalændringer	-43	7	-12
275 Egenkapital, ultimo	1 630	831	1 450
AKTIVER OG PASSIVER					
260 Aktiver	2 081	1 354	2 053
261 Ejerbolig	805	802	802
262 Andre materielle aktiver	705	279	600
263 Finansielle aktiver	571	272	651
270 Passiver	2 081	1 354	2 053
271 Realkredit	337	358	367
272 Privat gæld i øvrigt	114	165	236
275 Egenkapital, ultimo	1 630	831	1 450
			----- procent -----		
280 Gældsprocent, ultimo	22	39	29

Tabel 10.8 Fartøjer over 40 meter og specialfiskerier
Fiskerfamiliens økonomi

Vessels above 40 metres, and special fisheries. Family income

	-----Fartøjer >=40 meter-----			-----Specialfiskerier-----	
	Trawl, industri	Trawl, andet	I alt	Hestereje- fiskeri	Muslinge- fiskeri
201 Antal familier i populationen	12	14	26	23	34
202 Antal familier i stikprøven	7	5	12	7	10
INDKOMST, FORBRUG OG OPSPARING	----- 1 000 kr. pr. familie -----				
210 Indtægt fra fiskerivirksomheden	-992	652	-122	384	1 101
211 Overskud, anden virksomhed	493	-	232	22	13
212 Lønindtægt, anden beskæftigelse, fiskeren	81	-	38	2	-
213 Lønindtægt, andre familiemedlemmer	102	51	75	99	119
214 Pension, dagpenge og børnefamilieydelse	6	1	3	62	23
215 Overskud, ejerbolig	69	28	48	47	52
216 Renteindtægter	250	6	121	3	9
217 Renteudgifter	137	16	73	48	56
230 LØBENDE INDKOMST	-127	723	322	572	1 261
231 Personlige skatter	93	341	224	262	539
232 Privatforbrug	659	369	506	339	253
240 LØBENDE OPSPARING	-878	12	-407	-28	469
PRIVATE KAPITALÆNDRINGER	----- 1 000 kr. pr. familie -----				
250 Egenkapital primo	6 536	1 111	3 666	1 045	1 932
240 Løbende opsparing	-878	12	-407	-28	469
252 Udtræk fra fiskerivirksomheden	-26	100	40	118	-307
253 Pensionsopsparing (-)	119	68	92	40	54
254 Andre private kapitalændringer	250	34	136	52	621
275 Egenkapital, ultimo	5 763	1 188	3 343	1 146	2 661
AKTIVER OG PASSIVER					
260 Aktiver	6 311	1 427	3 727	1 600	3 569
261 Ejerbolig	1 231	806	1 006	749	902
262 Andre materielle aktiver	1 834	398	1 074	689	445
263 Finansielle aktiver	3 247	222	1 646	162	2 222
270 Passiver	6 311	1 427	3 727	1 600	3 569
271 Realkredit	378	218	293	312	605
272 Privat gæld i øvrigt	169	21	90	142	303
275 Egenkapital, ultimo	5 763	1 188	3 343	1 146	2 661
280 Gældsprocent, ultimo	-----procent-----				
	9	17	10	28	25

Table 10.9 Regions
Fiskerfamiliens økonomi

Regions. Family income

	Ribe og Ringkøbing amter	Viborg og Nordjyllands amter	Øvrige Jylland og Fyns amt	Sjælland, Lolland, Falster og Møn	Bornholm
201 Antal familier i populationen	327	452	237	274	141
202 Antal familier i stikprøven	94	100	35	46	26
INDKOMST, FORBRUG OG OPSPARING	----- 1 000 kr. pr. familie -----				
210 Indtægt fra fiskerivirksomheden	244	207	199	215	312
211 Overskud, anden virksomhed	30	7	2	10	3
212 Lønindtægt, anden beskæftigelse, fiskeren	18	41	10	14	-
213 Lønindtægt, andre familiemedlemmer	117	100	72	93	128
214 Pension, dagpenge og børnefamilieydelse	23	18	24	10	27
215 Overskud, ejerbolig	40	48	37	38	25
216 Renteindtægter	24	10	1	6	1
217 Renteudgifter	44	49	35	27	34
230 LØBENDE INDKOMST	452	382	310	359	463
231 Personlige skatter	195	154	116	139	151
232 Privatforbrug	324	297	248	237	257
240 LØBENDE OPSPARING	-67	-70	-54	-17	55
PRIVATE KAPITALÆNDRINGER	----- 1 000 kr. pr. familie -----				
250 Egenkapital primo	1 012	986	360	779	197
240 Løbende opsparring	-67	-70	-54	-17	55
252 Udtræk fra fiskerivirksomheden	108	60	69	8	31
253 Pensionsopsparing (-)	45	37	13	14	24
254 Andre private kapitalændringer	36	95	35	70	-25
275 Egenkapital, ultimo	1 044	1 035	397	826	233
AKTIVER OG PASSIVER					
260 Aktiver	1 578	1 543	770	1 185	688
261 Ejerbolig	768	743	598	671	528
262 Andre materielle aktiver	412	241	120	269	84
263 Finansielle aktiver	398	559	52	245	77
270 Passiver	1 578	1 543	770	1 185	688
271 Realkredit	360	360	300	242	326
272 Privat gæld i øvrigt	174	148	73	117	129
275 Egenkapital, ultimo	1 044	1 035	397	826	233
	----- procent -----				
280 Gældsprocent, ultimo	34	33	48	30	66

Materialeudvælgelse og beregningsmetode

Statistikens enhed og afgrænsning

Statistikken omfatter dansk erhvervsfiskeri. Enheden er fiskeren/fiskerivirksomheden. I de tilfælde, hvor fiskeren eller virksomheden har flere fiskerfartøjer, der drives selvstændigt med hver sin besætning, er de enkelte fartøjer blevet afgrænset som selvstændige enheder. Denne opdeling af virksomheder med flere fartøjer er først gennemført fra år 2000.

Et fiskerfartøj indgår kun i én fiskerivirksomhed. Årsregnskabet omfatter den samlede drift af fartøjet uanset ejerforholdet, også ved såkaldte partrederier, hvor flere fiskere ejer fartøjet i fællesskab.

Hvis fartøjet ejes af flere fiskere beregnes arbejdslønnen til hver af ejerne individuelt, hvorefter kapitalaflønningen fordeles imellem dem i forhold til deres ejerandele. Hver fisker vil således få det samme kapitalafkast. Dette er nyt i statistikken for 2001 i forhold til tidligere, hvor en af ejerne blev benævnt fisker/ejer i statistisk henseende (oftest den, der i fartøjsregisteret stod som fartøjsfører), hvorefter virksomhedens egenkapital blev beregnet i forhold til ham alene, idet andre parthaveres andele af egenkapitalen blev henregnet til fremmedkapital.

Den tidligere anvendte beregningsmetode tog udgangspunkt i, at enheden i statistikken var fiskeren/fiskerfamilien. Efter det blev gennemført som princip at holde fiskeriregnskabet adskilt fra fiskerens privatøkonomi, kan alle fiskeriregnskaber, personlige såvel som virksomhedsregnskaber, nu behandles ens i statistikken.

Af de i alt 333 regnskaber, der er grundlaget for årets statistik, er der 301 regnskaber med privatøkonomi. Da der kun er et privatøkonomisk regnskab for hvert virksomhedsregnskab, og der også indgår regnskaber uden privatøkonomi, bliver populationen af fiskerfamilier lidt mindre end populationen af fiskerivirksomheder, hvilket fremgår af tabel 10.1-10.9 sammenlignet med de øvrige tabeller. Regnskaber uden privatøkonomi kan være regnskaber for fiskerivirksomheder/-rederier, der drives helt uafhængigt af ejernes privatøkonomiske forhold, eller regnskaber for de (ekstra) fartøjer, der indgår som selvstændige enheder efter opdeling af en virksomhed med flere fartøjer.

Populationen omfatter fiskerivirksomheder med en driftsmæssig aktiv periode på mindst seks måneder samt en årsomsætning over en fastlagt minimumsgrænse, der i

2001 var på 201.090 kr. De 1515 fiskerivirksomheder, der lå over denne grænse, dækkede sammenlagt over 99% af fiskeriets samlede omsætning i 2001. Den nedre afgrænsning, der opgøres i form af en standardiseret fangstværdi, ajourføres ud fra ændringer i fiskepriserne.

Gruppering af populationen

Fiskerivirksomhederne grupperes efter fartøjslængde og type. Der er 6 fartøjslængdegrupper, indenfor hvilke der skelnes mellem garn, snurrevod, trawl og kombinationsfartøjer. Hestereje- og muslingefiskeri holdes udenfor, idet disse fartøjer indgår separat i statistikken som specialfiskerier.

Den tidligere anvendte gruppering efter økonomiske størrelsesklasser og driftsformer benyttes stadig som sekundært kriterium i forbindelse med udvælgelse og opvejning, og tabeller med statistikken kategoriseret efter driftsformer og økonomiske størrelsesklasser er tilgængelige via instituttets hjemmeside.

Population og stikprøve fordelt på fartøjslængdegruppe og økonomisk størrelsesklasse 2001

		----- Årets landinger målt i SFV, mio. kr. -----					
Fartøjs-		Under	0,35-	0,80-	1,5-	3,00 og	Alle
længdegrupper		0,35	0,79	1,49	2,99	derover	virksom-
							heder
Fartøjer under 12 meter	Antal virksomheder	270	170	42	1	-	483
	Antal regnskaber	26	25	7	1	-	59
Fartøjer fra 12 til 14,9 meter	Antal virksomheder	35	135	149	14	-	333
	Antal regnskaber	4	21	23	4	-	52
Fartøjer fra 15 til 17,9 meter	Antal virksomheder	2	25	121	67	2	217
	Antal regnskaber	-	3	24	22	2	51
Fartøjer fra 18 til 23,9 meter	Antal virksomheder	2	9	58	109	22	200
	Antal regnskaber	-	1	12	38	11	62
Fartøjer 24 til 39,9 meter	Antal virksomheder	-	-	3	28	122	153
	Antal regnskaber	-	-	1	10	49	60
Fartøjer over 40 meter	Antal virksomheder	-	-	-	-	43	43
	Antal regnskaber	-	-	-	-	26	26
Specialfiskerier	Antal virksomheder	-	8	65	7	6	86
	Antal regnskaber	-	2	17	2	2	23
Alle fartøjsgrupper	Antal virksomheder	309	347	438	226	195	1 515
	Antal regnskaber	30	52	84	77	90	333

Tærskelniveauet for omsætning er som hidtil målt ved *standardfangstværdi* (SFV), der beregnes ved at vægte fangsten af hver art opgjort som helfisk med gennemsnits-

prisen for den pågældende art beregnet for de samlede danske landinger i den seneste 3-års periode.

Udvælgelse af stikprøven

Ved udvælgelsen stratificeres efter 24 fartøjsgrupper, idet de 6 længdegrupper og special-fiskerigruppen underdeles efter fartøjstype samt økonomiske størrelsesklasser.

Den samlede stikprøve udgør 22 pct. af populationen. Udvalgsprocenten for de enkelte delpopulationer er fastlagt på baggrund af en beregnet optimal fordeling med henblik på bestemmelse af fiskeriets SFV. Udvælgelsesprocenterne er således stigende med stigende økonomisk størrelse af fiskerivirksomhederne, fordi antallet af virksomheder formindskes, samtidig med at spredningen på regnskabstallene øges.

Udarbejdelse af regnskabsstatistikken

Ved beregning af statistikens resultater tildeles det enkelte regnskab en individuel opregningsfaktor (vægt). Vægtene afspejler bl.a. den reciprokke værdi af udvalgsandelen. Vægtningen sker i en beregningsalgoritme, der betegnes restriktiv mindste kvadraters regressionsmodel. I modellen specificeres en række restriktioner, som ønskes tilgodeset i resultaterne. Restriktionerne, der består af oplysninger om antallet af virksomheder og størrelsen af SFV'erne i forskellige delpopulationer, er beregnet på grundlag af data fra Fiskeridirektoratet.

Sammenligning af resultaterne med regnskabsstatistikken for tidligere år.

I 5-årstabellen (tabel 1.1-1.4) er markeret med en lodret streg de steder, hvor data ikke er direkte sammenlignelige med statistikken for året før på grund af databrud, jf. den ændrede beregningsmetode vedrørende medarbejdende parthavere, se side 11.

Af hensyn til sammenligning af årets resultater med resultaterne for året før har instituttet udarbejdet foreløbige tabeller med fiskeriregnskabsstatistikken for år 2000 grupperet på de nu anvendte fartøjsslængde- og fartøjstypegrupper. Disse tabeller er tilgængelige via instituttets hjemmeside. Når tabellerne betegnes som foreløbige skyldes det, at der alene er tale om en ændret gruppering og aggregering af regnskaberne ved anvendelse af de eksisterende vægte beregnet på basis af en stratificering efter økonomiske størrelsesklasser og driftsformer. Det er hensigten at udarbejde nye tids-serier ved at genberegne vægtene for samtlige regnskaber for perioden 1996-2000 på basis af en stratificering efter de nu anvendte fartøjsslængde- og fartøjstypegrupper.

1 Antal virksomheder i populationen

Number of fishing firms in the population

2 Antal virksomheder i stikprøven

Number of fishing firms in the sample

Virksomheder efter antal fartøjer:

Firms distributed by number of vessels:

3 Andel af virksomheder med fartøjer **under 5 BT**

Percentage of firms with vessels **less than 5 GT**

4 Andel af virksomheder med 1 fartøj **over 5 BT**

Percentage of firms with 1 vessel **above 5 GT**

5 Andel af virksomheder med 2 el. flere fartøjer **over 5 BT**

Percentage with 2 or more vessels **above 5 GT**

Virksomheder efter samlet tonnage:

Firms distributed by total tonnage:

6 Andel af virksomheder, tonnage **under 50 BT**

Percentage of firms with **less than 50 GT**

7 Andel af virksomheder, tonnage på **50-199 BT**

Percentage of firms with **50-199 GT**

8 Andel af virksomheder med **200 BT og derover**

Percentage of firms with **200 GT and above**

Virksomheder efter fartøjsaktivitet:

Firms distributed by vessel activity:

9 Andel med **under 100 havdage pr. fartøj**

Percentage with **less than 100 days at sea**

10 Andel med **100-149 havdage pr. fartøj**

Percentage with **100-149 days at sea**

11 Andel med **150-199 havdage pr. fartøj**

Percentage with **150-199 days at sea**

12 Andel med **200-249 havdage pr. fartøj**

Percentage with **200-249 days at sea**

13 Andel med **250 havdage og derover pr. fartøj**

Percentage with **250 or more days at sea**

Indsats af produktionsfaktorer:

Factor input:

14 **Fiskeriaktiver, primo**, i 1.000 kr.

Fishery assets, beginning of year, 1000 DKK.

15 **Samlet bruttotonnage** for fartøjer over 5 BT.

Total tonnage for vessels above 5 GT.

16 **Forbrug af brændstof**, 1000 liter let dieselolie.

Fuel consumption, 1000 litre light diesel oil.

17 **Antal havdage** for fartøjer, optalt som sum af havdage for alle virksomhedens fartøjer på 5 BT eller derover.

Vessel days at sea accumulated number of days at sea for all the firm's vessels of 5 GT or more.

18 **Andre aktivitetsdage for fartøjer**, foruden vedligeholdelse og klargøring af fartøjet også eventuelle andre aktiviteter som søgning, redningsaktioner, udleje, transport eller lignende.

Other vessel activity days, besides maintenance and preparing for fishery also other types of activity e.g. search and rescue, hire out, transport or similar operations.

19 **ARBEJDSDAGE I ALT** = (20+21+22+23+24).

Labour input, total = (20+21+22+23+24).

20 **Havdage, fiskeren/ejeren** antal arbejdsdage på havet. Ejerens egen arbejdsindsats indgår ikke i den lønnede beskæftigelse, idet ejerens "løn" udgøres af driftsresultat før renter fratrukket en skønnet kapitalaflønnning (rentebelastning).

Days at sea, fisher/owner, number of working days at sea. The work performed by the owner is not a part of the paid labour input as the owner's remuneration is calculated by deducting an estimated capital interest from the operating profit.

<p>21 Havdage, parthavere/medejere antal arbejdsdage på havet</p>	<p>Days at sea, partners/shareholders, number of working days at sea.</p>
<p>22 Havdage, hyret skipper antal arbejdsdage på havet.</p>	<p>Days at sea, hired skipper, number of working days at sea.</p>
<p>23 Havdage, hyret besætning antal arbejdsdage på havet.</p>	<p>Days at sea, hired crew, number of working days at sea.</p>
<p>24 Arbejdsdage i øvrigt, alt arbejde, der udføres på dage, hvor fartøjet ikke er på havet, fx i forbindelse med vedligeholdelse, klargøring eller administration.</p>	<p>Other working days, all work performed on days where the fishing vessel is not at sea, e.g. work on preparing for fishery, maintenance or administration.</p>
<p>25 FISKERI I ALT, landede mængder i tons omregnet til hel fisk (levende vægt) = (26+27+28+29+30+31+32)</p>	<p>TOTAL PRODUCTION in metric ton, calculated as live weight quantities = (26+27+28+29+30+31+32)</p>
<p>26 Torsk i tons</p>	<p>Atlantic cod in metric ton</p>
<p>27 Rødspætte og tunge i tons</p>	<p>European plaice and common sole in metric ton</p>
<p>28 Sild og makrel i tons</p>	<p>Atlantic herring and European mackerel in metric ton</p>
<p>29 Dybvandshummer og -rejer i tons</p>	<p>Norway lobster and Northern prawn in metric ton</p>
<p>30 Blåmusling i tons</p>	<p>Blue mussels in metric ton</p>
<p>31 Anden fisk, krebs- og bløddyr i tons</p>	<p>Other fish, crustaceans and molluscs in metric ton</p>
<p>32 Industrifisk, fisk, der er fanget med henblik på fremstilling af fiskemel, fiskeolie og lignende, i tons</p>	<p>Industrial fish, fish that has been caught for the purpose of producing fish meal, fish oil etc., in metric ton.</p>
<p>33 BRUTTOUDBYTTE, værdi i 1000 kr. = (34+35+...+43).</p>	<p>GROSS OUTPUT, value in 1000 DKK. = (34+35+...+43).</p>
<p>34 Torsk i 1000 kr.</p>	<p>Atlantic cod in 1000 DKK.</p>
<p>35 Rødspætte og tunge i 1000 kr.</p>	<p>European plaice and common sole in 1000 DKK.</p>
<p>36 Sild og makrel i 1000 kr.</p>	<p>Atlantic herring and mackerel in 1000 DKK.</p>
<p>37 Dybvandshummer og -rejer i 1000 kr.</p>	<p>Norway lobster and Northern prawn in 1000 DKK.</p>
<p>38 Blåmusling i 1000 kr.</p>	<p>Blue mussels in 1000 DKK.</p>
<p>39 Anden fisk, krebs- og bløddyr i 1000 kr.</p>	<p>Other fish, crustaceans and molluscs in 1000 DKK.</p>
<p>40 Industrifisk, værdien af landingerne af industrifisk i 1000 kr.</p>	<p>Industrial fish, value of the landings of industrial fish in 1000 DKK.</p>

- 41 Andre fiskeriindtægter**, foruden efterbetalinger vedrørende tidligere år indgår også den del af fangsten ved evt. parfiskeri, der landes fra andre fartøjer, ligesom der fratrækkes den fangst som det regnskabsførende fartøj lander for makkerfartøjet. Samlet kan beløbet således være enten positivt eller negativt.
- 42 Driftstilskud**, fx tilskud til forsøgsfiskeri, transportstøtte til fiskere hjemmehørende på ikke bro-faste øer og lignende.
- 43 Andre kilder**, sekundære fiskeriindtægter såsom udleje af fartøj, bjærgningsløn eller lignende.
- 44 DRIFTSOMKOSTNINGER**
= (45)+(46)+(48+...+60)+(62+...+71)
- 45 Brændstof, olie**, samlede udgifter til brændstof (fratrullet bonus og rabatter) samt udgifter til smørelie og øvrige energiudgifter som gas, el og brændstof til varebil.
- 46 Is, proviant/stores**, diverse forbrugsvarer.
- 47 Landings- og salgsomkostninger** = (48+49+...+52)
- 48 Mægler, bro- og havnepenge** indeholder også udgifter til lods og mægler ved landinger i udenlandske havne.
- 49 Halleje, samlecentral og auktion**
- 50 Emballage (kasseleje), køling og fragt**
- 51 Losningsudgifter**, uspecificerede landingsomkostninger fx i forbindelse med landing af tankførte fisk.
- 52 P.O. tilsvar**, betaling til producentorganisationen i forbindelse med EU's mindsteprisordning.
- 53 Leje af anlæg og udstyr** inklusive leasing af under 1 års varighed.
- 54 Vedligeholdelse, fartøj, skrog m.m.**
- 55 Vedligeholdelse, maskiner og spil**
- 56 Vedligeholdelse, elektronisk udstyr**
- 57 Vedligeholdelse, fangstredskaber**, kun reparation og klargøring. Den del af redskabsomkostningerne, som vedrører køb af nye redskaber, er opført som investeringer.

Other fishery income includes additional payment from co-operative enterprises, and possible payment between partners in case of pair trawling. E.g. landings from other vessels are added as well as landings by the accounting vessel for other vessels are deducted. Thus the total amount can be either positive or negative.

Subsidies, for instance subsidy to vessels participating in research fishery and transport subsidy to firms resident on isolated islands.

Other sources include secondary (indirect) income like hire out of operative assets and salvage money.

COSTS = (45)+(46)+(48+...+60)+(62+...+71)

Fuel and lubricants includes all expenses on fuel (deducted for bonus and discount) plus other expenses on energy e.g. gas and electricity (on the quay) and fuel for truck or van.

Ice, provisions, stores various articles for consumption.

Landings and sales costs = (48+49+...+52)

Brokerage and harbour dues include also service by pilots and brokerage regarding landings in foreign harbours.

Collecting, sorting and auctioneering

Packing, chilling and freight

Other landing costs, unspecified landing costs used in particular for landing of fish kept in tanks.

Market regulation fees, paid by members of a producer organisation in line with EU market policy for fishery.

Rent of plant and equipment includes leasing of goods for a period less than a year.

Maintenance, vessel, hull etc.

Maintenance, engines and winches

Maintenance, electronic equipment

Maintenance, fishing gear, only costs on repair and preparing. The share of the cost on gear, which relate to purchase of new fishing gear has been entered as investments.

- 58 Vedligeholdelse, andre driftsaktiver.** Andre driftsaktiver dækker bl.a. landbaserede fiskeriaktiver som redskabsskur, truck og varebil.
- Maintenance, other operative assets.** Other operative assets covers landward assets like buildings, trucks or other vehicles.
- 59 Forsikring, fartøj og redskaber m.v.**
- Insurance, vessel, gear etc.**
- 60 Andre forsikringer** omfatter bl.a. forsikring af evt. landbaserede anlæg, truck, varebil, ansvarsforsikring o. lign.
- Other insurances** include for instance insurance of landward assets like building, truck or van, plus liability insurance.
- 61 Administration m.v., netto, administration m.v.** (62) fratrukket administrationsgodtgørelse (63).
- Administration costs, net = Administration costs** (62) minus compensation for administration (63).
- 62 Administration m.v.,** omkostninger til den løbende forvaltning, telefon, revision, sagfører-salær m.m.
- Administration costs,** e.g. costs on management, telephone, accounting, lawyer's fee etc.
- 63 Administrationsgodtgørelse,** tilskud til erhvervsdrivende (med færre end tre fuldtidsbeskæftigede), der godtgøres ved skattefradrag. Ophørte i år 2000.
- Compensation for administration,** a subsidy given as a cut in tax expenditure to employers with less than three full-time employed. Terminated in 2000.
- 64 Driftsmæssig brug af bil, telefon m.v.** Den andel af omkostningerne, der kan tilskrives erhvervsmæssig brug.
- Use of private car, telephone etc.** The share of the cost, which is imputed by professional use of these facilities.
- 65 Andre tjenesteydelser**
- Other services**
- 66 Afskrivninger, fartøj, skrog m.m.** Saldoafskrivning benyttes, dvs. der afskrives en fast procentsats af afskrivningsgrundlaget. Afskrivningssatsen fastlægges individuelt for den enkelte virksomhed under hensyntagen til de enkelte aktivers forventede levetid. For fartøj, skrog m.m. forventes en levetid på mellem 20 og 40 år.
- Depreciations, vessel, hull etc.** The method is diminishing balance using a fixed percentage. The percentages are set individually for each firm and type of asset based on the expected lifetime. For vessel, hull etc. the lifetime is expected to be between 20 to 40 years.
- 67 Afskrivninger, maskiner og spil.** Saldoafskrivning med forventet levetid på 10-15 år.
- Depreciations, engines and winches.** Fixed percentages based on an expected lifetime of 10 to 15 years.
- 68 Afskrivninger, elektronisk udstyr.** Saldoafskrivning med forventet levetid på 3-7 år.
- Depreciations, electronic equipment.** Fixed percentages based on an expected lifetime of 3 to 7 years.
- 69 Afskrivninger, fangstredskaber.** Saldoafskrivning med forventet levetid 1-3 år.
- Depreciations, fishing gear.** Fixed percentages based on an expected lifetime of 1 to 3 years.
- 70 Afskrivninger, andre driftsaktiver.** Saldoafskrivning med forskellig afskrivningssats alt efter hvilket aktiv, der er tale om. Andre driftsaktiver dækker bl.a. landbaserede fiskeriaktiver som redskabsskur, truck og varebil.
- Depreciations, other operative assets.** Diminishing balance using percentages depending on type of asset. Other operative assets covers landward assets like buildings, trucks or other vehicles.

- 71 Lønudgift, ekskl. løn til ejer(e).** Samlede omkostninger til lønnet arbejdskraft samt forsikringer, arbejdsgivers arbejdsmarkedsbidrag, ATP m.v. og naturalydelse til lønmodtagere. Fratrukket tilskud og refusion til lære- og praktikpladser eller ansættelse af langtidsledige. Indtil år 2000 indgik løn til medarbejdende parthavere.
- 74 DRIFTSRESULTAT FØR RENTER** = Bruttoudbytte (33) minus driftsomkostninger (44). Fra 2001 indgår aktive parthaveres løn ikke som en del af driftsomkostningerne.
- 75 Beregnet vederlag til ejer(e).** Hvis der er flere aktive (medarbejdende) ejere fremgår lønnen/vederlaget af regnskabet, ellers beregnes dette ved antallet af arbejdstimer gange 172 kr. (for 2001). Arbejdsindsatsen er opgjort som antal havdage gange et individuelt skønnet gennemsnitlig antal arbejdstimer pr. havdag. Hertil lægges et skøn over det arbejde, fiskeren/ejeren udfører på dage, der ikke er havdage.
- 76 Beregnet rentebelastning** sat til 4 pct. af kapitalindsatsen opgjort som værdien af fiskeriaktiverne primo (14).
- 77 Lønningsevne** beregnet som driftsresultat før renter (74) plus lønudgift (71) minus beregnet rentebelastning (76).
- 78 Forrentningsprocent** beregnet som driftsresultat før renter (74) fratrukket beregnet vederlag til ejer(e) (75), i procent af fiskeriaktiverne primo (14).
- 79 Nettoudbytte,** driftsresultat før renter (74) fratrukket beregnet vederlag til ejer(e) (75).
- 80 DRIFTSRESULTAT,** fra fiskeriet efter indregning af nettorenter for fiskerivirksomheden (74+83). Se note 74.
- 83 NETTORENTER** = (84)-(85)-(86).
- 84 Renteindtægter,** renteindtægter og aktieudbytte vedr. fiskerivirksomheden.
- 85 Renteudgifter,** renteudgifter vedr. fiskerivirksomheden.
- 86 Overskud til passive parthavere** er den del af overskuddet, der tilfalder passive parthavere som kapitalaflønnig.
- 91 INVESTERINGER,** samlede investeringer i fiskerivirksomheden.
- 92 Fiskeriaktiver i alt,** investeringer = (93+94+95+96+97)
- Wage expenses, excl. wage to owner(s)** include wages, social expenses and payment in kind to employees. Deducted for subsidy and repayment, for trainees and apprentices and for employing long-term unemployed. Until 2000 wages to active partners/shareholders were included.
- OPERATING PROFIT,** = Gross output (33) minus costs (44). From 2001 are the working partners or shareholders remuneration not deducted from the operating profit.
- Remuneration to the owners.** If more than one owner is active (working) the wages present in the accounts are used, otherwise the remuneration are calculated as number of working hours times 172 DKK (for 2001). Labour input is counted as number of days at sea multiplied by an individually estimated average number of hours worked per day at sea. To this amount is added an estimated number of hours worked by the fisherman on other days.
- Calculated interest** fixed at 4 per cent of capital input, measured as total fishery assets at the beginning of the year (14).
- Labour income** calculated as operating profit (74) plus wage expenses (71) minus calculated interest (76).
- Rate of return** calculated as operating profit (74) deducted by owners remuneration (75), as a percentage of fishery assets at the beginning of the year (14).
- Net output,** operating profit (74) minus remuneration to the owners (75).
- NET PROFIT** = Operating profit plus net interest (74+83) See note 74.
- INTEREST, NET** = (84)-(85)-(86).
- Interest income,** the fishing firm's interest income and dividends.
- Interest expenditure,** the fishing firm's interest expenditures.
- Non working partners share of profit,** the share of profit, which is allotted to the non-working partners as rent on capital.
- INVESTMENTS,** total investment in the fishing firm.
- Fishery assets, investments** = (93+94+95+96+97)

93 Fartøj, skrog m.m. , investeringer	Vessel, hull etc. , investments
94 Maskiner og spil , investeringer	Engines and winches , investments
95 Elektronisk udstyr , investeringer	Electronic equipment , investments
96 Fangstredskaber , investeringer	Fishing gear , investments
97 Andre driftsaktiver , investeringer i landbaserede fiskeriaktiver som redskabsskur, truck, varebil og lignende.	Other operative assets , investments in land based assets.
101 Finansielle aktiver = (102+103).	Financial assets = (102+103).
102 Værdipapirer , fiskerivirksomhedens investeringer i værdipapirer.	Securities , investments by the fishing firm.
103 Andre finansielle aktiver , fx fiskerivirksomhedens henlæggelser i driftsfond.	Other financial assets , investments by the fishing firm.
105 FINANSIERING AF INVESTERINGERNE = (106+112)	INVESTMENT FINANCING = (106+112)
106 FREMMEDFINANSIERING = (107+108).	FINANCING, TOTAL = (107+108).
107 Fiskeribanken og Skibskreditfonden	Fishery Bank and Ship fund loans
108 Fremmedfinansiering i øvrigt = (109+111).	Other financing = (109+111).
109 Gæld til passive parthavere , ændringer i eventuelle passive parthaveres indestående kapital i virksomheden.	Non-working partners share , changes in the amount of the firm's capital owned by non-working partners or shareholders.
111 Gæld i øvrigt , anden låntagning i virksomheden samt virksomhedens realkreditlån.	Other liabilities , other loans, nominal changes.
112 EGENFINANSIERING = (113+115).	INTERNAL FINANCING = (113+115).
113 Afskrivning, fiskeriaktiver	Depreciation, fishery assets
115 Egenfinansiering i øvrigt , ejernes indskud i fiskerivirksomheden (190), engangstilskud (125) samt andre engangsposter (127).	Other internal financing , capital contribution from the owners (190) plus one-off subsidies (125) plus other one-off entries (127).
116 EGENKAPITAL, PRIMO , for fiskerivirksomheden.	NET CAPITAL, beginning of year , the fishing firm.
117 NOMINELLE KAPITALÆNDRINGER = (118+123).	NOMINAL CAPITAL CHANGES = (118+123).
118 Nominelle kapitalændringer på aktiver , ændringer i aktivernes værdi, der skyldes prisudviklingen = (119+122).	Nominal capital changes on assets , changes in value due to price changes = (119+122).
119 Fiskeriaktiver , konjunkturafhængige ændringer i aktivernes værdi.	Fishery assets , changes in value of assets due to price changes.
122 Finansielle aktiver , forskydninger på grund af kursændringer, kursgevinster/-tab ved udtrækning af værdipapirer samt i forbindelse med køb og salg af værdipapirer i virksomheden.	Financial assets , changes in the market value of securities, gains on bonds drawn, and gains and losses from buying and selling securities during the year.

- 123 Nominelle kapitalændringer på gæld**, kapitalændringer på gæld forårsaget af kursændringer.
- 124 ANDRE KAPITALÆNDRINGER** = (125+126).
- 125 Engangstilskud**, fx moderniseringstilskud.
- 126 Øvrige kapitalændringer** = (127+129+130).
- 127 Andre engangposter** omfatter fx engangposter som arv og gave, bøder og erstatninger.
- 129 Låneomkostninger** i forbindelse med optagelse af lån bortset fra kurstab.
- 130 Akkord på gæld**, gældseftergivelse fra kreditorer.
- 131 EGENKAPITAL, ULTIMO**, fiskerivirksomhedens aktiver minus gæld ved slutningen af regnskabsåret. Egenkapital ultimo kan beregnes ved egenkapital primo (116) plus ejernes indskud i fiskerivirksomheden (190) plus kapitalændringer (117+124).
- 132 AKTIVER I ALT, ULTIMO**, værdi af de samlede aktiver i fiskerivirksomheden ved slutningen af regnskabsåret.
= (133+134+135+136+137+140+141).
- 133 Fartøjer, skrog m.m.**, værdien af fiskeriaktiverne er ansat til genanskaffelsesværdien. Såfremt der ikke har foreligget en driftsmæssig saldo fra tidligere år, er værdiansættelsen sket med støtte i forsikringssummen, evt. korrigeret for prisudvikling, investeringer og driftsmæssige afskrivninger fra vurderingstidspunkt til statustidspunkt.
- 134 Maskiner og spil**
- 135 Elektronisk udstyr**
- 136 Fangstredskaber**. For at kunne opgøre redskabsbeholdningen aktiveres ethvert køb af nye redskaber uanset redskabernes holdbarhed. Den hurtige nedslidning for mange redskaber afspejles ved høje afskrivningssatser.
- 137 Andre driftsaktiver** dækker landbaserede fiskeriaktiver som redskabsskur, truck, varebil og lignende.
- 140 Værdipapirer**, for fiskerivirksomheden.
- 141 Andre finansielle aktiver**, for fiskerivirksomheden.
- Nominal changes on debt capital**, changes caused by changes in bond prices.
- OTHER CAPITAL CHANGES** = (125+126).
- One-off subsidies**, e.g. subsidies to modernize the vessel.
- Further capital changes** = (127+129+130).
- One-off entries** include legacies and gifts, compensation from insurances, etc.
- Loan expenses**, costs of borrowing money except losses due to depreciation.
- Remission of debt**, cancellation of debts by creditors.
- NET CAPITAL, END OF YEAR** = Assets minus debts. Net capital at the end of the year is determined by net capital at the beginning of the year (116) plus capital contribution from the owners (190) plus changes on capital (117+124).
- ASSETS, TOTAL, END OF YEAR**, value of all commercial assets
= (133+134+135+136+137+140+141).
- Vessel, hull, etc.**, the value of the fishing vessels are assessed to replacement value. If there was no balance to bring forward from the year before, the assessment has been based on insurance value, adjusted for price increases, new investments and depreciation from the time of evaluation to the time of balance.
- Engines and winches**
- Electronic equipment**
- Fishing gear**. In order to asset the value of the gear stock all purchase of new gear are added to investments. The fast wearing-out of gear is reflected in the high percentage of depreciation.
- Other operative assets** include landwards assets like building, truck, van or other vehicles.
- Securities**, the fishing firm.
- Other financial assets**, the fishing firm.

142 PASSIVER I ALT, ULTIMO
= (143+144+146+147).

143 Fiskeribanken og Skibskreditfonden. Opgjort som kontantværdi under hensyntagen til de officielle obligationskurser ultimo året.

144 Gæld til passive parthavere, passive parthaveres tilgodehavende i virksomheden. Fra 2001 indgår aktive parthaveres tilgodehavende som en del af virksomhedens egenkapital.

146 Anden gæld, for fiskerivirksomheden, fx kassekredit og anden bankgæld.

147 Egenkapital, ultimo. Fiskerivirksomhedens aktiver minus gæld ved slutningen af regnskabsåret = ((132)-(143+144+146)). Se note 144.

148 Gældsprocent, ultimo. Gælden i procent af aktiverne ved årets slutning = ((143+144+146)/(132))*100

190 Indskud i fiskerivirksomheden, ejernes nettoindskud (eller udtræk, hvis negativt) i fiskerivirksomheden.

Fiskerfamiliens økonomi:

201 Antal familier i populationen, kan være mindre end antal fiskerivirksomheder, da regnskabsstatistikken også inddrager regnskaber uden privatøkonomi jf. s. 55.

202 Antal familier i stikprøven, kan være mindre end antal fiskerivirksomheder jf. s. 55.

210 Indtægt fra fiskerivirksomheden. Fiskerens andel af driftsresultatet. Indtil år 2000 skyldes forskelle i data mellem fiskerivirksomhed og privatøkonomi alene forskelle i populationen. Fra 2001 indgår aktive parthaveres indtjening i driftsresultatet (80), hvorfor direkte sammenligning ikke længere er mulig, jf. side 55.

211 Overskud, anden virksomhed

212 Lønindtægt, anden beskæftigelse, fiskeren, løn eller honorar for anden beskæftigelse.

213 Lønindtægt, andre familiemedlemmer

214 Pension, dagpenge og børnefamilieydelse.

TOTAL LIABILITIES, END OF YEAR
= (143+144+146+147).

Fishery Bank and Ship fund loans has been assessed as cash value according to the official bond prices at the end of the year.

Debt to non-working partners/shareholders. From 2001 debt to working partners is included in the fishing firm's net capital.

Other liabilities, for the fishing firm, e.g. bank loans.

Net capital, end of year. Assets minus debts = ((132)-(143+144+146)). See note 144.

Rate of debts, end of year. Debts as a percentage of total assets at the end of the year = ((143+144+146)/(132))*100

Capital contribution, the owners net capital input in the fishing firm. When negative withdrawal of capital to family support.

Family income

Number of families in the population, may be smaller than the population for the fishing firm in the same stratum because the account statistics also allows for accounts without figures for the private economy.

Number of families in the sample, se note 201.

Income from the fishing firm. The fisherman's share of the net profit (80). Until 2000 possible differences in the figures between the firm and the family were only due to differences in the population. From 2001 the net profit include revenue to all active (working) partners, thus the firm's net profit is no longer comparable to the family income from fishery.

Profit from other enterprises

Wages and salaries, for the fisherman from other enterprises.

Wages income from other family members

Pension, unemployment benefit and child allowance.

- 215 Overskud, ejerbolig**, beregnet lejeværdi for boligen fratrukket udgifter til vedligeholdelse, forsikringer og ejendomsskat.
- 216 Renteindtægter**, private herunder andre erhvervsmæssige renteindtægter, som ikke vedrører fiskerivirksomheden, aktieudbytter samt overskud fra anparter.
- 217 Renteudgifter**, private inklusiv pantebrev og andre erhvervsmæssige renteudgifter, som ikke vedrører fiskerivirksomheden.
- 230 LØBENDE INDKOMST** = Driftsresultat (210) plus anden indtægt (211+212+213+214), overskud af ejerbolig (215), private renteindtægter og renteudgifter (216+217).
- 231 Personlige skatter**, årets betalte skatter inklusive arbejdsmarkedsbidrag. Børnefamilieydelsen indgår nu sammen med pension og dagpenge (214).
- 232 Privatforbrug** inklusive boligudgifter, personlige forsikringer og privat andel af bilomkostninger.
- 240 LØBENDE OPSPARING** = løbende indkomst (230) fratrukket personlige skatter (231) og privatforbrug (232).
- 250 Egenkapital primo**, fiskerfamiliens private egenkapital eksklusiv fiskerivirksomheden.
- 252 Udtræk fra fiskerivirksomheden**. Fiskerens andel af kapitaloverførslen mellem virksomheden og dens ejere (190). Indtil 2000 skyldes forskelle i data mellem fiskerivirksomheden og privatøkonomien alene forskelle i populationen.
- 253 Pensionsopsparing**, både ejer og evt. ægtefælle.
- 254 Andre private kapitalændringer**. Engangstilskud, andre engangsposter, låneomkostninger, akkord på gæld.
- 260 Aktiver**, fiskerfamiliens private aktiver ultimo.
- 261 Ejerbolig**, værdi af boligen ultimo året ved den offentlige vurdering.
- 262 Andre materielle aktiver** fx sommerhuse og andre private aktiver samt aktiver vedrørende andre erhverv.
- 263 Finansielle aktiver**, private finansielle aktiver inklusiv værdipapirer.
- Profit, dwelling** calculated as a rental value less the total costs on maintenance, insurance and real estate taxes.
- Interest income**, private interest income, dividends and profit from shareholdings.
- Interest expenditure**, private interest expenditures including mortgage interest.
- CURRENT INCOME** = operating profit (210) plus other income (211+212+213+214), profit from dwelling (215) and private interest income and interest expenditures (216+217).
- Personal tax**, paid income tax incl. labour market contributions. In previous publications child allowance was deducted from paid income tax. Now child allowance is included in (214).
- Private consumption** includes rental value of dwelling, personal insurances and private share of car costs.
- SAVINGS** = current income (230) minus personal tax (231) and private consumption (232).
- Net capital, beginning of year**, the fisherman's private net capital excl. the fishing firm.
- Withdrawal from the fishing firm**. The fisherman's share of the capital transferred between the fishing firm and the owners (190). Until 2000 were differences in the figures between the firm and the family only due to differences in the population.
- Savings for retirement** for both fisherman and spouse.
- Other private capital changes**, one-off subsidies, one-off entries, loan expenses and remission of debt.
- Assets**, private assets owned by the family excluding assets in the fishing firm.
- Dwelling**, value of habitation by public assessment of real estate, end of year.
- Other physical assets** includes holiday cottages and other private assets plus assets in other enterprises.
- Financial assets**, private financial assets incl. securities.

270 Passiver, fiskerfamiliens private passiver.

Liabilities, for the family excluding liabilities in the fishing firm.

271 Realkredit, privat realkredit ultimo.

Credit institute loans, private, end of year.

272 Privat gæld i øvrigt

Other private debt

275 Egenkapital, ultimo, fiskerfamiliens private egenkapital eksklusiv fiskerivirksomheden.

Net capital, end of year, the fisherman's private net capital excl. the fishing firm.

280 Gældsprocent, ultimo. Gælden i procent af aktiverne ved årets slutning
= $((271+272)/(260))*100$

Rate of debts, end of year. Debts as a percentage of total assets at the end of the year
= $((271+272)/(260))*100$

English abstract: Danish fishery 2001

Average operating profit from fisheries increased by 46 per cent to DKK 469,000 per firm in 2001. The total augmentation of DKK 178,000 was the result of an increase by DKK 207,000 in gross output and a rise in costs of DKK 29,000 per firm. Operating profit is defined here as the profit before interest payment and other capital expenses and before deduction of salaries to the owners. Until 2000 the remuneration to partners/shareholders was deducted from the operating profit. The remuneration to working partners was DKK 42,700 per firm in 2001.

Gross output became DKK 2,4 million per firm, corresponding to a 10 per cent increase compared to last year. The result was brought about by a general increase in prices, especially for herring, mackerel, and industrial fish. Gross output for these species rose from DKK 699,000 in 2000 to DKK 873,000 per firm in 2001, an increase of 25 per cent. The decline in the landings of Atlantic cod outweighed a 7 per cent increase in the price in the same period (cf. table I+II page 6-8), with a resulting 13 per cent decrease in the value of cod compared with the year before. Total gross output from Atlantic cod became DKK 464,000 per firm compared with DKK 536,000 in 2000.

Costs increased by 4 per cent on average for all fishing firms, mostly due to a 14 per cent rise in wage expenses, calculated assuming equal rate of change for hired crew and partners/shareholders. The assumption is necessary due to the new method of calculation, where wages to partners/shareholders are no longer included as a cost item. From 2001 the operating profit includes wages for all owners. Apart from the rise in wage expenses there was also an increase in sales costs, which rose by 3 per cent. Contrary to nearly all other cost items the costs of fuel fell by 9 per cent, due to a reduction in fuel prices from the peak prices in 2000 (cf. table 1.2).

Labour and capital input

The average labour input was 491 working days per firm in 2001, the same as the year before. About 56 per cent of the labour input came from hired labour, while the remaining 44 per cent of the labour input is attributable to the owners.

The value of fishery assets at the beginning of the year was DKK 3.1 million per firm (cf. table 1.1). The value of fishery assets for the smallest vessels under 12 metres was DKK 0.6 million, and their main production was Atlantic cod which represents 60 per

cent of the catch. Capital input in the vessel group over 40 metres was DKK 24.6 million per firm, and their target species were herring, mackerel, and industrial fish which together constitute 100 per cent of the catch for these vessels (cf. table 3.1).

Vessel groups

The account statistics for fisheries 2001 is now presented for vessel groups based on the overall length of the vessel. Within each length group the firms are grouped by type of vessel.

Table 1 Vessel length groups, numbers of vessels, share of the population, and share of gross output from fishery 2001.

Groups of vessels	Vessel length group	Number of vessels	Share of the population by number of vessels (%)	Share of total gross output (%)
Small vessels	Under 12 m	483	32	8
Small vessels	12-14.9 m	333	22	11
Small vessels	15-17.9 m	217	14	12
Medium vessels	18-23.9 m	200	13	16
Large vessels	24-39.9 m	153	10	30
Large vessels	Over 40 m	43	3	17
Special fisheries		86	6	7
Total			100	100

Source: FOI

Small vessels, under 18 metres

About 68 per cent of the total population of vessels belong to the group of small vessels, which are the three length groups under 12 metres, 12-14.9 metres, and 15-17.9 metres. Together these small vessels generate about 31 per cent of the total gross output for the Danish fishery. The most important species for the small vessels are Atlantic cod, plaice, and sole. The small vessels catch 51 and 40 per cent of the total gross output for these species (cf. table 2.1.).

The net profit for all three groups of small vessels have improved from 2000 to 2001, by 5, 22, and 58 per cent, but in spite of the positive result in 2001, the rate of return on capital is still negative by -24, -8 and -0.8 per cent.

Medium size vessels, from 18 to 23.9 metres

The net profit for this group of vessels became 263.000 DKK in 2001, which was an increase of 58 per cent compared with last year. Gross output from cod was reduced by 13 per cent because of a decrease in the landing of Atlantic cod. The Atlantic cod represents 33 per cent of gross output from this group of vessels. The improved result was obtained by increased output from industrial fishery, and a decrease in expenses, especially fuel and wages. The rate of return on capital was 0.5 per cent for the year 2001 (cf. table 6.1 and 6.2).

Large vessels, over 24 metres

These groups of vessels supply 95 per cent of the total gross output of industrial fish in Denmark. The price of industrial fish rose in 2001, and improved the operating profit for the vessels in the industrial fishery, from a negative result in 2000, to a positive operating profit in 2001 (cf. table 6.1 and 7.1). The large vessels from 40 metres and above provide 92 per cent of the herring and mackerel landed in Denmark by Danish fishermen. The prices for herring and mackerel rose by 106 and 35 per cent in 2001, and turned a negative net profit of DKK -1.0 million in 2000 into a positive net profit of DKK 1.3 million in 2001 (cf. table 8.1 and 8.2).

Special fisheries

Two types of fishery are not subject to length categorization, and have been treated separately in the statistics. These are the fisheries for blue mussel and for common shrimp. The blue mussel fishery obtained a net profit of DKK 1.4 million in 2001. The capital input in the mussel fishery is very low compared to other types of fishery, whereas the rate of return on capital is relatively high. The rate of return on capital became 69 per cent in 2001. The common shrimp fishery experienced a fall in the net profit of 31 per cent from 2000 to 2001. The net profit was still positive at DKK 395,000, but the rate of return on capital fell from 10.8 to 2.3 per cent.

Income, consumption, and savings for the fisherman's family

The income from the fishing firm was augmented by profit from other enterprises, wage income (owner's and spouses' income outside the fishing firm), pension and allowances, in total DKK 153,000, and profit from dwelling of DKK 40,000 (cf. table 6.1 page 34). After augmenting the income from fishery by other income and subtracting private interest payments, the current income for the fisherman's family became

DKK 389,000 compared to 308,000 for the previous year, a 26 per cent increase. Consumption was the same level as the year before at DKK 280,000. Capital transfer from the fishing firm of DKK 60,000 counterbalanced the negative savings of DKK -44,000.

Basis of the statistics and references

The account statistics have been compiled on basis of accounts from 333 fishing firms, corresponding to 22 per cent of the Danish fishing firms, with a total output from the fishery in 2001 of at least DKK 201,090 measured in Standard Catch Value (SCV). The sample represents 99 per cent of total output of the sector and gives full coverage of the Danish fishery. Additional statistical data, as well as information about the selection of accounts and the calculation of the statistics, definitions of SCV etc. can be found on the Institute's homepage www.foi.dk.

Revisionsfirmaer, der har bidraget med 3 eller flere regnskaber:

Revisionsfirmaet P. Døssing I/S, Hillerød	Revisionsfirmaet Erik Bonde, Thyborøn
Centrum Revision I/S, Rønne	M.C. Revision A/S, Thyborøn
Bornholms Forvaltning ApS, Nexø	Revisionskontoret I/S, Thisted
Svaneke Revision, Svaneke	Brandt & Sigsten Pedersen, Hanstholm
Fiskernes Forvaltning, Hasle	Salling Revision I/S, Roslev
Revisorerne Hages Gaard, Stege	Havnens Revisionskontor, Grenå
Øernes Revision A/S	Revision Øst I/S, Grenå
Anders Christiansen, Nakskov	Revisionsfirmaet Honum & Dyg A/S, Sæby
Revisionsfirmaet Lars Hansen, Bogense	Revisionsfirmaet Keld Jul Vagner, Hals
Revisionsfirmaet Hartvig & Aalund, Rudkøbing	BDO Scanrevision, Hjørring
Pro Consult I/S, Esbjerg	BDO Scanrevision, Hirtshals
Deloitte & Touche, Esbjerg	Jydsk Revisionsinstitut, Hirtshals
Revision 88, Esbjerg	Revisionsfirmaet Martin Engbjerg, Fr.havn
Revision Vestkysten ApS, Esbjerg	ND Revision, Frederikshavn
Aktieselskabet Ringkjøbing Bank, Hvide Sande	Strandby Revision, Strandby
Klittens Regnskabskontor, Hvide Sande	BDO Scanrevision, Skagen
Revisionsfirmaet Chr. Knudsen, Hvide Sande	Jydsk Revisionsinstitut, Skagen
Thorsminde Revisionskontor, Ulfborg	Revisionsfirmaet Steen Andersen, Skagen
Revisionskontoret Lemvig-Thyborøn, Thyborøn	