

Fødevareøkonomisk Institut

Serie F nr. 9

# Fiskeri- regnskabsstatistik 2003

Account Statistics for Fishery

2003

København 2004

**Signatur-  
forklaring**

- Nul eller mindre end  $\frac{1}{2}$  af den anvendte enhed
- Tal kan efter sagens natur ikke forekomme
- .. Oplysning for usikker, giver ingen mening eller udeladt af diskretionshensyn
- ... Oplysning foreligger ikke
- Vandret eller lodret streg markerer databrud i en tidsserie. Oplysningerne fra før og efter databrudet er ikke fuldt sammenlignelige

Som følge af afrunding kan summen af tallene i tabellerne afvige fra totalen

**Symbols**

- Nil or less than half the final digit shown
- Not applicable
- .. Available information not conclusive or not disclosable
- ... Data not available
- Horizontal or vertical line indicates break in series, which means that data before and after break in series are not fully comparable

Due to rounding, the figures given for individual items do not necessarily add up the corresponding totals shown.

## Indholdsfortegnelse:

Forord .....	4
Fiskeriets driftsresultat 2003.....	5
Bruttoudbytte.....	6
Arbejds- og kapitalindsats.....	9
Driftsomkostninger .....	9
Fartøjsgruppering i statistikken.....	10
Små og mindre fartøjer.....	11
Mellemstore fartøjer.....	14
Store fartøjer.....	15
Specialfiskerier.....	16
Renter, investering og kapital 2003 .....	17
Renter .....	17
Investering og kapital.....	18
Aktiver og passiver .....	19
Regioner 2003.....	19
Vest- og Nordjylland.....	19
Øvrige Jylland og øerne .....	20
Fiskerfamiliens økonomi 2003 .....	21
Forbrug og opsparing .....	21
Private aktiver og passiver .....	22
Tabelfortegnelse .....	23
Materialeudvælgelse og beregningsmetode.....	47
Ordforklaring.....	50
English abstract: Danish fishery 2003 .....	60
Revisionsfirmaer, der har bidraget med 3 eller flere regnskaber:.....	64

## Forord

Den foreliggende regnskabsstatistik, der vedrører kalenderåret 2003, er udarbejdet på grundlag af oplysninger fra 311 fiskerivirksomheder, der er repræsentativt udvalgt fra en population, der dækker 98 pct. af sektorens omsætning. Som følge af at statistikken er baseret på en stikprøve, er resultaterne behæftet med usikkerhed, selvom der er tale om et repræsentativt udtræk, der især tager højde for, at de største virksomheder repræsenteres.

Regnskabsstatistikken er grupperet efter fartøjslængde og -type. Denne gruppering anvendes også som grundlag for de administrative inddelinger af fiskerflåden i Danmark, ligesom grupperingen benyttes i det fælles grundlag for dataindsamling, jf. EU's forordning 1639/2001.

De tidligere grupperinger på økonomiske størrelsesklasser og driftsformer er fortsat tilgængelige via instituttets hjemmeside [www.foi.dk](http://www.foi.dk), hvorfra der også er adgang til de publicerede regnskabsdata for 2003 og tidligere år.

I tilknytning til statistikken behandler en fiskeriøkonomisk arbejdsgruppe aktuelle regnskabsmæssige emner. Gruppen bringes herved en tak for dens medvirken, ligesom der rettes en tak til de fiskere, der har stillet deres regnskab til rådighed, og til de revisorer, der har stået for indberetning til instituttet.

I instituttets statistiske afdeling har Henning Porskrog stået for stikprøvens udvælgelse og vægtning. Regnskabsbearbejdningen er udført af Rasmus Nielsen, Hans Kristian Rømer Westh og Kim Normark Andersen. Arbejdet er koordineret af sidstnævnte, som sammen med statistikchef Vøgg Løwe Nielsen har redigeret publikationen.

Fødevarerøkonomisk Institut, november 2004

Søren E. Frandsen

## Fiskeriets driftsresultat 2003

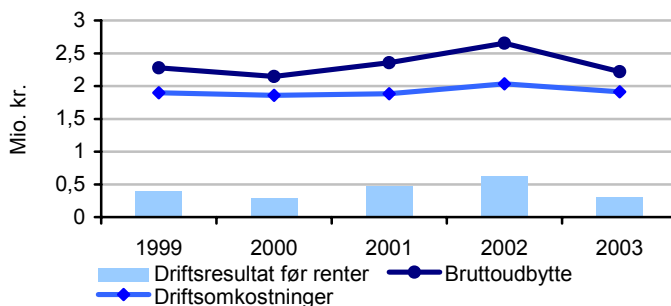
### Driftsresultatet faldt 67 pct.

Fiskeriets driftsresultat faldt i 2003 med 67 pct. til 152.000 kr. pr. virksomhed. Det samlede fald på 313.000 kr. var et resultat af et fald i bruttoudbyttet på 433.000 kr. ledsaget af et fald i omkostningerne på 124.000 kr. pr. virksomhed, samt en forholdsvis beskedne stigning i nettorenteudgifterne på 4.000 kr.

Samtidigt med den faldende indtjening i fiskeriet er antallet af aktive fiskerfartøjer blevet reduceret 12 pct., hvilket antyder, at faldet i den gennemsnitlige indtjening pr. fartøj er mindre end det samlede fald for fiskerierhvervet.

Driftsresultatet er indtjeningen efter fradrag af renter og skal dække aflønning til fiskeren for eget arbejde samt afkast på den indskudte kapital.

**Figur 1** Driftsresultat før renter, bruttoudbytte og driftsomkostninger pr. virksomhed 1999-2003



Kilde: Tabel 1.2

Af figur 1 fremgår, at driftsomkostningerne pr. virksomhed har ligget på nogenlunde samme niveau, mellem 1,9 og 2,0 mio. kr. de seneste fem år, således at driftsresultatet før renter nøje har fulgt udviklingen i bruttoudbyttet. I 2003 gik 51 pct. af driftsresultatet før renter svarende til 157.000 kr. til dækning af nettorenteudgifterne.

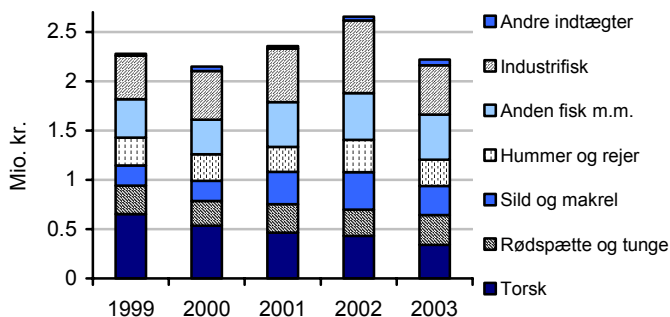
## Bruttoudbyttet faldt med 16 pct.

### Bruttoudbytte

Bruttoudbyttet blev på 2,2 mio. kr. pr. virksomhed, svarende til et fald på 16 pct. i forhold til året før. Værdien af den landede fisk m.m. udgør 97 pct. af bruttoudbyttet. Endvidere indeholder bruttoudbyttet andre fiskeriindtægter, driftstilskud samt andre kilder, jf. tabel 1.2. Det mindre bruttoudbytte skyldes et markant fald i indtjeningen fra industrifisk, samtidig med fald i indtjeningen fra konsumfiskeriet, der har omfattet alle arter på nær rødspætter og dybvandsrejer.

Det samlede bruttoudbytte for dansk fiskeri faldt med 23 pct. i forhold til 2002. Forskellen i faldet pr. fartøj og totalt set skyldes en væsentlig reduktion i antallet af aktive fartøjer, der således er 12 pct. mindre i 2003. Denne reduktion er ikke ens i de forskellige fartøjsgrupper. For de store trawlere er der kun et fald på 5 pct., medens snurrevodsflåden er blevet reduceret med 27 pct. Udviklingen for gennemsnitsfartøjet fra 2002 til 2003 afveg derfor noget fra udviklingen for det samlede erhverv.

**Figur 2** Bruttoudbytte pr. virksomhed fordelt på artsgrupper 1999-2003



Kilde: Tabel 1.2

## Bruttoudbyttet af industrifisk faldt med 32 pct.

Industrifiskeriet stod for det største fald i bruttoudbytte med en reduktion på 32 pct. Målt i kroner er faldet større end stigningen på 35 pct. fra året før, der var et resultat af den høje pris på industrifisk i 2002. I 2003 faldt prisen med 10 pct. samtidigt med

et 35 pct. fald i de landede mængder, jf. tabel I. Pr. virksomhed blev det til et 25 pct. fald i den landede mængde industrifisk, jf. tabel 1.1.

**Tabel I Danske fiskeres landinger af udvalgte arter 1999-2003**

	1999	2000	2001	2002	2003
	----- 1 000 tons hel fisk -----				
Torsk	70,6	57,0	46,2	37,9	31,5
Rødspætte	23,1	23,9	26,8	23,0	22,4
Tunge	1,4	1,8	1,3	1,2	1,0
Dybvandshummer	5,5	5,1	4,8	5,4	4,9
Sild	137,6	153,9	141,5	112,6	114,8
Makrel	29,6	31,6	31,4	33,0	27,6
Industrifisk	1000,3	1104,5	1088,2	1062,3	688,6

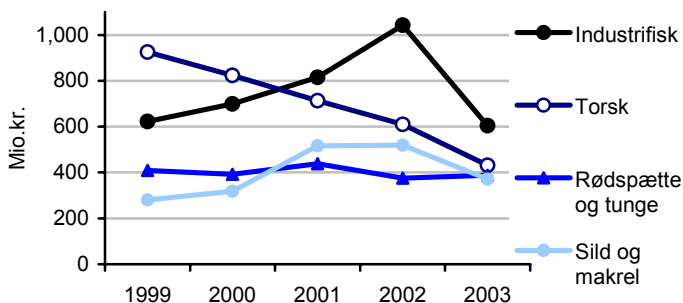
Kilde: Fiskeridirektoratet

**Bruttoudbyttet af torsk faldt med 21 pct.**

De samlede landinger af torsk blev reduceret med 17 pct. samtidig med et fald i prisen på 15 pct. i forhold til året før, jf. tabel I+II. Som følge af reduktionen i antallet af fartøjer blev det beregnede bruttoudbytte af torsk på 342.000 pr. fartøj, hvilket er et fald på 21 pct.

Landingerne af rødspætter faldt 3 pct., hvorfor en prisstigning på 11 pct. bevirkede en stigning i indtjeningen fra rødspætter på 8 pct. Imidlertid faldt landingerne af tunge med 17 pct. samtidig med en 4 pct. prisstigning, hvorfor den samlede stigning i bruttoudbyttet for rødspætte og tunge kun blev på 3 pct.

**Figur 3 Landingsværdi for torsk, rødspætte og tunge, sild og makrel samt industrifisk 1999-2003**



Kilde: Fiskeridirektoratet

Figur 3 viser udviklingen i landingsværdien for nogle af de vigtigste arter i dansk fiskeri. Det fremgår, at landingsværdien for torsk har været jævnt faldende siden 1999, mens sild og makrel samt industrifisk har fået en større betydning frem til 2002, hvilket nu er vendt til et brat fald især for industrifisk. Landingsværdien af rødspætte og tunge har været nogenlunde konstant over perioden 1999-2003.

Sild og makrel fik et prisfald på henholdsvis 28 og 17 pct. For sild var der en svag stigning i landingerne, medens landingerne af makrel faldt med 16 pct. Samlet set gav det et fald i bruttoudbyttet fra sild og makrel på 29 pct.

### Faldende priser for næsten alle arter

Prisudviklingen på fisk er af central betydning for indtjeningen i fiskeriet. Således den gunstige prisudvikling i 2002 blev vendt til et prisfald for næsten alle arter. I tabel II er den gennemsnitlige prisudvikling vist for perioden 1999 til 2003 for nogle af de mest betydningsfulde arter for dansk fiskeri.

**Tabel II Gennemsnitspriser for udvalgte arter 1999-2003**

	1999	2000	2001	2002	2003	Stigning
						2002-2003
	kr. pr. kilo hel fisk					%
Torsk	13,12	14,45	15,45	16,10	13,69	-15
Rødspætte	14,05	11,97	12,74	12,80	14,24	11
Tunge	59,19	58,89	72,46	67,37	70,07	4
Dybvandshummer	62,36	63,88	70,23	75,12	54,87	-27
Sild	1,31	1,17	2,41	2,62	1,88	-28
Makrel	3,70	4,68	6,31	6,80	5,62	-17
Industrifisk	0,62	0,63	0,75	0,98	0,88	-10

Kilde: Fiskeridirektoratet

Som det fremgår af tabel II er prisen faldet fra 2002 til 2003 på de vigtigste arter for dansk fiskeri undtagen for rødspætte og tunge. Prisfaldet forstærker den nedgang i bruttoudbyttet, som er forårsaget af reduktioner i de landede mængder.



**Arbejdsindsats  
pr. virksomhed  
faldt med 1 pct.**

### **Arbejds- og kapitalindsats**

Den samlede arbejdsindsats i 2003 blev opgjort til 477 arbejdsdage pr. virksomhed, jf. tabel 1.1, hvilket var et fald på 5 arbejdsdage svarende til 1 pct. i forhold til året før. 58 pct. af arbejdsdagene på havet blev leveret af hyret besætning og hyret skipper, mens fiskeren selv, sammen med andre aktive parthavere/medejere, ydede 33 pct. af arbejdsindsatsen. De sidste 9 pct. var arbejdsdage i øvrigt, som er et indberettet skøn over det samlede antal arbejdsdage brugt til vedligeholdelse af fartøj, redskaber samt administration m.m.

Arbejdsindsatsen varierede fra 216 dage i gennemsnit for fartøjer under 12 meter til 1470 dage for fartøjer over 40 meter, jf. tabel 2.1. Der er en tydelig sammenhæng mellem størrelsen af fartøjerne og brugen af arbejdskraft, hvilket dels skyldes forskelle i besætningens størrelse, dels hvor mange dage det enkelte fartøj tilbringer på havet. Således har de små fartøjer under 12 meter i gennemsnit været 101 dage på havet, mens de store fartøjer over 40 meter har været 253 dage på havet, jf. tabel 2.1.

**Fiskeriaktiverne  
primo var på  
3,5 mio. kr.**

Fiskeriaktiverne primo 2003 var pr. virksomhed på 3,5 mio. kr., jf. tabel 1.1. For de små fartøjer under 12 meter var fiskeriaktiverne primo på 686.000 kr. pr. virksomhed, mens der for de store fartøjer over 40 meter, som næsten udelukkende fisker sild, makrel og industrifisk, var fiskeriaktiver primo for 26,2 mio. kr. pr. virksomhed, jf. tabel 2.1.

**Udgiften til  
brændstof steg  
med 11 pct.**

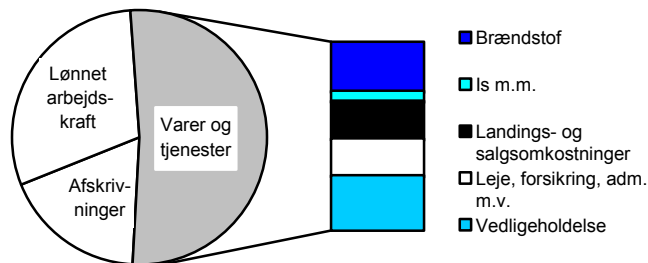
### **Driftsomkostninger**

Driftsomkostningerne faldt med 124.000 kr. pr. virksomhed, svarende til 6 pct., jf. tabel 1.2. Lønudgiften faldt med 18 pct., og landings- og salgskomkostningerne med 9 pct. Det blev imidlertid modvirket af en stigning i brændstofomkostningerne på 11 pct., svarende til 26.000 kr. pr. virksomhed, foranlediget af stigende pris på dieselolie i 2003.

I figur 4 vises driftsomkostningernes relative fordeling på omkostningstyper for 2003. Udgiften til lønnet arbejdskraft udgjorde 30 pct. af de samlede omkostninger, afskrivningerne 18 pct. og varer og tjenester de resterende 52 pct.

Andelen af udgifter til brændstof og vedligeholdelse udgjorde henholdsvis 14 og 15 pct. af de samlede omkostninger, jf. figur 4. De andre poster under varer og tjenester var hhv. is og proviant, 3 pct., landings- og salgsmkostninger, 10 pct, samt leje, forsikring og administration m.v., 10 pct.

**Figur 4 Driftsomkostninger fordelt på omkostningstyper 2003**



Kilde: Tabel 1.2

Vedligeholdelsesomkostningerne blev på 278.000 kr., hvilket svarer til et fald på 7 pct., mens afskrivningerne beløb sig til 344.000 kr. pr. virksomhed svarende til et fald på 1 pct. i forhold til år 2002.

### Fartøjsgruppering i statistikken

Regnskabsstatistikken er grupperet efter fartøjslængde og -type. Grupperingen anvendes også som grundlag for de administrative inddelinger af fiskerflåden i Danmark. Inddelingen anvendes ligeledes i de prognoser for fiskeriets indtjening i de kommende år, der blandt andet offentliggøres i FØIs årlige publikation, Fiskeriets Økonomi.

### **Antallet af fartøjer faldt med 12 pct.**

Det samlede antal fartøjer blev fra 2002 til 2003 reduceret med 165 fartøjer svarende til et fald på 12 pct. Det er i grupperne af mindre og mellemstore fartøjer at reduktionen er størst. Således var nedgangen 19 pct. for gruppen af mindre fartøjer og 17 pct. for de mellemstore fartøjer, mens antallet af store fartøjer kun faldt med 3 pct.

**Tabel IV Fartøjslængdegrupper og antal fartøjer 2001 til 2003**

Gruppering		Antal fartøjer 2001	Antal fartøjer 2002	Antal far- tøjer 2003
Små fartøjer	under 12 m	483	414	392
Mindre fartøjer	12-15 m	333	315	247
Mindre fartøjer	15-18 m	217	201	173
Mellemstore fartøjer	18-24 m	200	202	168
Store fartøjer	24-40 m	153	145	136
Store fartøjer	over 40 m	43	44	42
Specialfiskerier		86	88	86
I alt		1 515	1 409	1 244

Kilde: Tabel 2.1 og 8.1.

### **Driftsresultatet nærmest uændret på 186.000 kr. for små fartøjer**

#### **Små og mindre fartøjer**

Driftsresultatet for fartøjsgruppen under 12 meter blev 186.000 kr., jf. tabel 3.2, hvilket er 1.000 kr. mindre end i 2002. Driftsresultatet fremkommer ved en stigning i indtjeningen fra gruppen af anden fisk krebs og bløddyr, andre fiskeriindtægter og driftstilskud. Modsat trak et fald på 12 pct. i indtjeningen fra torsk, som er gruppens vigtigste art samt en stigning i driftsomkostninger på 7 pct. Torsk udgjorde 46 pct. af gruppens brutto-udbytte i 2003 mod 55 pct. i 2002. Det samlede bruttoudbytte blev på 591.000 kr. pr. virksomhed, hvoraf driftsomkostningerne udgjorde 379.000 kr. og nettorenteudgifterne 26.000 kr.

### **Resultatet blev forbedret med 7 pct. for fartøjer på 12-14,9 meter**

For fartøjer mellem 12 og 14,9 meter var driftsresultatet på 255.000 kr., jf. tabel 4.2, svarende til en stigning på 7 pct. i forhold til 2002. Det forbedrede driftsresultat fremkommer ved at bruttoudbyttet kun faldt 2 pct. samtidig med en 4 pct. reduktion i driftsomkostningerne. Det er især lønomkostningerne, der er faldet med 26.000 kr. pr. fartøj svarende til 11 pct. som følge af mindre anvendelse af hyret mandskab. Afskrivningerne er 20.000 kr. mindre end året før, en reduktion på 14 pct. For de

øvrige omkostningsposter er der tale om mindre stigninger, medens olieomkostningerne steg med 11 pct.

**Driftsresultatet faldt 52 pct. for fartøjer på 15-17,9 meter**

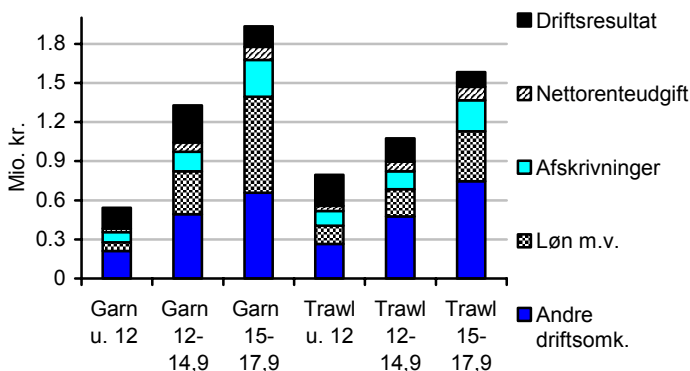
Driftsresultatet for fartøjer mellem 15 og 17,9 meter blev på 159.000 kr., jf. tabel 5.2, et fald på 168.000 kr. svarende til 51 pct. af driftsresultatet for 2002. Bruttoudbyttet faldt med 12 pct., medens driftsomkostningerne kun faldt med 5 pct. Løn-omkostningerne blev reduceret med 9 pct. og det samme gjorde vedligeholdelsesomkostningerne. Landings- og salgsmkostningerne faldt dog kun med 3 pct. og olieudgifterne steg med 11 pct.

Nettorenteudgifterne blev 17 pct. større end i 2002 og udgjorde 98.000 kr., svarende til 38 pct. af driftsresultatet før renter i modsætning til 20 pct. i 2002.

**Sammenligning af garnbåde og trawlere.**

Sammenligning af omkostninger og driftsresultat for små og mindre garnbåde og trawlere, jf. figur 5, viste, at for fartøjer under 12 meter har trawlerne haft et bedre resultat end garnbådene, mens det for fartøjer på 12-14,9 er meter var omvendt. For fartøjer på 15-17,9 meter var driftsresultatet det samme for trawlere og garnbåde.

**Figur 5 Bruttoudbyttets fordeling på driftsomkostninger og driftsresultat for små og mindre fartøjer**



Kilde: Tabel 3.1, 4.1 og 5.1

På omkostningssiden er der betydelige forskelle på garnfartøjer og trawleres brændstofomkostninger og lønomkostninger. Forskellen i lønomkostninger skyldes forskelle i udbyttets fordeling mellem fartøj og mandskab, bl.a. som følge af forskellig besætningsstørrelse. Forbruget af brændstof er næsten dobbelt så stort for trawlerne som for garnbådene, hvilket betyder, at f.eks. trawlere i gruppen 15-17,9 meter brugte ca. 93.000 kr. mere pr. fartøj på brændstof end garnbådene i samme gruppe, jf. tabel 5.1.

### Negativ forrentning for små og mindre fartøjer

Fiskeriaktiverne primo 2003 udgjorde 0,7 mio. kr. for de små fartøjer og henholdsvis 1,2 og 2,1 mio. kr. pr. virksomhed for de mindre fartøjer, jf. tabel 2.1. Forrentningen af den indskudte kapital var i 2003 på -20, -11 og -8 pct. for de tre grupper. Den negative forrentning af kapitalen skyldes, at det beregnede vederlag til ejerne, det vil sige lønnen for ejernes arbejde, overstiger driftsresultatet før renter, der for de tre grupper var på henholdsvis 212.000, 317.000 og 257.000 kr. pr. virksomhed. I beregningen af vederlaget til ejerne anvendes ens timelønssats til alle ejere uanset fartøjets størrelse eller type. Hvis denne beregningsforudsætning blev ændret, så timelønssatsen voksede med fartøjsstørrelsen, ville forrentningsprocenterne for de små og mindre fartøjer blive forbedret.

**Tabel V Fartøjsgrupper, længdegrupper, antal fartøjer, andel af population og af bruttoudbytte 2003**

Gruppering	Længde	Antal	Andel i %	Andel af bruttoudbyttet i %
Små fartøjer	Under 12 m	392	32	8
Mindre fartøjer	12-14,9 m	247	20	10
Mindre fartøjer	15-17,9 m	173	14	11
Mellemstore fartøjer	18-23,9 m	168	14	18
Store fartøjer	24-39,9 m	136	11	27
Store fartøjer	Over 40 m	42	3	19
Specialfiskerier		86	7	7

Kilde: FØI beregning ud fra tabel 2.1.

I populationen var der 812 små og mindre fartøjer, hvilket svarede til 65 pct. af antallet af fartøjer i statistikken. Tilsammen udgjorde de små og mindre fartøjers bruttoudbytte 29 pct. af det samlede bruttoudbytte, men disse fartøjsgrupper stod til-

sammen for 68 pct. af bruttoudbyttet i torskefiskeriet og 50 pct. af bruttoudbyttet i rødspætte- og tungefiskeriet, jf. tabel 2.1.

### **Mellemstore fartøjer**

Gruppen omfatter 168 fartøjer af en længde på fra 18 til 23,9 m. I forhold til 2002 er der sket en reduktion på 17 pct. i antal fartøjer jf. tabel IV. For trawlerne er der 11 fartøjer færre, dvs. en 9 pct. reduktion, medens der for garn og snurrevod er tale om en reduktion på 23 fartøjer svarende til en reduktion på 27 pct. Den gennemsnitlige arbejdsindsats for gruppen var 679 dage pr. fartøj 2003.

### **Driftsresultatet faldt 58 pct. til 163.000 kr. for mellemstore fartøjer**

Driftsresultatet pr. fartøj blev på 163.000 kr., hvilket i forhold til 2002 er et fald på 224.000 kr., svarende til 58 pct. Det forringede driftsresultat fremkommer ved et fald i bruttoudbyttet på 113.000 kr., en stigning i driftsomkostningerne på 121.000 kr. samt en stigning i nettorenteudgifterne på 10.000 kr. Faldet i bruttoudbyttet skyldes især et fald i indtjeningen fra industri-fisk på 35 pct. og fra torsk på 30 pct. Nedgangen opvejes delvis af en øget indtægt fra rødspætte og tunge på 26 pct.

En samlet stigning i driftsomkostningerne på 5 pct. indeholdt en stigning i brændstofudgiften på 23 pct., hvorimod lønudgiften var stort set uændret. Den uændrede lønudgift for gruppen som helhed skyldes en stigning i bruttoudbyttet for garn- og snurrevodsfartøjer, der begge har en lønomkostningsandel på 45-46 pct., hvorimod trawlerne, der har en lønomkostningsandel på 32 pct., oplevede et fald i bruttoudbytte pr. fartøj.

Værdien af fiskeriaktiverne primo 2003 udgjorde 4,0 mio. kr. pr. virksomhed. Fratrækkes driftsresultatet før renter på 329.000 kr. det beregnede vederlag til ejerne på 488.000 kr. fås et nettoudbytte på -159.000 kr. svarende til en forrentningsprocent på -4 pct. i 2003.

### **Store fartøjer**

Gruppen omfatter i alt 178 fartøjer på over 24 meter, heraf 42 på over 40 meters længde. Der er 9 notbåde, 4 kombinerede garn-, snurrevods- og trawlfartøjer samt 165 trawlere, hvoraf de 8 er bomtrawlere. Året før, i 2002, var der 2 notbåde og 9 trawlere flere. Antallet af store trawlere er således faldet med 5 pct.

#### **Negativt driftsresultat for fartøjer på 24-39,9 meter**

For gruppen 24-39,9 meter blev driftsresultatet på -526.000 kr., forårsaget af et fald i bruttoudbytte på 2,1 mio. kr. ledsaget af en omkostningsreduktion inkl. renter på 864.000 kr. i forhold til 2002.

Bruttoudbyttet pr. fartøj blev 28 pct. mindre end sidste år. Tre fjerdedele af faldet skyldes mindre indtjening på industrifisk. Lønoms-kostningerne faldt 29 pct., og fulgte således niveauet for bruttoudbyttet, men samlet faldt omkostningerne kun med 14 pct. Salgs- og landingsomkostningerne var 17 pct. lavere, vedligeholdelsen 11 pct. lavere, medens forsikring og administrati-on steg med 7 pct. og brændstofomkostningerne steg 2 pct.

#### **Driftsresultat tæt på 0 for fartøjer over 40 meter**

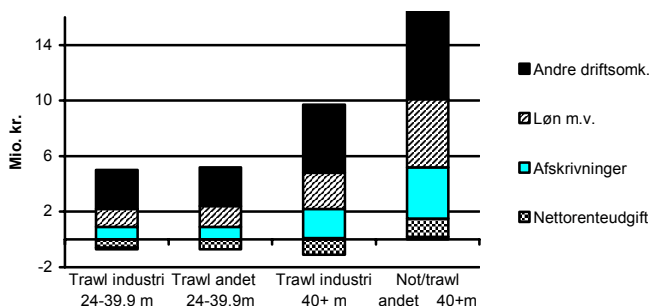
For fartøjer over 40 meter blev driftsresultatet på -72.000 kr., jf. tabel 8.2. Resultatet fremkommer ved et fald i bruttoudbytte fra 17,9 til 12,5 mio. kr. ledsaget af en reduktion i omkostningerne fra 13,4 til 11,5 mio. kr. pr. fartøj. Det tilbageværende driftsresultat før renter på 1,0 mio. kr. kan således ikke dække nettorenteudgifterne.

Driftsomkostningerne faldt samlet med 14 pct., foranlediget af en reduktion i lønomkostningerne på 33 pct. samtidigt med at vedligeholdelsesomkostningerne faldt 12 pct. og brændstofomkostningerne steg med 7 pct.

Ved sammenligning mellem fartøjskategorierne for de store fartøjer skiller gruppen "Not/Trawl andet  $\geq 40$  m" sig ud som følge af et positivt om end begrænset driftsoverskud. I forhold til år 2002 er 11 trawlere flyttet til denne gruppe fra gruppen

industri trawlere, dvs. trawlere med over 67 pct. indtjening fra industrifisk. At der i 2003 var flere trawlere, der fiskede sild, skal ses i lyset af, at fartøjerne fra 2003 har fået tildelt individuelle sildekvoter, samtidigt med at det var et meget dårligt år for industrifiskeriet.

**Figur 6 Bruttoudbyttets fordeling på driftsomkostninger og nettorenter for Not og trawlere over 24 meter**



Kilde: Tabel 7.1 og 8.1

For trawlere på 24-39,9 meter og industri trawlere på 40 meter og derover blev driftsresultatet før renter mindre end 1 pct. af bruttoudbyttet, eller stort set lig med 0 når den statistiske usikkerhed tages i betragtning. Størrelsen af driftsresultatet bliver derfor bestemt ved nettorenterne, som er negative. Det ses i figur 6 at nettorenteudgiften ikke kun udgør en andel af bruttoudbyttet, men rækker ned på den negative skala, som følge af det negative driftsresultat.

### Specialfiskerier

Specialfiskerier omfatter hestereje- og muslingefiskeri. Resultaterne fremgår af tabel 8.1 og 8.2.

#### Driftsresultatet for hesterejefiskeriet faldt med 51 pct.

Hesterejefiskeriet opnåede et driftsresultat på 601.000 kr., hvilket var et fald på 51 pct. i forhold til år 2002. Det kraftige fald skyldtes, at bruttoudbyttet faldt med 629.000 kr. svarende til 20 pct., mens driftsomkostningerne kun faldt med 38.000 kr. sva-



rende til 2 pct. Indenfor driftsomkostningerne faldt lønudgiften med 12 pct., mens brændstofomkostningerne steg med 29 pct.

De 25 fartøjer, der deltog i hesterejefiskeriet i 2003, havde en værdi af fiskeriaktiverne primo på 3,4 mio. kr. Arbejdsindsatsen pr. fartøj blev her opgjort til 571 dage, hvilket var en stigning på 25 pct. i forhold til 2002. Forrentningsprocenten blev på 7 pct. mod 28 pct. året før.

### **Forrentningsprocent på 36 for muslingefiskeriet**

Muslingefiskeriets driftsresultat blev på 946.000 kr., hvilket er et fald på 17 pct. Den reducerede indtjening skyldtes et fald i bruttoudbyttet på 23 pct., samtidigt med at udgiftsposterne udviste et fald på 24 pct. Trods faldet i driftsresultatet blev forrentningsprocenten for muslingefiskeriet 36 pct., hvilket er væsentligt bedre end noget andet fiskeri.

I 2003 var der 61 aktive fartøjer i muslingefiskeriet med en værdi af fiskeriaktiverne primo på 1,9 mio. kr. Arbejdsindsatsen blev opgjort til 244 dage pr. virksomhed.

## **Renter, investering og kapital**

### **Renter**

Nettorenterne består af renteindtægter fra virksomhedens finansielle aktiver som værdipapirer og indlån fratrukket renteudgifter til fiskeribank, kassekredit og anden gæld m.m. Den tredje post, der indgår i nettorenterne er overskud til passive parthavere, hvor udgiften dækker aflønning af den indskudte kapital til de parthavere, der ikke er aktive på fartøjet.

### **Nettorenteudgift lægger beslag på hele driftsresultatet før renter for de store fartøjer**

Fiskerivirksomhedernes nettorenter er almindeligvis negative, hvorfor betegnelsen nettorenteudgifter anvendes. Af tabel 2.1 og 2.2 fås, at for fartøjer under 18 meter udgør nettorenteudgifterne omkring 20 pct. af resultatet før renter, hvorimod nettorenterne lægger beslag på 51 pct. af resultatet før renter for fartøjer på 18-23,9 meter. For fartøjer på 24-39,9 meter var netto-

renteudgifterne væsentligt større end driftsresultatet før renter. Absolut set var nettorenteudgiften størst for fartøjer over 40 meter med 1,1 mio. kr. pr. fartøj, svarende til 107 pct. af driftsresultatet før renter i 2003.

Den store forskel i renteudgiften mellem grupperne hænger nøje sammen med kapitalbehovet, idet de større investeringer, der kræves for de mellemstore og store fartøjer, ofte nødvendiggør en større låntagning. De mellemstore og store fartøjer er generelt nyere end fartøjerne i grupperne små og mindre fartøjer. Specialfiskerierne omfatter en del ældre fartøjer med lille eller ubetydelig restgæld.

### **Investering og kapital**

#### **Investeringer steg med 15 pct.**

De samlede investeringer steg fra 380.000 kr. i 2002 til 439.000 kr. pr. virksomhed i 2003, svarende til en stigning på 15 pct., jf. tabel 1.3. Investeringerne i materielle fiskeriaktiver, bortset fra andre driftsaktiver var på 333.000 kr. pr. virksomhed, hvilket var 14 pct. højere end investeringerne i år 2002.

Investeringer i andre driftsaktiver viser en stigning fra 15.000 kr. i 2002 til 125.000 kr. pr. virksomhed i 2003, hvilket har at gøre med introduktionen af individuelle omsættelige sildekvoter. Tallet fremkommer ved en hyppigere forekomst i statistikken af fiskere, der har tilkøbt kvoter, end fiskere, der har afhændet deres sildekvoter. Det kan skyldes, at nogle af de fiskere der har frasolgt deres sildekvote ikke længere er aktive.

Investeringer i værdipapirer og andre finansielle aktiver, der bl.a. indeholder evt. forudbetalinger til værfter, faldt fra 78.000 kr. i år 2002 til -18.000 kr. pr. virksomhed i 2003, således at der reelt har været tale om en afhændelse i stedet for et tilkøb af tilgodehavender, jf. tabel 1.3.

Afskrivningerne var i år 2003 på 344.000 kr., ca. 1 pct. lavere end i 2002. Når tilkøbte sildekvoter medregnes var investeringer

gerne større end afskrivningerne, og nettoinvesteringen i fiskeriaktiver blev på 105.000 kr. pr. virksomhed.

**Gælden blev øget med 268.000 kr.**

Låntagning i Fiskeribanken og Skibskreditfonden blev øget med 60.000 kr., mens anden gæld steg med 208.000 kr. Gælden i fiskerivirksomheden blev i gennemsnit øget med 268.000 kr., jf. tabel 1.3.

**Samlet værdi af aktiverne på 4,0 mio. kr.**

#### **Aktiver og passiver**

Ved årets udgang var aktivernes samlede værdi 4,0 mio. kr. pr. virksomhed, jf. tabel 1.4. Heraf udgjorde fartøj inklusiv maskiner og elektronisk udstyr 81 pct. svarende til 3,2 mio. kr.

**Gældsprocent på 67 pct.**

Den samlede gæld udgjorde 2,7 mio. kr. ultimo året, hvilket var 310.000 kr. mere end ultimo 2002. Da aktivernes værdi pr. virksomhed var 339.000 kr. større end ved udgangen af 2002, resulterede det i en stigning i gældsprocenten fra 65 til 67 pct.

Egenkapitalen i fiskerivirksomhederne udgjorde ved årets udgang 1,3 mio. kr. pr. virksomhed. Ved vurderingen af egenkapitalen bør tages i betragtning, at de fleste fiskere har bogført skattemæssige afskrivninger, der overstiger regnskabsstatistikens driftsmæssige afskrivninger. Beskatningen af genvundne afskrivninger ved evt. ophør, afhænger dels af virksomhedsformen, dels af fremtidige satser for selskabsskat og personlig indkomstskat, så en opgørelse heraf må bero på et skøn. På basis af de oplyste skattemæssige saldo værdier kan omfanget af den mulige udskudte skat fra genvundne afskrivninger (ved en marginal skatteprocent på 50) anslås til ca. 1,0 mio. kr. pr. virksomhed, det vil sige 77 pct. af egenkapitalen.

## **Regioner 2003**

### **Vest- og Nordjylland**

Fiskerivirksomhederne i Vest- og Nordjylland har generelt større fartøjer og større kapitalindsats end i resten af landet. Fi-

skeriaktiverne primo 2003 var hhv. på 6,6 og 3,9 mio. kr. med en gennemsnitlig fartøjsstørrelse i de to regioner på 146 og 79 BT, jf. tabel 9.1. Tilsammen hentede fartøjerne fra Vest- og Nordjylland 95 pct. af danske fiskeres samlede bruttoudbytte af industrifisk, og 87 pct. af bruttoudbyttet af sild og makrel. Muslingefiskeriet, som er koncentreret i Vadehavet og Limfjorden, drives næsten udelukkende af vest- og nordjyske fiskere.

Industrifiskeriet har størst betydning for fiskerne i Vestjylland, hvor det udgør 42 pct. af regionens bruttoudbytte. Andre arter, der bidrog væsentligt til bruttoudbyttet, var rødspætte og tunge med 17 pct., torsk med 8 pct. samt sild og makrel med 7 pct. af bruttoudbyttet. Driftsresultatet for regionens fiskere blev på 181.000 kr. pr. virksomhed og forrentningsprocenten for 2003 blev på 0 pct.

Bruttoudbyttet for fiskerne i Nordjylland er sammensat af flere betydende arter. Industrifiskeriet var ikke så dominerende som i Vestjylland med kun 11 pct. af bruttoudbyttet i 2003. Vigtigst var dybvandshummer og –rejer, der udgjorde 23 pct., samt sild og makrel, der også udgjorde 23 pct. Rødspætte og tunge udgjorde 10 pct. og torsk 9 pct. af bruttoudbyttet. Driftsresultatet blev på 86.000 kr. pr. virksomhed og forrentningsprocenten blev på –3 pct., jf. tabel 9.2.

### **Øvrige Jylland og øerne**

For Øvrige Jylland og Fyn er fartøjerne væsentlig mindre end i Vest- og Nordjylland med en gennemsnitlig tonnage på 26 BT og fiskeriaktiver primo på 1,6 mio. kr., jf. tabel 9.1. Den vigtigste art for regionens fartøjer målt i fangstværdi var torsk, som i 2003 udgjorde 33 pct. af bruttoudbyttet. Andre vigtige arter, der bidrog til bruttoudbyttet, var rødspætte og tunge med 21 pct. samt dybvandshummer og –rejer med 12 pct. Driftsresultatet for 2003 blev på 213.000 kr. pr. virksomhed og gav en forrentning af kapitalindsatsen på –6 pct.

For Sjælland, Lolland, Falster og Møn er fartøjsstørrelsen gennemsnitlig på 20 BT og fiskeriaktiver primo på 1,1 mio. kr., jf. tabel 9.1. Torsk var den vigtigste art med 34 pct. af bruttoudbyttet. Sild og makrel udgjorde en væsentlig del af bruttoudbyttet med en andel på 23 pct. Driftsresultatet for 2002 blev på 147.000 kr. pr. virksomhed og gav en forrentning af kapitalindsatsen på -16 pct. jf. tabel 9.2.

Fartøjernes størrelse på Bornholm var i gennemsnit 19 BT og fiskeriaktiverne primo var på 1,5 mio. kr. pr. virksomhed, jf. tabel 9.1. Torsk var meget dominerende med 64 pct. af brutto-udbyttet. Driftsresultatet blev på 212.000 kr. pr. virksomhed, og også her blev forrentningsprocenten negativ med -7 pct.

## Fiskerfamiliens økonomi 2003

**Den løbende  
indkomst faldt  
214.000 kr.**

### Forbrug og opsparing

Til familieøkonomien overføres indtægten fra fiskeriet, hvilket udgjorde 139.000 kr. i 2003, jf. tabel 10.1. Hertil lægges overskud fra anden virksomhed, lønindtægter, pension og dagpenge m.m. på i alt 184.000 kr. samt overskud fra ejerboligen på 31.000 kr. og fratrækkes private nettorenteudgifter på 28.000 kr. Den løbende indkomst for fiskerfamilien blev dermed 326.000 kr., hvilket er 214.000 kr. mindre end i år 2002.

**Tabel VI Indkomst, forbrug og opsparing pr. fiskerfamilie 1999-2003**

	1999	2000	2001	2002	2003
	----- 1 000 kr. pr. familie -----				
Indtægt fra fiskerivirksomheden	220	158	226	371	139
Overskud anden virksomhed	4	9	12	14	26
Andre lønindtægter	108	116	122	126	133
Pension, dagpenge m.m.	17	20	19	18	25
Overskud ejerbolig	38	38	40	42	31
Nettorenteudgifter	31	32	30	31	28
Løbende indkomst	356	308	389	540	326
Personlig skatter	165	174	154	167	159
Privatforbrug	279	273	280	327	320
Løbende opsparing	-87	-139	-44	46	-153

Kilde: Tabel 10.1

**Privatforbrug  
på 320.000 kr.**

Privatforbruget var i 2003 på 320.000 kr., hvilket er 7.000 kr. mindre end for 2002. De personlige skatter faldt med 8.000 kr. fra 167.000 kr. i 2002 til 159.000 kr. i 2003. Den lavere løbende indkomst har således kun en meget begrænset indvirkning på privatforbruget, idet tilpasningen foregår ved nedjustering af den løbende opsparing. Det kraftige fald i rådighedsbeløbet efter skat i 2003 har ført til en forøget gældsætning for fiskerfamilien med en negativ løbende opsparing på -154.000 kr.

**De private  
aktiver udgjorde  
1,6 mio. kr.**

**Private aktiver og passiver**

De samlede private aktiver var ved årets udgang på 1,6 mio. kr. pr. familie, jf. tabel 10.1. Værdien af ejerboligen udgjorde 782.000 kr. svarende til 49 pct. Andre materielle aktiver beløb sig til 403.000 kr. mens de finansielle aktiver var på 407.000 kr., svarende til henholdsvis 25 og 26 pct. af aktiverne.

**Privat gældspro-  
cent på 35 pct.**

Fiskerfamiliens gæld var på 552.000 kr. Heraf udgjorde realkreditlån 409.000 kr., svarende til 74 pct. af den samlede gæld. Den private egenkapital udgjorde ved årets slutning 1,0 mio. kr. Stigningen i egenkapitalen skyldes hovedsagelig et udtræk fra fiskerivirksomheden på 207.000 kr., som endvidere medførte, at fiskerfamiliens gældsprocent blev uændret på 35 pct. i 2003 til trods for øget gældsætning på 31.000 kr.

# Tabelfortegnelse

## Alle fiskerivirksomheder:

- 1.1 Struktur, faktorindsats og produktion 1999-2003.
- 1.2 Driftsresultat 1999-2003.
- 1.3 Investeringer, finansiering og egenkapitalforskydninger 1999-2003.
- 1.4 Aktiver og passiver, lønningsevne og rentabilitet 1999-2003.

## Fartøjslængdegrupper:

- 2.1 Driftsresultat før renter.
- 2.2 Renter, investeringer, kapitalforskydninger og status.

## Fartøjstypegrupper:

- 3.1 Fartøjer under 12 meter. Driftsresultat før renter.
- 3.2 Renter, investeringer, kapitalforskydninger og status.
- 4.1 Fartøjer fra 12 til 14,9 meter. Driftsresultat før renter.
- 4.2 Renter, investeringer, kapitalforskydninger og status.
- 5.1 Fartøjer fra 15 til 17,9 meter. Driftsresultat før renter.
- 5.2 Renter, investeringer, kapitalforskydninger og status.
- 6.1 Fartøjer fra 18 til 23,9 meter. Driftsresultat før renter.
- 6.2 Renter, investeringer, kapitalforskydninger og status.
- 7.1 Fartøjer fra 24 til 39,9 meter Driftsresultat før renter.
- 7.2 Renter, investeringer, kapitalforskydninger og status.
- 8.1 Fartøjer over 40 meter og specialfiskerier. Driftsresultat før renter.
- 8.2 Renter, investeringer, kapitalforskydninger og status.

## Regioner:

- 9.1 Driftsresultat før renter.
- 9.2 Renter, investeringer, kapitalforskydninger og status.

## Fiskerfamiliens økonomi:

- 10.1 Alle familier. Fiskerfamiliens økonomi 1999-2003.
- 10.2 Fartøjslængdegrupper. Fiskerfamiliens økonomi.
- 10.3 Regioner. Fiskerfamiliens økonomi.

**Tabel 1.1 Alle virksomheder**  
**Struktur, faktorindsats og produktion 1999-2003**  
 All firms. Structure of industry, factor input, and production

	1999	2000	2001	2002	2003
1 Antal virksomheder i populationen	1 509	1 528	1 515	1 409	1 244
2 Antal virksomheder i stikprøven	321	330	333	331	311
<b>FORDELT EFTER ANTAL FARTØJER:</b>	----- pct. af virksomheder -----				
3 Virksomheder alene med fartøjer under 5 BT	8	8	4	3	7
4 Med 1 fartøj på eller over 5 BT	79	88	94	96	93
5 Med 2 eller flere fartøjer på eller over 5 BT	13	4	2	1	-
<b>FORDELT EFTER SAMLET TONNAGE:</b>					
6 Under 50 BT	77	79	79	78	72
7 50 - 199 BT	14	11	11	12	17
8 200 BT og derover	9	10	10	10	11
<b>FORDELT EFTER FARTØJSAKTIVITET:</b>					
9 Under 100 havdage pr. fartøj	21	13	13	12	16
10 100 - 149 havdage pr. fartøj	26	24	22	29	25
11 150 - 199 havdage pr. fartøj	30	35	39	35	34
12 200 - 249 havdage pr. fartøj	16	20	15	18	17
13 250 havdage og derover pr. fartøj	7	8	10	6	8
<b>INDSATS AF PRODUKTIONSFAKTORER:</b>	----- antal pr. virksomhed -----				
14 Fiskeriaktiver, primo, 1 000 kr.	2 790	2 747	3 060	3 231	3 451
15 Samlet bruttotonnage	67	64	64	65	70
16 Forbrug af brændstof, 1 000 liter	138	129	131	132	149
17 Antal havdage for fartøjer	162	161	165	161	157
18 Andre aktivitetsdage for fartøjer	37	41	40	40	37
<b>19 ARBEJDSDAGE I ALT</b>	<b>515</b>	<b>491</b>	<b>491</b>	<b>482</b>	<b>477</b>
20 Havdage, fiskeren/ejeren	153	155	148	142	139
21 Havdage, parthavere/mødejere	19	20	20	16	21
22 Havdage, hyret skipper	20	14	20	20	25
23 Havdage, hyret besætning	267	256	257	262	253
24 Arbejdsdage i øvrigt	56	46	47	42	39
<b>25 FISKERI I ALT</b>	<b>944</b>	<b>996</b>	<b>984</b>	<b>1 014</b>	<b>830</b>
26 Torsk	46	37	29	27	25
27 Rødspætte og tunge	16	17	19	17	18
28 Sild og makrel	109	112	109	103	115
29 Dybvandshummer og -rejer	7	7	5	7	8
30 Blåmusling	59	68	81	80	75
31 Anden fisk, krebs- og bløddyr	25	23	25	35	33
32 Industrifisk	681	733	715	747	557



**Tabel 1.2 Alle virksomheder**  
**Driftsresultat 1999-2003**  
All firms. Financial results

	1999	2000	2001	2002	2003
	----- 1 000 kr. pr. virksomhed -----				
<b>33 BRUTTOUDBYTTE</b>	<b>2 279</b>	<b>2 147</b>	<b>2 354</b>	<b>2 653</b>	<b>2 220</b>
34 Torsk	653	536	464	433	342
35 Rødspætte og tunge	289	249	289	265	299
36 Sild og makrel	204	206	329	378	297
37 Dybvandshummer og –rejer	283	268	252	329	265
38 Blåmusling	63	82	116	105	81
39 Anden fisk, krebs- og bløddyr	325	270	337	370	377
40 Industrifisk	443	493	544	737	500
41 Andre fiskeriindtægter	16	36	19	29	21
42 Driftstilskud	1	2	3	2	15
43 Andre kilder	1	5	2	6	23
<b>44 DRIFTSOMKOSTNINGER</b>	<b>1 896</b>	<b>1 856</b>	<b>1 885</b>	<b>2 035</b>	<b>1 911</b>
45 Brændstof, olie	181	280	256	244	270
46 Is, proviant/stores	49	47	48	52	52
48 Mægler, bro- og havnepenge	55	52	51	57	48
49 Halleje, samlecentral og auktion	72	64	70	71	68
50 Emballage (kasseleje), køling og fragt	15	14	14	15	14
51 Losningsudgifter	77	68	69	67	61
52 P.O. tilsvær	7	4	5	5	5
53 Leje af anlæg og udstyr	6	5	4	7	9
54 Vedligeholdelse, fartøj, skrog m.m.	117	97	90	105	95
55 Vedligeholdelse, maskiner og spil	106	92	91	98	88
56 Vedligeholdelse, elektronisk udstyr	35	37	36	37	37
57 Vedligeholdelse, fangstredskaber	45	46	45	47	47
58 Vedligeholdelse, andre driftsaktiver	11	9	9	11	11
59 Forsikring, fartøj og redskaber m.v.	68	68	67	75	84
60 Andre forsikringer	4	4	4	4	5
62 Administration m.v.	41	41	44	48	52
63 Administrationsgodtgørelse	-3	-2	.	.	.
64 Driftsmæssig brug af bil, telefon m.v.	17	17	17	18	20
65 Andre tjenesteydelser	19	18	21	24	25
66 Afskrivninger, fartøj, skrog m.m.	93	93	94	99	99
67 Afskrivninger, maskiner og spil	84	87	86	88	90
68 Afskrivninger, elektronisk udstyr	53	50	60	55	55
69 Afskrivninger, fangstredskaber	95	88	93	97	91
70 Afskrivninger, andre driftsaktiver	8	8	6	8	9
71 Lønudgift, ekskl. løn til ejer(e)	642	568	606	702	577
<b>74 DRIFTSRESULTAT FØR RENTER</b>	<b>383</b>	<b>291</b>	<b>469</b>	<b>618</b>	<b>309</b>
<b>83 NETTORENTER</b>	<b>-163</b>	<b>-151</b>	<b>-156</b>	<b>-153</b>	<b>-157</b>
84 Renteindtægter	11	12	13	15	15
85 Renteudgifter	163	164	166	168	173
86 Overskud til passive parthavere	10	-1	3	1	-
<b>80 DRIFTSRESULTAT</b>	<b>220</b>	<b>140</b>	<b>313</b>	<b>465</b>	<b>152</b>

Anm.: Vedr. databrud se Materialeudvælgelse og beregningsmetoder

**Tabel 1.3 Alle virksomheder**
**Investeringer, finansiering og egenkapitalforskydninger 1999-2003**

All firms. Investments, financing, and net capital changes

	1999	2000	2001	2002	2003
<b>INVESTERINGER OG FINANSIERING:</b>	----- 1 000 kr. pr. virksomhed -----				
<b>91 INVESTERINGER</b>	<b>399</b>	<b>371</b>	<b>313</b>	<b>380</b>	<b>439</b>
93 Fartøj, skrog m.m.	174	167	73	98	117
94 Maskiner og spil	106	119	78	50	83
95 Elektronisk udstyr	38	40	37	43	54
96 Fangstredskaber	94	84	86	97	79
97 Andre driftsaktiver	14	11	4	15	125
102 Værdipapirer	-2	12	7	3	-9
103 Andre finansielle aktiver	-25	-62	29	75	-9
<b>106 FREMMEDFINANSIERING</b>	<b>157</b>	<b>199</b>	<b>-25</b>	<b>-24</b>	<b>268</b>
107 Fiskeribanken og Skibskreditfonden	185	106	40	-42	60
109 Gæld til passive parthavere	-10	3	-1	-	-3
111 Gæld i øvrigt	-19	90	-65	18	211
<b>112 EGENFINANSIERING</b>	<b>242</b>	<b>172</b>	<b>338</b>	<b>404</b>	<b>170</b>
113 Afskrivning, fiskeriaktiver	332	326	340	347	343
115 Egenfinansiering i øvrigt	-90	-154	-2	57	-173
	----- 1 000 kr. pr. virksomhed -----				
<b>116 EGENKAPITAL, PRIMO</b>	<b>774</b>	<b>886</b>	<b>1 029</b>	<b>1 186</b>	<b>1 429</b>
<b>117 NOMINELLE KAPITALÆNDRINGER</b>	<b>64</b>	<b>134</b>	<b>83</b>	<b>23</b>	<b>40</b>
119 Fiskeriaktiver	31	107	69	62	34
122 Finansielle aktiver	-	-	1	-4	3
123 Nominelle kapitalændringer på gæld	33	26	13	-36	4
<b>124 ANDRE KAPITALÆNDRINGER</b>	<b>19</b>	<b>22</b>	<b>14</b>	<b>1</b>	<b>34</b>
125 Engangstilskud	30	23	27	21	32
127 Andre engangsposter	-24	-4	-17	-20	-1
130 Akkord på gæld	13	4	5	-	3
<b>190 Indskud i fiskerivirksomheden</b>	<b>-106</b>	<b>-176</b>	<b>-18</b>	<b>56</b>	<b>-204</b>
<b>131 EGENKAPITAL, ULTIMO</b>	<b>752</b>	<b>866</b>	<b>1 108</b>	<b>1 266</b>	<b>1 295</b>

Anm.: Vedr. databrud se Materialeudvælgelse og beregningsmetoder

**Tabel 1.4 Alle virksomheder**
**Aktiver og passiver, lønningsevne og rentabilitet 1999-2003**

All firms. Assets, liabilities, labour income, and economic return

	1999	2000	2001	2002	2003
	----- 1 000 kr. pr. virksomhed -----				
<b>132 AKTIVER, ULTIMO</b>	<b>3 226</b>	<b>3 251</b>	<b>3 377</b>	<b>3 630</b>	<b>3 969</b>
133 Fartøjer, skrog m.m.	1 806	1 809	1 877	2 046	2 170
134 Maskiner og spil	728	756	773	786	811
135 Elektronisk udstyr	219	217	251	238	254
136 Fangstredskaber	112	114	115	119	117
137 Andre driftsaktiver	50	54	50	60	247
140 Værdipapirer	26	63	60	58	76
141 Andre finansielle aktiver	286	239	252	323	295
<b>142 PASSIVER, ULTIMO</b>	<b>3 226</b>	<b>3 251</b>	<b>3 377</b>	<b>3 630</b>	<b>3 969</b>
143 Fiskeribanken og Skibskreditfonden	1 296	1 150	1 199	1 225	1 325
144 Gæld til passive parthavere	149	107	16	17	16
146 Anden gæld	1 030	1 129	1 054	1 122	1 333
147 Egenkapital, ultimo	752	866	1 108	1 266	1 295
	----- procent -----				
148 Gældsprocent, ultimo	77	73	67	65	67
<b>LØNNINGSEVNE OG RENTABILITET</b>	----- 1 000 kr. pr. virksomhed -----				
74 Driftsresultat før renter	383	291	469	618	309
71 Lønudgift	642	568	606	702	577
76 Beregnet rentebelastning	112	110	122	129	138
77 Lønningsevne	913	749	952	1 191	749
74 Driftsresultat før renter	383	291	469	618	309
75 Beregnet vederlag til ejer(e)	357	375	399	391	398
79 Nettoudbytte	26	-84	69	227	-88
	----- procent -----				
78 Forrentningsprocent	1	-3	2	7	-3

Anm.: Vedr. databrud se Materialeudvælgelse og beregningsmetoder

**Tabel 2.1 Fartøjslængdegrupper <sup>1)</sup>**
**Driftsresultat før renter**

Vessel groups. Financial result

	Under 12 meter	12,0 til 14,9 m	15,0 til 17,9 m	18,0 til 23,9 m	24,0 til 39,9 m	40,0 m og over
1 Antal virksomheder i populationen	392	247	173	168	136	42
2 Antal virksomheder i stikprøven	56	46	50	58	54	23
<b>INDSATS AF PRODUKTIONSFAKTORER</b>	----- pr. virksomhed -----					
14 Fiskeriaktiver, primo, 1 000 kr.	686	1 183	2 109	3 974	10 288	26 246
15 Samlet bruttotonnage	7	21	37	77	248	586
16 Forbrug af brændstof, 1 000 liter	14	51	83	175	579	923
17 Antal havdage for fartøjer	101	157	166	193	239	253
19 Arbejdsindsats, dage i alt	216	335	467	679	1 033	1 470
<b>33 BRUTTOUDBYTTE</b>	----- 1 000 kr. pr. virksomhed -----					
	<b>591</b>	<b>1 104</b>	<b>1 726</b>	<b>2 948</b>	<b>5 541</b>	<b>12 504</b>
34 Torsk	269	419	463	611	247	1
35 Rødspætte og tunge	96	306	427	620	592	-
36 Sild og makrel	4	12	93	29	402	6 899
37 Dybvandshummer og -rejer	11	152	380	544	957	-
38 Blåmusling	-	-	-	-	-	-
39 Anden fisk, krebs- og bløddyr	169	157	204	653	1 029	39
40 Industrifisk	-	18	133	319	2 231	5 653
41 Andre fiskeriindtægter	30	15	10	20	67	-212
42 Driftstilskud	11	23	14	8	5	107
43 Andre kilder	1	3	2	144	9	19
<b>44 DRIFTSOMKOSTNINGER</b>	----- 1 000 kr. pr. virksomhed -----					
	<b>379</b>	<b>787</b>	<b>1 470</b>	<b>2 619</b>	<b>5 473</b>	<b>11 500</b>
45 Brændstof, olie	32	108	170	339	987	1 566
46 Is, proviant/stores	10	11	24	52	188	437
47 Landings- og salgskostninger	53	119	185	279	545	883
53 Leje af anlæg og udstyr	8	3	5	7	15	62
54 Vedligeholdelse, fartøj, skrog, m.m.	23	50	79	120	243	533
55 Vedligeholdelse, maskiner og spil	16	34	60	127	256	573
56 Vedligeholdelse, elektronisk udstyr	8	14	24	48	117	221
57 Vedligeholdelse, fangstredskaber	9	11	33	69	137	338
58 Vedligeholdelse, andre driftsaktiver	9	6	11	15	12	22
59 Forsikring, fartøj og redskaber m.v.	19	42	65	94	257	455
60 Andre forsikringer	4	4	5	6	8	6
61 Administration m.v.	21	27	38	48	111	389
64 Driftsmæssig brug af bil, telefon m.v.	9	11	23	23	40	82
65 Andre tjenesteydelser	7	16	21	26	47	212
66 Afskrivninger, fartøj, skrog m.m.	17	39	64	111	256	870
67 Afskrivninger, maskiner og spil	19	33	55	101	266	661
68 Afskrivninger, elektronisk udstyr	11	19	39	88	138	373
69 Afskrivninger, fangstredskaber	32	33	78	113	294	428
70 Afskrivninger, andre driftsaktiver	6	3	6	12	11	30
71 Lønudgift, ekskl. løn til ejer(e)	65	204	484	941	1 543	3 357
<b>74 DRIFTSRESULTAT FØR RENTER</b>	<b>212</b>	<b>317</b>	<b>257</b>	<b>329</b>	<b>67</b>	<b>1 004</b>

<sup>1)</sup> Ekskl. hestereje- og muslingefiskeri. Se tabel 8.1.

**Tabel 2.2 Fartøjslængdegrupper<sup>1)</sup>**
**Renter, investeringer, kapitalforskydninger og status**

Vessel groups. Net profit, investments, and changes in net capital

	Under 12 meter	12,0 til 14,9 m	15,0 til 17,9 m	18,0 til 23,9 m	24,0 til 39,9 m	40,0 m og over
	----- 1 000 kr. pr. virksomhed -----					
<b>83 NETTORENTER</b>	<b>-26</b>	<b>-62</b>	<b>-98</b>	<b>-166</b>	<b>-593</b>	<b>-1 076</b>
84 Renteindtægter	1	1	4	12	30	140
85 Renteudgifter	27	63	102	182	621	1 213
86 Overskud til passive parthavere	-	-	-	-3	2	3
<b>80 DRIFTSRESULTAT</b>	<b>186</b>	<b>255</b>	<b>159</b>	<b>163</b>	<b>-526</b>	<b>-72</b>
75 Beregnet vederlag til ejer(e)	349	451	433	488	401	240
76 Beregnet rentebelastning	27	47	84	159	412	1 050
77 Lønningsevne	250	474	657	1 111	1 199	3 311
	----- procent -----					
78 Forrentningsprocent	-20	-11	-8	-4	-3	3
	----- 1 000 kr. pr. virksomhed -----					
<b>91 INVESTERINGER</b>	<b>85</b>	<b>123</b>	<b>211</b>	<b>483</b>	<b>220</b>	<b>7 212</b>
92 Fiskerieraktiver i alt	81	97	265	517	549	6 691
101 Finansielle aktiver	4	26	-54	-34	-329	522
<b>105 FINANSIERING AF INVESTERINGER</b>	<b>85</b>	<b>123</b>	<b>211</b>	<b>483</b>	<b>220</b>	<b>7 212</b>
107 Fiskeribanken og Skibskreditfonden	12	-4	78	194	-146	1 050
108 Fremmedfinansiering i øvrigt	3	-39	121	191	600	3 345
113 Afskrivning, fiskerieraktiver	85	127	243	425	966	2 363
115 Egenfinansiering i øvrigt	-14	39	-230	-327	-1 200	455
<b>116 EGENKAPITAL, PRIMO</b>	<b>372</b>	<b>330</b>	<b>851</b>	<b>1 639</b>	<b>2 784</b>	<b>13 038</b>
118 Nom. kapitalændringer, aktiver	-5	-10	-9	-29	-57	1 506
123 Nom. kapitalændringer, gæld	1	-5	2	-13	27	90
125 Engangstilskud	18	21	7	116	44	17
126 Øvrige kapitalændringer	-9	-	23	-164	14	712
190 Indskud i fiskerivirksomheden	-23	18	-261	-278	-1 255	- 182
<b>131 EGENKAPITAL, ULTIMO</b>	<b>354</b>	<b>354</b>	<b>612</b>	<b>1 270</b>	<b>1 556</b>	<b>15 181</b>
	----- 1 000 kr. pr. virksomhed -----					
<b>132 AKTIVER, ULTIMO</b>	<b>758</b>	<b>1 259</b>	<b>2 279</b>	<b>4 402</b>	<b>10 206</b>	<b>35 657</b>
133 Fartøjer, skrog m.m.	349	728	1 358	2 526	6 170	18 115
134 Maskiner og spil	175	266	457	898	2 562	5 905
135 Elektronisk udstyr	57	90	173	344	678	1 943
136 Fangstredskaber	51	36	84	127	332	771
137 Andre driftsaktiver	45	23	49	141	72	5 326
140 Værdipapirer	10	4	33	107	68	625
141 Andre finansielle aktiver	72	111	124	258	324	2 972
<b>142 PASSIVER, ULTIMO</b>	<b>758</b>	<b>1 259</b>	<b>2 279</b>	<b>4 402</b>	<b>10 206</b>	<b>35 657</b>
143 Fiskeribanken og Skibskreditfonden	171	425	858	1 638	4 203	10 562
144 Gæld til passive parthavere	-	-	-	63	67	10
146 Anden gæld	233	481	809	1 430	4 380	9 905
147 Egenkapital	354	354	612	1 270	1 556	15 181

<sup>1)</sup> Ekskl. hestereje- og muslingefiskeri. Se tabel 8.1.

**Table 3.1 Fartøjer under 12 meter****Driftsresultat før renter**

Vessels under 12 metres. Financial result

	Garn/krog	Jolle/ruse	Snur/garn/ trawl	Trawl	I alt
1 Antal virksomheder i populationen	258	60	48	26	392
2 Antal virksomheder i stikprøven	37	9	7	3	56
<b>INDSATS AF PRODUKTIONSAKTØRER</b>					
	----- pr. virksomhed -----				
14 Fiskeriaktiver, primo, 1 000 kr.	641	388	1 153	..	686
15 Samlet bruttotonnage	6	4	11	..	7
16 Forbrug af brændstof, 1 000 liter	12	5	20	..	14
17 Antal havdage for fartøjer	111	47	133	..	101
19 Arbejdsindsats, dage i alt	220	226	185	..	216
	----- 1 000 kr. pr. virksomhed -----				
<b>33 BRUTTOUDBYTTE</b>	<b>543</b>	<b>656</b>	<b>661</b>	..	<b>591</b>
34 Torsk	308	125	377	..	269
35 Rødspætte og tunge	114	33	101	..	96
36 Sild og makrel	2	-	-	..	4
37 Dybvandshummer og -rejer	-	-	-	..	11
38 Blåmusling	-	-	-	..	-
39 Anden fisk, krebs- og bløddyr	96	448	96	..	169
40 Industrifisk	-	-	-	..	-
41 Andre fiskeriindtægter	20	40	17	..	30
42 Driftstilskud	2	10	65	..	11
43 Andre kilder	1	-	4	..	1
	----- 1 000 kr. pr. virksomhed -----				
<b>44 DRIFTSOMKOSTNINGER</b>	<b>357</b>	<b>369</b>	<b>435</b>	..	<b>379</b>
45 Brændstof, olie	29	15	47	..	32
46 Is, proviant/stores	10	12	9	..	10
47 Landings- og salgsomkostninger	51	58	67	..	53
53 Leje af anlæg og udstyr	3	29	7	..	8
54 Vedligeholdelse, fartøj, skrog, m.m.	21	34	20	..	23
55 Vedligeholdelse, maskiner og spil	15	11	29	..	16
56 Vedligeholdelse, elektronisk udstyr	8	2	12	..	8
57 Vedligeholdelse, fangstredskaber	9	16	6	..	9
58 Vedligeholdelse, andre driftsaktiver	9	5	15	..	9
59 Forsikring, fartøj og redskaber m.v.	19	16	25	..	19
60 Andre forsikringer	2	9	8	..	4
61 Administration m.v.	20	20	27	..	21
64 Driftsmæssig brug af bil, telefon m.v.	9	11	5	..	9
65 Andre tjenesteydelser	6	10	7	..	7
66 Afskrivninger, fartøj, skrog m.m.	16	15	20	..	17
67 Afskrivninger, maskiner og spil	17	11	39	..	19
68 Afskrivninger, elektronisk udstyr	8	10	20	..	11
69 Afskrivninger, fangstredskaber	32	23	37	..	32
70 Afskrivninger, andre driftsaktiver	7	7	4	..	6
71 Lønudgift, ekskl. løn til ejer(e)	66	56	31	..	65
<b>74 DRIFTSRESULTAT FØR RENTER</b>	<b>186</b>	<b>287</b>	<b>225</b>	..	<b>212</b>

**Tabel 3.2 Fartøjer under 12 meter**
**Renter, investeringer, kapitalforskydninger og status**

Vessels under 12 metres. Net profit, investments, and changes in net capital

	Garn/krog	Jolle/ruse	Snur/garn/ trawl	Trawl	I alt
	----- 1 000 kr. pr. virksomhed -----				
<b>83 NETTORENTER</b>	<b>-25</b>	<b>-20</b>	<b>-33</b>	..	<b>-26</b>
84 Renteindtægter	1	1	3	..	1
85 Renteudgifter	26	22	36	..	27
86 Overskud til passive parthavere	-	-	-	..	-
<b>80 DRIFTSRESULTAT</b>	<b>161</b>	<b>266</b>	<b>192</b>	..	<b>186</b>
75 Beregnet vederlag til ejer(e)	345	347	349	..	349
76 Beregnet rentebelastning	26	16	46	..	27
77 Lønningsevne	226	327	210	..	250
	----- procent -----				
78 Forrentningsprocent	-25	-16	-11	..	-20
	----- 1 000 kr. pr. virksomhed -----				
<b>91 INVESTERINGER</b>	<b>68</b>	<b>197</b>	<b>29</b>	..	<b>85</b>
92 Fiskeriaktiver i alt	75	159	45	..	81
101 Finansielle aktiver	-7	38	-15	..	4
<b>105 FINANSIERING AF INVESTERINGER</b>	<b>68</b>	<b>197</b>	<b>29</b>	..	<b>85</b>
107 Fiskeribanken og Skibskreditfonden	13	55	-36	..	12
108 Fremmedfinansiering i øvrigt	13	-51	1	..	3
113 Afskrivning, fiskeriaktiver	80	65	120	..	85
115 Egenfinansiering i øvrigt	-38	128	-55	..	-14
<b>116 EGENKAPITAL, PRIMO</b>	<b>333</b>	<b>185</b>	<b>685</b>	..	<b>372</b>
118 Nom. kapitalændringer, aktiver	-5	-	-13	..	-5
123 Nom. kapitalændringer, gæld	2	-3	2	..	1
125 Engangstilskud	7	84	-	..	18
126 Øvrige kapitalændringer	-6	-34	-	..	-9
190 Indskud i fiskerivirksomheden	-39	78	-55	..	-23
<b>131 EGENKAPITAL, ULTIMO</b>	<b>293</b>	<b>309</b>	<b>619</b>	..	<b>354</b>
	----- 1 000 kr. pr. virksomhed -----				
<b>132 AKTIVER, ULTIMO</b>	<b>695</b>	<b>613</b>	<b>1 164</b>	..	<b>758</b>
133 Fartøjer, skrog m.m.	340	222	501	..	349
134 Maskiner og spil	156	89	338	..	175
135 Elektronisk udstyr	40	54	119	..	57
136 Fangstredskaber	49	74	40	..	51
137 Andre driftsaktiver	45	44	68	..	45
140 Værdipapirer	3	17	44	..	10
141 Andre finansielle aktiver	62	114	56	..	72
<b>142 PASSIVER, ULTIMO</b>	<b>695</b>	<b>613</b>	<b>1 164</b>	..	<b>758</b>
143 Fiskeribanken og Skibskreditfonden	172	76	366	..	171
144 Gæld til passive parthavere	-	-	-	..	-
146 Anden gæld	231	228	179	..	233
147 Egenkapital	293	309	619	..	354

**Tabel 4.1 Fartøjer fra 12 til 14,9 meter**
**Driftsresultat før renter**

Vessels from 12 to 14,9 metres. Financial result

	Garn/krog	Snur/garn/ trawl	Snurrevod	Trawl	I alt
1 Antal virksomheder i populationen	65	33	15	134	247
2 Antal virksomheder i stikprøven	10	4	1	31	46
<b>INDSATS AF PRODUKTIONSAKTØRER</b>					
	----- pr. virksomhed -----				
14 Fiskeriaktiver, primo, 1 000 kr.	1 293	717	..	1 324	1 183
15 Samlet bruttotonnage	22	18	..	21	21
16 Forbrug af brændstof, 1 000 liter	31	23	..	70	51
17 Antal havdage for fartøjer	155	113	..	166	157
19 Arbejdsindsats, dage i alt	408	169	..	338	335
	----- 1 000 kr. pr. virksomhed -----				
<b>33 BRUTTOUDBYTTE</b>	<b>1 326</b>	<b>546</b>	..	<b>1 073</b>	<b>1 104</b>
34 Torsk	624	179	..	421	419
35 Rødspætte og tunge	452	163	..	138	306
36 Sild og makrel	-	19	..	18	12
37 Dybvandshummer og -rejer	-	-	..	279	152
38 Blåmusling	-	-	..	-	-
39 Anden fisk, krebs- og bløddyr	234	127	..	131	157
40 Industrifisk	-	-	..	33	18
41 Andre fiskeriindtægter	10	-14	..	25	15
42 Driftstilskud	1	60	..	28	23
43 Andre kilder	6	12	..	-	3
	----- 1 000 kr. pr. virksomhed -----				
<b>44 DRIFTSOMKOSTNINGER</b>	<b>972</b>	<b>367</b>	..	<b>822</b>	<b>787</b>
45 Brændstof, olie	70	52	..	145	108
46 Is, proviant/stores	15	11	..	11	11
47 Landings- og salgsmkostninger	157	93	..	105	119
53 Leje af anlæg og udstyr	4	1	..	3	3
54 Vedligeholdelse, fartøj, skrog, m.m.	62	22	..	43	50
55 Vedligeholdelse, maskiner og spil	36	36	..	35	34
56 Vedligeholdelse, elektronisk udstyr	20	4	..	14	14
57 Vedligeholdelse, fangstredskaber	6	1	..	14	11
58 Vedligeholdelse, andre driftsaktiver	12	1	..	4	6
59 Forsikring, fartøj og redskaber m.v.	43	26	..	47	42
60 Andre forsikringer	4	1	..	5	4
61 Administration m.v.	34	12	..	27	27
64 Driftsmæssig brug af bil, telefon m.v.	12	5	..	12	11
65 Andre tjenesteydelser	18	5	..	13	16
66 Afskrivninger, fartøj, skrog m.m.	47	19	..	42	39
67 Afskrivninger, maskiner og spil	28	20	..	40	33
68 Afskrivninger, elektronisk udstyr	21	9	..	23	19
69 Afskrivninger, fangstredskaber	48	26	..	29	33
70 Afskrivninger, andre driftsaktiver	6	0	..	2	3
71 Lønudgift, ekskl. løn til ejer(e)	328	22	..	208	204
<b>74 DRIFTSRESULTAT FØR RENTER</b>	<b>354</b>	<b>179</b>	..	<b>251</b>	<b>317</b>



**Tabel 4.2 Fartøjer fra 12 til 14,9 meter**
**Renter, investeringer, kapitalforskydninger og status**

Vessels from 12 to 14,9 metres. Net profit, investments, and changes in net capital

	Garn/krog	Snur/garn/ trawl	Snurrevod	Trawl	I alt
	----- 1 000 kr. pr. virksomhed -----				
<b>83 NETTORENTER</b>	<b>-72</b>	<b>-20</b>	..	<b>-73</b>	<b>-62</b>
84 Renteindtægter	2	1	..	1	1
85 Renteudgifter	74	20	..	73	63
86 Overskud til passive parthavere	-	-	..	-	-
<b>80 DRIFTSRESULTAT</b>	<b>283</b>	<b>159</b>	..	<b>179</b>	<b>255</b>
75 Beregnet vederlag til ejer(e)	446	346	..	452	451
76 Beregnet rentebelastning	52	29	..	53	47
77 Lønningsevne	630	172	..	407	474
	----- procent -----				
78 Forrentningsprocent	-7	-23	..	-15	-11
	----- 1 000 kr. pr. virksomhed -----				
<b>91 INVESTERINGER</b>	<b>267</b>	<b>-41</b>	..	<b>68</b>	<b>123</b>
92 Fiskeriaktiver i alt	202	-53	..	90	97
101 Finansielle aktiver	65	12	..	-22	26
<b>105 FINANSIERING AF INVESTERINGER</b>	<b>267</b>	<b>-41</b>	..	<b>68</b>	<b>123</b>
107 Fiskeribanken og Skibskreditfonden	27	-70	..	-3	-4
108 Fremmedfinansiering i øvrigt	-12	-22	..	-72	-39
113 Afskrivning, fiskeriaktiver	150	75	..	137	127
115 Egenfinansiering i øvrigt	102	-23	..	6	39
<b>116 EGENKAPITAL, PRIMO</b>	<b>300</b>	<b>340</b>	..	<b>361</b>	<b>330</b>
118 Nom. kapitalændringer, aktiver	-9	-6	..	-11	-10
123 Nom. kapitalændringer, gæld	-21	8	..	-1	-5
125 Engangstilskud	35	-	..	22	21
126 Øvrige kapitalændringer	-2	-	..	1	-
190 Indskud i fiskerivirksomheden	69	-23	..	-17	18
<b>131 EGENKAPITAL, ULTIMO</b>	<b>372</b>	<b>319</b>	..	<b>354</b>	<b>354</b>
	----- 1 000 kr. pr. virksomhed -----				
<b>132 AKTIVER, ULTIMO</b>	<b>1 531</b>	<b>606</b>	..	<b>1 342</b>	<b>1 259</b>
133 Fartøjer, skrog m.m.	894	336	..	790	728
134 Maskiner og spil	249	181	..	313	266
135 Elektronisk udstyr	114	32	..	102	90
136 Fangstredskaber	48	26	..	35	36
137 Andre driftsaktiver	30	8	..	25	23
140 Værdipapirer	1	2	..	7	4
141 Andre finansielle aktiver	195	21	..	69	111
<b>142 PASSIVER, ULTIMO</b>	<b>1 531</b>	<b>606</b>	..	<b>1 342</b>	<b>1 259</b>
143 Fiskeribanken og Skibskreditfonden	426	173	..	533	425
144 Gæld til passive parthavere	-	-	..	-	-
146 Anden gæld	733	114	..	455	481
147 Egenkapital	372	319	..	354	354

**Tabel 5.1 Fartøjer fra 15 til 17,9 meter**
**Driftsresultat før renter**

Vessels from 15 to 17,9 metres. Financial result

	Garn/krog	Snur/garn/ trawl	Snurrevod	Trawl	I alt
1 Antal virksomheder i populationen	34	8	20	111	173
2 Antal virksomheder i stikprøven	8	2	7	33	50
<b>INDSATS AF PRODUKTIONSAKTIVITETER</b>					
	----- pr. virksomhed -----				
14 Fiskeriaktiver, primo, 1 000 kr.	2 272	..	1 746	2 071	2 109
15 Samlet bruttotonnage	43	..	35	35	37
16 Forbrug af brændstof, 1 000 liter	47	..	40	98	83
17 Antal havdage for fartøjer	165	..	161	167	166
19 Arbejdsindsats, dage i alt	613	..	496	423	467
	----- 1 000 kr. pr. virksomhed -----				
<b>33 BRUTTOUDBYTTE</b>	<b>1 934</b>	..	<b>2 052</b>	<b>1 581</b>	<b>1 726</b>
34 Torsk	710	..	246	386	463
35 Rødspætte og tunge	775	..	1 379	172	427
36 Sild og makrel	-	..	-	144	93
37 Dybvandshummer og -rejer	157	..	1	516	380
38 Blåmusling	-	..	-	-	-
39 Anden fisk, krebs- og bløddyr	287	..	369	156	204
40 Industrifisk	-	..	-	185	133
41 Andre fiskeriindtægter	5	..	50	3	10
42 Driftstilskud	-	..	-	16	14
43 Andre kilder	-	..	7	2	2
	----- 1 000 kr. pr. virksomhed -----				
<b>44 DRIFTSOMKOSTNINGER</b>	<b>1 675</b>	..	<b>1 655</b>	<b>1 366</b>	<b>1 470</b>
45 Brændstof, olie	105	..	86	198	170
46 Is, proviant/stores	26	..	25	23	24
47 Landings- og salgskomkostninger	190	..	265	171	185
53 Leje af anlæg og udstyr	3	..	1	6	5
54 Vedligeholdelse, fartøj, skrog, m.m.	67	..	131	75	79
55 Vedligeholdelse, maskiner og spil	58	..	88	54	60
56 Vedligeholdelse, elektronisk udstyr	15	..	28	25	24
57 Vedligeholdelse, fangstredskaber	33	..	39	33	33
58 Vedligeholdelse, andre driftsaktiver	20	..	12	8	11
59 Forsikring, fartøj og redskaber m.v.	69	..	62	64	65
60 Andre forsikringer	2	..	1	6	5
61 Administration m.v.	30	..	44	38	38
64 Driftsmæssig brug af bil, telefon m.v.	20	..	24	24	23
65 Andre tjenesteydelser	19	..	25	19	21
66 Afskrivninger, fartøj, skrog m.m.	60	..	64	66	64
67 Afskrivninger, maskiner og spil	65	..	39	53	55
68 Afskrivninger, elektronisk udstyr	37	..	24	43	39
69 Afskrivninger, fangstredskaber	111	..	58	72	78
70 Afskrivninger, andre driftsaktiver	7	..	7	5	6
71 Lønudgift, ekskl. løn til ejer(e)	738	..	631	381	484
<b>74 DRIFTSRESULTAT FØR RENTER</b>	<b>259</b>	..	<b>397</b>	<b>215</b>	<b>257</b>

**Tabel 5.2 Fartøjer fra 15 til 17,9 meter**
**Renter, investeringer, kapitalforskydninger og status**

Vessels from 15 to 17,9 metres. Net profit, investments, and changes in net capital

	Garn/krog	Snur/garn/ trawl	Snurrevod	Trawl	I alt
	----- 1 000 kr. pr. virksomhed -----				
<b>83 NETTORENTER</b>	<b>-102</b>	<b>..</b>	<b>-48</b>	<b>-102</b>	<b>-98</b>
84 Renteindtægter	9	..	4	3	4
85 Renteudgifter	111	..	52	105	102
86 Overskud til passive parthavere	-	..	-	-	-
<b>80 DRIFTSRESULTAT</b>	<b>157</b>	<b>..</b>	<b>349</b>	<b>113</b>	<b>159</b>
75 Beregnet vederlag til ejer(e)	381	..	449	445	433
76 Beregnet rentebelastning	91	..	70	83	84
77 Lønningsevne	906	..	959	513	657
	----- procent -----				
78 Forrentningsprocent	-5	..	-3	-11	-8
	----- 1 000 kr. pr. virksomhed -----				
<b>91 INVESTERINGER</b>	<b>234</b>	<b>..</b>	<b>184</b>	<b>212</b>	<b>211</b>
92 Fiskeriaktiver i alt	319	..	180	271	265
101 Finansielle aktiver	-85	..	4	-59	-54
<b>105 FINANSIERING AF INVESTERINGER</b>	<b>234</b>	<b>..</b>	<b>184</b>	<b>212</b>	<b>211</b>
107 Fiskeribanken og Skibskreditfonden	-88	..	55	148	78
108 Fremmedfinansiering i øvrigt	243	..	123	89	121
113 Afskrivning, fiskeriaktiver	280	..	192	239	243
115 Egenfinansiering i øvrigt	-201	..	-186	-262	-230
<b>116 EGENKAPITAL, PRIMO</b>	<b>1 201</b>	<b>..</b>	<b>1 224</b>	<b>700</b>	<b>851</b>
118 Nom. kapitalændringer, aktiver	-12	..	-12	-6	-9
123 Nom. kapitalændringer, gæld	14	..	9	-3	2
125 Engangstilskud	-	..	-	11	7
126 Øvrige kapitalændringer	77	..	-	11	23
190 Indskud i fiskerivirksomheden	-278	..	-186	-287	-261
<b>131 EGENKAPITAL, ULTIMO</b>	<b>1 001</b>	<b>..</b>	<b>1 035</b>	<b>426</b>	<b>612</b>
	----- 1 000 kr. pr. virksomhed -----				
<b>132 AKTIVER, ULTIMO</b>	<b>2 623</b>	<b>..</b>	<b>1 949</b>	<b>2 197</b>	<b>2 279</b>
133 Fartøjer, skrog m.m.	1 412	..	1 211	1 357	1 358
134 Maskiner og spil	546	..	340	428	457
135 Elektronisk udstyr	153	..	84	186	173
136 Fangstredskaber	119	..	62	78	84
137 Andre driftsaktiver	64	..	26	48	49
140 Værdipapirer	40	..	1	39	33
141 Andre finansielle aktiver	289	..	225	61	124
<b>142 PASSIVER, ULTIMO</b>	<b>2 623</b>	<b>..</b>	<b>1 949</b>	<b>2 197</b>	<b>2 279</b>
143 Fiskeribanken og Skibskreditfonden	814	..	445	899	858
144 Gæld til passive parthavere	-	..	-	-	-
146 Anden gæld	808	..	469	873	809
147 Egenkapital	1 001	..	1 035	426	612

**Table 6.1 Fartøjer fra 18 til 23,9 meter**
**Driftsresultat før renter**

Vessels from 18 to 23,9 metres. Financial result

	Garn/krog	Snur/garn/ trawl	Snurrevod	Trawl	I alt
1 Antal virksomheder i populationen	22	7	34	105	168
2 Antal virksomheder i stikprøven	7	2	12	37	58
<b>INDSATS AF PRODUKTIONSAKTØRER</b>					
	----- pr. virksomhed -----				
14 Fiskeriaktiver, primo, 1 000 kr.	3 731	..	2 385	4 323	3 974
15 Samlet bruttotonnage	77	..	70	79	77
16 Forbrug af brændstof, 1 000 liter	84	..	60	230	175
17 Antal havdage for fartøjer	184	..	184	199	193
19 Arbejdsindsats, dage i alt	789	..	616	683	679
	----- 1 000 kr. pr. virksomhed -----				
<b>33 BRUTTOUDBYTTE</b>	<b>3 335</b>	..	<b>2 510</b>	<b>3 005</b>	<b>2 948</b>
34 Torsk	659	..	919	499	611
35 Rødspætte og tunge	1 611	..	544	412	620
36 Sild og makrel	-	..	-	34	29
37 Dybvandshummer og -rejer	-	..	-	845	544
38 Blåmusling	-	..	-	-	-
39 Anden fisk, krebs- og bløddyr	1 060	..	349	657	653
40 Industrifisk	-	..	-	510	319
41 Andre fiskeriindtægter	4	..	19	28	20
42 Driftstilskud	-	..	-	9	8
43 Andre kilder	-	..	680	11	144
	----- 1 000 kr. pr. virksomhed -----				
<b>44 DRIFTSOMKOSTNINGER</b>	<b>2 540</b>	..	<b>2 035</b>	<b>2 827</b>	<b>2 619</b>
45 Brændstof, olie	164	..	128	435	339
46 Is, proviant/stores	40	..	48	57	52
47 Landings- og salgskomkostninger	320	..	200	294	279
53 Leje af anlæg og udstyr	2	..	6	8	7
54 Vedligeholdelse, fartøj, skrog, m.m.	88	..	72	145	120
55 Vedligeholdelse, maskiner og spil	82	..	140	133	127
56 Vedligeholdelse, elektronisk udstyr	42	..	29	56	48
57 Vedligeholdelse, fangstredskaber	105	..	52	69	69
58 Vedligeholdelse, andre driftsaktiver	10	..	9	18	15
59 Forsikring, fartøj og redskaber m.v.	76	..	100	94	94
60 Andre forsikringer	2	..	1	8	6
61 Administration m.v.	37	..	60	46	48
64 Driftsmæssig brug af bil, telefon m.v.	18	..	20	25	23
65 Andre tjenesteydelser	24	..	15	30	26
66 Afskrivninger, fartøj, skrog m.m.	86	..	62	132	111
67 Afskrivninger, maskiner og spil	70	..	66	120	101
68 Afskrivninger, elektronisk udstyr	70	..	27	115	88
69 Afskrivninger, fangstredskaber	132	..	84	117	113
70 Afskrivninger, andre driftsaktiver	11	..	5	14	12
71 Lønudgift, ekskl. løn til ejer(e)	1 160	..	908	912	941
<b>74 DRIFTSRESULTAT FØR RENTER</b>	<b>795</b>	..	<b>475</b>	<b>178</b>	<b>329</b>

**Tabel 6.2 Fartøjer fra 18 til 23,9 meter**
**Renter, investeringer, kapitalforskydninger og status**

Vessels from 18 to 23,9 metres. Net profit, investments, and changes in net capital

	Garn/krog	Snur/garn/ trawl	Snurrevod	Trawl	I alt
	----- 1 000 kr. pr. virksomhed -----				
<b>83 NETTORENTER</b>	<b>-152</b>	<b>..</b>	<b>-41</b>	<b>-190</b>	<b>-166</b>
84 Renteindtægter	9	..	29	8	12
85 Renteudgifter	160	..	69	203	182
86 Overskud til passive parthavere	-	..	-	-5	-3
<b>80 DRIFTSRESULTAT</b>	<b>644</b>	<b>..</b>	<b>434</b>	<b>- 12</b>	<b>163</b>
75 Beregnet vederlag til ejer(e)	564	..	508	468	488
76 Beregnet rentebelastning	149	..	95	173	159
77 Lønningsevne	1 806	..	1 288	917	1 111
	----- procent -----				
78 Forrentningsprocent	6	..	-1	-7	-4
	----- 1 000 kr. pr. virksomhed -----				
<b>91 INVESTERINGER</b>	<b>201</b>	<b>..</b>	<b>110</b>	<b>729</b>	<b>483</b>
92 Fiskeriaktiver i alt	211	..	59	796	517
101 Finansielle aktiver	-10	..	51	-67	-34
<b>105 FINANSIERING AF INVESTERINGER</b>	<b>201</b>	<b>..</b>	<b>110</b>	<b>729</b>	<b>483</b>
107 Fiskeribanken og Skibskreditfonden	-108	..	179	315	194
108 Fremmedfinansiering i øvrigt	-105	..	-239	418	191
113 Afskrivning, fiskeriaktiver	369	..	245	498	425
115 Egenfinansiering i øvrigt	44	..	-75	-501	-327
<b>116 EGENKAPITAL, PRIMO</b>	<b>1 401</b>	<b>..</b>	<b>2 036</b>	<b>1 672</b>	<b>1 639</b>
118 Nom. kapitalændringer, aktiver	- 28	..	- 19	- 33	- 29
123 Nom. kapitalændringer, gæld	11	..	-30	- 14	- 13
125 Engangstilskud	10	..	1	183	116
126 Øvrige kapitalændringer	1	..	-	-263	-164
190 Indskud i fiskerivirksomheden	34	..	-75	-419	-278
<b>131 EGENKAPITAL, ULTIMO</b>	<b>1 429</b>	<b>..</b>	<b>1 912</b>	<b>1 125</b>	<b>1 270</b>
	----- 1 000 kr. pr. virksomhed -----				
<b>132 AKTIVER, ULTIMO</b>	<b>3 692</b>	<b>..</b>	<b>2 990</b>	<b>4 874</b>	<b>4 402</b>
133 Fartøjer, skrog m.m.	2 385	..	1 342	2 773	2 526
134 Maskiner og spil	663	..	603	1 044	898
135 Elektronisk udstyr	289	..	100	446	344
136 Fangstredskaber	132	..	94	134	127
137 Andre driftsaktiver	76	..	42	190	141
140 Værdipapirer	3	..	468	18	107
141 Andre finansielle aktiver	143	..	341	268	258
<b>142 PASSIVER, ULTIMO</b>	<b>3 692</b>	<b>..</b>	<b>2 990</b>	<b>4 874</b>	<b>4 402</b>
143 Fiskeribanken og Skibskreditfonden	939	..	665	1 923	1 638
144 Gæld til passive parthavere	-	..	-	93	63
146 Anden gæld	1 323	..	412	1 733	1 430
147 Egenkapital	1 429	..	1 912	1 125	1 270

**Table 7.1 Fartøjer fra 24 til 39,9 meter**
**Driftsresultat før renter**

Vessels from 24 til 39,9 metres. Financial result

	Bomtrawl	Snur/garn/ trawl	Trawl, industri	Trawl, andet	I alt
1 Antal virksomheder i populationen	8	4	45	79	136
2 Antal virksomheder i stikprøven	4	1	20	29	54
<b>INDSATS AF PRODUKTIONSAKTIVITETER</b>					
			pr. virksomhed		
14 Fiskeriaktiver, primo, 1 000 kr.	12 208	..	9 856	9 649	10 288
15 Samlet bruttotonnage	300	..	285	217	248
16 Forbrug af brændstof, 1 000 liter	1 413	..	500	539	579
17 Antal havdage for fartøjer	225	..	223	249	239
19 Arbejdsindsats, dage i alt	1 294	..	954	1 028	1 033
			1 000 kr. pr. virksomhed		
<b>33 BRUTTOUDBYTTE</b>	<b>9 281</b>	..	<b>5 198</b>	<b>5 133</b>	<b>5 541</b>
34 Torsk	326	..	5	315	247
35 Rødspætte og tunge	7 011	..	-	216	592
36 Sild og makrel	-	..	25	678	402
37 Dybvandshummer og -rejer	-	..	-	1 644	957
38 Blåmusling	-	..	-	-	-
39 Anden fisk, krebs- og bløddyr	1 932	..	20	1 243	1 029
40 Industrifisk	-	..	5 095	939	2 231
41 Andre fiskeriindtægter	11	..	32	87	67
42 Driftstilskud	-	..	15	-	5
43 Andre kilder	-	..	6	13	9
			1 000 kr. pr. virksomhed		
<b>44 DRIFTSOMKOSTNINGER</b>	<b>8 699</b>	..	<b>5 296</b>	<b>5 150</b>	<b>5 473</b>
45 Brændstof, olie	2 380	..	798	952	987
46 Is, proviant/stores	124	..	332	117	188
47 Landings- og salgsomkostninger	1 024	..	558	485	545
53 Leje af anlæg og udstyr	27	..	25	9	15
54 Vedligeholdelse, fartøj, skrog, m.m.	143	..	238	245	243
55 Vedligeholdelse, maskiner og spil	430	..	221	260	256
56 Vedligeholdelse, elektronisk udstyr	73	..	98	137	117
57 Vedligeholdelse, fangstredskaber	207	..	145	125	137
58 Vedligeholdelse, andre driftsaktiver	2	..	9	14	12
59 Forsikring, fartøj og redskaber m.v.	455	..	249	240	257
60 Andre forsikringer	3	..	10	8	8
61 Administration m.v.	157	..	131	94	111
64 Driftsmæssig brug af bil, telefon m.v.	33	..	33	45	40
65 Andre tjenesteydelser	51	..	47	45	47
66 Afskrivninger, fartøj, skrog m.m.	349	..	229	259	256
67 Afskrivninger, maskiner og spil	339	..	278	243	266
68 Afskrivninger, elektronisk udstyr	225	..	180	101	138
69 Afskrivninger, fangstredskaber	357	..	304	271	294
70 Afskrivninger, andre driftsaktiver	4	..	11	13	11
71 Lønudgift, ekskl. løn til ejer(e)	2 318	..	1 398	1 485	1 543
<b>74 DRIFTSRESULTAT FØR RENTER</b>	<b>582</b>	..	<b>- 98</b>	<b>- 17</b>	<b>67</b>

**Tabel 7.2 Fartøjer fra 24 til 39,9 meter**
**Renter, investeringer, kapitalforskydninger og status**

Vessels from 24 to 39,9 metres. Net profit, investments, and changes in net capital

	Bomtrawl	Snur/garn/ trawl	Trawl, industri	Trawl, andet	I alt
	----- 1 000 kr. pr. virksomhed -----				
<b>83 NETTORENTER</b>	<b>-803</b>	..	<b>-487</b>	<b>-637</b>	<b>-593</b>
84 Renteindtægter	220	..	35	9	30
85 Renteudgifter	1 021	..	518	646	621
86 Overskud til passive parthavere	2	..	5	-	2
<b>80 DRIFTSRESULTAT</b>	<b>- 220</b>	..	<b>- 585</b>	<b>- 654</b>	<b>- 526</b>
75 Beregnet vederlag til ejer(e)	574	..	322	397	401
76 Beregnet rentebelastning	488	..	394	386	412
77 Lønningsevne	2 412	..	905	1 082	1 199
	----- procent -----				
78 Forrentningsprocent	-	..	-4	-4	-3
	----- 1 000 kr. pr. virksomhed -----				
<b>91 INVESTERINGER</b>	<b>-1 278</b>	..	<b>414</b>	<b>234</b>	<b>220</b>
92 Fiskeriaktiver i alt	312	..	908	366	549
101 Finansielle aktiver	-1 590	..	- 494	-132	-329
<b>105 FINANSIERING AF INVESTERINGER</b>	<b>-1 278</b>	..	<b>414</b>	<b>234</b>	<b>220</b>
107 Fiskeribanken og Skibskreditfonden	1 804	..	-6	-431	-146
108 Fremmedfinansiering i øvrigt	-1 780	..	538	873	600
113 Afskrivning, fiskeriaktiver	1 274	..	1 002	887	966
115 Egenfinansiering i øvrigt	-2 577	..	-1 121	-1 097	-1 200
<b>116 EGENKAPITAL, PRIMO</b>	<b>7 944</b>	..	<b>3 562</b>	<b>1 247</b>	<b>2 784</b>
118 Nom. kapitalændringer, aktiver	-108	..	-79	-32	-57
123 Nom. kapitalændringer, gæld	44	..	59	8	27
125 Engangstilskud	-	..	78	23	44
126 Øvrige kapitalændringer	50	..	-1	72	14
190 Indskud i fiskerivirksomheden	-2 626	..	-1 197	-1 188	-1 255
<b>131 EGENKAPITAL, ULTIMO</b>	<b>5 304</b>	..	<b>2 421</b>	<b>129</b>	<b>1 556</b>
	----- 1 000 kr. pr. virksomhed -----				
<b>132 AKTIVER, ULTIMO</b>	<b>12 331</b>	..	<b>10 260</b>	<b>9 262</b>	<b>10 206</b>
133 Fartøjer, skrog m.m.	6 964	..	5 752	5 867	6 170
134 Maskiner og spil	3 047	..	2 645	2 300	2 562
135 Elektronisk udstyr	704	..	903	517	678
136 Fangstredskaber	357	..	329	323	332
137 Andre driftsaktiver	66	..	54	86	72
140 Værdipapirer	264	..	134	14	68
141 Andre finansielle aktiver	928	..	442	155	324
<b>142 PASSIVER, ULTIMO</b>	<b>12 331</b>	..	<b>10 260</b>	<b>9 262</b>	<b>10 206</b>
143 Fiskeribanken og Skibskreditfonden	4 994	..	4 599	4 110	4 203
144 Gæld til passive parthavere	5	..	56	83	67
146 Anden gæld	2 029	..	3 184	4 940	4 380
147 Egenkapital	5 304	..	2 421	129	1 556

**Table 8.1 Fartøjer over 40 meter og specialfiskerier**
**Driftsresultat før renter**

Vessels over 40 metres, and specialized fisheries. Financial result

	----- Fartøjer >=40 meter ----			----- Specialfiskerier ---	
	Trawl, industri	Not/Trawl, andet	I alt	Hestereje-fiskeri	Muslinge-fiskeri
1 Antal virksomheder i populationen	10	32	42	25	61
2 Antal virksomheder i stikprøven	4	19	23	9	15
<b>INDSATS AF PRODUKTIONSFAKTORER</b>					
	----- pr. virksomhed -----				
14 Fiskerikativer, primo, 1 000 kr.	22 175	27 519	26 246	3 367	1 867
15 Samlet bruttotonnage	554	596	586	41	18
16 Forbrug af brændstof, 1 000 liter	904	929	923	148	35
17 Antal havdage for fartøjer	277	245	253	194	131
19 Arbejdsindsats, dage i alt	1 373	1 501	1 470	571	244
<b>33 BRUTTOUDBYTTE</b>					
	----- 1 000 kr. pr. virksomhed -----				
34 Torsk	9 468	13 453	12 504	2 458	2 023
35 Rødspætte og tunge	2	-	1	15	-
36 Sild og makrel	-	-	-	17	-
37 Dybvandshummer og -rejer	17	9 050	6 899	-	-
38 Blåmusling	-	-	-	-	1 653
39 Anden fisk, krebs- og bløddyr	54	34	39	2 333	308
40 Industrifisk	9 303	4 512	5 653	-	-
41 Andre fiskeriindtægter	79	-303	-212	92	60
42 Driftstilskud	-	140	107	-	-
43 Andre kilder	12	20	19	-	1
<b>44 DRIFTSOMKOSTNINGER</b>					
	----- 1 000 kr. pr. virksomhed -----				
45 Brændstof, olie	9 394	12 158	11 500	1 792	1 108
46 Is, proviant/stores	1 506	1 584	1 566	253	69
47 Landings- og salgskomkostninger	640	374	437	37	11
53 Leje af anlæg og udstyr	1 025	838	883	90	23
54 Leje af anlæg og udstyr	24	74	62	4	1
54 Vedligeholdelse, fartøj, skrog, m.m.	198	638	533	63	90
55 Vedligeholdelse, maskiner og spil	295	660	573	68	42
56 Vedligeholdelse, elektronisk udstyr	152	242	221	22	20
57 Vedligeholdelse, fangstredskaber	260	362	338	25	12
58 Vedligeholdelse, andre driftsaktiver	24	22	22	8	23
59 Forsikring, fartøj og redskaber m.v.	390	476	455	63	55
60 Andre forsikringer	8	5	6	10	8
61 Administration m.v.	175	456	389	53	33
64 Driftsmæssig brug af bil, telefon m.v.	57	90	82	17	20
65 Andre tjenesteydelser	84	252	212	16	17
66 Afskrivninger, fartøj, skrog m.m.	595	956	870	91	58
67 Afskrivninger, maskiner og spil	602	679	661	113	44
68 Afskrivninger, elektronisk udstyr	331	386	373	57	27
69 Afskrivninger, fangstredskaber	477	413	428	32	27
70 Afskrivninger, andre driftsaktiver	67	19	30	11	23
71 Lønudgift, ekskl. løn til ejer(e)	2 484	3 630	3 357	759	503
<b>74 DRIFTSRESULTAT FØR RENTER</b>	<b>74</b>	<b>1 294</b>	<b>1 004</b>	<b>665</b>	<b>915</b>



**Tabel 8.2 Fartøjer over 40 meter og specialfiskerier**
**Renter, investeringer, kapitalforskydninger og status**

Vessels over 40 m, and specialized fisheries. Net profit, investments, changes in net capital

	----- Fartøjer >=40 meter ----			----- Specialfiskerier ---	
	Trawl, industri	Not/Trawl, andet	I alt	Hestereje- fiskeri	Muslinge- fiskeri
	----- 1 000 kr. pr. virksomhed -----				
<b>83 NETTORENTER</b>	<b>-1 147</b>	<b>-1 053</b>	<b>-1 076</b>	<b>-64</b>	<b>31</b>
84 Renteindtægter	19	178	140	30	82
85 Renteudgifter	1 166	1 227	1 213	95	51
86 Overskud til passive parthavere	-	4	3	-	-
<b>80 DRIFTSRESULTAT</b>	<b>-1 073</b>	<b>241</b>	<b>- 72</b>	<b>601</b>	<b>946</b>
75 Beregnet vederlag til ejer(e)	266	232	240	428	236
76 Beregnet rentebelastning	887	1 101	1 050	135	75
77 Lønningsevne	1 671	3 824	3 311	1 290	1 343
	----- procent -----				
78 Forrentningsprocent	-	4	3	7	36
	----- 1 000 kr. pr. virksomhed -----				
<b>91 INVESTERINGER</b>	<b>597</b>	<b>9 280</b>	<b>7 212</b>	<b>424</b>	<b>345</b>
92 Fiskeriaktiver i alt	1 141	8 425	6 691	199	314
101 Finansielle aktiver	- 544	855	522	225	32
<b>105 FINANSIERING AF INVESTERINGER</b>	<b>597</b>	<b>9 280</b>	<b>7 212</b>	<b>424</b>	<b>345</b>
107 Fiskeribanken og Skibskreditfonden	-381	1 497	1 050	104	-26
108 Fremmedfinansiering i øvrigt	- 526	4 555	3 345	-107	-82
113 Afskrivning, fiskeriaktiver	2 072	2 454	2 363	303	179
115 Egenfinansiering i øvrigt	- 568	774	455	124	274
<b>116 EGENKAPITAL, PRIMO</b>	<b>6 207</b>	<b>15 172</b>	<b>13 038</b>	<b>2 999</b>	<b>1 981</b>
118 Nom. kapitalændringer, aktiver	- 188	2 035	1 506	- 27	23
123 Nom. kapitalændringer, gæld	171	65	90	4	5
125 Engangstilskud	37	11	17	-	-
126 Øvrige kapitalændringer	652	731	712	-22	-11
190 Indskud i fiskerivirksomheden	-1 256	154	- 182	146	285
<b>131 EGENKAPITAL, ULTIMO</b>	<b>5 622</b>	<b>18 168</b>	<b>15 181</b>	<b>3 099</b>	<b>2 284</b>
	----- 1 000 kr. pr. virksomhed -----				
<b>132 AKTIVER, ULTIMO</b>	<b>21 219</b>	<b>40 169</b>	<b>35 657</b>	<b>4 728</b>	<b>3 153</b>
133 Fartøjer, skrog m.m.	13 209	19 648	18 115	1 965	1 215
134 Maskiner og spil	5 414	6 059	5 905	876	423
135 Elektronisk udstyr	1 561	2 062	1 943	186	85
136 Fangstredskaber	477	863	771	39	28
137 Andre driftsaktiver	395	6 867	5 326	169	236
140 Værdipapirer	18	814	625	86	463
141 Andre finansielle aktiver	146	3 855	2 972	1 408	703
<b>142 PASSIVER, ULTIMO</b>	<b>21 219</b>	<b>40 169</b>	<b>35 657</b>	<b>4 728</b>	<b>3 153</b>
143 Fiskeribanken og Skibskreditfonden	12 258	10 032	10 562	1 030	186
144 Gæld til passive parthavere	-	13	10	-	-
146 Anden gæld	3 339	11 956	9 905	599	683
147 Egenkapital	5 622	18 168	15 181	3 099	2 284

**Tabel 9.1 Regioner**
**Driftsresultat før renter**

Regions. Financial result

	Vest- jylland <sup>1)</sup>	Nord- jylland <sup>1)</sup>	Øvrige Jylland og Fyn	Sjælland, Lolland, Falster og Møn	Bornholm
1 Antal virksomheder i populationen	297	406	191	226	124
2 Antal virksomheder i stikprøven	96	100	40	43	32
<b>INDSATS AF PRODUKTIONSFAKTORER</b>	----- pr. virksomhed -----				
14 Fiskeriaktiver, primo, 1 000 kr.	6 615	3 916	1 624	1 070	1 505
15 Samlet bruttotonnage	146	79	26	20	19
16 Forbrug af brændstof, 1 000 liter	283	178	70	40	51
17 Antal havdage for fartøjer	188	163	163	112	136
19 Arbejdsindsats, dage i alt	714	514	374	284	302
<b>33 BRUTTOUDBYTTE</b>	----- 1 000 kr. pr. virksomhed -----				
	<b>3 816</b>	<b>2 553</b>	<b>1 359</b>	<b>873</b>	<b>1 089</b>
34 Torsk	325	220	452	297	698
35 Rødspætte og tunge	641	256	291	58	71
36 Sild og makrel	279	583	18	206	3
37 Dybvandshummer og –rejer	139	588	165	36	78
38 Blåmusling	106	171	-	-	-
39 Anden fisk, krebs- og bløddyr	580	444	310	180	130
40 Industrifisk	1 613	284	78	28	49
41 Andre fiskeriindtægter	33	1	25	42	17
42 Driftstilskud	18	1	18	25	34
43 Andre kilder	83	5	1	1	10
<b>44 DRIFTSOMKOSTNINGER</b>	----- 1 000 kr. pr. virksomhed -----				
	<b>3 364</b>	<b>2 268</b>	<b>1 059</b>	<b>680</b>	<b>814</b>
45 Brændstof, olie	482	328	141	89	102
46 Is, proviant/stores	135	39	15	15	22
47 Landings- og salgskomkostninger	362	205	133	81	80
53 Leje af anlæg og udstyr	10	9	4	11	8
54 Vedligeholdelse, fartøj, skrog, m.m.	137	131	63	35	31
55 Vedligeholdelse, maskiner og spil	158	106	36	32	44
56 Vedligeholdelse, elektronisk udstyr	51	54	17	12	20
57 Vedligeholdelse, fangstredskaber	81	66	17	11	11
58 Vedligeholdelse, andre driftsaktiver	10	16	9	6	9
59 Forsikring, fartøj og redskaber m.v.	142	98	51	34	38
60 Andre forsikringer	6	4	5	6	7
61 Administration m.v.	72	63	31	30	35
64 Driftsmæssig brug af bil, telefon m.v.	23	25	20	13	8
65 Andre tjenesteydelser	32	37	16	9	15
66 Afskrivninger, fartøj, skrog m.m.	172	126	56	29	28
67 Afskrivninger, maskiner og spil	152	108	45	34	50
68 Afskrivninger, elektronisk udstyr	105	60	34	17	20
69 Afskrivninger, fangstredskaber	168	92	47	49	48
70 Afskrivninger, andre driftsaktiver	15	8	2	8	5
71 Lønudgift, ekskl. løn til ejer(e)	1 050	691	317	160	233
<b>74 DRIFTSRESULTAT FØR RENTER</b>	<b>452</b>	<b>285</b>	<b>300</b>	<b>193</b>	<b>275</b>

<sup>1)</sup> Vestjylland omfatter Ribe og Ringkøbing amter. Nordjylland omfatter Nordjyllands og Viborg amter.

**Tabel 9.2 Regioner**
**Renter, investeringer, kapitalforskydninger og status**

Regions. Net profit, investments, and changes in net capital

	Vest- jylland <sup>1)</sup>	Nord- Jylland <sup>1)</sup>	Øvrige Jylland og Fyns amt	Sjælland, Lolland, Falster og Møn	Bornholm
	----- 1 000 kr. pr. virksomhed -----				
<b>83 NETTORENTER</b>	<b>-271</b>	<b>-198</b>	<b>-87</b>	<b>-46</b>	<b>-64</b>
84 Renteindtægter	30	22	5	2	1
85 Renteudgifter	301	220	91	48	65
86 Overskud til passive parthavere	- 1	-	-	-	-
<b>80 DRIFTSRESULTAT</b>	<b>181</b>	<b>86</b>	<b>213</b>	<b>147</b>	<b>212</b>
75 Beregnet vederlag til ejer(e)	439	386	404	365	384
76 Beregnet rentebelastning	265	157	65	43	60
77 Lønningsevne	1 238	819	552	311	448
	----- procent -----				
78 Forrentningsprocent	-	-3	-6	-16	-7
	----- 1 000 kr. pr. virksomhed -----				
<b>91 INVESTERINGER</b>	<b>360</b>	<b>884</b>	<b>157</b>	<b>155</b>	<b>123</b>
92 Fiskeriaktiver i alt	496	819	157	201	105
101 Finansielle aktiver	-136	65	-	- 46	18
<b>105 FINANSIERING AF INVESTERINGER</b>	<b>360</b>	<b>884</b>	<b>157</b>	<b>155</b>	<b>123</b>
107 Fiskeribanken og Skibskreditfonden	-37	178	61	16	-12
108 Fremmedfinansiering i øvrigt	109	532	-53	78	23
113 Afskrivning, fiskeriaktiver	612	395	185	136	151
115 Egenfinansiering i øvrigt	-325	-222	-36	-76	-38
<b>116 EGENKAPITAL, PRIMO</b>	<b>3 002</b>	<b>1 502</b>	<b>516</b>	<b>480</b>	<b>513</b>
118 Nom. kapitalændringer, aktiver	-31	158	-30	-8	-16
123 Nom. kapitalændringer, gæld	29	-4	-7	-3	1
125 Engangstilskud	28	45	10	37	21
126 Øvrige kapitalændringer	23	-5	10	-15	-1
190 Indskud i fiskerivirksomheden	-376	-251	-56	-98	-58
<b>131 EGENKAPITAL, ULTIMO</b>	<b>2 676</b>	<b>1 443</b>	<b>442</b>	<b>393</b>	<b>460</b>
	----- 1 000 kr. pr. virksomhed -----				
<b>132 AKTIVER, ULTIMO</b>	<b>7 074</b>	<b>4 975</b>	<b>1 819</b>	<b>1 233</b>	<b>1 543</b>
133 Fartøjer, skrog m.m.	4 232	2 496	1 014	647	714
134 Maskiner og spil	1 413	1 002	326	283	452
135 Elektronisk udstyr	462	289	133	71	163
136 Fangstredskaber	169	151	50	76	55
137 Andre driftsaktiver	190	553	43	49	58
140 Værdipapirer	174	83	19	21	6
141 Andre finansielle aktiver	435	401	234	85	94
<b>142 PASSIVER, ULTIMO</b>	<b>7 074</b>	<b>4 975</b>	<b>1 819</b>	<b>1 233</b>	<b>1 543</b>
143 Fiskeribanken og Skibskreditfonden	2 445	1 492	748	402	660
144 Gæld til passive parthavere	43	18	-	-	-
146 Anden gæld	1 909	2 021	628	437	423
147 Egenkapital	2 676	1 443	442	393	460

<sup>1)</sup> Vestjylland omfatter Ribe og Ringkøbing amter. Nordjylland omfatter Nordjyllands og Viborg amter.

**Tabel 10.1 Alle familier**
**Fiskerfamiliens økonomi 1999-2003**

All families. Family income, consumption, and savings

Ikke redigeret	1999	2000	2001	2002	2003
201 Antal familier i populationen	1 509	1 490	1 430	1 335	1 169
202 Antal familier i stikprøven	321	305	301	299	280
<b>INDKOMST, FORBRUG OG OPSPARING</b>	----- 1 000 kr. pr. familie -----				
<b>210 Indtægt fra fiskerivirksomheden</b>	<b>220</b>	<b>158</b>	<b>226</b>	<b>371</b>	<b>139</b>
211 Overskud, anden virksomhed	4	9	12	14	26
212 Lønindtægt, anden beskæftigelse, fiskeren	21	15	21	22	23
213 Lønindtægt, andre familiemedlemmer	87	101	101	104	110
214 Pension, dagpenge og børnefamilieydelse	17	20	19	18	25
215 Overskud, ejerbolig	38	38	40	42	31
216 Renteindtægter	6	7	10	9	10
217 Renteudgifter	37	39	40	40	38
<b>230 LØBENDE INDKOMST</b>	<b>356</b>	<b>308</b>	<b>389</b>	<b>540</b>	<b>326</b>
231 Personlige skatter	165	174	154	167	159
232 Privatforbrug	279	273	280	327	320
<b>240 LØBENDE OPSPARING</b>	<b>-87</b>	<b>-139</b>	<b>-44</b>	<b>46</b>	<b>-153</b>
<b>PRIVATE KAPITALÆNDRINGER</b>	----- 1 000 kr. pr. familie -----				
<b>250 Egenkapital primo</b>	<b>562</b>	<b>594</b>	<b>771</b>	<b>907</b>	<b>986</b>
240 Løbende opsparing	-87	-139	-44	46	-153
252 Udtræk fra fiskerivirksomheden	106	160	60	14	207
253 Pensionsopsparing (-)	29	31	29	43	41
254 Andre private kapitalændringer	61	78	55	35	42
<b>275 Egenkapital, ultimo</b>	<b>613</b>	<b>663</b>	<b>812</b>	<b>959</b>	<b>1 040</b>
<b>AKTIVER OG PASSIVER</b>	----- procent -----				
<b>260 Aktiver, ultimo</b>	<b>1 071</b>	<b>1 139</b>	<b>1 270</b>	<b>1 480</b>	<b>1 593</b>
261 Ejerbolig	590	682	690	747	782
262 Andre materielle aktiver	252	252	250	296	403
263 Finansielle aktiver	229	204	330	438	407
<b>270 Passiver, ultimo</b>	<b>1 071</b>	<b>1 139</b>	<b>1 270</b>	<b>1 480</b>	<b>1 593</b>
271 Realkredit	352	347	324	348	409
272 Privat gæld i øvrigt	106	129	134	173	143
<b>275 Egenkapital, ultimo</b>	<b>613</b>	<b>663</b>	<b>812</b>	<b>959</b>	<b>1 040</b>
280 Gældsprocent, ultimo	43	42	36	35	35

**Tabel 10.2 Fartøjslængdegrupper <sup>1)</sup>**
**Fiskerfamiliens økonomi**  
 Vessel groups. Family income

	Under 12 meter	12,00 til 14,99 m	15,00 til 17,99 m	18,00 til 23,99 m	24,00 til 39,99 m	40,00 m og over
201 Antal familier i populationen	371	247	169	168	115	28
202 Antal familier i stikprøven	52	46	49	58	44	12
<b>INDKOMST, FORBRUG OG OPSPARING</b> ----- 1 000 kr. pr. familie -----						
<b>210 Indtægt fra fiskerivirksomheden</b>	<b>181</b>	<b>224</b>	<b>137</b>	<b>138</b>	<b>- 410</b>	<b>-616</b>
211 Overskud, anden virksomhed	54	12	4	21	73	-402
212 Lønindtægt, anden beskæftigelse, fiskeren	21	8	19	21	52	29
213 Lønindtægt, andre familiemedlemmer	118	96	113	122	89	93
214 Pension, dagpenge og børnefamilieydelse	19	20	24	28	37	16
215 Overskud, ejerbolig	28	28	34	30	39	47
216 Renteindtægter	2	7	8	10	35	56
217 Renteudgifter	25	33	40	54	60	75
<b>230 LØBENDE INDKOMST</b>	<b>399</b>	<b>363</b>	<b>300</b>	<b>316</b>	<b>- 144</b>	<b>- 852</b>
231 Personlige skatter	139	122	160	168	134	179
232 Privatforbrug	236	250	311	387	450	476
<b>240 LØBENDE OPSPARING</b>	<b>24</b>	<b>-9</b>	<b>-171</b>	<b>-239</b>	<b>-727</b>	<b>-1 507</b>
<b>PRIVATE KAPITALÆNDRINGER</b> ----- 1 000 kr. pr. familie -----						
<b>250 Egenkapital primo</b>	<b>666</b>	<b>653</b>	<b>662</b>	<b>878</b>	<b>2 022</b>	<b>3 525</b>
240 Løbende opsparing	24	-9	-171	-239	-727	-1 507
252 Udtræk fra fiskerivirksomheden	28	-19	255	261	1 017	1 065
253 Pensionsopsparing (-)	27	24	42	44	76	138
254 Andre private kapitalændringer	60	6	14	-7	-29	-25
<b>275 Egenkapital, ultimo</b>	<b>752</b>	<b>607</b>	<b>719</b>	<b>849</b>	<b>2 207</b>	<b>2 920</b>
<b>AKTIVER OG PASSIVER</b>						
<b>260 Aktiver, ultimo</b>	<b>1 157</b>	<b>1 120</b>	<b>1 259</b>	<b>1 573</b>	<b>3 003</b>	<b>3 934</b>
261 Ejerbolig	724	702	825	822	915	1 117
262 Andre materielle aktiver	285	174	218	461	1 236	899
263 Finansielle aktiver	148	243	216	290	853	1 918
<b>270 Passiver, ultimo</b>	<b>1 157</b>	<b>1 120</b>	<b>1 259</b>	<b>1 573</b>	<b>3 003</b>	<b>3 934</b>
271 Realkredit	303	405	402	544	531	751
272 Privat gæld i øvrigt	102	107	138	181	265	263
<b>275 Egenkapital, ultimo</b>	<b>752</b>	<b>607</b>	<b>719</b>	<b>849</b>	<b>2 207</b>	<b>2 920</b>
----- procent -----						
280 Gældsprocent, ultimo	35	46	43	46	27	26

<sup>1)</sup> Ekskl. hestereje- og muslingefiskeri.

**Tabel 10.3 Regioner**  
**Fiskerfamiliens økonomi**  
Regions. Family income

	Vest- Jylland <sup>1)</sup>	Nord- Jylland <sup>1)</sup>	Øvrige Jylland og Fyn	Sjælland, Lolland, Falster og Møn	Bornholm
201 Antal familier i populationen	274	379	176	225	115
202 Antal familier i stikprøven	85	85	37	42	31
<b>INDKOMST, FORBRUG OG OPSPARING</b>	----- 1 000 kr. pr. familie -----				
<b>210 Indtægt fra fiskerivirksomheden</b>	<b>173</b>	<b>64</b>	<b>192</b>	<b>136</b>	<b>228</b>
211 Overskud, anden virksomhed	48	- 13	17	85	4
212 Lønindtægt, anden beskæftigelse, fiskeren	19	38	22	12	10
213 Lønindtægt, andre familiemedlemmer	123	88	75	157	113
214 Pension, dagpenge og børnefamilieydelse	16	34	30	17	21
215 Overskud, ejerbolig	31	33	28	33	24
216 Renteindtægter	21	10	2	7	1
217 Renteudgifter	45	38	42	29	33
<b>230 LØBENDE INDKOMST</b>	<b>386</b>	<b>215</b>	<b>324</b>	<b>418</b>	<b>368</b>
231 Personlige skatter	181	146	140	164	168
232 Privatforbrug	399	324	259	276	244
<b>240 LØBENDE OPSPARING</b>	<b>-194</b>	<b>-255</b>	<b>-75</b>	<b>-22</b>	<b>-44</b>
<b>PRIVATE KAPITALÆNDRINGER</b>	----- 1 000 kr. pr. familie -----				
<b>250 Egenkapital primo</b>	<b>1 566</b>	<b>1 039</b>	<b>575</b>	<b>882</b>	<b>270</b>
240 Løbende opsparing	-194	-255	-75	-22	-44
252 Udtræk fra fiskerivirksomheden	322	278	66	102	67
253 Pensionsopsparing (-)	70	43	20	25	32
254 Andre private kapitalændringer	9	88	- 36	78	17
<b>275 Egenkapital, ultimo</b>	<b>1 633</b>	<b>1 107</b>	<b>510</b>	<b>1 015</b>	<b>277</b>
<b>AKTIVER OG PASSIVER</b>					
<b>260 Aktiver, ultimo</b>	<b>2 314</b>	<b>1 661</b>	<b>1 066</b>	<b>1 470</b>	<b>704</b>
261 Ejerbolig	838	780	738	865	564
262 Andre materielle aktiver	828	236	245	456	84
263 Finansielle aktiver	648	645	84	149	55
<b>270 Passiver, ultimo</b>	<b>2 314</b>	<b>1 661</b>	<b>1 066</b>	<b>1 470</b>	<b>704</b>
271 Realkredit	452	404	461	372	317
272 Privat gæld i øvrigt	229	150	96	83	110
<b>275 Egenkapital, ultimo</b>	<b>1 633</b>	<b>1 107</b>	<b>510</b>	<b>1 015</b>	<b>277</b>
	----- procent -----				
280 Gældsprocent, ultimo	29	33	52	31	61

<sup>1)</sup> Vestjylland omfatter Ribe og Ringkøbing amter. Nordjylland omfatter Nordjyllands og Viborg amter.

## **Materialeudvælgelse og beregningsmetode**

### **Statistikens enhed og afgrænsning**

Statistikken omfatter dansk erhvervsfiskeri. Enheden er fiskeren/fiskerivirksomheden. I de tilfælde, hvor fiskeren eller virksomheden har flere fiskerfartøjer, der drives selvstændigt med hver sin besætning, er de enkelte fartøjer blevet afgrænset som selvstændige enheder. Denne opdeling af virksomheder med flere fartøjer er først gennemført fra år 2000.

Et fiskerfartøj indgår kun i én fiskerivirksomhed. Årsregnskabet omfatter den samlede drift af fartøjet uanset ejerforholdet, også ved såkaldte partrederier, hvor flere fiskere ejer fartøjet i fællesskab.

Hvis fartøjet ejes af flere fiskere beregnes arbejdslønnen til hver af ejerne individuelt, hvorefter kapitalafflønningen fordeles imellem dem i forhold til deres ejerandele. Hver fisker vil således få det samme kapitalafkast. Dette blev indført i statistikken fra år 2001. Tidligere blev en af ejerne benævnt fisker/ejer i statistisk henseende (oftest den, der i fartøjsregisteret stod som fartøjsfører), hvorefter virksomhedens egenkapital blev beregnet i forhold til ham alene, idet andre parthaveres andele af egenkapitalen blev henregnet til fremmedkapital.

Den tidligere anvendte beregningsmetode tog udgangspunkt i, at enheden i statistikken var fiskeren/fiskerfamilien. Efter det blev gennemført som princip at holde fiskeriregnskabet adskilt fra fiskerens privatøkonomi, kan alle fiskeriregnskaber, personlige såvel som virksomhedsregnskaber, nu behandles ens i statistikken.

Af de i alt 311 regnskaber, der er grundlaget for årets statistik, er der 280 regnskaber med privatøkonomi. Da der kun er ét privatøkonomisk regnskab for hvert virksomhedsregnskab, og der også indgår regnskaber uden privatøkonomi, bliver populationen af fiskerfamilier lidt mindre end populationen af fiskerivirksomheder, hvilket fremgår af tabel 10.1-10.3 sammenlignet med de øvrige tabeller. Regnskaber uden privatøkonomi kan være regnskaber for fiskerivirksomheder/-rederier, der drives helt uafhængigt af ejernes privatøkonomiske forhold, eller regnskaber for de (ekstra) fartøjer, der indgår som selvstændige enheder efter opdeling af en virksomhed med flere fartøjer.

Populationen omfatter fiskerivirksomheder med en driftsmæssig aktiv periode på mindst seks måneder i det pågældende år samt en årsomsætning over et indeksreguleret minimum, som i 1995 blev fastlagt på 150.000 kr. Den indeksregulerede minimumsgrænse var i 2003 på 230.282 kr. De 1244 fiskerivirksomheder, der lå over denne grænse, dækkede sammenlagt over 98% af fiskeriets samlede omsætning i 2003.

### Gruppering af populationen

Fiskerivirksomhederne grupperes efter fartøjslængde og type. Der er 6 fartøjslængdegrupper, indenfor hvilke der skelnes mellem garn, snurrevod, trawl og kombinationsfartøjer. Hestereje- og muslingefiskeri holdes udenfor, idet disse fartøjer indgår separat i statistikken som specialfiskerier.

Den tidligere anvendte gruppering efter økonomiske størrelsesklasser og driftsformer benyttes stadig som sekundært kriterium i forbindelse med udvælgelse og opvejning, og tabeller med statistikken kategoriseret efter økonomiske størrelsesklasser og driftsformer er tilgængelige via instituttets hjemmeside.

#### Population og stikprøve fordelt på fartøjslængdegruppe og økonomisk størrelsesklasse 2003

		----- Årets landinger målt i SFV, mio. kr. -----					
Fartøjslængdegrupper		Under 0,35	0,35-0,79	0,80-1,49	1,5-2,99	3,00 og derover	Alle virksomheder
Fartøjer under 12 meter	Antal virksomheder	231	150	7	4	-	392
	Antal regnskaber	26	29	-	1	-	56
Fartøjer fra 12 til 14,9 meter	Antal virksomheder	35	121	82	9	-	247
	Antal regnskaber	3	22	17	4	-	46
Fartøjer fra 15 til 17,9 meter	Antal virksomheder	4	24	93	52	-	173
	Antal regnskaber	-	8	24	18	-	50
Fartøjer fra 18 til 23,9 meter	Antal virksomheder	2	6	52	83	25	168
	Antal regnskaber	-	1	12	32	13	58
Fartøjer 24 til 39,9 meter	Antal virksomheder	1	-	3	47	85	136
	Antal regnskaber	-	-	1	19	34	54
Fartøjer over 40 meter	Antal virksomheder	-	-	-	-	42	42
	Antal regnskaber	-	-	-	-	23	23
Specialfiskerier	Antal virksomheder	-	4	51	27	4	86
	Antal regnskaber	-	-	13	10	1	24
Alle fartøjsgrupper	Antal virksomheder	273	305	288	222	156	1 244
	Antal regnskaber	29	60	67	84	71	311



Tærskelniveauet for omsætning er som hidtil målt ved *standardfangstværdi* (SFV), der beregnes ved at vægte fangsten af hver art opgjort som helfisk med gennemsnitsprisen for den pågældende art beregnet for de samlede danske landinger i den seneste 3-års periode.

### **Udvælgelse af stikprøven**

Ved udvælgelsen stratificeres efter 24 fartøjsgrupper, idet de 6 længdegrupper og special-fiskerigruppen underopdeles efter fartøjstype samt økonomiske størrelsesklasser.

Den samlede stikprøve udgør 23 pct. af populationen. Udvalgsprocenten for de enkelte delpopulationer er fastlagt på baggrund af en beregnet optimal fordeling med henblik på bestemmelse af fiskeriets SFV. Udvælgelsesprocenterne er således stigende med stigende økonomisk størrelse af fiskerivirksomhederne, fordi antallet af virksomheder formindskes, samtidig med at spredningen på regnskabstallene øges.

### **Udarbejdelse af regnskabsstatistikken**

Ved beregning af statistikens resultater tildeles det enkelte regnskab en individuel opregningsfaktor (vægt). Vægtene afspejler bl.a. den reciprokke værdi af udvalgsandelen. Vægtningen sker i en beregningsalgoritme, der betegnes restriktiv mindste kvadraters regressionsmodel. I modellen specificeres en række restriktioner, som ønskes tilgodeset i resultaterne. Restriktionerne, der består af oplysninger om antallet af virksomheder og størrelsen af SFV'erne i forskellige delpopulationer, er beregnet på grundlag af data fra Fiskeridirektoratet.

### **Databrud mellem år 2000 og 2001.**

I 5-årstabellen (1.1-1.4) er markeret med en lodret streg de steder, hvor sammenligning med statistikken for året før er vanskeliggjort som følge af ændret beregningsmetode vedrørende medarbejdende parthavere.

Fra år 2001 er aflønningen af medarbejdende (aktive) parthavere ikke fratrukket driftsresultatet. Tidligere blev arbejdslønnen til parthavere fratrukket som lønomkostning. Det betød, at driftsresultatet i 2001 blev 43.000 kr. højere end, hvis lønnen til aktive parthavere var blevet fratrukket. I Fiskeriregnskabsstatistik 2001 (Serie F nr. 7, side 11) er opstillet en tabel med sammenligning af driftsresultatet for år 2001 for de forskellige fartøjslængdegrupper beregnet før og efter den ændrede beregningsmetode.

Ordforklaring	Table translations
1 Antal virksomheder i populationen	Number of fishing firms in the population
2 Antal virksomheder i stikprøven	Number of fishing firms in the sample
3 Andel af virksomheder med fartøjer under 5 BT	Percentage of firms with vessels less than 5 GT
4 Andel af virksomheder med 1 fartøj over 5 BT	Percentage of firms with 1 vessel above 5 GT
5 Andel af virksomheder med 2 el. flere fartøjer over 5 BT	Percentage with 2 or more vessels above 5 GT
6 Andel af virksomheder, tonnage under 50 BT	Percentage of firms with less than 50 GT
7 Andel af virksomheder, tonnage på 50-199 BT	Percentage of firms with 50-199 GT
8 Andel af virksomheder med 200 BT og derover	Percentage of firms with 200 GT and above
9 Andel med under 100 havdage pr. fartøj	Percentage with less than 100 days at sea
10 Andel med 100-149 havdage pr. fartøj	Percentage with 100-149 days at sea
11 Andel med 150-199 havdage pr. fartøj	Percentage with 150-199 days at sea
12 Andel med 200-249 havdage pr. fartøj	Percentage with 200-249 days at sea
13 Andel med 250 havdage og derover pr. fartøj	Percentage with 250 or more days at sea
14 Fiskeriaktiver, primo, 1.000 kr.	Fishery assets, beginning of year, 1000 DKK.
15 Samlet bruttotonnage for fartøjer over 5 BT.	Total tonnage for vessels above 5 GT.
16 Forbrug af brændstof, 1000 liter let dieselolie.	Fuel consumption, 1000 litre light diesel oil.
17 Antal havdage for fartøjer, optalt som sum af havdage for alle virksomhedens fartøjer på 5 BT eller derover.	Vessel days at sea accumulated number of days at sea for all the firm's vessels of 5 GT or more.
18 Andre aktivitetsdage for fartøjer, foruden vedligeholdelse og klargøring af fartøjet også eventuelle andre aktiviteter som søgning, redningsaktioner, udleje, transport eller lignende.	Other vessel activity days, besides maintenance and preparing for fishery also other types of activity e.g. search and rescue, hire out, transport or similar operations.
19 ARBEJDSDAGE I ALT = (20+21+22+23+24).	Labour input, total = (20+21+22+23+24).
20 Havdage, fiskeren/ejeren antal arbejdsdage på havet. Ejerens egen arbejdsindsats indgår ikke i den lønnede beskæftigelse, idet ejerens "løn" udgøres af driftsresultat før renter fratrukket en skønnet kapitalaflønnning (rentebelastning).	Days at sea, fisher/owner, number of working days at sea. The work performed by the owner is not a part of the paid labour input as the owner's remuneration is calculated by deducting an estimated capital interest from the operating profit.
21 Havdage, parthavere/medejere antal arbejdsdage på havet	Days at sea, partners/shareholders, number of working days at sea.

22	<b>Havdage, hyret skipper</b> antal arbejdsdage på havet.	<b>Days at sea, hired skipper</b> , number of working days at sea.
23	<b>Havdage, hyret besætning</b> antal arbejdsdage på havet.	<b>Days at sea, hired crew</b> , number of working days at sea.
24	<b>Arbejdsdage i øvrigt</b> , alt arbejde, der udføres på dage, hvor fartøjet ikke er på havet, fx i forbindelse med vedligeholdelse, klargøring eller administration.	<b>Other working days</b> , all work performed on days where the fishing vessel is not at sea, e.g. work on preparing for fishery, maintenance or administration.
25	<b>FISKERI I ALT</b> , landede mængder i tons omregnet til hel fisk (levende vægt) = (26+27+28+29+30+31+32)	<b>TOTAL PRODUCTION</b> in metric ton, calculated as live weight quantities = (26+27+28+29+30+31+32)
26	<b>Torsk</b> i tons	<b>Atlantic cod</b> in metric ton
27	<b>Rødspætte og tunge</b> i tons	<b>European plaice and common sole</b> in metric ton
28	<b>Sild og makrel</b> i tons	<b>Atlantic herring and European mackerel</b> in metric ton
29	<b>Dybvandshummer og -rejer</b> i tons	<b>Norway lobster and Northern prawn</b> in metric ton
30	<b>Blåmusling</b> i tons	<b>Blue mussels</b> in metric ton
31	<b>Anden fisk, krebs- og bløddyr</b> i tons	<b>Other fish, crustaceans and molluscs</b> in metric ton
32	<b>Industrifisk</b> , fisk, der er fanget med henblik på fremstilling af fiskemel, fiskeolie og lignende, i tons	<b>Industrial fish</b> , fish that has been caught for the purpose of producing fish meal, fish oil etc., in metric ton
33	<b>BRUTTOUDBYTTE</b> , værdi i 1000 kr. = (34+35+...+43).	<b>GROSS OUTPUT</b> , value in 1000 DKK. = (34+35+...+43).
34	<b>Torsk</b> i 1000 kr.	<b>Atlantic cod</b> in 1000 DKK.
35	<b>Rødspætte og tunge</b> i 1000 kr.	<b>European plaice and common sole</b> in 1000 DKK.
36	<b>Sild og makrel</b> i 1000 kr.	<b>Atlantic herring and mackerel</b> in 1000 DKK.
37	<b>Dybvandshummer og -rejer</b> i 1000 kr.	<b>Norway lobster and Northern prawn</b> in 1000 DKK.
38	<b>Blåmusling</b> i 1000 kr.	<b>Blue mussels</b> in 1000 DKK.
39	<b>Anden fisk, krebs- og bløddyr</b> i 1000 kr.	<b>Other fish, crustaceans and molluscs</b> in 1000 DKK.
40	<b>Industrifisk</b> , værdien af landingerne af industrifisk i 1000 kr.	<b>Industrial fish</b> , value of the landings of industrial fish in 1000 DKK.

- 41 Andre fiskeriindtægter**, foruden efterbetalinger vedrørende tidligere år indgår også den del af fangsten ved evt. parfiskeri, der landes fra andre fartøjer, ligesom der fratrækkes den fangst som det regnskabsførende fartøj lander for makkerfartøjet. Samlet kan beløbet således være enten positivt eller negativt.
- 42 Driftstilskud**, fx tilskud til forsøgsfiskeri, transportstøtte til fiskere hjemmehørende på ikke bro-faste øer og lignende.
- 43 Andre kilder**, sekundære fiskeriindtægter såsom udleje af fartøj, bjærgningsløn eller lignende.
- 44 DRIFTSOMKOSTNINGER**  
= (45)+(46)+(48+...+60)+(62+...+71)
- 45 Brændstof, olie**, samlede udgifter til brændstof (fratrullet bonus og rabatter) samt udgifter til smøreolie og øvrige energiudgifter som gas, el og brændstof til varebil.
- 46 Is, proviant/stores**, diverse forbrugsvarer.
- 47 Landings- og salgsomkostninger**  
= (48+49+ ... +52)
- 48 Mægler, bro- og havnepenge** indeholder også udgifter til lods og mægler ved landinger i udenlandske havne.
- 49 Halleje, samlecentral og auktion**
- 50 Emballage (kasseleje), køling og fragt**
- 51 Losningsudgifter**, uspecificerede landingsomkostninger fx i forbindelse med landing af tankførte fisk.
- 52 P.O. tilsvær**, betaling til producentorganisationen i forbindelse med EU's mindsteprisordning.
- 53 Leje af anlæg og udstyr** inklusive leasing af under 1 års varighed.
- 54 Vedligeholdelse, fartøj, skrog m.m.**
- 55 Vedligeholdelse, maskiner og spil**
- 56 Vedligeholdelse, elektronisk udstyr**
- 57 Vedligeholdelse, fangstredskaber**, kun reparation og klargøring. Den del af redskabsomkostningerne, som vedrører køb af nye redskaber, er opført som investeringer.
- Other fishery income** includes additional payment from co-operative enterprises, and possible payment between partners in case of pair trawling. E.g. landings from other vessels can be added as well as landings by the accounting vessel of other vessels catch are deducted. Thus the total amount can be either positive or negative.
- Subsidies**, for instance subsidy to vessels participating in research fishery and transport subsidy to firms resident on isolated islands.
- Other sources** include secondary (indirect) income like hire out of operative assets and salvage money.
- COSTS** = (45)+(46)+(48+...+60)+(62+...+71)
- Fuel and lubricants** includes all expenses on fuel (deducted for bonus and discount) plus other expenses on energy e.g. gas and electricity (on the quay) and fuel for truck or van.
- Ice, provisions, stores** various articles for consumption.
- Landings and sales costs** = (48+49+...+52)
- Brokerage and harbour dues** include also service by pilots and brokerage regarding landings in foreign harbours.
- Collecting, sorting and auctioneering**
- Packing, chilling and freight**
- Other landing costs**, unspecified landing costs used in particular for landing of fish kept in tanks.
- Market regulation fees**, paid by members of a producer organisation in line with EU market policy for fishery.
- Rent of plant and equipment** includes leasing of goods for a period less than a year.
- Maintenance, vessel, hull etc.**
- Maintenance, engines and winches**
- Maintenance, electronic equipment**
- Maintenance, fishing gear**, only costs on repair and preparing. The share of the cost on gear, which relate to purchase of new fishing gear has been entered as investments.

- 58 Vedligeholdelse, andre driftsaktiver.** Andre driftsaktiver dækker bl.a. landbaserede fiske-riaktiver som redskabsskur, truck og varebil.
- 59 Forsikring, fartøj og redskaber m.v.**
- 60 Andre forsikringer** omfatter bl.a. forsikring af landbaserede anlæg, truck, varebil, ansvars-forsikring o. lign.
- 61 Administration m.v., netto,** administration m.v. (62) fratrukket administrationsgodtgørelse (63).
- 62 Administration m.v.,** omkostninger til den løbende forvaltning, telefon, revision, sagfø-rersalær m.m.
- 63 Administrationsgodtgørelse,** tilskud til er-hvervsdrivende (med færre end tre fuldtids-beskæftigede), der godtgøres ved skattefra-drag. Ophørte i år 2000.
- 64 Driftsmæssig brug af bil, telefon m.v.** Den andel af omkostningerne, der kan tilskrives erhvervmæssig brug.
- 65 Andre tjenesteydelser**
- 66 Afskrivninger, fartøj, skrog m.m.** Saldoaf-skrivning benyttes, dvs. der afskrives en fast procentsats af afskrivningsgrundlaget. Af-skrivningssatsen fastlægges individuelt for den enkelte virksomhed under hensyntagen til de enkelte aktivers forventede levetid. For fartøj, skrog m.m. forventes en levetid på mellem 20 og 40 år.
- 67 Afskrivninger, maskiner og spil.** Saldoaf-skrivning med forventet levetid på 10-15 år.
- 68 Afskrivninger, elektronisk udstyr.** Saldoaf-skrivning med forventet levetid på 3-7 år.
- 69 Afskrivninger, fangstredskaber.** Saldoaf-skrivning med forventet levetid 1-3 år.
- 70 Afskrivninger, andre driftsaktiver.** Saldo-afskrivning med forskellig afskrivningssats alt efter hvilket aktiv, der er tale om. Andre drifts-aktiver dækker bl.a. landbaserede fiskeriakti-ver som redskabsskur, truck og varebil.
- Maintenance, other operative assets.** Other operative assets covers landward assets like buildings, trucks or other vehicles.
- Insurance, vessel, gear etc.**
- Other insurances** include for instance insurance of landward assets like building, truck or van, plus liability insurance.
- Administration costs, net** = Administration costs (62) minus compensation for administration (63).
- Administration costs,** e.g. costs on manage-ment, telephone, accounting, lawyer's fee etc.
- Compensation for administration,** a subsidy given as a cut in tax expenditure to employers with less than three full-time employed. Terminated in 2000.
- Use of private car, telephone etc.** The share of the cost, which is imputed by professional use of these facilities.
- Other services**
- Depreciations, vessel, hull etc.** The method is diminishing balance using a fixed percentage. The percentages are set individually for each firm and type of asset based on the expected lifetime. For vessel, hull etc. the lifetime is ex-pected to be between 20 to 40 years.
- Depreciations, engines and winches.** Fixed percentages based on an expected lifetime of 10 to 15 years.
- Depreciations, electronic equipment.** Fixed percentages based on an expected lifetime of 3 to 7 years.
- Depreciations, fishing gear.** Fixed percentages based on an expected lifetime of 1 to 3 years.
- Depreciations, other operative assets.** Dimin-ishing balance using percentages depending on type of asset. Other operative assets covers landward assets like buildings, trucks or other vehicles.

- 71 Lønudgift, ekskl. løn til ejer(e).** Samlede omkostninger til lønnet arbejdskraft samt forsikringer, arbejdsgivers arbejdsmarkedsbidrag, ATP m.v. og naturalydelser til lønmodtagere. Fratrullet tilskud og refusion til lære- og praktikpladser eller ansættelse af langtidsledige. Til og med år 2000 indgik løn til medarbejdende parthavere.
- 74 DRIFTSRESULTAT FØR RENTER** = Bruttoudbytte (33) minus driftsomkostninger (44). Fra 2001 indgår aktive parthaveres løn ikke som en del af driftsomkostningerne.
- 75 Beregnet vederlag til ejer(e).** Hvis der er flere aktive (medarbejdende) ejere fremgår lønnen/vederlaget af regnskabet, ellers beregnes dette ved antallet af arbejdstimer gange 188 kr. (for 2003). Arbejdsindsatsen er opgjort som antal havdage gange et individuelt skønnet gennemsnitlig antal arbejdstimer pr. havdag. Hertil lægges et skøn over det arbejde, fiskeren/ejeren udfører på dage, der ikke er havdage.
- 76 Beregnet rentebelastning** sat til 4 pct. af kapitalindsatsen opgjort som værdien af fiskeriaktiverne primo (14).
- 77 Lønningsevne** beregnet som driftsresultat før renter (74) plus lønudgift (71) minus beregnet rentebelastning (76).
- 78 Forrentningsprocent** beregnet som driftsresultat før renter (74) fratrukket beregnet vederlag til ejer(e) (75), i procent af fiskeriaktiverne primo (14).
- 79 Nettoudbytte,** driftsresultat før renter (74) fratrukket beregnet vederlag til ejer(e) (75).
- 80 DRIFTSRESULTAT,** fra fiskeriet efter indregning af nettorenter for fiskerivirksomheden (74+83). Se note 74.
- 83 NETTORENTER** = (84)-(85)-(86).
- 84 Renteindtægter,** renteindtægter og aktieudbytte vedr. fiskerivirksomheden.
- 85 Renteudgifter,** renteudgifter vedr. fiskerivirksomheden.
- 86 Overskud til passive parthavere** er den del af overskuddet, der tilfalder passive parthavere som kapitalaflønnings.
- Wage expenses, excl. wage to owner(s)** include wages, social expenses and payment in kind to employees. Deducted for subsidy and repayment, for trainees and apprentices and for employing long-term unemployed. Until 2000 wages to active partners/shareholders were included.
- OPERATING PROFIT,** = Gross output (33) minus costs (44). From 2001 are the working partners or shareholders remuneration not deducted from the operating profit.
- Remuneration to the owners.** If more than one owner is active (working) the wages present in the accounts are used, otherwise the remuneration are calculated as number of working hours times 188 DKK (for 2003). Labour input is counted as number of days at sea multiplied by an individually estimated average number of hours worked per day at sea. To this amount is added an estimated number of hours worked by the fisherman on other days.
- Calculated interest** fixed at 4 per cent of capital input, measured as total fishery assets at the beginning of the year (14).
- Labour income** calculated as operating profit (74) plus wage expenses (71) minus calculated interest (76).
- Rate of return** calculated as operating profit (74) deducted by owners remuneration (75), as a percentage of fishery assets at the beginning of the year (14).
- Net output,** operating profit (74) minus remuneration to the owners (75).
- NET PROFIT,** fishery = Operating profit plus net interest (74+83) See note 74.
- INTEREST, NET** = (84)-(85)-(86).
- Interest income,** the fishing firm's interest income and dividends.
- Interest expenditure,** the fishing firm's interest expenditures.
- Non working partners share of profit,** the share of profit, which is allotted to the non-working partners as rent on capital.

<b>91</b>	<b>INVESTERINGER</b> , samlede investeringer i fiskerivirksomheden.	<b>INVESTMENTS</b> , total investment in the fishing firm.
<b>92</b>	<b>Fiskeriaktiver i alt</b> , investeringer = (93+94+95+96+97)	<b>Fishery assets, investments</b> = (93+94+95+96+97)
<b>93</b>	<b>Fartøj, skrog m.m.</b> , investeringer	<b>Vessel, hull etc.</b> , investments
<b>94</b>	<b>Maskiner og spil</b> , investeringer	<b>Engines and winches</b> , investments
<b>95</b>	<b>Elektronisk udstyr</b> , investeringer	<b>Electronic equipment</b> , investments
<b>96</b>	<b>Fangstredskaber</b> , investeringer	<b>Fishing gear</b> , investments
<b>97</b>	<b>Andre driftsaktiver</b> , investeringer i landbaserede fiskeriaktiver som redskabsskur, truck, varebil og lignende.	<b>Other operative assets</b> , investments in land based assets.
<b>101</b>	<b>Finansielle aktiver</b> = (102+103).	<b>Financial assets</b> = (102+103).
<b>102</b>	<b>Værdipapirer</b> , fiskerivirksomhedens investeringer i værdipapirer.	<b>Securities</b> , investments by the fishing firm.
<b>103</b>	<b>Andre finansielle aktiver</b> , fx fiskerivirksomhedens henlæggelser i driftsfond.	<b>Other financial assets</b> , investments by the fishing firm.
<b>105</b>	<b>FINANSIERING AF INVESTERINGERNE</b> = (106+112)	<b>INVESTMENT FINANCING</b> = (106+112)
<b>106</b>	<b>FREMMEFINANSIERING</b> = (107+108).	<b>FINANCING, TOTAL</b> = (107+108).
<b>107</b>	<b>Fiskeribanken og Skibskreditfonden</b>	<b>Fishery Bank and Ship fund loans</b>
<b>108</b>	<b>Fremmedfinansiering i øvrigt</b> = (109+111).	<b>Other financing</b> = (109+111).
<b>109</b>	<b>Gæld til passive parthavere</b> , ændringer i eventuelle passive parthaveres indestående kapital i virksomheden.	<b>Non-working partners share</b> , changes in the amount of the firm's capital owned by non-working partners or shareholders.
<b>111</b>	<b>Gæld i øvrigt</b> , anden låntagning i virksomheden samt virksomhedens realkreditlån.	<b>Other liabilities</b> , other loans, nominal changes.
<b>112</b>	<b>EGENFINANSIERING</b> = (113+115).	<b>INTERNAL FINANCING</b> = (113+115).
<b>113</b>	<b>Afskrivning, fiskeriaktiver</b>	<b>Depreciation, fishery assets</b>
<b>115</b>	<b>Egenfinansiering i øvrigt</b> , ejernes indskud i fiskerivirksomheden (190), engangstilskud (125) samt andre engangsposter (127).	<b>Other internal financing</b> , capital contribution from the owners (190) plus one-off subsidies (125) plus other one-off entries (127).
<b>116</b>	<b>EGENKAPITAL, PRIMO</b> , for fiskerivirksomheden.	<b>NET CAPITAL, beginning of year</b> , the fishing firm.
<b>117</b>	<b>NOMINELLE KAPITALÆNDRINGER</b> = (118+123).	<b>NOMINAL CAPITAL CHANGES</b> = (118+123).

118	<b>Nominelle kapitalændringer på aktiver</b> , ændringer i aktivernes værdi, der skyldes prisudviklingen = (119+122).	<b>Nominal capital changes on assets</b> , changes in value due to price changes = (119+122).
119	<b>Fiskeriaktiver</b> , konjunkturafhængige ændringer i aktivernes værdi.	<b>Fishery assets</b> , changes in value of assets due to price changes.
122	<b>Finansielle aktiver</b> , forskydninger på grund af kursændringer, kursgevinster/-tab ved udtrækning af værdipapirer samt i forbindelse med køb og salg af værdipapirer i virksomheden.	<b>Financial assets</b> , changes in the market value of securities, gains on bonds drawn, and gains and losses from buying and selling securities during the year.
123	<b>Nominelle kapitalændringer på gæld</b> , kapitalændringer på gæld forårsaget af kursændringer.	<b>Nominal changes on debt capital</b> , changes caused by changes in bond prices.
124	<b>ANDRE KAPITALÆNDRINGER</b> = (125+126).	<b>OTHER CAPITAL CHANGES</b> = (125+126).
125	<b>Engangstilskud</b> , fx moderniseringstilskud.	<b>One-off subsidies</b> , e.g. subsidies to modernize the vessel.
126	<b>Øvrige kapitalændringer</b> = (127+ 130).	<b>Further capital changes</b> = (127+ 130).
127	<b>Andre engangsposter</b> omfatter fx engangsposter som arv og gave, bøder, erstatninger, låneomkostninger og selskabsskat.	<b>One-off entries</b> include legacies and gifts, compensation from insurances, loan expenses and corporate taxation.
130	<b>Akkord på gæld</b> , gældseftergivelse fra kreditorer.	<b>Remission of debt</b> , cancellation of debts by creditors.
131	<b>EGENKAPITAL, ULTIMO</b> , fiskerivirksomhedens aktiver minus gæld ved slutningen af regnskabsåret. Egenkapital ultimo kan beregnes ved egenkapital primo (116) plus ejernes indskud i fiskerivirksomheden (190) plus kapitalændringer (117+124).	<b>NET CAPITAL, END OF YEAR</b> = Assets minus debts. Net capital at the end of the year is determined by net capital at the beginning of the year (116) plus capital contribution from the owners (190) plus changes on capital (117+124).
132	<b>AKTIVER I ALT, ULTIMO</b> , værdi af de samlede aktiver i fiskerivirksomheden ved slutningen af regnskabsåret. = (133+134+135+136+137+140+141).	<b>ASSETS, TOTAL, END OF YEAR</b> , value of all commercial assets = (133+134+135+136+137+140+141).
133	<b>Fartøjer, skrog m.m.</b> , værdien af fiskeriaktiverne er ansat til genanskaffelsesværdien. Såfremt der ikke har foreligget en driftsmæssig saldo fra tidligere år, er værdiansættelsen sket med støtte i forsikringssummen, evt. korrigeret for prisudvikling, investeringer og driftsmæssige afskrivninger fra vurderingstidspunkt til statusstidspunkt.	<b>Vessel, hull, etc.</b> , the value of the fishing vessels are assessed to replacement value. If there was no balance to bring forward from the year before, the assessment has been based on insurance value, adjusted for price increases, new investments and depreciation from the time of evaluation to the time of balance.
134	<b>Maskiner og spil</b>	<b>Engines and winches</b>
135	<b>Elektronisk udstyr</b>	<b>Electronic equipment</b>



- 136 Fangstredskaber.** For at kunne opgøre redskabsbeholdningen aktiveres ethvert køb af nye redskaber uanset redskabernes holdbarhed. Den hurtige nedslidning for mange redskaber afspejles ved høje afskrivningssatser.
- 137 Andre driftsaktiver** dækker landbaserede fiskeriaktiver som redskabsskur, truck, varebil og lignende.
- 140 Værdipapirer**, for fiskerivirksomheden.
- 141 Andre finansielle aktiver**, for fiskerivirksomheden.
- 142 PASSIVER I ALT, ULTIMO**  
= (143+144+146+147).
- 143 Fiskeribanken og Skibskreditfonden.** Opgjort som kontantværdi under hensyntagen til de officielle obligationskurser ultimo året.
- 144 Gæld til passive parthavere**, passive parthaveres tilgodehavende i virksomheden. Fra 2001 indgår aktive parthaveres tilgodehavende som en del af virksomhedens egenkapital.
- 146 Anden gæld**, for fiskerivirksomheden, fx kassekredit og anden bankgæld.
- 147 Egenkapital, ultimo.** Fiskerivirksomhedens aktiver minus gæld ved slutningen af regnskabsåret = ((132)-(143+144+146)). See note 144.
- 148 Gældsprocent, ultimo.** Gælden i procent af aktiverne ved årets slutning = ((143+144+146)/(132))\*100
- 190 Indskud i fiskerivirksomheden**, ejernes nettoindskud (eller udtræk, hvis negativt) i fiskerivirksomheden.
- Fishing gear.** In order to asset the value of the gear stock all purchase of new gear are added to investments. The fast wearing-out of gear is reflected in the high percentage of depreciation.
- Other operative assets** include landwards assets like building, truck, van or other vehicles.
- Securities**, the fishing firm.
- Other financial assets**, the fishing firm.
- TOTAL LIABILITIES, END OF YEAR**  
= (143+144+146+147).
- Fishery Bank and Ship fund loans** has been assessed as cash value according to the official bond prices at the end of the year.
- Debt to non-working partners/shareholders.** From 2001 debt to working partners is included in the fishing firm's net capital.
- Other liabilities**, for the fishing firm, e.g. bank loans.
- Net capital, end of year.** Assets minus debts = ((132)-(143+144+146)). See note 144.
- Rate of debts, end of year.** Debts as a percentage of total assets at the end of the year = ((143+144+146)/(132))\*100
- Capital contribution**, the owners net capital input in the fishing firm. When negative withdrawal of capital to family support.

## Fiskerfamiliens økonomi:

- 201 Antal familier i populationen**, kan være mindre end antal fiskerivirksomheder, da regnskabsstatistikken også inddrager regnskaber uden privatøkonomi, jf. afsnittet materialeudvælgelse og beregningsmetode.
- 202 Antal familier i stikprøven**, kan være mindre end antal fiskerivirksomheder, jf. afsnittet materialeudvælgelse og beregningsmetode.
- 210 Indtægt fra fiskerivirksomheden**. Fiskerens andel af driftsresultatet. Til og med år 2000 skyldes forskelle i data mellem fiskerivirksomhed og privatøkonomi alene forskelle i populationen. Fra 2001 indgår aktive parthaveres indtjening i driftsresultatet (80), hvorfor direkte sammenligning ikke længere er mulig, jf. afsnittet materialeudvælgelse og beregningsmetode.
- 211 Overskud, anden virksomhed**
- 212 Lønindtægt, anden beskæftigelse, fiskeren**, løn eller honorar for anden beskæftigelse.
- 213 Lønindtægt, andre familiemedlemmer**
- 214 Pension, dagpenge og børnefamilieydelse**.
- 215 Overskud, ejerbolig**, lejeværdi for boligen (beregnet som 6,9% af ejendomsværdien) fratrukket udgifter til vedligeholdelse, forsikringer og ejendomsskat.
- 216 Renteindtægter**, private herunder andre erhvervs-mæssige renteindtægter, som ikke vedrører fiskerivirksomheden, aktieudbytter samt overskud fra anparter.
- 217 Renteudgifter**, private inklusiv pantebreve og andre erhvervs-mæssige renteudgifter, som ikke vedrører fiskerivirksomheden.
- 230 LØBENDE INDKOMST** = Driftsresultat (210) plus anden indtægt (211+212+213+214), overskud af ejerbolig (215), private renteindtægter og renteudgifter (216+217).
- 231 Personlige skatter**, årets betalte skatter inklusive arbejdsmarkedsbidrag.

## Family income

**Number of families in the population**, may be smaller than the population for the fishing firm in the same stratum because the account statistics also allows for accounts without figures for the private economy.

**Number of families in the sample**, se note 201.

**Income from the fishing firm**. The fisherman's share of the net profit (80). Until 2000 possible differences in the figures between the firm and the family were only due to differences in the population. From 2001 the net profit include revenue to all active (working) partners, thus the firm's net profit is no longer comparable to the family income from fishery.

## Profit from other enterprises

**Wages and salaries, for the fisherman** from other enterprises.

## Wages income, other family members

**Pension, unemployment benefit and child allowance**.

**Profit, dwelling** calculated as a rental value (estimated as 6.9% of property value) less the total costs on maintenance, insurance and property taxes.

**Interest income**, private interest income, dividends and profit from shareholdings.

**Interest expenditure**, private interest expenditures including mortgage interest.

**CURRENT INCOME** = operating profit (210) plus other income (211+212+213+214), profit from dwelling (215) and private interest income and interest expenditures (216+217).

**Personal tax**, paid income tax incl. labour market contributions.

- 232 Privatforbrug** inklusive boligudgifter, personlige forsikringer og privat andel af bilomkostninger.
- 240 LØBENDE OPSPARING** = løbende indkomst (230) fratrukket personlige skatter (231) og privatforbrug (232).
- 250 Egenkapital primo**, fiskerfamiliens private egenkapital eksklusiv fiskerivirksomheden.
- 252 Udtræk fra fiskerivirksomheden**. Fiskerens andel af kapitaloverførslen mellem virksomheden og dens ejere (190). Til og med 2000 skyldes forskelle i data mellem fiskerivirksomheden og privatøkonomien alene forskelle i populationen.
- 253 Pensionsopsparing**, både ejer og evt. ægtefælle.
- 254 Andre private kapitalændringer**. Engangstilskud, andre engangposter, låneomkostninger, akkord på gæld.
- 260 Aktiver**, fiskerfamiliens private aktiver ultimo.
- 261 Ejerbolig**, værdi af boligen ultimo året ved den offentlige vurdering.
- 262 Andre materielle aktiver** fx sommerhuse og andre private aktiver samt aktiver vedrørende andre erhverv.
- 263 Finansielle aktiver**, private finansielle aktiver inklusiv værdipapirer.
- 270 Passiver**, fiskerfamiliens private passiver.
- 271 Realkredit**, privat realkredit ultimo.
- 272 Privat gæld i øvrigt**
- 275 Egenkapital, ultimo**, fiskerfamiliens private egenkapital eksklusiv fiskerivirksomheden.
- 280 Gældsprocent, ultimo**. Gælden i procent af aktiverne ved årets slutning  
 $= ((271+272)/(260))*100$
- Private consumption** includes rental value of dwelling, personal insurances and private share of car costs.
- SAVINGS** = current income (230) minus personal tax (231) and private consumption (232).
- Net capital, beginning of year**, the fisherman's private net capital excl. the fishing firm.
- Withdrawal from the fishing firm**. The fisherman's share of the capital transferred between the fishing firm and the owners (190). Until 2000 were differences in the figures between the firm and the family only due to differences in the population.
- Savings for retirement** for both fisherman and spouse.
- Other private capital changes**, one-off subsidies, one-off entries, loan expenses and remission of debt.
- Assets**, private assets owned by the family excluding assets in the fishing firm.
- Dwelling**, value of habitation by public assessment of real estate, end of year.
- Other physical assets** includes holiday cottages and other private assets plus assets in other enterprises.
- Financial assets**, private financial assets incl. securities.
- Liabilities**, for the family excluding liabilities in the fishing firm.
- Credit institute loans**, private, end of year.
- Other private debt**
- Net capital, end of year**, the fisherman's private net capital excl. the fishing firm.
- Rate of debts, end of year**. Debts as a percentage of total assets at the end of the year  
 $= ((271+272)/(260))*100$

## **English abstract: Danish fishery 2003**

*Net profit from fisheries decreased by 67 per cent to DKK 152,000 per firm in 2003. The total decline of DKK 311,000 was the result of a decrease by DKK 434,000 in gross output and a less fall in costs of DKK 124,000 per firm and a relatively moderate increase in interest expenditure of DKK 4,000. Net profit is defined here as the profit after interest payment and should cover salaries to the owners and the return on net capital.*

*Gross output became DKK 2,2 million per firm, corresponding to a 16 per cent decrease compared to last year. The result was brought about by a general fall in prices on all species except flatfishes and Northern prawn, together with reduced landings for most of the important species. Especially landings of industrial fish were reduced, as only 65 per cent of last years' volume was brought ashore. Gross output for Cod was reduced by 21 per cent to DKK 342.000 per vessel. Herring and Mackerel had a price reduction of 28 and 17 per cent respectively. For Herring the landings showed a slight increase whereas the landings of Mackerel decreased by 16 per cent. Together the gross output for Herring and Mackerel per vessel became 29 per cent lower than last year.*

*Costs decreased by 6 per cent on average for all fishing firms. Labour costs fell by 18 per cent, mainly because wages and gross output are linked through the sharing system. Landings- and sales costs were reduced by 9 per cent. Contrary to that, the costs of fuel were increased by 11 per cent, caused by increasing price on fuel. Also insurance costs were augmented. (cf. table 1.2).*

### **Labour and capital input**

*The average labour input was 477 working days per firm in 2003, which were 5 less than the year before. About 58 per cent of the labour input came from hired labour, while 33 per cent of the labour input is attributable to the owners. The 9 per cent rest are other work than days at sea, which are calculated from an individual estimate of the work done for administration and on maintenance of vessel and gear.*

*The value of fishery assets at the beginning of the year was DKK 3.5 million per firm (cf. table 1.1). The value of fishery assets for the smallest vessels under 12 metres was DKK 0.7 million, and their main production was Atlantic cod which represents 46 per cent of the catch. Capital input in the vessel group over 40 metres was DKK 26.2 mil-*

lion per firm, and their target species are herring, mackerel, and industrial fish which together constitute 100 per cent of the catch for these vessels (cf. table 2.1 page 28).

### ***Vessel groups***

The account statistics for fisheries is presented for vessel groups based on the overall length of the vessel. Within each length group the firms are grouped by type of vessel.

**Table 1 Vessel length groups, numbers of vessels, share of the population, and share of gross output from fishery 2003.**

Groups of vessels	Vessel length group	Number of vessels	Share of the population by number of vessels (%)	Share of total gross output (%)
Small vessels	Under 12 m	392	32	8
Small vessels	12-14.9 m	247	20	10
Small vessels	15-17.9 m	173	14	11
Medium vessels	18-23.9 m	168	13	18
Large vessels	24-39.9 m	136	11	27
Large vessels	Over 40 m	42	3	19
Special fisheries		86	7	7
Total		1 244	100	100

Source: FOI

### ***Small vessels, under 18 metres***

About 65 per cent of the total population of vessels belong to the group of small vessels, which are the three length groups under 12 metres, 12-14.9 metres, and 15-17.9 metres. Together these small vessels generate about 29 per cent of the total gross output for the Danish fishery. The most important species for the small vessels are cod, plaice, and sole. These vessels are responsible for 68 per cent of the total gross output for cod and 50 per cent gross output for plaice and sole (cf. table 2.1.).

For the two smallest length categories the net profit has not been worse than last year. In fact the 12-14,9 metres group showed a 7 per cent increase in net profit. But the 15-17,9 metres group had a decrease in net profit of 51 per cent. For all small vessel groups net profit was still so low that the rate of return on capital was negative at -20, -11 and -8 per cent.

### **Medium size vessels, from 18 to 23.9 metres**

*The net profit for this group of vessels became 163.000 DKK in 2003, which was a decrease of 58 per cent compared with last year. Gross output decreased by DKK 113.000, and cost increased by DKK 121.000 per vessel. A fall of 35 per cent in gross output from industrial fish and 30 per cent of gross output from cod was counterbalanced when a large part of the vessels began to target species, which were not exposed to falling prices, like Northern prawn, plaice and sole. But because of increasing cost the net profit only equalled 6 per cent of the gross output, where last years net profit had been 13 per cent of gross output. Especially fuel costs were increased, by 23 per cent. (cf. table 6.1 and 6.2).*

### **Large vessels, over 24 metres**

*These groups of vessels supply 87 per cent of the total gross output of industrial fish in Denmark. In 2003 the price of industrial fish fell by 10 per cent and the total landings of industrial fish was reduced by 35 per cent. This had a large impact on the gross output for the large vessels, and was the main factor behind the resulting negative net profit. For the 24-39.9 metres group the net profit became DKK -526.000 as a result of a decline of DKK 2.1 million in gross output together with a cost reduction of DKK 864.000 compared with 2002 (cf. table 7.1). The large vessels of 40 metres and above include the purse seiners, whose main target is herring and mackerel. This length group generate 78 per cent of the gross output from Danish herring and mackerel landings, whereas herring and mackerel accounted for 55 per cent of the groups' total gross output. The net profit for this group as a whole became close to null, but trawlers who mainly were dependent of industrial fish were subject to a negative net profit of DKK -1.1 million (cf. table 8.1 and 8.2).*

### **Special fisheries**

*Two types of fishery are not subject to length categorization, and have been treated separately in the statistics. These are the fisheries for blue mussel and for common shrimp. The blue mussel fishery obtained a net profit of DKK 0.9 million in 2003. The capital input in the mussel fishery is very low compared to other types of fishery, whereas the rate of return on capital is relatively high. The rate of return on capital became 36 per cent in 2003. The common shrimp fishery experienced a fall in the net profit of 51 per cent from 2002 to 2003. The net profit was still positive at DKK 601,000, but the rate of return on capital fell from 28 to 7 per cent.*

### ***Income, consumption, and savings for the fisherman's family***

*The income from the fishing firm was augmented by profit from other enterprises, wage income (owner's and spouses' income outside the fishing firm), pension and allowances, in total DKK 184,000, and profit from dwelling of DKK 31,000 (cf. table 10.1 page 44). After augmenting the income from fishery by other income and subtracting private interest payments, the current income for the fisherman's family became DKK 326,000 compared to 540,000 for the previous year, a 40 per cent decrease. Consumption was the same level as the year before at DKK 220,000. Capital transfer from the fishing firm of DKK 207,000 counterbalanced negative savings of DKK -153,000.*

### ***Basis of the statistics and references***

*The account statistics have been compiled on basis of accounts from 311 fishing firms, corresponding to 25 per cent of the Danish fishing firms, with a total output from the fishery in 2003 of at least DKK 230,282 measured in Standard Catch Value (SCV). The sample represents 98 per cent of total output of the sector and gives full coverage of the Danish fishery. Additional statistical data, as well as information about the selection of accounts and the calculation of the statistics, definitions of SCV etc. can be found on the Institute's homepage [www.foi.dk](http://www.foi.dk).*

## Revisionsfirmaer, der har bidraget med 3 eller flere regnskaber:

Revisionsfirmaet P. Døssing I/S, Hillerød	M.C. Revision A/S, Thyborøn
Centrum Revision I/S, Rønne	Revisionskontoret I/S, Thisted
Bornholms Forvaltning ApS, Nexø	Brandt & Sigsten Pedersen, Hanstholm
Svaneke Revision, Svaneke	Salling Revision I/S, Roslev
Fiskernes Forvaltning, Hasle	Havnens Revisionskontor, Grenå
Stevns Revision A/S, Store Heddinge	Revision Øst I/S, Grenå
Revisorerne Hages Gaard, Stege	Revisionskontoret i Grenaa A/S, Grenå
Anders Christiansen, Nakskov	Revisionsfirmaet Honum & Dyg A/S, Sæby
Leo Olsen & Dalgaard, Kerteminde	Revisionsfirmaet Keld Jul Vagner, Hals
Revisionsfirmaet Hartvig & Aalund, Rudkøbing	BDO Scanrevision, Hjørring
Pro Consult I/S, Esbjerg	BDO Scanrevision, Hirtshals
Deloitte & Touche, Esbjerg	Jydsk Revisionsinstitut, Hirtshals
Revision 88, Esbjerg	Revisionsfirmaet Martin Engbjerg, Fr.havn
Revision Vestkysten ApS, Esbjerg	Revisionsfirmaet Jørgen Steen, Fr.havn
Aktieselskabet Ringkjøbing Bank, Hvide Sande	ND Revision, Frederikshavn
Klittens Regnskabskontor, Hvide Sande	Strandby Revision, Strandby
Revisionsfirmaet Chr. Knudsen, Hvide Sande	BDO Scanrevision, Skagen
Thorsminde Revisionskontor, Ulfborg	Jydsk Revisionsinstitut, Skagen
Revisionskontoret Lemvig-Thyborøn, Thyborøn	Revisionsfirmaet Steen Andersen, Skagen
Revisionsfirmaet Erik Bonde, Thyborøn	