

Fødevareøkonomisk Institut

Serie B nr. 85

# Økonomien i landbrugets driftsgrene 2000

Economics of  
Agricultural Enterprises  
2000

København 2002

**Signatur-  
forklaring**

- Nul eller mindre end  $\frac{1}{2}$  af den anvendte enhed
- Tal kan efter sagens natur ikke forekomme
- .. Oplysning for usikker, giver ingen mening eller udeladt af diskretionshensyn
- ... Oplysning foreligger ikke
- Vandret eller lodret streg markerer databrud i en tidsserie. Oplysningerne fra før og efter databrudet er ikke fuldt sammenlignelige  
Som følge af afrunding kan summen af tallene i tabellerne afvige fra totalen

**Symbols**

- Nil or less than half the final digit shown
- Not applicable
- .. Available information not conclusive or not disclosable
- ... Data not available
- Horizontal or vertical line indicates break in series, which means that data before and after break in series are not fully comparable  
Due to rounding, the figures given for individual items do not necessarily add up to the corresponding totals shown.

## Indholdsfortegnelse:

Forord .....	5
Driftsgrenenes økonomi 2000.....	6
Konventionelle bedrifter .....	6
Driftsgrensbidrag.....	12
Omlagte økologiske bedrifter.....	12
Flerårsoversigt – alle heltidsbedrifter.....	15
Tabelfortegnelse: .....	17
Konventionelle bedrifter.....	18
Konventionelle bedrifter: Driftsgrensbidrag.....	18
Omlagte økologiske bedrifter .....	33
Flerårsoversigter, alle bedrifter.....	39
English Abstract: .....	47
Ordforklaring .....	49
Grundmateriale og beregningsmetoder.....	57



## Forord

Driftsgrensstatistikken er udarbejdet på grundlag af det repræsentative materiale vedrørende **heltidslandbrug**, som indgår i instituttets Landbrugsregnskabsstatistik 2000, Serie A nr. 85 og Regnskabsstatistik for økologisk jordbrug 2000, Serie G nr. 5, hvor Serie G er en delmængde af Serie A. I Serie A og G er redegjort for bedrifternes samlede økonomi, mens hovedformålet her er at belyse de enkelte driftsgrenes økonomi.

Da basismaterialet er koncentreret om den eksterne omsætning, er der udviklet modeller til beregning af den interne omsætning samt til fordeling af indsatsfaktorer og omkostninger på de enkelte driftsgrene. Ved fordelingerne er der endvidere benyttet oplysninger fra landboorganisationernes produktionsregnskaber. Resultaterne tilgodeser i højere grad behovet for oplysninger om landbrugserhvervet, end de tjener egentlige driftsvejledningsmæssige formål.

Publikationen er blevet omlagt i forhold til sidste år. Som noget nyt er tabelafsnittet opdelt i tre afsnit med resultater for konventionelle bedrifter, omlagte økologiske bedrifter og 5 års tabeller for alle bedrifter. Variabelnumrene i tabellerne henviser til en ordforklaring bagest i publikationen. Ordforklaringen giver en supplerende beskrivelse af indholdet af variablene samt en oversættelse til engelsk. På instituttets hjemmeside er en udførlig beskrivelse af beregningsmetoder og mere detaljerede driftsgrensdata. Se [www.foi.dk](http://www.foi.dk) under Data og statistik, Landbrugets driftsgrene.

Bearbejdningen af regnskabsmaterialet er foretaget af Statistisk Afdeling, hvor Ole Olsen og Mona Kristoffersen har stået for fordelings- og tabelprogrammer, mens Inger Larsen, Svend Sørensen og Mona Kristoffersen har varetaget analyserne med henblik på ajourføring af fordelingsnøglerne. Endvidere har Kamilla E. Nielsen medvirket ved opbygningen af tabellerne samt kontrol af driftsgrensregnskaberne, og Dana Watsham har forestået tekstbehandling og layout. Arbejdet er koordineret af Mona Kristoffersen, som sammen med Vøgg Løwe Nielsen har redigeret publikationen.

Fødevarøkonomisk Institut, juli 2002

Ole P. Kristensen

## Driftsgrenenes økonomi 2000

### Størst stigning i lønningsevnen for svin og mink

Driftsgrensstatistikken for de konventionelle bedrifter viste en kraftig fremgang i lønningsevnen pr. arbejdstime for svin og mink i forhold til 1999. Produktionsgrenen korn havde en pæn fremgang, mens mælkeproduktionen havde en lille fremgang. Den største nedgang i lønningsevnen pr. arbejdstime havde brak.

### Økologisk produktion gav den bedste lønningsevne

De omlagte økologiske bedrifter havde fortsat en klart bedre lønningsevne pr. time end de konventionelle, især indenfor kornproduktion. Forskellen mellem omlagte økologiske og konventionelle mælkeproducenter bliver dog stadig mindre.

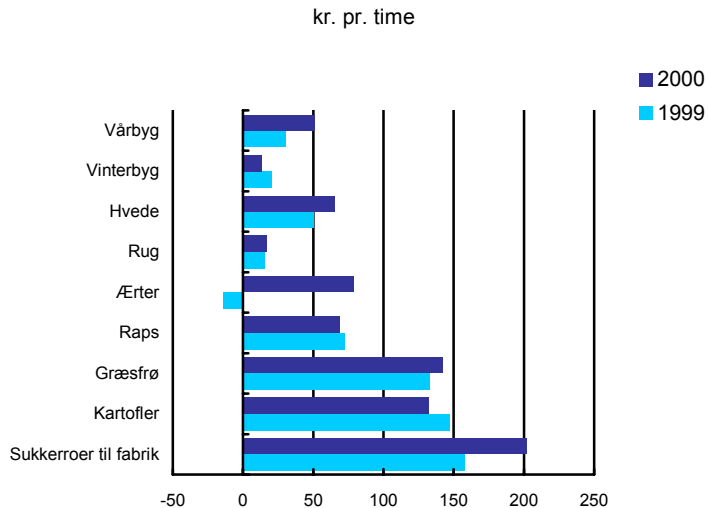
## 1. Konventionelle bedrifter

### 1.1. Salgsafgrøder

### Øget lønningsevne ved korn

Lønningsevnen pr. arbejdstime steg for vårbyg, hvede og rug, mens der var fald for vinterbyg, jf. figur 1.

**Figur 1** Lønningsevne for udsnit af salgsafgrøder, konventionelle bedrifter, 1999 og 2000



Kilde: Tabel 1 og 3

Dette skyldes overvejende et større høstudbytte, en stigning i arealtilskuddet, og et mindre arbejdsforbrug. Omkostningerne i alt var stort set uændrede.

### Ærterne gav den bedste lønningsevne

Ærterne havde den højeste lønningsevne blandt reformafgrøderne i år 2000 med 79 kr. pr. time, og den laveste i 1999 hvor høsten var meget dårlig. Stigningen skyldtes både et meget bedre høstudbytte og ca. 10 pct. højere salgspris end året før, dette til trods for at arealtilskuddet faldt med 316 kr. pr. ha, jf. tabel I.

**Tabel I Tilskud til planteproduktion, 1999 og 2000**

	1999	2000
	----- kr. pr. ha -----	
Korn	2 169	2 280
Ærter til modenhed	3 133	2 817
Raps	3 792	3 204
Braklægning	2 745	2 280

Kilde: Jordbrugets Prisforhold 2000

### Tydelig effekt af nedsat arealtilskud til raps og brak

Lønningsevnen på raps faldt kun 3 kr. til 69 kr. pr. time, selvom arealtilskuddet faldt 588 kr. pr. ha, jf. tabel I. At lønningsevnen ikke faldt mere, skyldtes primært ca. 20 pct. højere salgspris og et større høstudbytte end i 1999.

### Negativ lønningsevne for brak

Brak havde en lønningsevne på -12 kr. pr. time mod 263 kr. i 1999, jf. tabel I. Årsagen hertil var det nedsatte arealtilskud, som faldt med 465 kr. til 2 280 kr. pr. ha, jf. tabel I.

**Tabel II Udsnit af salgsafgrøder for konventionelle bedrifter, 2000**

	Vårbyg	Hvede	Ærter	Raps	Kartofler	Roer til fabrik
	----- gns. pr. ha -----					
Høstudbytte, hkg	53,6	75,5	41,7	30,2	340,9	541,9
Arbejdsindsats, timer	12,1	14,4	13,1	12,5	50,7	37,1
Produktionsværdi, kr.	7 442	9 150	7 071	7 318	22 573	19 909
Omkostninger i alt, kr.	8 280	9 946	7 626	7 950	21 985	16 840
Nettooverskud, kr.	- 838	- 796	- 555	- 632	588	3 069
do. 1999	- 1 115	- 1 011	- 1 819	- 583	1 737	1 526

Kilde: Tabel 1 og 3

Græsfrø, kartofler og sukkerroer til fabrik opnåede klart bedre lønningsevne end kornarterne, jf. figur 1. Bedre salgspris bevirkede, at

lønningsevnen for sukkerroerne til fabrik steg til 202 kr. pr. time. Lønningsevnen på kartofler faldt.

Kartofler og sukkerroer til fabrik havde, bl.a. på grund af at de er meget arbejdsintensive, de højeste omkostninger, som lå dobbelt så højt som korn, græsfrø, ærter og raps, jf. tabel II. Omkostningerne blev opvejset af den højere produktionsværdi, og kartofler og sukkerroer til fabrik havde et langt bedre resultat end de øvrige afgrøder målt på nettooverskud i kr. pr. ha.

### Højere høstudbytte på lerjord end på andre jordtyper

Vårbyg opdelt på jordtype viste, jf. tabel 2, at høstudbyttet og dermed produktionsværdien var højest på lerjord, mens der var små forskelle på de variable omkostninger. Inventaromkostningerne var lidt højere for lerjorden end for sandjord. Den største forskel skyldtes omkostninger og rentebelastning på den faste ejendom, hvor de højeste omkostninger lå på lerjorden. Målt på lønningsevnen viste finsand den dårligste lønningsevne, mens de fede jorder gav den bedste lønningsevne.

### De dyreste FE er roerne

#### 1.2. Grovfoder

Foderroer havde de højeste nettoomkostninger på 150 øre pr. foderenhed (FE), hvor helsæd lå på 136 øre, jf. tabel III. Tilskuddet udgjorde hhv. ca. 19 pct. og 21 pct. af omkostninger i alt til majs og helsæd, mens der intet tilskud var til roerne.

**Tabel III Grovfoderafgrøder i konventionelle bedrifter, 2000**

	Foderroer	Sædsk. græs	Vedv. græs	Majs	Helsæd
	gns. pr. ha				
Høstudbytte, FE	13 385	7 125	3 628	8 339	5 811
Arbejdsindsats, timer	41,6	9,0	4,3	11,2	10,2
Omkostninger i alt, kr.	20 164	7 549	4 310	11 711	10 019
Tilskud modregnet, kr.	55	38	109	2 168	2 145
Tilskud, øre pr. FE	-	-	3	26	37
Nettoomkostninger	20 109	7 511	4 201	9 543	7 874
Nettoomk., øre pr. FE	150	105	116	114	136

Kilde: Tabel 4

Korrigeret for tilskud var det 14 øre billigere pr. FE at producere helsæd end roer.

Forskellen i tilskud, samt at det er en arbejdstung afgrøde, er formentlig de afgørende årsager til at antallet af bedrifter med foder-



roer fortsat er faldende i forhold til antallet af bedrifter med kvæg.

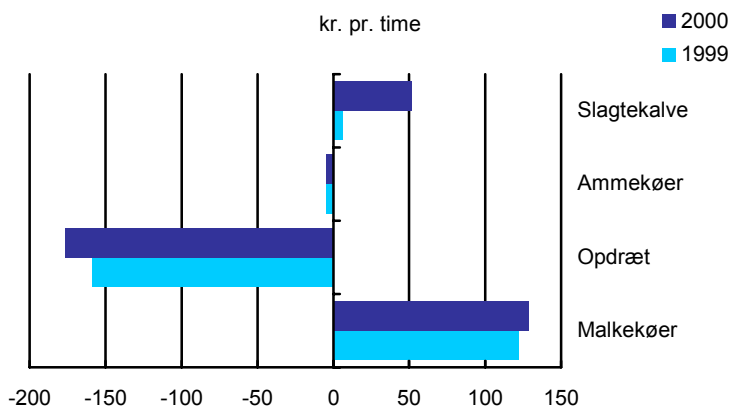
### 1.3. Kvæg

#### Svag stigning i lønningsevnen for kvæg

Lønningsevnen kr. pr. time ved malkekøer blev, jf. figur 2, 7 kr. højere i 2000 end i 1999, især som følge af en lidt højere mælkepris. Lønningsevnen for slagtekalve steg fra 6 kr. til 52 kr. pr. time, hvilket primært kan tilskrives en stigning på 360 kr. i specifikke tilskud samt et fald i foderomkostninger på grund af et fald i leveringsvægten af slagtekalvene. Både ammekøer og opdræt gav en negativ lønningsevne.

For såvel ammekøer som slagtekalve kan fortsat produktion på trods af lav lønningsevne bl.a. henføres til, at der oftest vil være et positivt bidrag til dækning af de faste omkostninger.

**Figur 2 Lønningsevne for kvæg, konventionelle bedrifter, 1999 og 2000**



Kilde: Tabel 5.2

#### Flere køer - lavere omkostninger pr. ko

De store besætninger anvender langt færre arbejdstimer pr. ko, jf. tabel IV. En af grundene hertil er, at de store bedrifter overvejende har løsdriftstalde, mens mange af de små bedrifter har binstalder, som er mere arbejdskrævende. Sammenholdt med stigende produktionsværdi kommer dette til udtryk ved, at de store besætninger har en højere lønningsevne end de små besætninger. Det må dog tages i betragtning, at det fra andre kilder vides at der kan være stor spredning i resultaterne indenfor størrelsesgrupperne.

**Tabel IV Malkekøer, fordelt på størrelsesgrupper, konventionelle bedrifter, 2000**

	antal køer					Hele landet
	25-49	50-74	75-99	100-124	125+	
	gns. pr. ko					
Mælk, kg EKM pr. ko	6 907	7 386	7 551	7 635	7 482	7 359
Arbejdsindsats, timer	52,6	44,3	37,8	33,9	31,3	41,3
Prod.værdi, kr.	16 934	18 117	18 610	19 055	18 562	18 140
Omkostninger i alt, kr.	18 504	18 133	17 259	17 320	16 588	17 684
Nettooverskud	- 1 570	- 16	1 351	1 735	1 974	456
Lønningsevne, kr/time	92	117	152	168	179	129

Kilde: Tabel 6.1 og 6.2

### 1.4. Svin

#### Kraftig stigning i lønningsevnen for svin

Lønningsevnen for søer og smågrise blev i 2000 196 kr. pr. time mod 30 kr. pr. time i 1999, jf. tabel 8 og tabel V. Slagtesvinene gav en lønningsevne på 93 kr. pr. time mod -30 kr. pr. time i 1999, jf. tabel 8 og tabel VI. Den øgede lønningsevne skyldtes de meget højere afregningspriser på slagtesvin og smågrise.

**Tabel V Søer inkl. smågrise, fordelt på størrelsesgrupper, konventionelle bedrifter, 2000**

	antal søer					Hele landet
	50 - 99	100 - 149	150 - 249	250 - 349	350+	
	gns. pr. so					
Producerede smågrise	18,9	19,7	21,5	21,8	22,9	21,5
Produktionsværdi, kr.	7 156	7 543	8 315	8 632	8 902	8 381
Omkostninger i alt, kr.	7 459	7 478	7 487	7 615	7 539	7 552
Nettooverskud, kr.	- 303	- 65	828	1 017	1 363	829
Lønningsevne, kr. pr. time	100	126	191	218	263	196

Kilde: Tabel 8 samt [www.foi.dk](http://www.foi.dk)

#### Flere grise pr. so jo større besætning

Jo flere søer der var i besætningen, desto flere producerede smågrise pr. so, jf. tabel V. Den højere produktivitet i de store besætninger end i de små besætninger blev yderligere forøget. Produktionsværdien pr. so steg i gennemsnit 37 pct. fra 1999 til 2000, mens de totale omkostninger kun steg 7 pct., jf. tabel 24. Dette har medført, at sobesætningerne igen havde et positivt nettooverskud pr. so. Dog havde de helt små besætninger stadigvæk et negativt nettooverskud.

#### Strukturudviklingen forsætter

Produktionsværdien pr. produceret slagtesvin var højere i de store besætninger end i de små. Produktionsværdien steg i gennemsnit

20 pct. fra 1999 til 2000, mens omkostninger i alt kun steg 4 pct., jf. tabel 25. Arbejdsindsatsen var relativt større i de små bedrifter end de store, jf. tabel VI. Antallet af producerede slagtesvin pr. bedrift er blevet større, mens antallet af slagtesvinebedrifter er faldet, jf. tabel 25. Den samme udvikling ses for bedrifter med søer, jf. tabel 24.

**Tabel VI Slagtesvin, fordelt på størrelsesgrupper, konventionelle bedrifter, 2000**

	----- Antal producerede slagtesvin -----					Hele landet
	500 - 1499	1500- 2499	2500- 3999	4000- 5999	6000 +	
	----- gns. pr. svin -----					
Arbejdsindsats, timer	0,52	0,47	0,44	0,39	0,34	0,42
Produktionsværdi, kr.	389,2	388,8	393,5	405,3	397,1	396,9
Omkostninger i alt, kr.	440,8	419,6	414,9	403,1	382,7	407,8
Nettooverskud, kr.	-51,6	-30,8	-21,4	2,2	14,4	-10,9
Lønningsevne, kr. pr. time	23	54	71	126	163	93

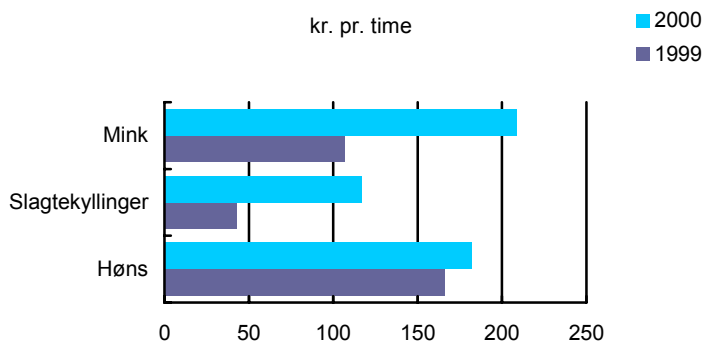
Kilde: Tabel 8 samt [www.foi.dk](http://www.foi.dk)

### 1.5. Fjerkræ og mink

#### Stigende lønningsevne for fjerkræ ...

Lønningsevnen for høns og slagtekyllinger steg, jf. figur 3. Dette skyldes ikke højere bruttoproduktion men lavere variable omkostninger, overvejende til foder.

**Figur 3 Lønningsevne for fjerkræ og mink, konventionelle bedrifter, 1999 og 2000**



Kilde: Tabel 8

Lønningsevnen for mink steg med 102 kr. i 2000 til 209 kr. pr. time. Højere afregningspriser på pelsskind var den primære årsag, og omkostningerne steg kun svagt i 2000 i forhold til 1999.

**... og den var højere end for slagtesvin**

Fjerkræ gav både i 1999 og 2000 en højere lønningsevne pr. time end slagtesvin, men den bedste lønningsevne pr. time opnåede driftsgrenen mink, jf. figur 3 og tabel 8.

## **2. Driftsgrensbidrag**

Med henblik på at belyse driftsgrenenes relative bidrag til produktionsværdi samt forbrug af forskellige ressourcer er der beregnet ”driftsgrensbidrag” i tabel 9 – 13. Opgørelsen viser situationen for en gennemsnitsbedrift i heltidslandbruget, samt for undergrupper heraf.

**Højere dækningsbidrag pr. bedrift overvejende pga. bedre resultat for svin**

Det gennemsnitlige dækningsbidrag I pr. bedrift blev i 2000 opgjort til 1.151.000 kr., hvilket er knap 27 pct. bedre end i 1999. Dette skyldes især en kraftig fremgang for svin på lidt over 100 pct. Stigningen skal også ses i sammenhæng med, at gennemsnitsbedriften var større end året før.

De relative bidrag i 2000 til en række hovedposter er vist i tabel 9.1. Heraf fremgår bl.a., at produktionen af svin stod for 25 pct. af arbejdsindsatsen og 21 pct. af landbrugsaktiverne, men bidrog med 41 pct. af lønningsevnen. Den relative fordeling af direkte tilskud viser, at tilskud har mindst betydning for den samlede produktionsværdi for svin og størst for korn, ærter, raps og brak.

## **3. Omlagte økologiske bedrifter**

I tabel 14.1 – 17.2 vises resultaterne for omlagte økologiske bedrifter, samt for sammenligningsgrupper af konventionelle bedrifter. Alder og produktionsdata er valgkriterierne for sammenlignings-

grupperne, således at forskelle mellem de opnåede økonomiske resultater primært kan henføres til produktionsformen.

### 3.1. Korn

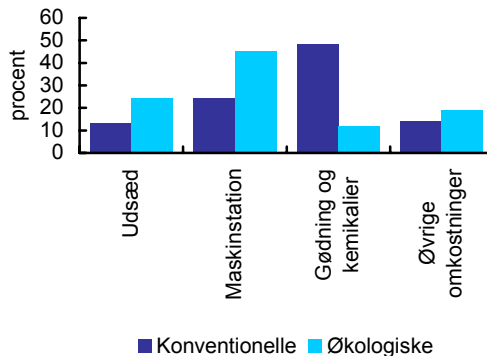
#### Lønningsevnen for korn faldt kun lidt

Lønningsevnen for økologisk korn faldt 2 kr. til 123 kr. pr. ha i 2000, og den primære årsag var et fald i generelle tilskud, jf. tabel 14.2. Omkostninger i alt var næsten uændret. De variable omkostninger faldt lidt pga. færre omkostninger til maskinstation, men det blev næsten udlignet af en stigning i de faste omkostninger. Af den samlede produktionsværdi på 8.799 kr. pr. ha udgjorde de 36 pct. tilskud, jf. tabel 14.2.

#### Økologisk korn- dyrkning var øko- nomisk mere for- delagtig end kon- ventionel produkti- on

Med den konventionelle kornproduktions udbyttensniveau som reference opnåede økologiske bedrifter et udbytte, der var knap 22 hkg. pr. ha mindre i 2000, men i kraft af højere priser og generelle tilskud blev den samlede produktionsværdi 1.230 kr. højere for økologiske bedrifter, jf. tabel 14.1-14.2. Nettooverskuddet ved økologisk kornproduktion var ca. 1.650 kr. højere end ved konventionel produktion. Lønningsevnen for økologisk korndyrkning var 123 kr. pr. ha, mens den var 6 kr. for konventionel korndyrkning.

Figur 4 Fordeling af variable omkostninger ved kornproduktion, 2000



Kilde: Tabel 14.2

### **Variable omkostninger afspejler dyrkningsform**

Forskellene findes især under de variable omkostninger. Konventionelle bedrifter anvendte knap halvdelen af deres variable omkostninger på i alt godt 3.000 kr. pr. ha til gødning og kemikalier og en fjerdedel på maskinstation, jf. figur 4. Økologiske bedrifter brugte en større andel på maskinstation end konventionelle, men til gengæld kun 12 pct. på gødning og kemikalier. Fordelingen af de variable omkostninger illustrerer således forskelle i dyrkningsformerne.

### **Vårbyg mest udbredt**

Vårbyg er den kornart, der er mest udbredt på de økologiske bedrifter, jf. tabel 14.1. Lønningsevnen for de økologiske bedrifter med vårbyg, hvede og rug var henholdsvis 3, 5 og 11 gange højere end for de konventionelle sammenligningsbedrifter, jf. tabel 15.

### **Grovfoder er dyrest hos økologerne**

#### **3.2. Grovfoder**

Grovfoderproduktionen på økologiske bedrifter har en anden struktur end på konventionelle bedrifter. Arealet med sædskiftegræs er dobbelt så stort som på de tilsvarende konventionelle kvægbedrifter, jf. tabel 16. Produktionen af sædskiftegræs og helsæd er dyrere på de økologiske bedrifter end på de konventionelle, jf. tabel 16. Målt pr. ha har økologerne lavere omkostninger end de konventionelle bedrifter, især de variable omkostninger som f.eks. gødning og kemikalier. Da høstudbyttet pr. ha var højere hos de konventionelle bedrifter, var resultatet lidt lavere grovfoderomkostninger pr. FE, jf. tabel 16.

### **Flere og større besætninger**

#### **3.3. Mælkeproduktion**

Omlagte økologiske mælkeproducenter er steget kraftigt i antal og størrelse de seneste år. I 2000 steg antallet af omlagte økologiske mælkeproducenter med ca. 20 pct. til 523 bedrifter, samtidig blev den gennemsnitlige besætningsstørrelse forøget med 10 køer til 90 køer, jf. tabel 17.1.

### **Faldende lønningsevne**

Lønningsevnen toppede for økologiske mælkeproducenter i 1999. Den faldt 22 kr. til 96 kr. pr. time i 2000, og var kun 1 kr. højere pr. time end for de konventionelle sammenligningsbesætninger.

**Stordriftsfordele slår igennem**

Bedrifter med mindst 80 køer havde en markant højere lønningsevne end de mindre besætninger, jf. tabel 17.1 og 17.2, og dette afspejler de generelle stordriftsfordele. Der blev anvendt ca. 10 arbejdstimer færre pr. årsko i de store besætninger end i de mindre besætninger.

**En økologisk ko gav ca. 10 pct. mindre mælk end en konventionel ko**

Mælkeudbyttet i de økologiske besætninger steg med 155 kg til 6778 kg pr. årsko i 2000, men ligger stadigvæk 10 pct. under ydelseren for en konventionel årsko. I samme periode steg omkostninger i alt, især pga. større omkostninger vedrørende foder og det faste produktionsanlæg.

**Prisforskellen mellem økologisk og konventionel mælk er blevet mindre**

Prisforskellen til konventionel mælk faldt til 37 øre pr. kg EKM mod hhv. 43 øre og 70 øre i 1999 og 1998. De konventionelle bedrifter opnåede en mælkeydelse på knap 800 kg EKM pr. årsko mere end de økologiske, og sammenholdt med de totale omkostninger på ca. 1.400 kr. mere pr. årsko i de økologiske bedrifter blev de økonomiske fordele ved økologisk produktion igen formindsket i år 2000.

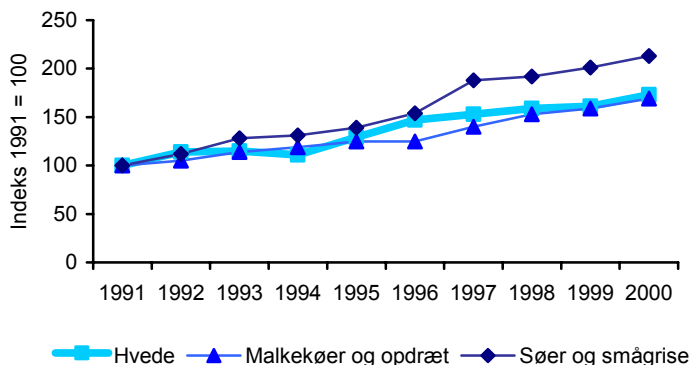
#### 4. Flerårsoversigt – alle heltidsbedrifter

I tabellerne 18 til 25 vises resultaterne for alle bedrifter for vigtige driftsgrene for 1996–2000. På instituttets hjemmeside vil der blive lagt tal tilbage til 1991 og for flere driftsgrene. Især med hensyn til omkostningsudviklingen er det en fordel at anvende en flerårsoversigt, da ændringer på kort sigt kan skyldes særlige forhold, herunder de klimatiske.

**Øget enhedsstørrelse siden 1991**

Den gennemsnitlige enhedsstørrelse for et udsnit af driftsgrenene har været kraftig stigende. Strukturudviklingen har især slået igennem i sobesætningerne, som er blevet over dobbelt så store målt som det gennemsnitlige antal søer og smågrise pr. bedrift i denne periode, jf. figur 5. Tendensen med stigende enhedsstørrelse ses også for de fleste andre driftsgrene.

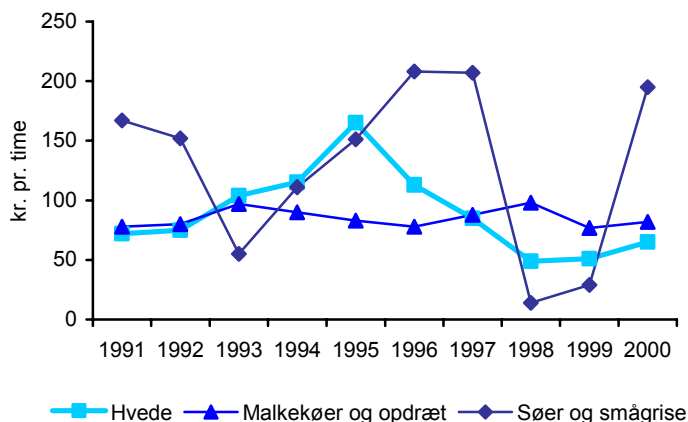
**Figur 5 Gennemsnitlig driftsgrensstørrelse for udvalgte driftsgrene, alle bedrifter, 1991 - 2000**



Kilde: Tabel 19, 22 og 24

Der har været store udsving i lønningsevnen, især for svin, jf. fig. 6, hvor hovedårsagen har været, at priserne svinger med markedet.

**Figur 6 Lønningsevne for hvede, malkekøer og opdræt samt søer og smågrise, alle bedrifter, 1991 - 2000**



Kilde: Tabel 19, 22 og 24

Lønningsevnen for mælkeproduktionen har været mere stabil, og det skyldes bl.a., at mælkeprisen både har været understøttet af interventionspriser i EU og underlagt kvoter.



## Tabelfortegnelse:

### Konventionelle bedrifter:

Tabel 1	Korn, ærter, raps og brak
Tabel 2	Vårbyg, gruppering efter jordtype
Tabel 3	Frø, kartofler og sukkerroer til fabrik
Tabel 4	Grovfoder
Tabel 5.1	Kvæg. Foderforbrug, arbejdstimer m.v.
Tabel 5.2	Kvæg. Produktionsværdi og omkostninger
Tabel 6.1	Malkekøer. Størrelsesgrupper. Foderforbrug, arbejdstimer m.v.
Tabel 6.2	Malkekøer. Størrelsesgrupper. Produktionsværdi og omkostninger
Tabel 7	Malkekøer, opdræt og slagtekalve. Specifikation af tilvækst
Tabel 8	Svin, fjerkræ og mink

### Driftsgrensbidrag, konventionelle bedrifter:

Tabel 9	Driftsgrensbidrag. Hele landet
Tabel 9.1	Driftsgrensbidrag. Pct., hele landet
Tabel 10	Driftsgrensbidrag. Østlige øer (Øst)
Tabel 11	Driftsgrensbidrag. Fyn og Østjylland (Midt)
Tabel 12	Driftsgrensbidrag. Syd- og Vestjylland (Syd/Vest)
Tabel 13	Driftsgrensbidrag. Nordjylland (Nord)

### Omlagte økologiske bedrifter:

Tabel 14.1	Korn. Arealanvendelse og landbrugsaktiver
Tabel 14.2	Korn. Produktionsværdi og omkostninger
Tabel 15	Vårbyg, hvede og rug
Tabel 16	Sædskiftegræs og helsæd
Tabel 17.1	Malkekøer og opdræt. Foderforbrug, arbejdstimer, m.v.
Tabel 17.2	Malkekøer og opdræt. Produktionsværdi og omkostninger

### Flerårsoversigter, alle bedrifter:

Tabel 18	Vårbyg. 1996-2000
Tabel 19	Hvede. 1996-2000
Tabel 20	Sukkerroer til fabrik. 1996-2000
Tabel 21	Sædskiftegræs. 1996-2000
Tabel 22	Malkekøer og opdræt. 1996-2000
Tabel 23	Slagtekalve. 1996-2000
Tabel 24	Søer og smågrise. 1996-2000
Tabel 25	Slagtesvin. 1996-2000

**Tabel 1 Konventionelle bedrifter: Korn, ærter, raps og brak**

Conventional holdings: Cereals, peas, rape seed, and set aside

	Vårbyg	Vinterbyg	Hvede	Rug	Ærter	Raps	Brak
<b>1 Antal bedrifter</b>	<b>17 765</b>	<b>6 970</b>	<b>14 481</b>	<b>4 398</b>	<b>1 979</b>	<b>5 440</b>	<b>16 209</b>
<b>2 Stikprøve</b>	<b>1 037</b>	<b>436</b>	<b>897</b>	<b>295</b>	<b>122</b>	<b>399</b>	<b>1 038</b>
	----- gns. pr. bedrift . average per holding -----						
4 Areal, ha	22,8	12,6	32,1	12,5	9,2	10,1	8,6
12 Høstudbytte, hkg pr. ha	53,6	57,2	75,5	49,4	41,7	30,2	.
16 Produktpriis, kr. pr. hkg	87	84	83	80	101	135	.
36 Arbejdsindsats, timer pr. ha	12,1	13,8	14,4	12,6	13,1	12,5	2,0
<b>LANDBRUGSAKTIVER</b>	----- kr. pr. ha . DDK per ha -----						
<b>39 Landbrugsaktiver, primo</b>	<b>42 203</b>	<b>45 005</b>	<b>51 140</b>	<b>37 718</b>	<b>31 884</b>	<b>34 120</b>	<b>21 939</b>
40 Lagerbeholdninger	1 904	938	2 920	1 136	1 024	1 363	29
43 Inventar	4 635	5 471	5 952	4 257	4 740	4 492	597
45 Bygninger	16 128	16 934	19 191	13 708	6 502	6 495	1 375
46 Jord inkl. jordbeholdninger	19 536	21 662	23 077	18 617	19 618	21 770	19 938
<b>PRODUKTIONSVÆRDI</b>							
<b>49 Produktionsværdi, i alt</b>	<b>7 442</b>	<b>7 544</b>	<b>9 150</b>	<b>6 698</b>	<b>7 071</b>	<b>7 318</b>	<b>2 320</b>
51 Hovedprodukt, planteprod.	4 682	4 801	6 279	3 933	4 212	4 069	.
52 Biprodukt, planteproduktion	457	444	563	446	-	-	.
57 Tilskud i alt	2 303	2 299	2 308	2 319	2 859	3 249	2 320
<b>OMKOSTNINGER</b>							
<b>72 Omkostninger I</b>	<b>2 461</b>	<b>2 669</b>	<b>2 953</b>	<b>2 426</b>	<b>2 271</b>	<b>2 692</b>	<b>240</b>
73 Udsæd	413	398	373	441	581	276	73
74 Kunstgødning	453	386	475	438	221	488	.
76 Husdyrgødning	386	528	429	360	216	513	.
77 Kemikalier	349	461	662	372	468	519	.
81 Energi	242	271	301	205	250	231	25
82 Maskinstation	426	464	482	458	353	482	120
83 Andre planteprod.omk.	116	123	114	107	141	128	21
89 Rentebelastning, beholdninger	76	38	117	45	41	55	1
<b>119 Dækningsbidrag I</b>	<b>4 981</b>	<b>4 875</b>	<b>6 197</b>	<b>4 272</b>	<b>4 800</b>	<b>4 626</b>	<b>2 080</b>
<b>92 Omkostninger II</b>	<b>2 722</b>	<b>3 126</b>	<b>3 498</b>	<b>2 725</b>	<b>2 928</b>	<b>2 707</b>	<b>410</b>
93 Arbejdsindsats	1 460	1 655	1 733	1 530	1 596	1 496	242
95 Vedligeholdelse, inventar	378	489	547	367	414	367	57
96 Afskrivning, inventar	699	763	980	658	728	664	87
97 Rentebelastning, inventar	185	219	238	170	190	180	24
<b>120 Dækningsbidrag II</b>	<b>2 259</b>	<b>1 749</b>	<b>2 699</b>	<b>1 547</b>	<b>1 872</b>	<b>1 919</b>	<b>1 670</b>
<b>99 Omkostninger III</b>	<b>3 097</b>	<b>3 228</b>	<b>3 495</b>	<b>2 858</b>	<b>2 427</b>	<b>2 551</b>	<b>1 936</b>
101 Skatter og afgifter	267	288	312	244	264	284	249
103 Forsikringer	135	157	158	120	126	107	20
104 Diverse omkostninger	261	236	256	245	288	213	182
106 Vedl. og afskr., bygninger	442	435	477	394	214	182	64
107 Vedl. og afskr., grundforbedr.	119	113	119	120	138	107	125
108 Rentebelastning, bygninger	643	672	762	551	258	258	55
109 Rentebelastning, jord	1 230	1 327	1 410	1 185	1 138	1 400	1 241
<b>111 Omkostninger i alt</b>	<b>8 280</b>	<b>9 021</b>	<b>9 946</b>	<b>8 009</b>	<b>7 626</b>	<b>7 950</b>	<b>2 587</b>
<b>121 Nettooverskud</b>	<b>- 838</b>	<b>- 1 479</b>	<b>- 796</b>	<b>- 1 311</b>	<b>- 555</b>	<b>- 632</b>	<b>- 266</b>
<b>123 Lønningsevne</b>	<b>622</b>	<b>176</b>	<b>937</b>	<b>219</b>	<b>1 041</b>	<b>864</b>	<b>- 24</b>
<b>124 Lønningsevne, kr. pr. time</b>	<b>51</b>	<b>13</b>	<b>65</b>	<b>17</b>	<b>79</b>	<b>69</b>	<b>- 12</b>
Lønningsevne, kr. pr. time, 1999	30	20	50	15	- 14	72	263

**Tabel 2 Konventionelle bedrifter: Vårbyg, gruppering efter jordtype**

Conventional holdings: Spring barley grouped by soil type

-----Vårbyg efter jordtype-----				
	Lerjord	Finsand	Grovsand	Blandet
<b>1 Antal bedrifter</b>	<b>6 936</b>	<b>3 429</b>	<b>3 538</b>	<b>3 861</b>
<b>2 Stikprøve</b>	<b>389</b>	<b>203</b>	<b>205</b>	<b>240</b>
-----gns.pr. bedrift . average per holding-----				
4 Areal, ha	20,8	23,6	27,2	21,9
12 Høstudbytte, hkg pr. ha	60,8	49,0	46,7	53,7
36 Arbejdsindsats, timer pr. ha	12,8	12,4	11,4	11,7
-----kr. pr. ha . DDK per ha-----				
<b>LANDBRUGSAKTIVER</b>				
<b>39 Landbrugsaktiver, primo</b>	<b>51 567</b>	<b>36 228</b>	<b>33 592</b>	<b>41 716</b>
40 Lagerbeholdninger	2 415	1 824	1 181	1 931
43 Inventar	5 309	4 138	4 075	4 597
45 Bygninger	19 094	14 316	12 929	16 432
46 Jord inkl. jordbeholdninger	24 749	15 950	15 408	18 757
<b>PRODUKTIONSVÆRDI</b>				
<b>49 Produktionsværdi, i alt</b>	<b>8 187</b>	<b>6 932</b>	<b>6 648</b>	<b>7 566</b>
51 Hovedprodukt, planteproduktion	5 419	4 192	3 912	4 771
52 Biprodukt, planteproduktion	468	432	441	482
57 Tilskud i alt	2 300	2 308	2 295	2 313
<b>OMKOSTNINGER</b>				
<b>72 Omkostninger I</b>	<b>2 366</b>	<b>2 616</b>	<b>2 454</b>	<b>2 472</b>
73 Udsæd	428	399	394	419
74 Kunstgødning	460	453	473	418
76 Husdyrgødning	319	448	397	425
77 Kemikalier	347	350	342	361
81 Energi	250	243	228	242
82 Maskinstation	350	527	471	404
83 Andre planteprod.omkostninger	115	123	102	126
89 Rentebelastning, beholdninger	97	73	47	77
<b>119 Dækningsbidrag I</b>	<b>5 821</b>	<b>4 316</b>	<b>4 194</b>	<b>5 094</b>
<b>92 Omkostninger II</b>	<b>2 970</b>	<b>2 618</b>	<b>2 476</b>	<b>2 678</b>
93 Arbejdsindsats	1 541	1 472	1 381	1 401
95 Vedligeholdelse, inventar	438	373	288	379
96 Afskrivning, inventar	779	607	644	714
97 Rentebelastning, inventar	212	166	163	184
<b>120 Dækningsbidrag II</b>	<b>2 851</b>	<b>1 698</b>	<b>1 718</b>	<b>2 416</b>
<b>99 Omkostninger III</b>	<b>3 635</b>	<b>2 818</b>	<b>2 532</b>	<b>3 091</b>
101 Skatter og afgifter	345	221	198	257
103 Forsikringer	143	132	126	133
104 Diverse omkostninger	280	252	244	256
106 Vedl. og afskr., bygninger	505	397	390	437
107 Vedl. og afskr., grundforbedringer	115	122	107	137
108 Rentebelastning, bygninger	760	575	515	655
109 Rentebelastning, jord	1 487	1 119	952	1 216
<b>111 Omkostninger i alt</b>	<b>8 971</b>	<b>8 052</b>	<b>7 462</b>	<b>8 241</b>
<b>121 Nettooverskud</b>	<b>- 784</b>	<b>- 1 120</b>	<b>- 814</b>	<b>- 675</b>
<b>123 Lønningsevne</b>	<b>757</b>	<b>352</b>	<b>567</b>	<b>726</b>
<b>124 Lønningsevne, kr. pr. time</b>	<b>59</b>	<b>28</b>	<b>50</b>	<b>62</b>

**Tabel 3 Konventionelle bedrifter: Frø, kartofler og sukkerroer til fabrik**

Conventional holdings: Seeds, potatoes and sugar beet

	Græsfrø	Kløverfrø	Kartofler	Sukkerroer til fabrik
<b>1 Antal bedrifter</b>	<b>3 302</b>	<b>322</b>	<b>1 753</b>	<b>3 410</b>
<b>2 Stikprøve</b>	<b>240</b>	<b>17</b>	<b>122</b>	<b>222</b>
----- gns. pr. bedrift . average per holding -----				
4 Areal, ha	16,9	7,3	18,4	13,4
12 Høstudbytte, hkg pr. ha	11,4	4,8	340,9	541,9
16 Produktpris, kr. pr. hkg	454	1 137	66	36
36 Arbejdsindsats, timer pr. ha	14,1	13,5	50,7	37,1
<b>LANDBRUGSAKTIVER</b>				
----- kr. pr. ha . DDK per ha -----				
<b>39 Landbrugsaktiver, primo</b>	<b>38 648</b>	<b>39 129</b>	<b>43 824</b>	<b>53 167</b>
40 Lagerbeholdninger	697	181	6 252	289
43 Inventar	4 975	4 872	12 177	8 519
45 Bygninger	7 477	7 546	10 499	16 995
46 Jord inkl. jordbeholdninger	25 499	26 530	14 896	27 364
<b>PRODUKTIONSVÆRDI</b>				
<b>49 Produktionsværdi, i alt</b>	<b>8 257</b>	<b>7 803</b>	<b>22 573</b>	<b>19 909</b>
51 Hovedprodukt, planteproduktion	5 171	5 457	22 522	19 449
52 Biprodukt, planteproduktion	131	-	-	418
57 Tilskud i alt	2 955	2 346	51	42
<b>OMKOSTNINGER</b>				
<b>72 Omkostninger I</b>	<b>1 963</b>	<b>1 651</b>	<b>8 514</b>	<b>5 279</b>
73 Udsæd	249	248	2 455	1 110
74 Kunstgødning	433	221	1 183	542
76 Husdyrgødning	59	48	313	521
77 Kemikalier	435	621	1 591	1 684
81 Energi	295	249	1 028	579
82 Maskinstation	364	157	1 329	647
83 Andre planteproduktionsomkostninger	100	100	365	184
89 Rentebelastning, beholdninger	28	7	250	12
<b>119 Dækningsbidrag I</b>	<b>6 294</b>	<b>6 152</b>	<b>14 059</b>	<b>14 630</b>
<b>92 Omkostninger II</b>	<b>3 103</b>	<b>3 037</b>	<b>10 335</b>	<b>7 423</b>
93 Arbejdsindsats	1 729	1 610	6 117	4 440
95 Vedligeholdelse, inventar	442	490	1 619	1 176
96 Afskrivning, inventar	733	742	2 112	1 466
97 Rentebelastning, inventar	199	195	487	341
<b>120 Dækningsbidrag II</b>	<b>3 191</b>	<b>3 115</b>	<b>3 724</b>	<b>7 207</b>
<b>99 Omkostninger III</b>	<b>2 921</b>	<b>3 195</b>	<b>3 136</b>	<b>4 138</b>
101 Skatter og afgifter	336	348	325	409
103 Forsikringer	129	140	232	244
104 Diverse omkostninger	332	345	591	738
106 Vedl. og afskr., bygninger	240	251	295	421
107 Vedl. og afskr., grundforbedringer	138	114	120	130
108 Rentebelastning, bygninger	292	256	420	670
109 Rentebelastning, jord	1 453	1 740	1 152	1 526
<b>111 Omkostninger i alt</b>	<b>7 988</b>	<b>7 883</b>	<b>21 985</b>	<b>16 840</b>
<b>121 Nettooverskud</b>	<b>270</b>	<b>- 80</b>	<b>588</b>	<b>3 069</b>
<b>123 Lønningsevne</b>	<b>1 999</b>	<b>1 530</b>	<b>6 705</b>	<b>7 509</b>
<b>124 Lønningsevne, kr. pr. time</b>	<b>142</b>	<b>113</b>	<b>132</b>	<b>202</b>
Lønningsevne, kr. pr. time, 1999	133	138	147	158

**Tabel 4 Konventionelle bedrifter: Grovfoder**

Conventional holdings: Roughage crops

	Foderroer	Sædskittegræs	Vedvarende græs	Majs	Helsæd
<b>1 Antal bedrifter</b>	<b>3 256</b>	<b>9 562</b>	<b>10 773</b>	<b>4 181</b>	<b>6 831</b>
<b>2 Stikprøve</b>	<b>130</b>	<b>473</b>	<b>572</b>	<b>271</b>	<b>387</b>
	----- gns. pr. bedrift . average per holding -----				
4 Areal, ha	5,1	13,3	11,1	12,8	16,7
13 Høstudbytte, FE pr. ha	13 385	7 125	3 628	8 339	5 811
36 Arbejdsindsats, timer pr. ha	41,6	9,0	4,3	11,2	10,2
	----- kr. pr. ha . DDK per ha -----				
<b>LANDBRUGSAKTIVER</b>	<b>52 017</b>	<b>29 827</b>	<b>18 816</b>	<b>38 240</b>	<b>34 274</b>
<b>39 Landbrugsaktiver, primo</b>	<b>5 235</b>	<b>1 928</b>	<b>587</b>	<b>5 505</b>	<b>3 565</b>
40 Lagerbeholdninger	10 355	3 688	2 349	5 333	5 094
43 Inventar	18 433	6 918	3 703	9 011	8 011
45 Bygninger	17 994	17 293	12 177	18 391	17 604
46 Jord inkl. jordbeholdninger					
	-----				
<b>OMKOSTNINGER</b>	<b>7 604</b>	<b>3 050</b>	<b>1 550</b>	<b>6 150</b>	<b>4 754</b>
<b>72 Omkostninger I</b>	<b>697</b>	<b>136</b>	<b>39</b>	<b>846</b>	<b>516</b>
73 Udsæd	488	417	238	482	422
74 Kunstgødning	1 182	1 054	617	1 083	1 025
76 Husdyrgødning	1 790	29	5	509	301
77 Kemikalier	478	228	137	377	375
81 Energi	2 232	980	458	2 287	1 667
82 Maskinstation	528	129	33	346	305
83 Andre planteproduktionsomkostninger	209	77	23	220	143
89 Rentebelastning, beholdninger					
	-----				
<b>92 Omkostninger II</b>	<b>8 873</b>	<b>2 353</b>	<b>1 350</b>	<b>3 039</b>	<b>2 860</b>
93 Arbejdsindsats	4 949	1 072	518	1 315	1 202
95 Vedligeholdelse, inventar	1 797	520	301	688	643
96 Afskrivning, inventar	1 713	613	437	823	811
97 Rentebelastning, inventar	414	148	94	213	204
	-----				
<b>99 Omkostninger III</b>	<b>3 685</b>	<b>2 146</b>	<b>1 407</b>	<b>2 521</b>	<b>2 407</b>
101 Skatter og afgifter	257	226	160	263	250
103 Forsikringer	267	96	48	117	114
104 Diverse omkostninger	515	187	142	214	225
106 Vedl. og afskr., bygninger	715	240	90	329	299
107 Vedl. og afskr., grundforbedringer	113	116	71	126	131
108 Rentebelastning, bygninger	747	282	150	370	326
109 Rentebelastning, jord	1 071	1 000	747	1 102	1 062
	-----				
<b>111 Omkostninger i alt</b>	<b>20 164</b>	<b>7 549</b>	<b>4 310</b>	<b>11 711</b>	<b>10 019</b>
57 Tilskud i alt	55	38	109	2 168	2 145
	-----				
<b>112 Nettoomkostninger</b>	<b>20 109</b>	<b>7 511</b>	<b>4 201</b>	<b>9 543</b>	<b>7 874</b>
	-----				
	øre pr. FE . DDK per 100 FU -----				
<b>113 Omkostninger I</b>	<b>57</b>	<b>43</b>	<b>43</b>	<b>74</b>	<b>82</b>
<b>114 Omkostninger II</b>	<b>66</b>	<b>33</b>	<b>37</b>	<b>36</b>	<b>49</b>
<b>115 Omkostninger III</b>	<b>28</b>	<b>30</b>	<b>39</b>	<b>30</b>	<b>41</b>
<b>116 Omkostninger i alt</b>	<b>151</b>	<b>106</b>	<b>119</b>	<b>140</b>	<b>172</b>
117 Tilskud	-	1	3	26	37
<b>118 Nettoomkostninger</b>	<b>150</b>	<b>105</b>	<b>116</b>	<b>114</b>	<b>136</b>

**Tabel 5.1 Konventionelle bedrifter: Kvæg. Foderforbrug, arbejdstimer m.v.**

Conventional holdings: Cattle. Feed consumption, labour input, etc.

	Mælkekøer	Ammekøer	Opdræt	Slagtekalve
<b>1 Antal bedrifter</b>	<b>8 604</b>	<b>1 558</b>	<b>11 481</b>	<b>7 940</b>
<b>2 Stikprøve</b>	<b>465</b>	<b>58</b>	<b>603</b>	<b>391</b>
3 Dyr, antal	64,8	32,2	54,1	41,0
14 Mælkeudbytte, kg EKM pr. ko	7 359	.	.	.
15 Tilvækst pr. produceret dyr, kg	.	.	.	321
17 Mælkepris, kr. pr. kg EKM	2,33	.	.	.
<b>AREALANVENDELSE</b>	----- ha pr. årstyr <sup>1)</sup> . ha per head -----			
<b>23 Areal med grovfoder</b>	<b>0,48</b>	<b>0,45</b>	<b>0,15</b>	<b>0,07</b>
24 Foderroer	0,02	-	-	0,01
25 Græs	0,26	0,41	0,09	0,05
26 Majs og helsæd	0,20	0,04	0,06	0,01
<b>FODERFORBRUG</b>	----- FE pr. årstyr <sup>1)</sup> . FU per head -----			
<b>27 Foderforbrug i alt, FE</b>	<b>5 984</b>	<b>3 243</b>	<b>1 681</b>	<b>1 654</b>
28 Korn og kraftfoder	2 299	740	350	1 168
29 Melasse, mask, roepiller m.v.	266	22	162	78
30 Indkøbt grovfoder	217	267	74	20
31 Halm og andre biprodukter	122	217	149	46
32 Hjemmeavlede roer inkl. top	267	11	48	87
33 Hjemmeavlet græs	1 511	1 781	514	218
34 Hjemmeavlet majs og helsæd	1 302	205	384	37
<b>ARBEJDTIMER</b>	----- timer pr. årstyr <sup>1)</sup> . hours per head -----			
<b>35 Arbejdsindsats, timer</b>	<b>41,3</b>	<b>19,7</b>	<b>7,7</b>	<b>7,5</b>
37 Staldtimer	36,6	15,5	6,3	6,9
38 Grovfodertimer	4,7	4,2	1,4	0,6
<b>LANDBRUGSAKTIVER</b>	----- kr. pr. årstyr <sup>1)</sup> . DDK per head -----			
<b>39 Landbrugsaktiver, primo</b>	<b>56 856</b>	<b>27 061</b>	<b>16 652</b>	<b>10 442</b>
40 Lagerbeholdninger	150	82	34	27
42 Besætning	5 179	5 057	3 306	2 760
43 Inventar	3 589	1 297	574	450
44 Mælkekvote	16 496	.	.	.
45 Bygninger	16 283	10 044	8 036	5 838
48 Grovfoder	15 159	10 581	4 702	1 367

<sup>1)</sup> For slagtekalve er det producerede dyr

**Tabel 5.2 Konventionelle bedrifter: Kvæg. Produktionsværdi og omkostninger**

Conventional holdings: Cattle. Output and costs

	Malkekøer	Ammekøer	Opdræt	Slagtekalve
	kr. pr. årsdyr <sup>1)</sup> . DDK per head			
<b>PRODUKTIONSVÆRDI</b>	<b>kr. pr. årsdyr <sup>1)</sup>. DDK per head</b>			
<b>49 Produktionsværdi, i alt</b>	<b>18 140</b>	<b>5 478</b>	<b>2 397</b>	<b>3 525</b>
53 Mælk	17 137	3 200	.	.
55 Værdi af tilvækst	- 291	669	2 024	2 546
56 Husdyrgødning	620	313	170	119
58 Specifikke tilskud	72	1 160	11	814
59 Generelle tilskud	158	29	60	32
60 Tilskud vedrørende grovfoder	444	107	132	14
<b>OMKOSTNINGER</b>				
<b>72 Omkostninger I</b>	<b>7 125</b>	<b>3 017</b>	<b>2 389</b>	<b>2 282</b>
79 Korn og kraftfoder	2 991	922	919	1 640
80 Indkøbt grovfoder	629	509	399	150
84 Dyr læge og medicin	434	93	108	81
86 Inseminering	217	46	80	0
87 Kontrolomkostninger	144	6	1	4
88 Andre husdyromkostninger	274	128	110	56
81 Energi	200	71	42	39
82 Maskinstation	163	44	41	39
90 Rentebelastning, besætning og beholdninger	213	206	134	112
91 Omkostninger I vedr. grovfoder	1 860	992	555	161
<b>119 Dækningsbidrag I</b>	<b>11 015</b>	<b>2 461</b>	<b>8</b>	<b>1 243</b>
<b>92 Omkostninger II</b>	<b>6 954</b>	<b>3 283</b>	<b>1 326</b>	<b>1 123</b>
93 Arbejdsindsats	4 324	1 889	744	830
95 Vedligeholdelse, inventar	555	172	74	69
96 Afskrivning, inventar	638	219	92	71
97 Rentebelastning, inventar	144	52	23	18
98 Omkostninger II vedr. grovfoder	1 293	951	393	135
<b>120 Dækningsbidrag II</b>	<b>4 061</b>	<b>- 822</b>	<b>- 1 318</b>	<b>120</b>
<b>99 Omkostninger III</b>	<b>3 605</b>	<b>1 681</b>	<b>976</b>	<b>642</b>
102 Energiafgift	38	13	8	8
103 Forsikringer	176	83	57	50
104 Diverse omkostninger	278	110	67	65
106 Vedl. og afskr., bygninger	707	298	187	169
108 Rentebelastning, bygninger	1 343	391	328	236
110 Omkostninger III vedr. grovfoder	1 063	786	329	114
<b>111 Omkostninger i alt</b>	<b>17 684</b>	<b>7 981</b>	<b>4 691</b>	<b>4 047</b>
<b>121 Nettooverskud</b>	<b>456</b>	<b>- 2 503</b>	<b>- 2 294</b>	<b>- 522</b>
<b>123 Lønningsevne</b>	<b>5 338</b>	<b>- 101</b>	<b>- 1 376</b>	<b>387</b>
<b>124 Lønningsevne, kr. pr. time</b>	<b>129</b>	<b>- 5</b>	<b>- 179</b>	<b>52</b>
Lønningsevne, kr. pr. time, 1999	122	- 5	- 159	6

<sup>1)</sup> For slagtekalve er det producerede dyr

**Tabel 6.1 Konventionelle bedrifter: Malkekøer. Størrelsesgrupper. Foderforbrug, arbejdstimer m.v.**  
 Conventional holdings: Dairy cows. Grouping by size. Feed consumption, labour input, etc.

	Årskøer					
	25-49	50-74	75-99	100-124	125+	Hele landet <sup>1)</sup>
<b>1 Antal bedrifter</b>	<b>2 936</b>	<b>2 442</b>	<b>1 509</b>	<b>757</b>	<b>502</b>	<b>8 604</b>
<b>2 Stikprøve</b>	<b>91</b>	<b>124</b>	<b>118</b>	<b>61</b>	<b>58</b>	<b>465</b>
3 Dyr, antal	36,9	60,8	84,4	108,7	163,2	64,8
14 Mælkeudbytte, kg EKM pr. ko	6 907	7 386	7 551	7 635	7 482	7 359
<b>AREALANVENDELSE</b>	----- ha pr. årsko . ha per cow -----					
<b>23 Areal med grovfoder</b>	<b>0,48</b>	<b>0,50</b>	<b>0,48</b>	<b>0,47</b>	<b>0,46</b>	<b>0,48</b>
24 Foderroer	0,03	0,03	0,02	0,01	0,01	0,02
25 Græs	0,33	0,28	0,25	0,22	0,20	0,26
26 Majs og helsæd	0,12	0,19	0,21	0,24	0,25	0,20
<b>FODERFORBRUG</b>	----- FE pr. årsko . FU per cow -----					
<b>27 Foderforbrug i alt, FE</b>	<b>5 822</b>	<b>6 089</b>	<b>5 966</b>	<b>6 108</b>	<b>5 953</b>	<b>5 984</b>
28 Korn og kraftfoder	2 245	2 259	2 324	2 326	2 404	2 299
29 Melasse, mask, roepiller m.v.	102	267	290	366	363	266
30 Indkøbt grovfoder	248	211	204	219	202	217
31 Halm og andre biprodukter	131	130	124	111	97	122
32 Hjemmeavlede roer inkl. top	427	384	193	136	69	267
33 Hjemmeavlet græs	1 904	1 606	1 440	1 274	1 106	1 511
34 Hjemmeavlet majs og helsæd	765	1 232	1 391	1 676	1 712	1 302
<b>ARBEJDTIMER</b>	----- timer pr. årsko . hours per cow -----					
<b>35 Arbejdsindsats, timer</b>	<b>52,6</b>	<b>44,3</b>	<b>37,8</b>	<b>33,9</b>	<b>31,3</b>	<b>41,3</b>
37 Staldtimer	46,0	39,0	33,7	30,4	28,0	36,6
38 Grovfodertimer	6,6	5,3	4,1	3,5	3,3	4,7
<b>LANDBRUGSAKTIVER</b>	----- kr. pr. årsko . DDK per cow -----					
<b>39 Landbrugsaktiver, primo</b>	<b>55 558</b>	<b>57 298</b>	<b>56 368</b>	<b>57 634</b>	<b>57 445</b>	<b>56 856</b>
40 Lagerbeholdninger	135	152	132	158	179	150
42 Besætning	5 472	5 108	4 952	5 058	5 194	5 179
43 Inventar	2 967	3 571	3 488	4 336	3 927	3 589
44 Mælkekvote	17 493	16 159	16 145	16 312	16 405	16 496
45 Bygninger	15 515	16 271	16 545	16 028	17 052	16 283
48 Grovfoder	13 976	16 037	15 106	15 742	14 688	15 159

<sup>1)</sup> Inkl. bedrifter med under 25 årskøer



**Tabel 6.2 Konventionelle bedrifter: Malkekøer. Størrelsesgrupper. Produktionsværdi og omkostninger**

Conventional holdings: Dairy cows. Grouping by size. Output and costs

	Arskøer					
	25-49	50-74	75-99	100-124	125+	Hele landet <sup>1)</sup>
<b>PRODUKTIONSVÆRDI</b>	----- kr. pr. årsko . DDK per cow -----					
<b>49 Produktionsværdi, i alt</b>	<b>16 934</b>	<b>18 117</b>	<b>18 610</b>	<b>19 055</b>	<b>18 562</b>	<b>18 140</b>
53 Mælk	16 065	17 145	17 596	17 882	17 458	17 137
55 Værdi af tilvækst	- 185	- 326	- 358	- 286	- 263	- 291
56 Husdyrgødning	604	639	611	637	616	620
58 Specifikke tilskud	84	72	67	65	69	72
59 Generelle tilskud	111	171	186	203	120	158
60 Tilskud vedrørende grovfoder	255	416	508	554	562	444
<b>OMKOSTNINGER</b>						
<b>72 Omkostninger I</b>	<b>6 701</b>	<b>7 205</b>	<b>7 154</b>	<b>7 500</b>	<b>7 219</b>	<b>7 125</b>
79 Korn og kraftfoder	2 968	2 951	3 015	3 009	3 070	2 991
80 Indkøbt grovfoder	488	631	646	734	696	629
84 Dyr læge og medicin	419	453	424	468	405	434
86 Inseminering	212	213	216	243	209	217
87 Kontrolomkostninger	144	141	153	144	146	144
88 Andre husdyromkostninger	225	277	286	307	285	274
81 Energi	191	207	198	192	211	200
82 Maskinstation	161	177	158	176	133	163
90 Rentebel., besætning og behandlinger	224	210	203	209	215	213
91 Omkostninger I vedr. grovfoder	1 669	1 945	1 855	2 018	1 849	1 860
<b>119 Dækningsbidrag I</b>	<b>10 233</b>	<b>10 912</b>	<b>11 456</b>	<b>11 555</b>	<b>11 343</b>	<b>11 015</b>
<b>92 Omkostninger II</b>	<b>8 191</b>	<b>7 297</b>	<b>6 508</b>	<b>6 211</b>	<b>5 799</b>	<b>6 954</b>
93 Arbejdsindsats	5 614	4 576	3 935	3 539	3 246	4 324
95 Vedligeholdelse, inventar	537	542	583	531	581	555
96 Afskrivning, inventar	502	646	646	768	680	638
97 Rentebelastning, inventar	119	143	140	173	157	144
98 Omkostninger II vedr. grovfoder	1 419	1 390	1 204	1 200	1 135	1 293
<b>120 Dækningsbidrag II</b>	<b>2 042</b>	<b>3 615</b>	<b>4 948</b>	<b>5 344</b>	<b>5 544</b>	<b>4 061</b>
<b>99 Omkostninger III</b>	<b>3 612</b>	<b>3 631</b>	<b>3 597</b>	<b>3 609</b>	<b>3 570</b>	<b>3 605</b>
102 Energigift	36	39	37	38	40	38
103 Forsikringer	197	183	171	157	152	176
104 Diverse omkostninger	348	285	261	248	227	278
106 Vedl. og afskr., bygninger	667	693	722	752	730	707
108 Rentebelastning, bygninger	1 338	1 318	1 346	1 349	1 378	1 343
110 Omkostninger III vedr. grovfoder	1 026	1 113	1 060	1 065	1 043	1 063
<b>111 Omkostninger i alt</b>	<b>18 504</b>	<b>18 133</b>	<b>17 259</b>	<b>17 320</b>	<b>16 588</b>	<b>17 684</b>
<b>121 Nettooverskud</b>	<b>- 1 570</b>	<b>- 16</b>	<b>1 351</b>	<b>1 735</b>	<b>1 974</b>	<b>456</b>
<b>123 Lønningsevne</b>	<b>4 841</b>	<b>5 173</b>	<b>5 755</b>	<b>5 690</b>	<b>5 598</b>	<b>5 338</b>
<b>124 Lønningsevne, kr. pr. time</b>	<b>92</b>	<b>117</b>	<b>152</b>	<b>168</b>	<b>179</b>	<b>129</b>
Lønningsevne, kr. pr. time, 1999	94	122	137	158	164	122

<sup>1)</sup> Inkl. bedrifter med under 25 årskøer

**Tabel 7 Konventionelle bedrifter: Malkekøer, opdræt og slagtekalve. Specifikation af tilvækst**

Conventional holdings: Dairy cows, rearing cattle and fat calves. Specification of gain

	Stk.	Kr.	Kr. pr. stk
	----- pr. ko . per cow -----		
<b>Malkekøer</b>			
61 Salg af køer	0,43	1 407	3 303
64 Salg og intern overførsel af spædkalve	1,03	821	795
67 Køb af køer og kælvkvier	0,07	- 365	5 214
66 Intern overførsel af kælvkvier	0,34	- 2 109	6 203
70 Statusforskydning	- 0,02	- 51	
71 Konjunkturandel af statusforskydning		5	
<b>55 Værdi af tilvækst</b>		<b>- 292</b>	
	----- pr. kvie . per heifer -----		
<b>Opdræt</b>			
62 Salg af kvier	0,13	463	3 508
66 Intern overførsel af kælvkvier	0,32	2 006	6 211
68 Køb af kalve og kvier	0,02	- 75	3 409
65 Intern overførsel af spædkalve	0,34	- 358	838
70 Statusforskydning	- 0,01	- 13	
71 Konjunkturandel af statusforskydning		0	
<b>55 Værdi af tilvækst</b>		<b>2 023</b>	
	----- pr. kalv . per calf -----		
<b>Slagtekalve</b>			
63 Salg af kalve	1,04	4 176	3 985
69 Køb af kalve	0,58	- 1 131	1 940
65 Intern overførsel af spædkalve	0,44	- 384	883
70 Statusforskydning	- 0,04	- 10	
71 Konjunkturandel af statusforskydning		- 124	
<b>55 Værdi af tilvækst</b>		<b>2 527</b>	

Anm: Tabellen beskriver omsætningen i besætningen pr. produktionsenhed, både hvad angår antal og værdi af solgte, købte og internt overførte husdyr. Desuden vises statusforskydning samt gennemsnitsriser nr. omsat dyr.

**Tabel 8 Konventionelle bedrifter: Svin, fjerkræ og mink**

Conventional holdings: Pigs, poultry and mink

	Søer + smågrise	Slagtesvin	Høns <sup>1)</sup>	Slagtekyllinger <sup>1)</sup>	Mink <sup>1)</sup>
<b>1 Antal bedrifter</b>	<b>5 347</b>	<b>10 132</b>	<b>284</b>	<b>385</b>	<b>1 198</b>
<b>2 Stikprøve</b>	<b>381</b>	<b>676</b>	<b>22</b>	<b>40</b>	<b>61</b>
3 Dyr, antal	175	1 953	20 160	450 800	124,2
	----- gns. pr. enhed . average per unit -----				
11 Producerede smågrise pr. so	21,5	.	.	.	.
27 Foderforbrug i alt, FE	2 419	206	365	396	166
35 Arbejdsindsats, timer	11,0	0,4	9,8	3,4	2,1
<b>LANDBRUGSAKTIVER</b>	----- kr. pr. enhed . average per unit -----				
<b>39 Landbrugsaktiver, primo</b>	<b>15 566</b>	<b>798</b>	<b>16 240</b>	<b>8 352</b>	<b>1 673</b>
40 Lagerbeholdninger	169	9	88	91	.
41 Beholdning af pelsdyrskind	.	.	.	.	655
42 Besætning	2 845	128	2 113	478	240
43 Inventar	2 546	96	2 277	991	226
45 Bygninger	10 015	565	11 762	6 792	552
<b>PRODUKTIONSVÆRDI</b>					
<b>49 Produktionsværdi, i alt</b>	<b>8 381</b>	<b>396</b>	<b>8 549</b>	<b>6 398</b>	<b>1 037</b>
54 Æg	.	.	10 174	.	.
55 Værdi af tilvækst	8 101	382	-1 827	6 220	1 022
56 Husdyrgødning	217	11	173	164	12
57 Tilskud i alt	63	3	29	14	2
<b>OMKOSTNINGER</b>					
<b>72 Omkostninger I</b>	<b>4 305</b>	<b>269</b>	<b>5 119</b>	<b>5 068</b>	<b>394</b>
78 Foder	3 192	239	4 464	4 666	290
84 Dyr læge og medicin	319	4	30	11	8
85 Diverse husdyromkostninger	373	8	222	80	42
81 Energi	225	8	288	240	12
82 Maskinstation	75	4	27	48	6
90 Rentebelastning, besætning og beholdninger	121	6	88	23	36
<b>119 Dækningsbidrag I</b>	<b>4 076</b>	<b>127</b>	<b>3 430</b>	<b>1 330</b>	<b>643</b>
<b>92 Omkostninger II</b>	<b>2 139</b>	<b>80</b>	<b>1 706</b>	<b>663</b>	<b>344</b>
93 Arbejdsindsats	1 325	50	1 177	393	255
95 Vedligeholdelse, inventar	240	10	182	98	34
96 Afskrivning, inventar	472	16	256	132	45
97 Rentebelastning, inventar	102	4	91	40	9
<b>120 Dækningsbidrag II</b>	<b>1 937</b>	<b>47</b>	<b>1 724</b>	<b>667</b>	<b>299</b>
<b>99 Omkostninger III</b>	<b>1 107</b>	<b>59</b>	<b>1 115</b>	<b>668</b>	<b>114</b>
102 Energiafgift	38	1	28	32	2
103 Forsikringer	72	4	67	45	8
104 Diverse omkostninger	141	9	207	74	36
106 Vedl. og afskr., bygninger	462	22	343	245	47
108 Rentebelastning, bygninger	394	22	470	272	22
<b>111 Omkostninger i alt</b>	<b>7 551</b>	<b>408</b>	<b>7 940</b>	<b>6 399</b>	<b>851</b>
<b>121 Nettooverskud</b>	<b>830</b>	<b>- 12</b>	<b>609</b>	<b>- 1</b>	<b>185</b>
<b>123 Lønningsevne</b>	<b>2 155</b>	<b>39</b>	<b>1 784</b>	<b>393</b>	<b>441</b>
<b>124 Lønningsevne, kr. pr. time</b>	<b>196</b>	<b>93</b>	<b>182</b>	<b>116</b>	<b>209</b>
Lønningsevne, kr. pr. time, 1999	30	- 30	166	44	107

<sup>1)</sup> Resultatet er baseret på bedrifter med mindst 500 årsdyr for høns og 5000 producerede kyllinger for slagtekyllinger. Enheden for søer + smågrise er årsso, slagtesvin producerede svin, høns 100 årsdyr, slagtekyllinger 1 000 producerede kyllinger og mink pr. avlstæve.

**Tabel 9 Konventionelle bedrifter: Driftsgrensbidrag. Hele landet**

Conventional holdings: Enterprise share. The whole country

	Korn, ærter, raps og brak <sup>1)</sup>	S.roer + kartofler	Andre salgsafgrøder	Kvæg + grovfoder	Svin	Andre driftsgrene	I alt
----- gns. pr. bedrift . average per holding -----							
4 Areal, ha	59,7	3,7	3,5	17,2	.	3,6	87,7
5 Køer, stk	.	.	.	28,8	.	.	28,8
6 Søer, stk	.	.	.	.	50,4	.	50,4
7 Ungkreaturer, stk	.	.	.	44,2	.	.	44,2
8 Producerede slagtesvin, stk	.	.	.	.	1 092	.	1 092
35 Arbejdsindsats, timer	716	156	75	1 497	944	322	3 710
----- 1 000 kr. pr. bedrift . 1 000 DDK per holding -----							
<b>39 Landbrugsaktiver, primo</b>	<b>2 533</b>	<b>180</b>	<b>130</b>	<b>2 245</b>	<b>1 531</b>	<b>770</b>	<b>7 389</b>
<b>49 Produktionsværdi, i alt</b>	<b>443</b>	<b>77</b>	<b>32</b>	<b>626</b>	<b>803</b>	<b>229</b>	<b>2 210</b>
50 Produktværdi	303	77	23	584	797	226	2 010
57 Tilskud i alt	140	-	9	42	6	3	200
<b>72 Omkostninger I</b>	<b>144</b>	<b>24</b>	<b>8</b>	<b>309</b>	<b>470</b>	<b>104</b>	<b>1 059</b>
<b>119 Dækningsbidrag I</b>	<b>299</b>	<b>53</b>	<b>24</b>	<b>317</b>	<b>333</b>	<b>125</b>	<b>1 151</b>
<b>92 Omkostninger II</b>	<b>166</b>	<b>32</b>	<b>14</b>	<b>250</b>	<b>183</b>	<b>64</b>	<b>709</b>
<b>120 Dækningsbidrag II</b>	<b>133</b>	<b>21</b>	<b>10</b>	<b>67</b>	<b>150</b>	<b>61</b>	<b>442</b>
<b>99 Omkostninger III</b>	<b>183</b>	<b>14</b>	<b>10</b>	<b>140</b>	<b>111</b>	<b>52</b>	<b>510</b>
<b>111 Omkostninger i alt</b>	<b>493</b>	<b>70</b>	<b>32</b>	<b>699</b>	<b>764</b>	<b>220</b>	<b>2 278</b>
<b>121 Nettooverskud</b>	<b>- 50</b>	<b>7</b>	<b>0</b>	<b>- 73</b>	<b>39</b>	<b>9</b>	<b>- 68</b>
<b>123 Lønningsevne</b>	<b>37</b>	<b>26</b>	<b>7</b>	<b>104</b>	<b>153</b>	<b>49</b>	<b>376</b>
<b>124 Lønningsevne, kr. pr. time</b>	<b>51</b>	<b>168</b>	<b>99</b>	<b>70</b>	<b>162</b>	<b>151</b>	<b>101</b>
<b>122 Nettoudbytte</b>	<b>51</b>	<b>14</b>	<b>5</b>	<b>17</b>	<b>100</b>	<b>40</b>	<b>227</b>
<b>125 Forrentningsprocent</b>	<b>2,0</b>	<b>7,8</b>	<b>3,8</b>	<b>0,8</b>	<b>6,5</b>	<b>5,2</b>	<b>3,1</b>

<sup>1)</sup>Inkl. nonfood.**Tabel 9.1 Konventionelle bedrifter: Driftsgrensbidrag i pct., hele landet**

Conventional holdings: Enterprise share, per cent, the whole country

	Korn, ærter, raps og brak <sup>1)</sup>	S.roer + kartofler	Andre salgsafgrøder	Kvæg + grovfoder	Svin	Andre driftsgrene	I alt
----- pct. . per cent -----							
4 Areal, ha	68,1	4,2	4,0	19,6	-	4,1	100,0
35 Arbejdsindsats, timer	19,3	4,2	2,0	40,4	25,4	8,7	100,0
<b>39 Landbrugsaktiver, primo</b>	<b>34,3</b>	<b>2,4</b>	<b>1,8</b>	<b>30,4</b>	<b>20,7</b>	<b>10,4</b>	<b>100,0</b>
<b>49 Produktionsværdi, i alt</b>	<b>15,1</b>	<b>3,8</b>	<b>1,1</b>	<b>29,1</b>	<b>39,7</b>	<b>11,2</b>	<b>100,0</b>
57 Tilskud i alt	70,0	-	4,5	21,0	3,0	1,5	100,0
<b>119 Dækningsbidrag I</b>	<b>26,0</b>	<b>4,6</b>	<b>2,1</b>	<b>27,5</b>	<b>28,9</b>	<b>10,9</b>	<b>100,0</b>
<b>72 Omkostninger I</b>	<b>13,6</b>	<b>2,3</b>	<b>0,8</b>	<b>29,2</b>	<b>44,4</b>	<b>9,8</b>	<b>100,0</b>
<b>92 Omkostninger II</b>	<b>23,4</b>	<b>4,5</b>	<b>2,0</b>	<b>35,3</b>	<b>25,8</b>	<b>9,0</b>	<b>100,0</b>
<b>99 Omkostninger III</b>	<b>35,9</b>	<b>2,7</b>	<b>2,0</b>	<b>27,5</b>	<b>21,8</b>	<b>10,2</b>	<b>100,0</b>
<b>123 Lønningsevne</b>	<b>9,8</b>	<b>6,9</b>	<b>1,9</b>	<b>27,7</b>	<b>40,7</b>	<b>13,0</b>	<b>100,0</b>

<sup>1)</sup>Inkl. nonfood.

**Tabel 10 Konventionelle bedrifter: Driftsgrensbidrag. Østlige øer (Øst)**

Conventional holdings: Enterprise share. East

	Korn, ærter, raps og brak <sup>1)</sup>	S.røer + kartofler	Andre salgs- afgrøder	Kvæg + grovfoder	Svin	Andre driftsgrene	I alt
	----- gns. pr. bedrift . average per holding -----						
4 Areal, ha	85,7	10,6	11,3	3,9	.	3,0	114,5
5 Køer, stk	.	.	.	12,6	.	.	12,6
6 Søer, stk	.	.	.	.	46,6	.	46,6
7 Ungkreaturer, stk	.	.	.	18,8	.	.	18,8
8 Producerede slagtesvin, stk	.	.	.	.	964	.	964
35 Arbejdsindsats, timer	1 145	443	238	591	852	341	3 610
	----- 1 000 kr. pr. bedrift . 1 000 DDK per holding -----						
<b>39 Landbrugsaktiver, primo</b>	<b>4 278</b>	<b>595</b>	<b>457</b>	<b>848</b>	<b>1 199</b>	<b>1 363</b>	<b>8 740</b>
<b>49 Produktionsværdi, i alt</b>	<b>705</b>	<b>230</b>	<b>108</b>	<b>270</b>	<b>644</b>	<b>194</b>	<b>2 151</b>
50 Produktværdi	502	229	81	251	639	192	1 894
57 Tilskud i alt	203	1	27	19	5	2	257
<b>72 Omkostninger I</b>	<b>195</b>	<b>58</b>	<b>25</b>	<b>135</b>	<b>394</b>	<b>59</b>	<b>866</b>
<b>119 Dækningsbidrag I</b>	<b>510</b>	<b>172</b>	<b>83</b>	<b>135</b>	<b>250</b>	<b>135</b>	<b>1 285</b>
<b>92 Omkostninger II</b>	<b>266</b>	<b>87</b>	<b>47</b>	<b>95</b>	<b>163</b>	<b>74</b>	<b>732</b>
<b>120 Dækningsbidrag II</b>	<b>244</b>	<b>85</b>	<b>36</b>	<b>40</b>	<b>87</b>	<b>61</b>	<b>553</b>
<b>99 Omkostninger III</b>	<b>300</b>	<b>45</b>	<b>35</b>	<b>52</b>	<b>92</b>	<b>86</b>	<b>610</b>
<b>111 Omkostninger i alt</b>	<b>761</b>	<b>190</b>	<b>107</b>	<b>282</b>	<b>649</b>	<b>219</b>	<b>2 208</b>
<b>121 Nettooverskud</b>	<b>- 56</b>	<b>40</b>	<b>1</b>	<b>- 12</b>	<b>- 5</b>	<b>- 25</b>	<b>- 57</b>
<b>123 Lønningsevne</b>	<b>83</b>	<b>92</b>	<b>30</b>	<b>58</b>	<b>102</b>	<b>17</b>	<b>382</b>
<b>124 Lønningsevne, kr. pr. time</b>	<b>72</b>	<b>207</b>	<b>125</b>	<b>98</b>	<b>120</b>	<b>50</b>	<b>672</b>
<b>122 Nettoudbytte</b>	<b>115</b>	<b>64</b>	<b>19</b>	<b>22</b>	<b>43</b>	<b>30</b>	<b>293</b>
125 Forrentningsprocent	2,7	10,8	4,2	2,6	3,6	2,2	3,4

1) Inkl. nonfood.

**Tabel 11 Konventionelle bedrifter: Driftsgrensbidrag. Fyn og Østjylland (Midt)**

Conventional holdings: Enterprise share, Centre

	Korn, ær- ter, raps og brak <sup>1)</sup>	S.roer + kartofler	Andre salgs- afgrøder	Kvæg + grovfoder	Svin	Andre driftsgrene	I alt
	----- gns. pr. bedrift . average per holding -----						
4 Areal, ha	68,5	3,6	3,4	11,0	.	2,4	88,9
5 Køer, stk	.	.	.	22,9	.	.	22,9
6 Søer, stk	.	.	.	.	63,8	.	63,8
7 Ungkreaturer, stk	.	.	.	41,0	.	.	41,0
8 Producerede slagtesvin, stk	.	.	.	.	1 414	.	1 414
35 Arbejdsindsats, timer	824	137	85	1 222	1 208	233	3 709
	----- 1 000 kr. pr. bedrift . 1 000 DDK per holding -----						
<b>39 Landbrugsaktiver, primo</b>	<b>3 231</b>	<b>169</b>	<b>146</b>	<b>1 788</b>	<b>1 938</b>	<b>762</b>	<b>8 034</b>
<b>49 Produktionsværdi, i alt</b>	<b>542</b>	<b>70</b>	<b>35</b>	<b>516</b>	<b>1 041</b>	<b>189</b>	<b>2 393</b>
50 Produktværdi	380	70	26	487	1 032	187	2 182
57 Tilskud i alt	162	0	9	29	9	2	211
<b>72 Omkostninger I</b>	<b>166</b>	<b>24</b>	<b>9</b>	<b>258</b>	<b>602</b>	<b>85</b>	<b>1 144</b>
<b>119 Dækningsbidrag I</b>	<b>376</b>	<b>46</b>	<b>26</b>	<b>258</b>	<b>439</b>	<b>104</b>	<b>1 249</b>
<b>92 Omkostninger II</b>	<b>198</b>	<b>28</b>	<b>16</b>	<b>198</b>	<b>232</b>	<b>49</b>	<b>721</b>
<b>120 Dækningsbidrag II</b>	<b>178</b>	<b>18</b>	<b>10</b>	<b>60</b>	<b>207</b>	<b>55</b>	<b>528</b>
<b>99 Omkostninger III</b>	<b>226</b>	<b>13</b>	<b>11</b>	<b>112</b>	<b>142</b>	<b>50</b>	<b>554</b>
<b>111 Omkostninger i alt</b>	<b>590</b>	<b>65</b>	<b>36</b>	<b>568</b>	<b>976</b>	<b>184</b>	<b>2 419</b>
<b>121 Nettooverskud</b>	<b>- 48</b>	<b>5</b>	<b>- 1</b>	<b>- 52</b>	<b>65</b>	<b>5</b>	<b>- 26</b>
<b>123 Lønningsevne</b>	<b>51</b>	<b>21</b>	<b>9</b>	<b>93</b>	<b>210</b>	<b>33</b>	<b>417</b>
<b>124 Lønningsevne, kr. pr. time</b>	<b>62</b>	<b>151</b>	<b>100</b>	<b>76</b>	<b>174</b>	<b>140</b>	<b>703</b>
<b>122 Nettoudbytte</b>	<b>81</b>	<b>12</b>	<b>5</b>	<b>20</b>	<b>143</b>	<b>35</b>	<b>296</b>
125 Forrentningsprocent	2,5	7,1	3,4	1,1	7,4	4,6	3,7

<sup>1)</sup> Inkl. nonfood.

**Tabel 12 Konventionelle bedrifter: Driftsgrensbidrag. Syd- og Vestjylland (Syd/Vest)**

Conventional holdings: Enterprise share. South and West

	Korn, ær- ter, raps og brak <sup>1)</sup>	S.røer + kartofler	Andre salgs- afgrøder	Kvæg + grovfoder	Svin	Andre driftsgrene	I alt
----- gns. pr. bedrift . average per holding -----							
4 Areal, ha	45,6	2,3	1,4	23,0	.	4,3	76,6
5 Køer, stk	.	.	.	35,2	.	.	35,2
6 Søer, stk	.	.	.	.	40,2	.	40,2
7 Ungkreaturer, stk	.	.	.	52,8	.	.	52,8
8 Producerede slagtesvin, stk	.	.	.	.	864	.	864
35 Arbejdsindsats, timer	512	105	30	1 823	724	369	3 563
----- 1 000 kr. bedrift . 1 000 DDK per holding -----							
<b>39 Landbrugsaktiver, primo</b>	<b>1 654</b>	<b>90</b>	<b>35</b>	<b>2 789</b>	<b>1 168</b>	<b>630</b>	<b>6 366</b>
<b>49 Produktionsværdi, i alt</b>	<b>306</b>	<b>45</b>	<b>8</b>	<b>768</b>	<b>630</b>	<b>285</b>	<b>2 042</b>
50 Produktværdi	200	45	5	711	625	282	1 868
57 Tilskud i alt	106	0	3	57	5	3	174
<b>72 Omkostninger I</b>	<b>112</b>	<b>17</b>	<b>3</b>	<b>382</b>	<b>365</b>	<b>139</b>	<b>1 018</b>
<b>119 Dækningsbidrag I</b>	<b>194</b>	<b>28</b>	<b>5</b>	<b>386</b>	<b>265</b>	<b>146</b>	<b>1 024</b>
<b>92 Omkostninger II</b>	<b>115</b>	<b>21</b>	<b>5</b>	<b>309</b>	<b>142</b>	<b>71</b>	<b>663</b>
<b>120 Dækningsbidrag II</b>	<b>79</b>	<b>7</b>	<b>0</b>	<b>77</b>	<b>123</b>	<b>75</b>	<b>361</b>
<b>99 Omkostninger III</b>	<b>126</b>	<b>7</b>	<b>3</b>	<b>175</b>	<b>84</b>	<b>45</b>	<b>440</b>
<b>111 Omkostninger i alt</b>	<b>353</b>	<b>45</b>	<b>11</b>	<b>866</b>	<b>591</b>	<b>255</b>	<b>2 121</b>
<b>121 Nettooverskud</b>	<b>- 47</b>	<b>0</b>	<b>- 3</b>	<b>- 98</b>	<b>39</b>	<b>30</b>	<b>- 79</b>
<b>123 Lønningsevne</b>	<b>15</b>	<b>12</b>	<b>0</b>	<b>119</b>	<b>126</b>	<b>75</b>	<b>347</b>
<b>124 Lønningsevne, kr. pr. time</b>	<b>30</b>	<b>115</b>	<b>9</b>	<b>65</b>	<b>174</b>	<b>202</b>	<b>595</b>
<b>122 Nettoudbytte</b>	<b>19</b>	<b>4</b>	<b>- 2</b>	<b>14</b>	<b>86</b>	<b>55</b>	<b>176</b>
125 Forrentningsprocent	1,1	4,4	-5,7	0,5	7,4	8,7	2,8

<sup>1)</sup>Inkl. nonfood.

**Table 13 Conventional holdings: Enterprise share. North**

	Korn, ærter, raps og brak <sup>1)</sup>	S.roer + kartofler	Andre salgs- afgrøder	Kvæg + grovfoder	Svin	Andre driftsgrene	I alt
	----- gns. pr. bedrift . average per holding -----						
4 Areal, ha	54,5	1,5	1,8	22,1	.	4,2	84,1
5 Køer, stk	.	.	.	35,3	.	.	35,3
6 Søer, stk	.	.	.	.	53,2	.	53,2
7 Ungkreaturer, stk	.	.	.	50,7	.	.	50,7
8 Producerede slagtesvin, stk	.	.	.	.	1 156	.	1 156
35 Arbejdsindsats, timer	630	76	30	1 856	1 033	335	3 960
	----- 1 000 kr. pr. bedrift. 1 000 DDK per holding -----						
<b>39 Landbrugsaktiver, primo</b>	<b>2 010</b>	<b>69</b>	<b>50</b>	<b>2 779</b>	<b>1 809</b>	<b>619</b>	<b>7 336</b>
<b>49 Produktionsværdi, i alt</b>	<b>379</b>	<b>37</b>	<b>14</b>	<b>748</b>	<b>895</b>	<b>212</b>	<b>2 285</b>
50 Produktværdi	250	37	9	702	888	209	2 095
57 Tilskud i alt	129	0	5	46	7	3	190
<b>72 Omkostninger I</b>	<b>137</b>	<b>14</b>	<b>4</b>	<b>364</b>	<b>526</b>	<b>101</b>	<b>1 146</b>
<b>119 Dækningsbidrag I</b>	<b>242</b>	<b>23</b>	<b>10</b>	<b>384</b>	<b>369</b>	<b>111</b>	<b>1 139</b>
<b>92 Omkostninger II</b>	<b>143</b>	<b>15</b>	<b>6</b>	<b>312</b>	<b>202</b>	<b>62</b>	<b>740</b>
<b>120 Dækningsbidrag II</b>	<b>99</b>	<b>8</b>	<b>4</b>	<b>72</b>	<b>167</b>	<b>49</b>	<b>399</b>
<b>99 Omkostninger III</b>	<b>149</b>	<b>5</b>	<b>4</b>	<b>170</b>	<b>128</b>	<b>42</b>	<b>498</b>
<b>111 Omkostninger i alt</b>	<b>429</b>	<b>34</b>	<b>14</b>	<b>846</b>	<b>856</b>	<b>205</b>	<b>2 384</b>
<b>121 Nettooverskud</b>	<b>- 50</b>	<b>3</b>	<b>0</b>	<b>- 98</b>	<b>39</b>	<b>7</b>	<b>- 99</b>
<b>123 Lønningsevne</b>	<b>25</b>	<b>12</b>	<b>3</b>	<b>123</b>	<b>162</b>	<b>48</b>	<b>373</b>
<b>124 Lønningsevne, kr. pr. time</b>	<b>39</b>	<b>160</b>	<b>101</b>	<b>66</b>	<b>157</b>	<b>142</b>	<b>665</b>
<b>122 Nettoudbytte</b>	<b>30</b>	<b>6</b>	<b>2</b>	<b>13</b>	<b>111</b>	<b>32</b>	<b>194</b>
<b>125 Forrentningsprocent</b>	<b>1,5</b>	<b>8,7</b>	<b>4,0</b>	<b>0,5</b>	<b>6,1</b>	<b>5,2</b>	<b>2,6</b>

<sup>1)</sup> Inkl. nonfood.



**Tabel 14.1 Omlagte økologiske bedrifter: Korn. Arealanvendelse og landbrugsaktiver**

Organic holdings: Cereals. Land use and agricultural assets.

	Økologisk				Konventionel <sup>1)</sup>
	Areal, ha		Alle <sup>2)</sup>		
	5,0-19,9	20,0 +	2000	1999	
<b>1 Antal bedrifter</b>	<b>254</b>	<b>287</b>	<b>611</b>	<b>433</b>	<b>7 824</b>
<b>2 Stikprøve</b>	<b>56</b>	<b>57</b>	<b>124</b>	<b>90</b>	<b>387</b>
	----- gns. pr. bedrift . average per holding -----				
4 Areal, ha	12,1	41,8	25,1	24,3	25,4
12 Høstudbytte, hkg pr. ha	43,6	33,6	35,7	36,5	57,6
16 Produktpris, kr. pr. hkg	151	148	148	138	82
36 Arbejdsindsats, timer pr. ha	15,1	14,5	14,6	15,7	14,4
	----- pct. . per cent -----				
<b>AREALANVENDELSE</b>					
18 Vårbyg	59,1	46,2	48,9	49,3	46
19 Vinterbyg	0,6	0	0,1	-	8,7
20 Hvede	14,6	18,3	17,2	23,5	36,8
21 Rug	9,0	13,7	12,5	13,4	4,8
22 Havre og andet korn	16,7	21,9	21,2	13,7	3,7
	----- kr. pr. ha . DDK per ha -----				
<b>39 Landbrugsaktiver, primo</b>	<b>46 591</b>	<b>39 734</b>	<b>41 126</b>	<b>39 438</b>	<b>43 151</b>
40 Lagerbeholdninger	2 709	1 323	1 637	2 398	1 526
43 Inventar	5 576	4 841	4 964	4 624	4 702
45 Bygninger	19 394	16 735	17 271	16 930	16 850
46 Jord inkl. jordbeholdninger	18 912	16 835	17 254	15 486	20 073

<sup>1)</sup> Resultatet er baseret på konventionelle heltidsbedrifter med 5,0-49,9 ha korn

<sup>2)</sup> Inkl. bedrifter med under 5 ha korn.

**Tabel 14.2 Omlagte økologiske bedrifter: Korn. Produktionsværdi og omkostninger**

Organic holdings: Cereals. Output and costs.

	Økologisk		Alle <sup>2)</sup>		Konventionel <sup>1)</sup>
	Areal, ha		2000		2000
	5,0-19,9	20,0 +	1999	2000	2000
	kr. pr. ha . DDK per ha				
<b>PRODUKTIONSVÆRDI</b>					
<b>49 Produktionsværdi, i alt</b>	<b>10 200</b>	<b>8 455</b>	<b>8 799</b>	<b>9 000</b>	<b>7 569</b>
51 Hovedprodukt, planteproduktion	6 565	4 981	5 296	5 052	4 710
52 Biprodukt, planteproduktion	601	272	339	447	550
58 Specifikke tilskud	2 202	2 276	2 261	2 144	2 238
59 Generelle tilskud	832	926	903	1 357	71
<b>OMKOSTNINGER</b>					
<b>72 Omkostninger I</b>	<b>2 746</b>	<b>2 225</b>	<b>2 352</b>	<b>2 617</b>	<b>3 011</b>
73 Udsæd	581	563	567	549	392
74 Kunstgødning	.	.	.	.	450
75 Økologiske gødningstoffer indkøbt	46	17	23	54	.
76 Husdyrgødning	291	246	257	273	530
77 Kemikalier	-	-	-	-	468
81 Energi	261	286	279	187	232
82 Maskinstation	1 309	962	1 051	1 291	736
83 Andre planteprod.omkostninger	150	98	110	167	142
89 Rentebelastning, beholdninger	108	53	65	96	61
<b>119 Dækningsbidrag I</b>	<b>7 454</b>	<b>6 230</b>	<b>6 447</b>	<b>6 383</b>	<b>4 558</b>
<b>92 Omkostninger II</b>	<b>3 121</b>	<b>3 256</b>	<b>3 214</b>	<b>3 202</b>	<b>3 064</b>
93 Arbejdsindsats	1 813	1 787	1 790	1 807	1 736
95 Vedligeholdelse, inventar	330	455	425	369	409
96 Afskrivning, inventar	755	820	800	841	731
97 Rentebelastning, inventar	223	194	199	185	188
<b>120 Dækningsbidrag II</b>	<b>4 333</b>	<b>2 974</b>	<b>3 233</b>	<b>3 181</b>	<b>1 494</b>
<b>99 Omkostninger III</b>	<b>3 364</b>	<b>3 196</b>	<b>3 227</b>	<b>3 032</b>	<b>3 140</b>
101 Skatter og afgifter	260	241	245	223	260
103 Forsikringer	155	155	155	164	144
104 Diverse omkostninger	426	334	354	343	287
106 Vedl. og afskr., bygninger	504	490	493	425	465
107 Vedl. og afskr., grundforbedringer	165	86	102	77	113
108 Rentebelastning, bygninger	787	691	710	784	679
109 Rentebelastning, jord	1 067	1 199	1 168	1 016	1 192
<b>111 Omkostninger i alt</b>	<b>9 231</b>	<b>8 677</b>	<b>8 793</b>	<b>8 851</b>	<b>9 215</b>
<b>121 Nettooverskud</b>	<b>969</b>	<b>- 222</b>	<b>6</b>	<b>149</b>	<b>- 1 646</b>
<b>123 Lønningsevne</b>	<b>2 782</b>	<b>1 565</b>	<b>1 798</b>	<b>1 964</b>	<b>92</b>
<b>124 Lønningsevne, kr. pr. time</b>	<b>184</b>	<b>108</b>	<b>123</b>	<b>125</b>	<b>6</b>

<sup>1)</sup>Resultatet er baseret på konventionelle heltidsbedrifter med 5,0-49,9 ha korn

<sup>2)</sup>Inkl. bedrifter under 5 ha med korn.

**Table 15 Omlagte økologiske bedrifter: Vårbyg, hvede og rug**

Organic holdings: Spring barley, wheat, and rye

	-----Vårbyg-----		-----Hvede-----		-----Rug-----	
	Økologisk	Konv. <sup>1)</sup>	Økologisk	Konv. <sup>1)</sup>	Økologisk	Konv. <sup>1)</sup>
<b>1 Antal bedrifter</b>	<b>500</b>	<b>8 510</b>	<b>195</b>	<b>5 322</b>	<b>116</b>	<b>2 513</b>
<b>2 Stikprøve</b>	<b>99</b>	<b>504</b>	<b>37</b>	<b>287</b>	<b>22</b>	<b>186</b>
	----- gns. pr. bedrift . average per holding -----					
4 Areal, ha	15,0	15,2	13,5	14	16,5	14,9
12 Høstudbytte, hkg pr. ha	35,2	53	40,3	69,9	30,5	47,8
16 Produktpris, kr. pr. hkg	144	85	164	81	143	78
36 Arbejdsindsats, timer pr. ha	14,0	12,4	16,5	15,5	14,6	12,0
<b>LANDBRUGSAKTIVER</b>	----- kr. pr. ha . DDK per ha -----					
<b>39 Landbrugsaktiver, primo</b>	<b>40 486</b>	<b>41 664</b>	<b>45 362</b>	<b>46 567</b>	<b>39 594</b>	<b>35 554</b>
40 Lagerbeholdninger	1 977	1 477	1 670	2 035	1 033	985
43 Inventar	5 065	4 336	5 922	5 368	4 349	4 132
45 Bygninger	16 716	16 061	19 098	17 890	18 909	12 487
46 Jord inkl. jordbeholdninger	16 728	19 790	18 672	21 273	15 301	17 950
<b>PRODUKTIONSVÆRDI</b>						
<b>49 Produktionsværdi, i alt</b>	<b>8 618</b>	<b>7 340</b>	<b>10 053</b>	<b>8 562</b>	<b>7 914</b>	<b>6 555</b>
51 Hovedprodukt, planteproduktion	5 084	4 529	6 609	5 655	4 362	3 744
52 Biprodukt, planteproduktion	408	498	310	617	223	489
57 Tilskud i alt	3 126	2 313	3 134	2 290	3 329	2 322
<b>OMKOSTNINGER</b>						
<b>72 Omkostninger I</b>	<b>2 298</b>	<b>2 604</b>	<b>2 942</b>	<b>3 337</b>	<b>1 795</b>	<b>2 434</b>
73 Udsæd	556	413	707	370	341	439
74 Kunstgødning	-	412	-	466	-	437
75 Økologiske gødningstoffer indkøbt	26	-	12	-	40	-
76 Husdyrgødning	293	462	248	538	143	376
77 Kemikalier	-	347	-	663	-	360
81 Energi	270	223	340	267	194	195
82 Maskinstation	969	549	1 438	821	910	475
83 Andre planteproduktionsomkostninger	105	139	130	131	126	113
89 Rentebelastning, beholdninger	79	59	67	81	41	39
<b>119 Dækningsbidrag I</b>	<b>6 320</b>	<b>4 736</b>	<b>7 111</b>	<b>5 225</b>	<b>6 119</b>	<b>4 121</b>
<b>92 Omkostninger II</b>	<b>3 133</b>	<b>2 665</b>	<b>3 892</b>	<b>3 446</b>	<b>2 928</b>	<b>2 635</b>
93 Arbejdsindsats	1 716	1 491	2 042	1 856	1 764	1 453
95 Vedligeholdelse, inventar	368	354	616	508	342	365
96 Afskrivning, inventar	846	647	997	867	648	652
97 Rentebelastning, inventar	203	173	237	215	174	165
<b>120 Dækningsbidrag II</b>	<b>3 187</b>	<b>2 071</b>	<b>3 219</b>	<b>1 779</b>	<b>3 191</b>	<b>1 486</b>
<b>99 Omkostninger III</b>	<b>3 278</b>	<b>3 029</b>	<b>3 389</b>	<b>3 263</b>	<b>3 172</b>	<b>2 811</b>
101 Skatter og afgifter	235	264	271	273	224	242
103 Forsikringer	152	131	186	161	156	113
104 Diverse omkostninger	371	263	369	266	329	240
106 Vedl. og afskr., bygninger	507	459	517	482	455	378
107 Vedl. og afskr., grundforbedringer	106	119	95	114	107	114
108 Rentebelastning, bygninger	693	645	779	721	782	502
109 Rentebelastning, jord	1 214	1 148	1 172	1 246	1 119	1 222
<b>111 Omkostninger i alt</b>	<b>8 709</b>	<b>8 298</b>	<b>10 223</b>	<b>10 046</b>	<b>7 895</b>	<b>7 880</b>
<b>121 Nettooverskud</b>	<b>- 91</b>	<b>- 958</b>	<b>- 170</b>	<b>- 1 484</b>	<b>19</b>	<b>- 1 325</b>
<b>123 Lønningsevne</b>	<b>1 628</b>	<b>533</b>	<b>1 872</b>	<b>374</b>	<b>1 783</b>	<b>129</b>
<b>124 Lønningsevne, kr. pr. time</b>	<b>116</b>	<b>43</b>	<b>113</b>	<b>24</b>	<b>122</b>	<b>11</b>

<sup>1)</sup> Resultaterne er baseret på konventionelle heltidsbedrifter med 5,0-31,9 ha vårbyg, 5,0-29,9 ha hvede og 5,0-59,9 ha rug.

**Tabel 16 Omlagte økologiske bedrifter: Sædskiftegræs og helsæd**

Organic holdings: Grass in rotation and silage cereals

	Sædskiftegræs		Helsæd	
	Økologisk	Konv. <sup>1)</sup>	Økologisk	Konv. <sup>1)</sup>
<b>1 Antal bedrifter</b>	<b>656</b>	<b>2 593</b>	<b>625</b>	<b>2 753</b>
<b>2 Stikprøve</b>	<b>146</b>	<b>199</b>	<b>141</b>	<b>211</b>
----- gns. pr. bedrift . average per holding -----				
4 Areal, ha	37,8	19,2	25,4	22,6
13 Høstudbytte, FE pr. ha	5 808	7 240	4 517	5 823
36 Arbejdsindsats, timer pr. ha	6,1	6,5	9,2	9,0
----- kr. pr. ha . DDK per ha -----				
<b>LANDBRUGSAKTIVER</b>				
<b>39 Landbrugsaktiver, primo</b>	<b>29 555</b>	<b>31 016</b>	<b>32 700</b>	<b>34 947</b>
40 Lagerbeholdninger	2 033	2 049	3 476	3 720
43 Inventar	4 290	4 403	4 986	5 326
45 Bygninger	7 203	7 053	7 822	8 081
46 Jord inkl. jordbeholdninger	16 029	17 511	16 416	17 820
<b>OMKOSTNINGER</b>				
<b>72 Omkostninger I</b>	<b>2 707</b>	<b>3 249</b>	<b>4 147</b>	<b>4 947</b>
73 Udsæd	222	138	724	520
74 Kunstgødning	-	431	-	415
75 Økologiske gødningstoffer indkøbt	28	-	25	-
76 Husdyrgødning	780	1 081	710	1 030
77 Kemikalier	0	31	0	309
81 Energi	226	236	341	370
82 Maskinstation	1 253	1 120	1 920	1 846
83 Andre planteproduktionsomkostninger	117	130	288	308
89 Rentebelastning, beholdninger	81	82	139	149
<b>92 Omkostninger II</b>	<b>2 079</b>	<b>2 165</b>	<b>2 702</b>	<b>2 759</b>
93 Arbejdsindsats	731	760	1 114	1 054
95 Vedligeholdelse, inventar	506	524	606	635
96 Afskrivning, inventar	670	705	783	857
97 Rentebelastning, inventar	172	176	199	213
<b>99 Omkostninger III</b>	<b>2 251</b>	<b>2 240</b>	<b>2 455</b>	<b>2 449</b>
101 Skatter og afgifter	223	229	243	251
103 Forsikringer	95	89	120	107
104 Diverse omkostninger	187	170	222	208
106 Vedl. og afskr., bygninger	266	256	320	308
107 Vedl. og afskr., grundforbedringer	111	132	115	133
108 Rentebelastning, bygninger	296	290	324	331
109 Rentebelastning, jord	1 073	1 074	1 111	1 111
<b>111 Omkostninger i alt</b>	<b>7 037</b>	<b>7 654</b>	<b>9 304</b>	<b>10 155</b>
57 Tilskud i alt	643	55	2 862	2 247
<b>112 Nettoomkostninger</b>	<b>6 394</b>	<b>7 599</b>	<b>6 442</b>	<b>7 908</b>
----- øre pr. FE . DDK per 100 FU -----				
<b>GROVFODEROMKOSTNINGER PR. FE</b>				
<b>113 Omkostninger I</b>	<b>47</b>	<b>45</b>	<b>92</b>	<b>85</b>
<b>114 Omkostninger II</b>	<b>36</b>	<b>30</b>	<b>60</b>	<b>47</b>
<b>115 Omkostninger III</b>	<b>39</b>	<b>31</b>	<b>54</b>	<b>42</b>
<b>116 Omkostninger i alt</b>	<b>122</b>	<b>106</b>	<b>206</b>	<b>174</b>
117 Tilskud	11	1	63	39
<b>118 Nettoomkostninger</b>	<b>110</b>	<b>105</b>	<b>143</b>	<b>136</b>

<sup>1)</sup> Resultaterne er baseret på konventionelle heltidsbedrifter med 60 - 169 årskøer

**Tabel 17.1 Omlagte økologiske bedrifter: Kvæg, Foderforbrug, arbejdstimer m.v.**

Organic holdings: Cattle. Feed consumption, labour input, etc.

	Økologisk				Konventionel <sup>1)</sup>
	Antal køer	Alle	2000	1999	
	-79	80+	2000	1999	2000
<b>1 Antal bedrifter</b>	<b>198</b>	<b>325</b>	<b>523</b>	<b>432</b>	<b>3 090</b>
<b>2 Stikprøve</b>	<b>44</b>	<b>83</b>	<b>127</b>	<b>88</b>	<b>237</b>
3 Dyr, antal	54,5	111,3	89,7	79,6	87,9
10 Årsopdræt pr. ko	1,01	0,98	0,99	0,98	0,99
14 Mælkeudbytte, kg EKM pr. ko	6 571	6 840	6 778	6 623	7 557
17 Mælkepris, kr. pr. kg EKM	2,70	2,71	2,70	2,72	2,33
<b>AREALANVENDELSE</b>					
	ha pr. årsko		ha per cow		
<b>23 Areal med grovfoder</b>	<b>0,97</b>	<b>0,93</b>	<b>0,94</b>	<b>0,92</b>	<b>0,64</b>
24 Foderroer	0,00	0,00	0,00	0,00	0,02
25 Græs	0,73	0,67	0,69	0,67	0,32
26 Majs og helsæd	0,24	0,26	0,25	0,25	0,30
<b>FODERFORBRUG</b>					
	FE pr. årsko . FU per cow				
<b>27 Foderforbrug i alt, FE</b>	<b>7 463</b>	<b>7 599</b>	<b>7 566</b>	<b>7 319</b>	<b>7 746</b>
28 Korn og kraftfoder	1 812	1 947	1 916	1 802	2 623
29 Melasse, mask, roepiller m.v.	191	242	230	260	535
30 Indkøbt grovfoder	553	615	601	720	280
31 Halm og andre biprodukter	231	189	197	124	246
32 Hjemmeavlede roer inkl. top	16	17	17	18	211
33 Hjemmeavlet græs	3 503	3 349	3 384	3 278	1 839
34 Hjemmeavlet majs og helsæd	1 157	1 240	1 221	1 117	2 012
<b>ARBEJDTIMER</b>					
	timer pr. årsko . hours per cow				
<b>35 Arbejdsindsats, timer</b>	<b>52,0</b>	<b>42,4</b>	<b>44,6</b>	<b>48,4</b>	<b>43,4</b>
37 Staldtimer	44,8	36,7	38,6	41,8	38,2
38 Grovfodertimer	7,2	5,7	6,0	6,6	5,2
<b>LANDBRUGSAKTIVER</b>					
	kr. pr. årsko . DDK per cow				
<b>39 Landbrugsaktiver, primo</b>	<b>83 087</b>	<b>81 789</b>	<b>82 088</b>	<b>77 635</b>	<b>73 706</b>
40 Lagerbeholdninger	182	195	192	195	182
42 Besætning	8 536	8 301	8 355	8 228	8 150
43 Inventar	4 662	4 725	4 711	4 591	4 484
44 Mælkekvote	16 313	14 744	15 105	14 756	15 959
45 Bygninger	24 248	26 210	25 758	24 452	24 186
48 Grovfoder	29 146	27 614	27 967	25 413	20 745

<sup>1)</sup> Resultaterne er baseret på konventionelle heltidsbedrifter med 60 - 169 årskøer

**Tabel 17.2 Omlagte økologiske bedrifter: Malkekøer og opdræt. Produktionsværdi og omkostninger**

Organic holdings: Dairy cows and rearing cattle. Output and costs.

	Økologisk				Konventionel <sup>1)</sup>
	Antal køer		Alle		
	-79	80+	2000	1999	2000
	----- kr. pr. årsko . DDK per cow -----				
<b>PRODUKTIONSVÆRDI</b>					
<b>49 Produktionsværdi, i alt</b>	<b>21 697</b>	<b>22 689</b>	<b>22 462</b>	<b>22 256</b>	<b>21 138</b>
53 Mælk	17 759	18 513	18 339	18 035	17 636
55 Værdi af tilvækst	1 525	1 764	1 709	1 789	1 658
56 Husdyrgødning	790	808	804	755	803
58 Specifikke tilskud	69	62	64	0	75
59 Generelle tilskud	313	281	289	392	262
60 Tilskud vedrørende grovfoder	1 241	1 261	1 257	1 285	704
<b>OMKOSTNINGER</b>					
<b>72 Omkostninger I</b>	<b>9 511</b>	<b>9 840</b>	<b>9 764</b>	<b>9 390</b>	<b>9 791</b>
79 Korn og kraftfoder	3 716	3 923	3 875	3 709	3 818
80 Indkøbt grovfoder	992	1 069	1 051	1 146	1 112
84 Dyr læge og medicin	387	505	478	521	557
86 Inseminering	271	274	273	253	323
87 Kontrolomkostninger	145	145	145	137	142
88 Andre husdyromkostninger	186	186	186	184	219
81 Energi	320	356	348	291	417
82 Maskinstation	260	259	259	219	241
90 Rentebelastning, besætning og beholdninger	349	340	342	337	333
91 Omkostninger I vedr. grovfoder	2 885	2 783	2 807	2 593	2 629
<b>119 Dækningsbidrag I</b>	<b>12 186</b>	<b>12 849</b>	<b>12 698</b>	<b>12 866</b>	<b>11 347</b>
<b>92 Omkostninger II</b>	<b>9 281</b>	<b>8 058</b>	<b>8 340</b>	<b>8 621</b>	<b>7 680</b>
93 Arbejdsindsats	5 425	4 386	4 625	4 788	4 467
95 Vedligeholdelse, inventar	620	631	628	704	621
96 Afskrivning, inventar	831	842	840	815	808
97 Rentebelastning, inventar	186	189	188	184	179
<b>98 Omkostninger II vedr. grovfoder</b>	<b>2 219</b>	<b>2 010</b>	<b>2 059</b>	<b>2 130</b>	<b>1 605</b>
<b>120 Dækningsbidrag II</b>	<b>2 905</b>	<b>4 791</b>	<b>4 358</b>	<b>4 245</b>	<b>3 667</b>
<b>99 Omkostninger III</b>	<b>5 345</b>	<b>5 424</b>	<b>5 406</b>	<b>4 090</b>	<b>4 629</b>
102 Energiafgift	51	50	50	42	47
103 Forsikringer	234	234	234	236	213
104 Diverse omkostninger	413	325	345	340	328
106 Vedl. og afskr., bygninger	936	987	976	647	929
108 Rentebelastning, bygninger	1 629	1 718	1 697	1 163	1 659
<b>110 Omkostninger III vedr. grovfoder</b>	<b>2 082</b>	<b>2 110</b>	<b>2 104</b>	<b>1 662</b>	<b>1 453</b>
<b>111 Omkostninger i alt</b>	<b>24 137</b>	<b>23 322</b>	<b>23 510</b>	<b>22 101</b>	<b>22 100</b>
<b>121 Nettooverskud</b>	<b>-2 440</b>	<b>- 633</b>	<b>-1 048</b>	<b>155</b>	<b>- 962</b>
<b>123 Lønningsevne</b>	<b>3 853</b>	<b>4 434</b>	<b>4 300</b>	<b>5 702</b>	<b>4 104</b>
<b>124 Lønningsevne, kr. pr. time</b>	<b>74</b>	<b>105</b>	<b>96</b>	<b>118</b>	<b>95</b>

1) Resultatet er baseret på konventionelle heltidsbedrifter med 60 - 169 årskøer

**Tabel 18 Alle bedrifter: Vårbyg. 1996-2000**

All holdings: Spring barley

	1996	1997	1998	1999	2000
<b>1 Antal bedrifter</b>	<b>23 161</b>	<b>22 069</b>	<b>19 204</b>	<b>18 676</b>	<b>18 532</b>
<b>2 Stikprøve</b>	<b>1 198</b>	<b>1 164</b>	<b>898</b>	<b>1 081</b>	<b>1 186</b>
	----- gns. pr. bedrift . average per holding -----				
4 Areal, ha	17,8	19,4	19,6	21,0	22,6
12 Høstudbytte, hkg pr. ha	52,3	51,6	51,4	50,4	53,2
16 Produktpris, kr. pr. hkg	102	94	87	87	88
36 Arbejdsindsats, timer pr. ha	14,7	14,2	13,3	12,9	12,2
<b>LANDBRUGSAKTIVER</b>	----- kr. pr. ha . DDK per ha -----				
<b>39 Landbrugsaktiver, primo</b>	<b>33 250</b>	<b>33 527</b>	<b>37 366</b>	<b>40 432</b>	<b>42 209</b>
40 Lagerbeholdninger	2 205	2 344	2 202	1 804	1 901
43 Inventar	3 775	3 926	4 192	4 931	4 639
45 Bygninger	12 878	12 903	14 509	15 855	16 162
46 Jord inkl. jordbeholdninger	14 391	14 354	16 461	17 843	19 507
<b>PRODUKTIONSVÆRDI</b>					
<b>49 Produktionsværdi, i alt</b>	<b>7 920</b>	<b>7 419</b>	<b>7 152</b>	<b>7 115</b>	<b>7 481</b>
51 Hovedprodukt, planteproduktion	5 314	4 834	4 468	4 400	4 689
52 Biprodukt, planteproduktion	442	424	460	468	456
57 Tilskud i alt	2 164	2 161	2 224	2 247	2 336
<b>OMKOSTNINGER</b>					
<b>72 Omkostninger I</b>	<b>2 598</b>	<b>2 610</b>	<b>2 683</b>	<b>2 480</b>	<b>2 452</b>
73 Udsæd	422	430	429	418	417
74 Kunstgødning	659	651	578	467	440
76 Husdyrgødning	390	390	419	393	382
77 Kemikalier	322	332	364	345	339
81 Energi	174	177	153	180	242
82 Maskinstation	445	439	496	454	440
83 Andre planteproduktionsomkostninger	98	97	156	151	116
89 Rentebelastning, beholdninger	88	94	88	72	76
<b>119 Dækningsbidrag I</b>	<b>5 322</b>	<b>4 809</b>	<b>4 469</b>	<b>4 635</b>	<b>5 029</b>
<b>92 Omkostninger II</b>	<b>2 739</b>	<b>2 749</b>	<b>2 679</b>	<b>2 798</b>	<b>2 733</b>
93 Arbejdsindsats	1 542	1 527	1 459	1 507	1 468
95 Vedligeholdelse, inventar	371	381	339	367	377
96 Afskrivning, inventar	675	684	713	727	702
97 Rentebelastning, inventar	151	157	168	197	186
<b>120 Dækningsbidrag II</b>	<b>2 583</b>	<b>2 060</b>	<b>1 790</b>	<b>1 837</b>	<b>2 296</b>
<b>99 Omkostninger III</b>	<b>2 595</b>	<b>2 661</b>	<b>2 725</b>	<b>2 941</b>	<b>3 103</b>
101 Skatter og afgifter	217	238	253	242	267
103 Forsikringer	141	144	138	141	135
104 Diverse omkostninger	244	254	246	249	263
106 Vedl. og afskr., bygninger	426	438	411	439	444
107 Vedl. og afskr., grundforbedringer	112	132	105	128	120
108 Rentebelastning, bygninger	508	513	580	632	644
109 Rentebelastning, jord	947	942	992	1 110	1 230
<b>111 Omkostninger i alt</b>	<b>7 932</b>	<b>8 020</b>	<b>8 087</b>	<b>8 219</b>	<b>8 288</b>
<b>121 Nettooverskud</b>	<b>- 12</b>	<b>- 601</b>	<b>- 935</b>	<b>- 1 104</b>	<b>- 807</b>
<b>123 Lønningsevne</b>	<b>1 537</b>	<b>924</b>	<b>521</b>	<b>404</b>	<b>659</b>
<b>124 Lønningsevne, kr. pr. time</b>	<b>105</b>	<b>65</b>	<b>39</b>	<b>31</b>	<b>54</b>

**Tabel 19 Alle bedrifter: Hvede. 1996-2000**

All holdings: Wheat

	1996	1997	1998	1999	2000
<b>1 Antal bedrifter</b>	<b>18 236</b>	<b>17 547</b>	<b>16 523</b>	<b>14 563</b>	<b>14 769</b>
<b>2 Stikprøve</b>	<b>1 025</b>	<b>985</b>	<b>846</b>	<b>892</b>	<b>949</b>
	----- gns. pr. bedrift . average per holding -----				
4 Areal, ha	27,0	28,2	29,2	29,7	31,8
12 Høstudbytte, hkg pr. ha	71,3	72,7	74,1	71,4	75,3
16 Produktpris, kr. pr. hkg	97	90	81	84	83
36 Arbejdsindsats, timer pr. ha	17,2	16,5	15,8	15,1	14,4
<b>LANDBRUGSAKTIVER</b>	----- kr. pr. ha . DDK per ha -----				
<b>39 Landbrugsaktiver, primo</b>	<b>40 567</b>	<b>40 339</b>	<b>45 561</b>	<b>49 052</b>	<b>51 119</b>
40 Lagerbeholdninger	3 038	2 827	2 741	2 586	2 919
43 Inventar	4 981	5 097	5 603	6 130	5 954
45 Bygninger	15 331	15 364	17 700	18 919	19 177
46 Jord inkl. jordbeholdninger	17 217	17 050	19 517	21 417	23 069
<b>PRODUKTIONSVÆRDI</b>					
<b>49 Produktionsværdi, i alt</b>	<b>9 586</b>	<b>9 214</b>	<b>8 701</b>	<b>8 788</b>	<b>9 155</b>
51 Hovedprodukt, planteproduktion	6 910	6 544	5 974	5 986	6 277
52 Biprodukt, planteproduktion	489	502	514	569	561
57 Tilskud i alt	2 187	2 168	2 213	2 233	2 317
<b>OMKOSTNINGER</b>					
<b>72 Omkostninger I</b>	<b>2 884</b>	<b>2 972</b>	<b>2 975</b>	<b>2 912</b>	<b>2 950</b>
73 Udsæd	394	403	394	376	375
74 Kunstgødning	663	658	593	504	471
76 Husdyrgødning	395	416	439	418	427
77 Kemikalier	553	579	640	685	657
81 Energi	212	213	181	210	301
82 Maskinstation	453	491	489	493	488
83 Andre planteproduktionsomkostninger	92	99	129	123	114
89 Rentebelastning, beholdninger	122	113	110	103	117
<b>119 Dækningsbidrag I</b>	<b>6 702</b>	<b>6 242</b>	<b>5 726</b>	<b>5 876</b>	<b>6 205</b>
<b>92 Omkostninger II</b>	<b>3 520</b>	<b>3 517</b>	<b>3 497</b>	<b>3 522</b>	<b>3 502</b>
93 Arbejdsindsats	1 795	1 783	1 749	1 768	1 736
95 Vedligeholdelse, inventar	564	569	521	523	547
96 Afskrivning, inventar	962	961	1 003	986	981
97 Rentebelastning, inventar	199	204	224	245	238
<b>120 Dækningsbidrag II</b>	<b>3 182</b>	<b>2 725</b>	<b>2 229</b>	<b>2 354</b>	<b>2 703</b>
<b>99 Omkostninger III</b>	<b>3 037</b>	<b>3 114</b>	<b>3 208</b>	<b>3 351</b>	<b>3 492</b>
101 Skatter og afgifter	267	291	317	291	312
103 Forsikringer	174	176	172	164	158
104 Diverse omkostninger	238	260	253	257	256
106 Vedl. og afskr., bygninger	493	500	470	475	477
107 Vedl. og afskr., grundforbedringer	124	145	107	132	118
108 Rentebelastning, bygninger	592	603	695	746	761
109 Rentebelastning, jord	1 149	1 139	1 194	1 286	1 410
<b>111 Omkostninger i alt</b>	<b>9 441</b>	<b>9 603</b>	<b>9 680</b>	<b>9 785</b>	<b>9 944</b>
<b>121 Nettooverskud</b>	<b>145</b>	<b>- 389</b>	<b>- 979</b>	<b>- 997</b>	<b>- 789</b>
<b>123 Lønningsevne</b>	<b>1 949</b>	<b>1 398</b>	<b>770</b>	<b>770</b>	<b>943</b>
<b>124 Lønningsevne, kr. pr. time</b>	<b>113</b>	<b>85</b>	<b>49</b>	<b>51</b>	<b>65</b>



**Tabel 20 Alle bedrifter: Sukkerroer til fabrik. 1996-2000**

All holdings: Sugar beet

	1996	1997	1998	1999	2000
<b>1 Antal bedrifter</b>	<b>4 394</b>	<b>4 145</b>	<b>3 846</b>	<b>3 267</b>	<b>3 449</b>
<b>2 Stikprøve</b>	<b>251</b>	<b>237</b>	<b>205</b>	<b>217</b>	<b>228</b>
	----- gns. pr. bedrift . average per holding -----				
4 Areal, ha	13,2	13,9	14,0	13,9	13,3
12 Høstudbytte, hkg pr. ha	459,0	481,0	479,0	543,3	541,4
16 Produktpris, kr. pr. hkg	39	38	36	32	36
36 Arbejdsindsats, timer pr. ha	41,4	39,2	38,4	36,2	37,1
<b>LANDBRUGSAKTIVER</b>	----- kr. pr. ha . DDK per ha -----				
<b>39 Landbrugsaktiver, primo</b>	<b>38 493</b>	<b>38 975</b>	<b>43 574</b>	<b>51 320</b>	<b>53 136</b>
40 Lagerbeholdninger	293	484	361	256	289
43 Inventar	6 953	7 174	8 730	8 361	8 512
45 Bygninger	10 765	11 120	12 014	17 300	16 976
46 Jord inkl. jordbeholdninger	20 482	20 197	22 469	25 402	27 360
<b>PRODUKTIONSVERDI</b>					
<b>49 Produktionsværdi, i alt</b>	<b>18 230</b>	<b>18 538</b>	<b>17 722</b>	<b>17 906</b>	<b>19 898</b>
51 Hovedprodukt, planteproduktion	17 698	18 116	17 296	17 492	19 434
52 Biprodukt, planteproduktion	508	399	381	354	421
57 Tilskud i alt	24	23	45	60	43
<b>OMKOSTNINGER</b>					
<b>72 Omkostninger I</b>	<b>4 789</b>	<b>4 795</b>	<b>5 108</b>	<b>5 245</b>	<b>5 279</b>
73 Udsæd	897	900	1 021	1 084	1 112
74 Kunstgødning	646	658	570	554	541
76 Husdyrgødning	535	561	604	548	521
77 Kemikalier	1 609	1 569	1 801	1 768	1 680
81 Energi	366	383	320	392	579
82 Maskinstation	601	562	609	740	650
83 Andre planteproduktionsomkostninger	123	143	169	149	184
89 Rentebelastning, beholdninger	12	19	14	10	12
<b>119 Dækningsbidrag I</b>	<b>13 441</b>	<b>13 743</b>	<b>12 614</b>	<b>12 661</b>	<b>14 619</b>
<b>92 Omkostninger II</b>	<b>7 358</b>	<b>7 329</b>	<b>7 291</b>	<b>7 152</b>	<b>7 416</b>
93 Arbejdsindsats	4 373	4 296	4 222	4 195	4 438
95 Vedligeholdelse, inventar	1 272	1 327	1 179	1 146	1 174
96 Afskrivning, inventar	1 435	1 419	1 541	1 477	1 464
97 Rentebelastning, inventar	278	287	349	334	340
<b>120 Dækningsbidrag II</b>	<b>6 083</b>	<b>6 414</b>	<b>5 323</b>	<b>5 509</b>	<b>7 203</b>
<b>99 Omkostninger III</b>	<b>3 542</b>	<b>3 574</b>	<b>3 733</b>	<b>3 979</b>	<b>4 135</b>
101 Skatter og afgifter	392	405	454	361	408
103 Forsikringer	251	253	244	240	244
104 Diverse omkostninger	602	630	719	720	737
106 Vedl. og afskr., bygninger	435	418	393	418	420
107 Vedl. og afskr., grundforbedringer	131	146	124	140	130
108 Rentebelastning, bygninger	410	425	464	669	669
109 Rentebelastning, jord	1 321	1 297	1 335	1 431	1 527
<b>111 Omkostninger i alt</b>	<b>15 689</b>	<b>15 698</b>	<b>16 132</b>	<b>16 376</b>	<b>16 830</b>
<b>121 Nettooverskud</b>	<b>2 541</b>	<b>2 840</b>	<b>1 590</b>	<b>1 530</b>	<b>3 068</b>
<b>123 Lønningsevne</b>	<b>6 926</b>	<b>7 135</b>	<b>5 812</b>	<b>5 724</b>	<b>7 502</b>
<b>124 Lønningsevne, kr. pr. time</b>	<b>167</b>	<b>182</b>	<b>151</b>	<b>158</b>	<b>202</b>

**Tabel 21 Alle bedrifter: Sædskiftegræs. 1996-2000**

All holdings: Grass in rotation

	1996	1997	1998	1999	2000
<b>1 Antal bedrifter</b>	<b>14 060</b>	<b>12 056</b>	<b>12 119</b>	<b>11 250</b>	<b>10 443</b>
<b>2 Stikprøve</b>	<b>667</b>	<b>610</b>	<b>524</b>	<b>635</b>	<b>662</b>
	----- gns. pr. bedrift . average per holding -----				
4 Areal, ha	12,4	12,8	13,3	14,9	15,4
13 Høstudbytte, FE pr. ha	6 252	6 584	7 203	6 847	6 862
36 Arbejdsindsats, timer pr. ha	10,0	9,4	9,0	8,9	8,4
	----- kr. pr. ha . DDK per ha -----				
<b>LANDBRUGSAKTIVER</b>					
<b>39 Landbrugsaktiver, primo</b>	<b>21 582</b>	<b>21 376</b>	<b>24 972</b>	<b>27 076</b>	<b>29 813</b>
40 Lagerbeholdninger	1 500	1 275	1 506	1 655	1 942
43 Inventar	3 373	3 584	3 570	3 699	3 778
45 Bygninger	4 006	4 136	5 239	6 506	6 965
46 Jord inkl. jordbeholdninger	12 702	12 381	14 657	15 216	17 127
	-----				
<b>OMKOSTNINGER</b>					
<b>72 Omkostninger I</b>	<b>3 026</b>	<b>3 023</b>	<b>3 015</b>	<b>2 923</b>	<b>2 977</b>
73 Udsæd	157	161	158	154	154
74 Kunstgødning	648	578	476	390	336
76 Husdyrgødning	1 052	1 036	1 026	1 000	998
77 Kemikalier	26	28	27	23	23
81 Energi	171	174	148	166	228
82 Maskinstation	811	886	1 010	1 008	1 032
83 Andre planteproduktionsomkostninger	101	109	110	116	128
89 Rentebelastning, beholdninger	60	51	60	66	78
<b>92 Omkostninger II</b>	<b>2 281</b>	<b>2 275</b>	<b>2 306</b>	<b>2 335</b>	<b>2 292</b>
93 Arbejdsindsats	1 030	1 004	985	1 026	1 001
95 Vedligeholdelse, inventar	519	511	506	528	515
96 Afskrivning, inventar	597	617	672	633	625
97 Rentebelastning, inventar	135	143	143	148	151
<b>99 Omkostninger III</b>	<b>1 713</b>	<b>1 736</b>	<b>1 875</b>	<b>2 002</b>	<b>2 168</b>
101 Skatter og afgifter	176	193	205	206	226
103 Forsikringer	86	86	87	97	96
104 Diverse omkostninger	146	144	150	165	187
106 Vedl. og afskr., bygninger	210	224	230	243	245
107 Vedl. og afskr., grundforbedringer	101	107	103	106	114
108 Rentebelastning, bygninger	167	174	220	270	284
109 Rentebelastning, jord	827	808	880	915	1 016
<b>111 Omkostninger i alt</b>	<b>7 020</b>	<b>7 034</b>	<b>7 196</b>	<b>7 260</b>	<b>7 437</b>
57 Tilskud i alt	64	98	120	178	172
<b>112 Nettoomkostninger</b>	<b>6 956</b>	<b>6 936</b>	<b>7 076</b>	<b>7 082</b>	<b>7 265</b>
	----- øre pr. FE . DDK per 100 FU -----				
<b>GROVFODEROMKOSTNINGER PR. FE</b>					
<b>113 Omkostninger I</b>	<b>48</b>	<b>46</b>	<b>42</b>	<b>43</b>	<b>43</b>
<b>114 Omkostninger II</b>	<b>36</b>	<b>35</b>	<b>32</b>	<b>34</b>	<b>33</b>
<b>115 Omkostninger III</b>	<b>27</b>	<b>26</b>	<b>26</b>	<b>29</b>	<b>32</b>
<b>116 Omkostninger i alt</b>	<b>112</b>	<b>107</b>	<b>100</b>	<b>106</b>	<b>108</b>
117 Tilskud	1	1	2	3	3
<b>118 Nettoomkostninger</b>	<b>111</b>	<b>105</b>	<b>98</b>	<b>103</b>	<b>106</b>

**Tabel 22 Alle bedrifter: Malkekøer og opdræt. 1996-2000**

All holdings: Dairy cows and rearing cattle

	1996	1997	1998	1999	2000
<b>1 Antal bedrifter</b>	<b>13 495</b>	<b>11 997</b>	<b>10 876</b>	<b>10 047</b>	<b>9 353</b>
<b>2 Stikprøve</b>	<b>678</b>	<b>639</b>	<b>523</b>	<b>602</b>	<b>634</b>
3 Dyr, antal	51,9	55,4	60,6	62,8	66,6
	----- gns. pr. årsko . average per cow -----				
14 Mælkeudbytte, kg EKM pr. ko	6 778	6 974	7 125	7 312	7 305
27 Foderforbrug i alt, FE	7 491	7 616	7 589	7 641	7 670
23 Areal med grovfoder	0,63	0,63	0,63	0,66	0,66
35 Arbejdsindsats, timer	56,4	53,5	50,9	50,2	48,7
	----- kr. pr. årsko . DDK per cow -----				
39 Landbrugsaktiver, primo	34 495	34 715	42 225	51 532	54 039
<b>PRODUKTIONSVÆRDI</b>					
<b>49 Produktionsværdi, i alt</b>	<b>19 559</b>	<b>20 192</b>	<b>20 722</b>	<b>20 340</b>	<b>20 779</b>
53 Mælk	16 084	16 568	17 099	16 896	17 253
55 Værdi af tilvækst	1 840	1 886	1 929	1 735	1 759
56 Husdyrgødning	859	878	855	791	794
57 Tilskud i alt	348	355	255	264	309
60 Tilskud vedrørende grovfoder	428	505	584	654	664
<b>OMKOSTNINGER</b>					
<b>72 Omkostninger I</b>	<b>9 487</b>	<b>9 600</b>	<b>9 437</b>	<b>9 380</b>	<b>9 548</b>
79 Korn og kraftfoder	4 102	4 125	3 938	3 768	3 861
80 Indkøbt grovfoder	1 036	1 054	1 019	1 020	1 040
84 Dyr læge og medicin	493	500	509	557	539
86 Inseminering	248	266	275	302	301
87 Kontrolomkostninger	149	156	144	140	145
88 Andre husdyromkostninger	314	323	346	360	389
81 Energi	260	250	226	222	246
82 Maskinstation	138	154	191	202	204
90 Rentebelastning, besætning og beholdninger	386	339	342	349	348
91 Omkostninger I vedr. grovfoder	2 361	2 433	2 447	2 460	2 475
<b>119 Dækningsbidrag I</b>	<b>10 072</b>	<b>10 592</b>	<b>11 285</b>	<b>10 960</b>	<b>11 231</b>
<b>92 Omkostninger II</b>	<b>8 121</b>	<b>8 083</b>	<b>8 004</b>	<b>8 379</b>	<b>8 303</b>
93 Arbejdsindsats	4 944	4 874	4 792	4 987	5 028
95 Vedligeholdelse, inventar	575	608	592	639	630
96 Afskrivning, inventar	655	681	646	753	744
97 Rentebelastning, inventar	152	155	160	168	169
98 Omkostninger II vedr. grovfoder	1 795	1 765	1 814	1 832	1 732
<b>120 Dækningsbidrag II</b>	<b>1 951</b>	<b>2 509</b>	<b>3 281</b>	<b>2 581</b>	<b>2 928</b>
<b>99 Omkostninger III</b>	<b>3 317</b>	<b>3 463</b>	<b>3 865</b>	<b>4 511</b>	<b>4 697</b>
102 Energiafgift	30	34	37	42	47
103 Forsikringer	242	242	242	243	234
104 Diverse omkostninger	274	279	291	314	348
106 Vedl. og afskr., bygninger	739	772	788	896	910
108 Rentebelastning, bygninger	880	959	1 256	1 614	1 684
110 Omkostninger III vedr. grovfoder	1 152	1 177	1 251	1 402	1 474
<b>111 Omkostninger i alt</b>	<b>20 925</b>	<b>21 146</b>	<b>21 306</b>	<b>22 270</b>	<b>22 548</b>
<b>121 Nettooverskud</b>	<b>- 1 366</b>	<b>- 954</b>	<b>- 584</b>	<b>- 1 930</b>	<b>- 1 769</b>
<b>123 Lønningsevne</b>	<b>4 382</b>	<b>4 702</b>	<b>4 970</b>	<b>3 854</b>	<b>3 993</b>
<b>124 Lønningsevne, kr. pr. time</b>	<b>78</b>	<b>88</b>	<b>98</b>	<b>77</b>	<b>82</b>

**Tabel 23 Alle bedrifter: Slagtekalve. 1996-2000**

All holdings: Fat calves

	1996	1997	1998	1999	2000
<b>1 Antal bedrifter</b>	<b>13 555</b>	<b>11 781</b>	<b>11 646</b>	<b>9 516</b>	<b>8 499</b>
<b>2 Stikprøve</b>	<b>660</b>	<b>594</b>	<b>493</b>	<b>530</b>	<b>500</b>
	----- gns. pr. bedrift . average per holding -----				
9 Producerede slagtekalve, stk	23,4	22,3	25,2	28,8	39,3
	----- gns. pr. kalv . average per calf -----				
15 Tilvækst pr. produceret dyr, kg	363	376	364	352	322
27 Foderforbrug i alt, FE	1 873	1 955	1 877	1 785	1 656
35 Arbejdsindsats, timer	8,5	8,4	8,0	7,8	7,5
<b>LANDBRUGSAKTIVER</b>	----- kr. pr. kalv . DDK per calf -----				
<b>39 Landbrugsaktiver, primo</b>	<b>8 523</b>	<b>8 290</b>	<b>8 548</b>	<b>9 465</b>	<b>9 146</b>
40 Lagerbeholdninger	61	27	37	26	27
42 Besætning	3 045	2 846	2 470	2 449	2 791
43 Inventar	505	509	553	544	452
45 Bygninger	4 912	4 908	5 488	6 446	5 876
<b>PRODUKTIONSVÆRDI</b>					
<b>49 Produktionsværdi, i alt</b>	<b>3 888</b>	<b>4 061</b>	<b>3 734</b>	<b>3 469</b>	<b>3 536</b>
55 Værdi af tilvækst	3 052	3 149	2 963	2 809	2 544
56 Husdyrgødning	153	159	148	130	119
57 Tilskud i alt	683	753	623	530	873
<b>OMKOSTNINGER</b>					
<b>72 Omkostninger I</b>	<b>2 880</b>	<b>2 860</b>	<b>2 648</b>	<b>2 518</b>	<b>2 296</b>
79 Korn og kraftfoder	2 186	2 149	1 948	1 850	1 642
80 Indkøbt grovfoder	190	185	158	170	152
84 Dyr læge og medicin	80	75	86	85	81
85 Diverse husdyromkostninger	43	50	57	54	61
81 Energi	43	41	37	43	39
82 Maskinstation	32	33	42	41	39
90 Rentebelastning, besætning og beholdninger	124	115	100	99	113
91 Omkostninger I vedr. grovfoder	182	212	220	176	169
<b>119 Dækningsbidrag I</b>	<b>1 008</b>	<b>1 201</b>	<b>1 086</b>	<b>951</b>	<b>1 240</b>
<b>92 Omkostninger II</b>	<b>1 145</b>	<b>1 183</b>	<b>1 163</b>	<b>1 171</b>	<b>1 131</b>
93 Arbejdsindsats	790	800	780	821	832
95 Vedligeholdelse, inventar	78	83	91	79	69
96 Afskrivning, inventar	83	85	80	86	71
97 Rentebelastning, inventar	20	20	22	22	18
98 Omkostninger II vedr. grovfoder	174	195	190	163	141
<b>120 Dækningsbidrag II</b>	<b>- 137</b>	<b>18</b>	<b>- 77</b>	<b>- 220</b>	<b>109</b>
<b>99 Omkostninger III</b>	<b>561</b>	<b>585</b>	<b>624</b>	<b>649</b>	<b>652</b>
100 Diverse inkl. afgifter	112	117	115	117	123
106 Vedl. og afskr., bygninger	160	159	166	164	171
108 Rentebelastning, bygninger	203	204	227	263	237
110 Omkostninger III vedr. grovfoder	86	105	116	105	121
<b>111 Omkostninger i alt</b>	<b>4 586</b>	<b>4 628</b>	<b>4 435</b>	<b>4 338</b>	<b>4 079</b>
<b>121 Nettooverskud</b>	<b>- 698</b>	<b>- 567</b>	<b>- 701</b>	<b>- 869</b>	<b>- 543</b>
<b>123 Lønningsevne</b>	<b>178</b>	<b>332</b>	<b>172</b>	<b>34</b>	<b>370</b>
<b>124 Lønningsevne, kr. pr. time</b>	<b>21</b>	<b>40</b>	<b>22</b>	<b>4</b>	<b>49</b>

**Tabel 24 Alle bedrifter: Søer og smågrise. 1996-2000**

All holdings: Sows and weaners

	1996	1997	1998	1999	2000
<b>1 Antal bedrifter</b>	<b>8 363</b>	<b>7 113</b>	<b>7 027</b>	<b>6 157</b>	<b>5 390</b>
<b>2 Stikprøve</b>	<b>486</b>	<b>442</b>	<b>388</b>	<b>421</b>	<b>394</b>
	----- gns. pr. bedrift . average per holding -----				
3 Dyr, antal	117	143,8	150,7	158,9	173,7
	----- gns. pr. so . average per sow -----				
11 Producerede smågrise pr. so	20,1	20,1	20,9	21,3	21,5
27 Foderforbrug i alt, FE	2 405	2 486	2 528	2 457	2 414
35 Arbejdsindsats, timer	13,5	12,8	12,0	11,2	10,9
<b>LANDBRUGSAKTIVER</b>					
<b>39 Landbrugsaktiver, primo</b>	<b>12 637</b>	<b>12 919</b>	<b>14 440</b>	<b>14 055</b>	<b>15 518</b>
40 Lagerbeholdninger	170	186	168	147	169
42 Besætning	3 125	3 396	3 363	2 240	2 837
43 Inventar	2 205	2 397	2 987	2 761	2 538
45 Bygninger	7 136	6 940	7 922	8 907	9 974
<b>PRODUKTIONSVÆRDI</b>					
<b>49 Produktionsværdi, i alt</b>	<b>8 581</b>	<b>8 617</b>	<b>6 090</b>	<b>6 115</b>	<b>8 367</b>
55 Værdi af tilvækst	8 312	8 360	5 816	5 882	8 113
56 Husdyrgødning	185	176	187	161	191
57 Tilskud i alt	84	81	87	72	63
<b>OMKOSTNINGER</b>					
<b>72 Omkostninger I</b>	<b>4 088</b>	<b>4 203</b>	<b>4 159</b>	<b>3 985</b>	<b>4 301</b>
78 Foder	3 193	3 228	3 161	3 014	3 198
84 Dyr læge og medicin	255	284	282	275	318
85 Diverse husdyromkostninger	283	309	328	332	367
81 Energi	189	189	184	194	223
82 Maskinstation	36	49	63	75	75
90 Rentebelastning, besætning og beholdninger	132	144	141	95	120
<b>119 Dækningsbidrag I</b>	<b>4 493</b>	<b>4 414</b>	<b>1 931</b>	<b>2 130</b>	<b>4 066</b>
<b>92 Omkostninger II</b>	<b>2 155</b>	<b>2 176</b>	<b>2 117</b>	<b>2 077</b>	<b>2 129</b>
93 Arbejdsindsats	1 404	1 373	1 318	1 306	1 317
95 Vedligeholdelse, inventar	233	245	195	201	239
96 Afskrivning, inventar	430	462	485	460	471
97 Rentebelastning, inventar	88	96	119	110	102
<b>120 Dækningsbidrag II</b>	<b>2 338</b>	<b>2 238</b>	<b>- 186</b>	<b>53</b>	<b>1 937</b>
<b>99 Omkostninger III</b>	<b>906</b>	<b>933</b>	<b>965</b>	<b>1 029</b>	<b>1 105</b>
102 Energiafgift	23	26	31	35	38
103 Forsikringer	79	82	76	72	72
104 Diverse omkostninger	120	135	124	127	140
106 Vedl. og afskr., bygninger	400	414	417	440	462
108 Rentebelastning, bygninger	284	276	317	355	393
<b>111 Omkostninger i alt</b>	<b>7 149</b>	<b>7 312</b>	<b>7 241</b>	<b>7 091</b>	<b>7 535</b>
<b>121 Nettooverskud</b>	<b>1 432</b>	<b>1 305</b>	<b>- 1 151</b>	<b>- 976</b>	<b>832</b>
<b>123 Lønningsevne</b>	<b>2 830</b>	<b>2 678</b>	<b>163</b>	<b>327</b>	<b>2 151</b>
<b>124 Lønningsevne, kr. pr. time</b>	<b>210</b>	<b>209</b>	<b>14</b>	<b>29</b>	<b>197</b>

**Tabel 25 Alle bedrifter: Slagtesvin. 1996-2000**

All holdings: Baconers

	1996	1997	1998	1999	2000
<b>1 Antal bedrifter</b>	<b>13 277</b>	<b>12 477</b>	<b>12 453</b>	<b>10 963</b>	<b>10 258</b>
<b>2 Stikprøve</b>	<b>743</b>	<b>697</b>	<b>631</b>	<b>681</b>	<b>701</b>
	----- gns. pr. bedrift . average per holding -----				
8 Producerede slagtesvin, stk	1310	1437	1571	1813	1937
	----- gns. pr. slagtesvin . average per baconer -----				
27 Foderforbrug i alt, FE	216,6	220,8	217,8	209,4	206,5
35 Arbejdsindsats, timer	0,53	0,51	0,47	0,44	0,42
<b>LANDBRUGSAKTIVER</b>	----- kr. pr. slagtesvin . DDK per baconer -----				
<b>39 Landbrugsaktiver, primo</b>	<b>684,0</b>	<b>707,0</b>	<b>735,6</b>	<b>729,0</b>	<b>798,1</b>
40 Lagerbeholdninger	9,2	10,5	9,0	7,9	9,2
42 Besætning	157,3	169,3	163,1	109,0	127,7
43 Inventar	87,3	95,0	102,9	101,4	96,3
45 Bygninger	430,2	432,1	460,5	510,7	564,9
<b>PRODUKTIONSVÆRDI</b>					
<b>49 Produktionsværdi, i alt</b>	<b>440,1</b>	<b>446,0</b>	<b>338,8</b>	<b>332,1</b>	<b>397,4</b>
55 Værdi af tilvækst	422,9	429,2	322,9	317,8	382,6
56 Husdyrgødning	12,5	12,6	12,0	10,6	11,4
57 Tilskud i alt	4,7	4,2	3,9	3,7	3,4
<b>OMKOSTNINGER</b>					
<b>72 Omkostninger I</b>	<b>294,3</b>	<b>296,6</b>	<b>279,7</b>	<b>260,7</b>	<b>269,5</b>
78 Foder	268,6	269,7	252,2	233,7	239,5
84 Dyr læge og medicin	4,1	4,1	4,2	3,8	4,3
85 Diverse husdyromkostninger	6,4	6,6	7,3	7,7	7,9
81 Energi	5,6	5,7	5,2	6,7	7,9
82 Maskinstation	2,9	3,3	3,9	4,1	4,4
90 Rentebelastning, besætning og beholdninger	6,7	7,2	6,9	4,7	5,5
<b>119 Dækningsbidrag I</b>	<b>145,8</b>	<b>149,4</b>	<b>59,1</b>	<b>71,4</b>	<b>127,9</b>
<b>92 Omkostninger II</b>	<b>84,7</b>	<b>85,6</b>	<b>80,9</b>	<b>80,1</b>	<b>80,1</b>
93 Arbejdsindsats	54,9	54,1	51,1	50,7	49,9
95 Vedligeholdelse, inventar	9,9	10,3	8,8	8,9	9,9
96 Afskrivning, inventar	16,4	17,4	16,9	16,4	16,4
97 Rentebelastning, inventar	3,5	3,8	4,1	4,1	3,9
<b>120 Dækningsbidrag II</b>	<b>61,1</b>	<b>63,8</b>	<b>- 21,8</b>	<b>- 8,7</b>	<b>47,8</b>
<b>99 Omkostninger III</b>	<b>51,9</b>	<b>53,5</b>	<b>52,1</b>	<b>55,4</b>	<b>59,0</b>
100 Diverse inkl. afgifter	12,9	13,9	13,0	13,4	14,3
106 Vedl. og afskr., bygninger	21,9	22,3	20,7	21,6	22,3
108 Rentebelastning, bygninger	17,1	17,3	18,4	20,4	22,4
<b>111 Omkostninger i alt</b>	<b>430,9</b>	<b>435,7</b>	<b>412,7</b>	<b>396,2</b>	<b>408,6</b>
<b>121 Nettooverskud</b>	<b>9,2</b>	<b>10,3</b>	<b>- 73,9</b>	<b>- 64,1</b>	<b>- 11,2</b>
<b>123 Lønningsevne</b>	<b>63,6</b>	<b>64,5</b>	<b>- 23,2</b>	<b>- 13,2</b>	<b>39,1</b>
<b>124 Lønningsevne, kr. pr. time</b>	<b>120</b>	<b>126</b>	<b>- 49</b>	<b>- 30</b>	<b>93</b>

## ***English Abstract:***

### ***Economics of Agricultural Enterprises 2000***

*For conventional holdings, the labour income for pigs, pelts, and cereals rose significantly compared to 1999. Milk showed only a moderate increase, and set-aside lands showed the biggest decrease in profits.*

*Measured in DKK per hour, the labour income rose for all cereals except winter barley, and for roughage crops the income was neutral or falling. Set-aside showed negative profit due to the falling area subsidies.*

*Organic holdings showed a significantly higher labour income than the conventional, but the divergence is growing less over time.*

#### ***Conventional holdings***

*Cereals showed a general rise in labour income, except winter barley. Roughage and fodder crops, as well as rape seed, showed a decrease in labour income due to the lower subsidies, but were able to maintain a positive income due to large crops and high sales prices.*

*Seed crops, potatoes, and sugar beets were the high earners in 2000 compared to the cereals, in spite of being more labour- and cost-intensive. For the roughage crops, fodder beets are the most cost-intensive since there are no subsidies. As a consequence, the price varied from DKK 1.36 per FU for total crops to DKK 1.50 per FU for fodder beets.*

*For the cattle sector, there was a slight increase in labour income for milking herds due to higher sales prices. Slaughter calves rose from DKK 6 to DKK 52 per hour, mainly due to higher subsidies and falling feed costs. Both nursing cows and breeding showed a negative labour income. Large herds show a markedly higher labour income due to a smaller number of working hours per cow as well as a rising production value.*

*The labour income for sows and weaners rose from DKK 30/hour in 1999 to DKK 196/hour in 2000, and slaughter pigs rose from DKK -30/hour to DKK 93/hour. Both increases are due to the great increases in sales prices for slaughter pigs and weaners.*

*The already marked productivity difference from small holdings to large ones was increased further. The production value per sow rose by an average of 37 per cent, while production costs only rose by 7 per cent, causing a positive net profit per sow on large holdings, whereas small holdings still show a negative net profit. The same structure is present for slaughter pigs.*

*Poultry and pelts also showed large increases in labour income, largest for mink which almost doubled, making this production line the most profitable of all.*

*In order to illustrate the relations between the different lines of production, tables 9 to 13 show the status of an average holding, being farmed full-time.*

### **Organic holdings**

*Tables 14.1 – 17.1 show results for organic holdings compared to similar-sized conventional holdings. The comparison groups have been chosen on a production data basis, making the production itself the comparison.*

*The labour income for cereals fell a little due to reduced subsidies. Costs remained largely stable. Organic cereal farming pays far better than conventional, with a labour income of DKK 123/hour compared to DKK 6/hour for conventional farming. The main differences are in variable costs, where organic holdings spend more on contracting and seed, where the conventional holdings spend more on fertilizers and pesticides.*

*Organic milk production has become a growth sector over the later years. The number of organic holdings rose by 20 per cent in 2000, and the number of cattle rose by 10 heads per average holding. Large holdings showed a markedly larger labour income like the conventional holdings. The price difference between organic and conventional milk fell significantly.*

### **Indexes, all holdings.**

*Tables 18 to 25 illustrate figures for all holdings from 1996 to 2000. Figures from 1991 onwards, and results for more lines of production, will be available on the Institute web site.*



## Ordforklaring

### Læsevejledning:

(A1) henviser til Serie A nr. 85 og variabelnummer 1.  
(55) henviser til Serie Bs variabelnummer 55.

- 1 **Antal bedrifter.** (A1) Det opregnede antal bedrifter med den pågældende driftsgren.
  - 2 **Stikprøve.** (A2) Antal regnskaber anvendt i statistikken med den pågældende driftsgren.
  - 3 **Dyr, antal.** Produktionsstørrelsen på bedrifter med den pågældende husdyrproduktion.
  - 4 **Areal, ha.** Produktionsstørrelsen på bedrifter med den pågældende planteproduktion.
- DYR**
- 5 **Køer, stk.** Gennemsnitligt antal årskøer pr. bedrift.
  - 6 **Søer, stk.** Gennemsnitligt antal søer pr. bedrift.
  - 7 **Ungkreaturer, stk.** Gennemsnitligt antal ungkreaturer pr. bedrift.
  - 8 **Producerede slagtesvin, stk.** Gennemsnitligt antal producerede slagtesvin pr. bedrift.
  - 9 **Producerede slagtekalve, stk.** Gennemsnitligt antal producerede slagtekalve pr. bedrift.
  - 10 **Årsopdræt pr. ko.** Gennemsnitligt antal opdræt pr. ko pr. bedrift.
  - 11 **Producerede smågrise pr. so.** Antal producerede smågrise pr. so, opgjort ved 28 kg.
- UDBYTTE OG PRISER**
- 12 **Høstudbytte, hkg pr. ha.** Mængdeudbytte af korn, kartofler m.v. i salgsafgrøder.
  - 13 **Høstudbytte, FE pr. ha.** Udbytte i foderenheder (FE) i grovfoderafgrøder beregnet ved hjælp af amtsvise udbytteoplysninger.
  - 14 **Mælkeudbytte, kg EKM pr. ko.** Energikorrigeret mælkeudbytte, dvs. omregnet til et "standardmælkeudbytte" ved hjælp af fedt- og proteinprocent.
  - 15 **Tilvækst, pr. produceret dyr, kg.** Produktion af slagtekalve udtrykt i kilo levende vægt.

## Table translations

### References:

(A1) refers to the Series A no. 85 variable 1.  
(55) refers to the present publication, variable 55.

- Number of holdings.** (A1) The total count of holdings with the relevant line of production.
- Random sample.** (A2) The number of accounts used in the statistics for the relevant line of production.
- Number of animals.** Animal populations on holdings with the relevant line of production.
- Area in ha.** Production area on holdings with the relevant line of production.
- ANIMALS**
- Number of cows.** Average number of cows per year/holding.
- Number of sows.** Average number of sows per year/holding.
- Young bovines.** Average number of young bovines per year/holding.
- Number of slaughter pigs produced.** Average number of slaughter pigs produced per holding.
- Number of slaughter calves produced.** Average number of slaughter calves produced per holding.
- Annual rearing calves per cow.** Average number of offspring produced per cow/holding.
- Annual piglet production per sow.** Number of piglets produced per sow, counted at 28 kilos.
- YIELDS AND PRICES**
- Harvest yield, hkg/ha.** Yield from grains, potatoes, etc. measured in sales crops.
- Yield, FU/ha.** Roughage feed unit (FU) yields per ha, calculated from yield reports at county level.
- Standard milk yield, kg/cow.** Milk yields, recalculated to an average fat/protein content.
- Yield in kg per animal produced.** Production of slaughter calves expressed in kilos of living weight yield.

16	<b>Produktpris, kr. pr. hkg.</b> Der indgår fast pris på internt omsat korn m.v.	<b>Product price, DKK per hkg.</b> Including fixed prices for in-holding turnover on cereals etc.
17	<b>Mælkepris, kr. pr. kg. EKM.</b> Den beregnede mælkepris.	<b>Milk price, DKK per kilo, standard fat/protein.</b> The calculated average grade milk price.
	<b>AREALANVENDELSE</b>	<b>LAND USE</b>
18	<b>Vårbyg.</b> Ha dyrket med vårbyg	<b>Spring barley.</b> Hectares of spring barley.
19	<b>Vinterbyg.</b> Ha dyrket med vinterbyg.	<b>Winter barley.</b> Hectares of winter barley.
20	<b>Hvede.</b> Ha dyrket med hvede.	<b>Wheat.</b> Hectares of wheat.
21	<b>Rug.</b> Ha dyrket med rug.	<b>Rye.</b> Hectares of rye.
22	<b>Havre og andet korn.</b> Ha dyrket med andet korn.	<b>Oats and other cereals.</b> Hectares of other cereals.
23	<b>Areal med grovfoder.</b> Ha dyrket med grovfoder til eget brug på bedriften (24+25+26).	<b>Roughage, hectares.</b> Acreage of roughage for in-holding consumption. (24+25+26).
24	<b>Foderroer.</b> Ha dyrket med foderroer.	<b>Fodder beets.</b> Hectares of fodder beets.
25	<b>Græs.</b> Ha dyrket med græs.	<b>Grass.</b> Hectares of grassland.
26	<b>Majs og helsæd.</b> Ha dyrket med majs og helsæd, herunder ærtehelsæd.	<b>Corn and total crops.</b> Hectares of corn and total crops, including pulses.
	<b>FODERFORBRUG</b>	<b>FODDER CONSUMPTION</b>
27	<b>Foderforbrug, FE.</b> Foderenheder (FE) pr. produktionsenhed (28+...+34).	<b>Fodder consumption, FU.</b> Feed units (FU) per production unit (28+ ... +34)
28	<b>Korn og kraftfoder.</b> Købt korn og kraftfoder samt hjemmeavlet korn. Omregnet til FE ud fra priser og standardfoderforbrug.	<b>Cereals and concentrates.</b> Purchased cereals and concentrates, as well as in-holding produce. Re-calculated as FU based on prices and standard feed requirements.
29	<b>Melasse, mask, roepiller m.v.</b> Køb omregnet til FE.	<b>Molasses, draff, beet concentrates, etc.</b> Purchases re-calculated to FU.
30	<b>Indkøbt grovfoder.</b> Købte foderroer og græs/grønfoder. Omregnet til FE.	<b>Purchased roughage.</b> Fodder beet and grass/green fodder purchases. Expressed as FU.
31	<b>Halm og andre biprodukter.</b> Internt anvendt handelsroetop og frøgræs-halm, samt købt og internt anvendt halm. Omregnet til FE.	<b>Straw and other by-produce.</b> In-holding consumption of beet leaves, grass seed hay, and straw. Expressed as FU.
32	<b>Hjemmeavlede roer inkl. top.</b> Det beregnede høstudbytte fratrukket salg. Omregnet til FE.	<b>In-holding beets, foliage included.</b> The calculated total yield, minus sales. Expressed as FU.
33	<b>Hjemmeavlet græs.</b> Det beregnede høstudbytte fratrukket salg. Omregnet til FE.	<b>In-holding grass.</b> The calculated total yield, minus sales. Expressed as FU.
34	<b>Hjemmeavlet majs og helsæd.</b> Det beregnede høstudbytte fratrukket salg. Omregnet til FE.	<b>In-holding corn and silage cereals.</b> The calculated total yield, minus sales. Expressed as FU.

35	<b>ARBEJDSTIMER</b> <b>Arbejdsindsats, timer.</b> Det anvendte antal arbejdstimer (37+38).	<b>LABOUR INPUT</b> <b>Labour input, total.</b> The total number of working hours (37 + 38)
36	<b>Arbejdsindsats, timer pr. ha.</b> Det anvendte antal arbejdstimer pr. ha.	<b>Labour input, hours/ha.</b> The number of work hours per hectare.
37	<b>Staldtimer.</b> Arbejdstimer anvendt direkte i husdyrholdet.	<b>Stable hours.</b> Working hours spent in direct contact with head.
38	<b>Grovfodertimer.</b> Arbejdstimer anvendt på grovfoder, beregnet pr. produktionsenhed for dyr, der får grovfoder.	<b>Roughage hours.</b> Work hours spent producing roughage, calculated per production unit for roughage-dependent head.
<b>LANDBRUGSAKTIVER</b>		
39	<b>Landbrugsaktiver, primo.</b> (A31) Værdi af samlet kapitalindsats primo (40+...+48).	<b>AGRICULTURAL ASSETS</b> <b>Agricultural assets, primo.</b> (A31) The value of total holding capital assets primo (40+ ... +48)
40	<b>Lagerbeholdninger.</b> Beholdninger primo af såvel høstede afgrøder som beholdninger af kunstgødning, foder og andre hjælpestoffer.	<b>Stocks.</b> Primo stocks of crops, fertilizers, feed stock, and other production assets.
41	<b>Beholdning af pelsdyrskind.</b> Pelsdyrskind primo.	<b>Pelt stock.</b> Primo stocks of pelts.
42	<b>Besætning.</b> (A33) Husdyr primo.	<b>Livestock.</b> (A33). Primo head population.
43	<b>Inventar.</b> (A34) Inventar primo.	<b>Equipment.</b> Primo value of equipment.
44	<b>Mælkekvote.</b> Værdi primo af bedriftens mælkekvote.	<b>Milk quota.</b> Primo value of the holding milk quota.
45	<b>Bygninger.</b> Bedriftens forskelsværdi primo. Anvendes som udtryk for bygningsværdien for landbrugsbygninger.	<b>Buildings.</b> The production building value primo.
46	<b>Jord inkl. jordbeholdninger.</b> Værdien primo af jord (50) og udsæd, gødning m.v. i jorden primo.	<b>Land, including sown crops.</b> Primo value of land (50) and seed, fertilizer etc.
47	<b>Jord.</b> Grundværdien primo, den offentlige vurdering.	<b>Land.</b> Primo property value, public taxation value.
48	<b>Grovfoder.</b> Værdien af landbrugsaktiver brugt ved egen produktion af grovfoder, beregnet pr. produktionsenhed for dyr, der får grovfoder.	<b>Roughage.</b> Value of assets spent producing roughage, calculated per production unit for roughage-dependent head.
<b>PRODUKTIONSVÆRDI</b>		
49	<b>Produktionsværdi.</b> Produktionens samlede værdi inkl. internt omsætning og tilskud (51+...+57).	<b>PRODUCTION VALUE</b> <b>Production value.</b> The total production value, including in-holding turnover and subsidies. (51+ ...+57)
50	<b>Produktværdi.</b> Værdi af produktion ekskl. tilskud (51+...+56).	<b>Product value.</b> Production value minus subsidies (51+ ... +56)
51	<b>Hovedprodukt, planteproduktion.</b> Værdi af solgt og internt anvendt hovedprodukt, fx korn, ærter eller kartofler.	<b>Main crop, plant production.</b> Value of sold or in-holding consumed main crop such as cereals, peas, or potatoes.

52	<b>Biprodukt, planteproduktion.</b> Værdi af solgt og internt anvendt biprodukt, fx halm, frøgræs eller sukkerroetop.	<b>By-product, plant production.</b> Value of sold or in-holding consumed by-product such as straw, seed grass, or beet foliage.
53	<b>Mælk.</b> Salg af mælk.	<b>Milk.</b> Milk sales
54	<b>Æg.</b> Salg af æg.	<b>Eggs.</b> Egg sales.
55	<b>Værdi af tilvækst.</b> Salg af husdyr samt værdi af besætningsforskydninger, intern omsætning og anvendelse i husholdningen.	<b>Growth value.</b> Head sales, the value of head changes, in-holding turnover, and in-house consumption.
56	<b>Husdyrgødning.</b> Værdi af internt anvendt husdyrgødning fastsat ud fra købspris på næringsstofferne som i kunstgødning.	<b>Manure.</b> Value of in-holding use of manure, assessed on purchase value of equivalent amounts of fertilizer.
57	<b>Tilskud i alt.</b> (A55) Sum af tilskud til driftsgrenen (58+59+60).	<b>Subsidies, total</b> (A55) Sum of subsidies for the specific line of production (58+59+60)
58	<b>Specifikke tilskud.</b> Tilskud, som direkte kan henføres til en bestemt driftsgren, fx arealtilskud, frøtilskud samt ammeko- eller handyrpræmie.	<b>Subsidies, specific.</b> Subsidies for one specific production (acreage payments, seeds subsidies, subsidies for suckling cows, subsidies for male calves).
59	<b>Generelle tilskud.</b> (A58) Tilskud, som er rettet mod bedriften, fx investerings- og finansieringstilskud samt tilskud til økologisk produktion.	<b>General subsidies.</b> (A58) Improvement schemes, investment schemes, organic production, young farmers etc.
60	<b>Tilskud vedrørende grovfoder.</b> Tilskud til grovfoder, beregnet pr. dyr, der får grovfoder.	<b>Roughage subsidy.</b> Production subsidy, calculated per roughage-dependent animal.
<b>TILVÆKST</b>		
61	<b>Salg af køer.</b> Værdi og antal køer, der er solgt eller døde udregnet pr. ko.	<b>VALUE GAIN, LIVESTOCK</b> <b>Sales, cows.</b> Value and number of cows sold or dead, calculated per cow.
62	<b>Salg af kvier.</b> Værdi og antal kvier, der er solgt eller døde udregnet pr. kvie.	<b>Sales, heifers.</b> Value and number of heifers sold or dead, calculated per heifer.
63	<b>Salg af kalve.</b> Værdi og antal kalve, der er solgt eller døde, udregnet pr. kalv.	<b>Sales, calves.</b> Value and number of calves sold or dead, calculated per calf.
64	<b>Salg og intern overførsel af spædkalve.</b> Værdi og antal spædkalve, der er solgt eller døde, udregnet pr. spædkalv. Ved intern overførsel er der udregnet en intern pris.	<b>Sales and in-holding transfer, suckling calves.</b> Value and number of calves sold or dead, calculated per calf. In-holding transfers calculated by special price.
65	<b>Intern overførsel af spædkalve.</b> Værdi og antal spædkalve, der er internt overført. Intern pris er udregnet.	<b>In-holding transfer, suckling calves.</b> Value and number of suckling calves transferred in-holding. Internal price calculated.
66	<b>Intern overførsel af kælvekvier.</b> Værdi og antal kvier, der er internt overført. Intern pris er udregnet.	<b>In-holding transfer, heifers.</b> Value and number of heifers transferred in-holding. Internal price calculated.
67	<b>Køb af køer og kælvekvier.</b> Værdi og antal af eksternt køb.	<b>Purchase of cows and in-calf heifers.</b> Value and number of external purchases
68	<b>Køb af kalve og kvier.</b> Værdi og antal af eksternt køb.	<b>Purchase of calves and heifers.</b> Value and number of external purchases

69	<b>Køb af kalve.</b> Værdi og antal af eksternt køb.	<b>Purchase of calves.</b> Value and number of external purchases
70	<b>Statusforskydning.</b> Ændring af besætning fra primo til ultimo i værdi og antal.	<b>Head changes.</b> Changes in value and number from primo to ultimo.
71	<b>Konjunkturandel af statusforskydning.</b> Andel af værdiændring som skyldes statuspriser.	<b>Price-related livestock value changes.</b> The part of (70) which is due to price changes.
	<b>OMKOSTNINGER</b>	<b>COSTS</b>
72	<b>Omkostninger I.</b> (Variable omkostninger) (73+...+77)+(79+...+91)	<b>Costs I.</b> (Variable costs) (73+ ... +77) + (79+ ... +91)
73	<b>Udsæd.</b> (A60) Købt samt internt anvendt udsæd.	<b>Seed.</b> Purchased and in-holding produced seed.
74	<b>Kunstgødning.</b> Købt kunstgødning.	<b>Fertilizer.</b> Purchased fertilizer.
75	<b>Økologiske gødningsstoffer indkøbt.</b> Købt godkendt gødning til økologisk produktion.	<b>Organic fertilizer purchases.</b> Fertilizers approved for organic production.
76	<b>Husdyrgødning.</b> Værdien af husdyrgødning fra egne husdyr samt indkøbt.	<b>Manure.</b> Value of manure, both purchased and produced.
77	<b>Kemikalier.</b> (A63) Pesticider m.v. inkl. afgifter.	<b>Pesticides etc.</b> (A63), including taxes.
78	<b>Foder.</b> (79+80)	<b>Feed.</b> (79+80)
79	<b>Korn og kraftfoder.</b> Købt korn og kraftfoder samt hjemmeavlet korn.	<b>Cereals and concentrates.</b> Purchased and produced cereals and concentrates.
80	<b>Indkøbt grovfoder.</b> Melasse, foderroer, grønfoder samt internt anvendte biprodukter.	<b>Purchased roughage.</b> Molasses, fodder beets, green feeds, and in-holding by-products.
81	<b>Energi.</b> (A65) Brændstof samt el og anden energi.	<b>Energy.</b> (A65) Gasoline, electricity, fuel oil, and other energy.
82	<b>Maskinstation.</b> (A72) Mejetærskning, presning, gødningskørsel m.v.	<b>Contract operations.</b> (A72) Combine harvesting, straw baling, manure and fertilizing etc.
83	<b>Andre planteproduktionsomkostninger.</b> Dækker bl.a. tørring, lagerleje, plastic m.v. samt vand (91) og grøngødning i de økologiske bedrifter, såfremt det er oplyst.	<b>Other plant production costs.</b> Drying, storage rental, plastic, etc. as well as water (91) and green manure for organic holdings if stated.
84	<b>Dyrlæge og medicin.</b> (A74)	<b>Veterinary services and pharmaceutical costs.</b> (A74)
85	<b>Diverse husdyromkostninger.</b> (86+87+88)	<b>Other livestock costs.</b> (86+87+88)
86	<b>Inseminering.</b>	<b>Insemination.</b>
87	<b>Kontrolomkostninger.</b>	<b>Control costs.</b>
88	<b>Øvrige husdyromkostninger.</b> Omfatter bl.a. klovbeskæring, strøelse og vand.	<b>Other livestock costs.</b> Claw cutting, bedding straw, water, etc.
89	<b>Rentebelastning, beholdninger.</b> 4 pct. af aktivværdien. (0,04 * Lagerbeholdninger, primo(41)).	<b>Calculated interest, stocks.</b> 4 per cent of asset value (0,04*primo stocks (41))

90	<b>Rentebelastning, besætning og beholdninger.</b> 4 pct. af aktivværdien. (0,04 * (Lagerbeholdninger (40) + Besætning (42))).	<b>Calculated interest, livestock and stocks.</b> 4 per cent of asset value. (0.04*(livestock(42)+stocks(40))).
91	<b>Omkostninger I vedr. grovfoder.</b> Variable omkostninger overført til relevante husdyrgrene.	<b>Costs I, roughage.</b> Variable costs, transferred to specific livestock production.
92	<b>Omkostninger II.</b> (Delvis variable omkostninger). (93+95+96+97+98).	<b>Costs II.</b> (Partly variable costs). (93+95+96+97+98).
93	<b>Arbejdsindsats.</b> (A26) Værdi af egen og lønnet arbejdskraft. Egen arbejdskraft aflønnes til 120 kr. pr. time i 2000.	<b>Labour costs.</b> (A26) Total labour input, both paid and unpaid. Unpaid labour input value in 2000 is DKK 120/hour.
94	<b>Inventar.</b> Samlede omkostninger til inventar (95+96).	<b>Equipment.</b> Total equipment costs (95+96).
95	<b>Vedligeholdelse, inventar.</b> (A70).	<b>Maintenance, equipment.</b> (A70).
96	<b>Afskrivning, inventar.</b> (A81).	<b>Depreciation, equipment.</b> (A81).
97	<b>Rentebelastning, inventar.</b> 4 pct. af aktivværdien.	<b>Calculated interest, equipment.</b> 4 per cent of asset value.
98	<b>Omkostninger II vedr. grovfoder.</b> Overførte grovfoderomkostninger II.	<b>Costs II, roughage.</b> Transferred roughage costs II.
99	<b>Omkostninger III.</b> (Faste omkostninger). (100+106+...+110).	<b>Costs III.</b> (Fixed costs). (100+106+...+110).
100	<b>Diverse inkl. afgifter.</b> (101+102+103+104).	<b>Miscellaneous costs including taxes.</b> (101+102+103+104).
101	<b>Skatter og afgifter.</b>	<b>Taxes in general.</b>
102	<b>Energiavgift.</b> (A66) Ikke refunderet CO <sub>2</sub> -afgift.	<b>Energy tax.</b> (A66) Includes non-refundable CO <sub>2</sub> tax.
103	<b>Forsikringer.</b> (A76)	<b>Insurance.</b> (A76)
104	<b>Diverse omkostninger.</b> (A77) Bilomkostninger, regnskabsføring m.v.	<b>Miscellaneous costs.</b> (A77) Business share of private car, bookkeeping, etc.
105	<b>Bygninger.</b> Samlede omkostninger til driftsbygninger (106+108).	<b>Buildings.</b> Total costs of production buildings (106+108).
106	<b>Vedligeholdelse og afskrivninger, bygninger.</b>	<b>Maintenance and depreciation, buildings.</b>
107	<b>Vedligeholdelse og afskrivninger, grundforbedringer.</b>	<b>Maintenance and depreciation, land improvements.</b>
108	<b>Rentebelastning, bygninger.</b> Beregnet som 4 pct. af aktivværdien; ved malkekøer tillige rentebelastning af mælkekvote.	<b>Calculated interest, buildings.</b> Calculated as 4 per cent of asset value. For dairy cows, this includes value of milk quota.
109	<b>Rentebelastning, jord.</b> Beregnet som 4 pct. af aktivværdien af jord og jordbeholdninger.	<b>Calculated interest, land.</b> Calculated as 4 per cent of asset value.
110	<b>Omkostninger III vedr. grovfoder.</b> Overførte grovfoderomkostninger III.	<b>Costs III, roughage.</b> Transferred roughage costs III.

111	<b>Omkostninger i alt.</b> Samlede omkostninger (72+92+99).	<b>Total costs.</b> (72+92+99).
112	<b>Nettoomkostninger.</b> Omkostninger i alt (111) fratrukket tilskud (57).	<b>Net costs.</b> Total costs (111) minus subsidies (57).
	<b>GROVFODEROMKOSTNINGER PR. FE</b>	<b>ROUGHAGE COSTS PER FU</b>
113	<b>Omkostninger I.</b> Grovfoderomkostninger I beregnet som øre pr. foderenhed.	<b>Costs I.</b> Roughage costs I, calculated as DKK per 100 FU.
114	<b>Omkostninger II.</b> Grovfoderomkostninger II beregnet som øre pr. foderenhed.	<b>Costs II.</b> Roughage costs II, calculated as DKK per 100 FU.
115	<b>Omkostninger III.</b> Grovfoderomkostninger III beregnet som øre pr. foderenhed.	<b>Costs III.</b> Roughage costs III, calculated as DKK per 100 FU.
116	<b>Omkostninger i alt</b> Grovfoderomkostninger i alt beregnet som øre pr. foderenhed.	<b>Total costs.</b> Total roughage costs, calculated as DKK per 100 FU.
117	<b>Tilskud.</b> Tilskud pr. foderenhed, beregnet som øre pr. foderenhed.	<b>Subsidies.</b> Subsidy per FU, calculated as DKK per 100 FU.
118	<b>Nettoomkostninger.</b> Grovfoderomkostninger minus tilskud, beregnet som øre pr. foderenhed.	<b>Net costs.</b> Roughage costs minus subsidy, calculated as DKK per 100 FU.
	<b>OVERSKUDSBEGREBER</b>	<b>PROFIT CONCEPTS</b>
119	<b>Dækningsbidrag I.</b> Produktionsværdi (49) minus Omkostninger I (72).	<b>Contribution margin I.</b> Production value (49) minus Costs I (72).
120	<b>Dækningsbidrag II.</b> Produktionsværdi (49) fratrukket Omkostninger I (72) og Omkostninger II (92).	<b>Contribution margin II.</b> Production value (49) minus Costs I (72) and Costs II (92).
121	<b>Nettooverskud.</b> Produktionsværdi (49) – Omkostninger i alt (111).	<b>Operating profit.</b> Production value (49) minus Total Costs (111).
122	<b>Nettoudbytte.</b> Nettooverskud (121) + (Landbrugsaktiver (39)*0,04).	<b>Net profit.</b> Operating profit (121) + (Agricultural assets (39)*0,04).
123	<b>Lønningsevne.</b> Nettooverskud (121) + Arbejdsindsats (93).	<b>Labour income.</b> Operating profit (121) + Labour costs (93).
124	<b>Lønningsevne, kr. pr. time.</b> (A86) Beregnet pr. arbejdstime på driftsgrenen.	<b>Labour income, DKK per hour.</b> (A86) Calculated per labour input hour for the specific production line.
125	<b>Forrentningsprocent.</b> Beregnet aflønning af landbrugsaktiverne. (Nettooverskud (121)/(Landbrugsaktiver (39))*100.	<b>Rate of return.</b> Calculated rate of return for agricultural assets ((Operating profit (121)/Agricultural assets (39))*100).
	<b>DEFINITION PÅ UDVALGTE BEGREBER:</b>	<b>SELECTED DEFINITIONS:</b>
	<b>Årsko.</b> En ko der har stået i bedriften i 365 foderdage.	<b>Annual cow.</b> A cow present on the holding for 365 feed days.
	<b>Årsso.</b> En so der har stået i bedriften i 365 foderdage.	<b>Annual sow.</b> A sow present on the holding for 365 feed days

**Producerede slagtekalve.** Summen af antal solgte + antal døde + antal til naturalier + halvdelen af besætningsforskydningen.

**Producerede slagtesvin.** Summen af antal solgte + antal døde + antal til naturalier + antal overført til soholdet + halvdelen af besætningsforskydningen.

**Høns.** Resultaterne i denne statistik er baseret på bedrifter med mindst 500 årsdyr. Enheden for høns er 100 årsdyr.

**Slagtekyllinger.** Resultaterne i denne statistik er baseret på bedrifter med mindst 5000 producerede kyllinger. Enheden for kyllinger er 1000 producerede kyllinger.

**Mink.** Enheden for mink er pr. årstæve.

**Omlagt økologisk bedrift.** En bedrift, hvor hele årets produktion er markedsført til økologiske priser.

**Slaughter calves produced.** The sum of sold + dead + consumed animals + half the livestock value changes.

**Slaughter pigs produced.** The sum of sold + dead + consumed + transferred animals + half the livestock value changes.

**Poultry.** The results in this statistic are based on holdings with minimum 500 annual animals. The unit for hens is 100 annual animals.

**Broilers.** The results in this statistic are based on holdings with minimum 5000 produced chickens. The unit for chickens is 1000 produced chicks.

**Mink.** The unit for mink is per annual breeder female.

**Converted organic holding.** A holding where the entire annual output is marketed at organic prices.



## Grundmateriale og beregningsmetoder

I dette afsnit er materialegrundlaget og principperne for omregning af driftsregnskaber til driftsgrensregnskaber kort beskrevet. For en mere fyldestgørende information henvises til FØI's hjemmeside: [www.foi.dk](http://www.foi.dk), under Data og statistik, Landbrugets driftsgrene.

Anvendte principper og metoder ved fremstilling af statistikken er detaljeret beskrevet i kompendiet ”Beregningsmetoder og fordelingsprincipper – Serie B, Økonomien i landbrugets driftsgrene, 2000”. Kompendiet kan ses på FØI's hjemmeside.

### Regnskabsmateriale

Ved udarbejdelsen af statistikken er der taget udgangspunkt i det regnskabsmateriale, som er anvendt ved fremstillingen af ”Landbrugsstatistik, 2000, Serie A nr. 85” og ”Regnskabsstatistik for økologisk jordbrug 2000, Serie G nr. 5”. Serie B bygger dog kun på regnskaber fra **heltidsbedrifter**, dvs. bedrifter, hvor den årlige standardarbejdsindsats udgør mindst 1.665 timer (svarende til 1 årsværk). Alle regnskaberne er kalenderårsregnskaber.

Stikprøven for serie B 2000 er på 1.452 bedrifter, som repræsenterer en population på 22.458 bedrifter, mod 1.383 bedrifter for 1999, som repræsenterede en population på 23.367 bedrifter. De 242 bedrifter i stikprøven for år 2000 repræsenterer en plantepopulation på 4.811 bedrifter, de 638 bedrifter i stikprøven repræsenterer en kvægproduktion i en population på 9.976 bedrifter, mens de resterende 582 bedrifter i stikprøven repræsenterer bedrifter med svin, fjerkræ eller pelsdyr i en population på 7.671 bedrifter.

Stikprøven for de økologiske heltidsbedrifter er ligeledes udvidet i forhold til året før og udgør 164 bedrifter, som repræsenterer en population på 778 enheder. Ved udvælgelsen af stikprøven er en omlagt økologisk bedrift defineret som en bedrift, hvor hele årets produktion er markedsført til økologiske priser.

Vejningen af materialet er foretaget vha. samme vægte, som anvendes i Serie A nr. 85 og Serie G nr. 5. Der henvises til disse for en nærmere belysning af udvælgelsesproceduren og materialets repræsentativitet.

## Beregning af driftsgrensdata

Ved omregning af det enkelte driftsregnskab til *driftsgrensregnskab* er indsatsfaktorer samt bruttoudbytte og driftsomkostninger fordelt på driftsgrene, dels på grundlag af særskilt udarbejdede nøgletal, dels i henhold til de indberettede regnskabers oplysninger om afgrødearealer og husdyrhold. Omregningen indebærer en beregning af den interne omsætning af grovfoder, biprodukter, husdyr og husdyrgødning, således at driftsgrensregnskaberne udtrykker driftsgrenenes samlede økonomi. Dette medfører anvendelse af nye variable, og grundlaget for den interne omsætning og de dertil knyttede variable er nærmere beskrevet i kompendiet. Definitionen af de øvrige variable er identisk med de definitioner, som er beskrevet i Serie A nr. 85 og Serie G nr. 5.

Sigtet med beregningerne er at kunne opstille resultater for alle driftsgrene efter nedenstående skitse.

### Produktionsoplysninger:

#### Faktorindsats

#### Produktionsværdi inkl. direkte tilskud

-	<u>Omkostninger I</u>	(Variable omkostninger)
=	Dækningsbidrag I	
-	<u>Omkostninger II</u>	(Delvis variable omkostninger)
=	Dækningsbidrag II	
-	<u>Omkostninger III</u>	(Faste omkostninger)
=	Nettooverskud	
+	<u>Arbejdsindsats</u>	(Værdi af egen og lønnet arbejdskraft)
=	Lønningsevne	

Dog gælder denne opstilling ikke fuldt ud for grovfoderproduktion, hvor hovedsigtet er at vise de forbundne omkostninger.

Omkostninger, øvrige indsats samt tilskud vedrørende grovfoderproduktion er medregnet under de driftsgrene, hvor grovfoderet anvendes, dvs. primært i kvægsektoren. I beregningen af lønningsevnen for husdyrdriftsgrenene indgår følgelig også arbejdsindsatsen og omkostningerne ved grovfoderproduktion.

Til beregning af driftsgrensstatistikken er anvendt nøgletal. Nøgletallene er i betydeligt

omfang tilvejebragt ved regressionsanalyser på det indberettede regnskabsmateriale. For de variable omkostningers vedkommende er der også taget udgangspunkt i de til landskontorerne for driftsøkonomi indberettede produktionsregnskaber. Endvidere er der visse steder anvendt normtal fra Håndbog for driftsplanlægning, og for økologerne er der anvendt normtal fra Håndbog for økologisk jordbrug.

Generelt er der lagt mindre vægt på regressionsanalyserne for de økologiske bedrifter end ved analyserne for de konventionelle bedrifter. Dette skyldes primært, at stikprøven er væsentlig mindre og analyserne derfor mere usikre.

### **Økologiske bedrifter – sammenligningsgrupper og grupperinger**

Tabellerne med den økologiske produktion indeholder resultater fra tilsvarende konventionelle bedrifter. De konventionelle bedrifter i sammenligningsgrupperne er udvalgt med henblik på optimal mulighed for sammenligning med de omlagte økologiske bedrifter. Hovedkriteriet har været at vise resultater for samme enhedsstørrelser for de respektive driftsgrene. Endvidere er der kun udvalgt bedrifter, hvor brugeralderen er under 55 år, hvilket medfører en gennemsnitsalder, som ligger tæt på gennemsnitsalderen for økologerne. Grunden til den selektive udvælgelse er, at det fra tidligere analyser vides, at fx arbejds effektivitet varierer med driftsgrenens størrelse og brugerens alder.

Der vises ikke særskilte resultater for bedrifter under omlægning til økologisk drift. Disse bedrifter indgår dog sammen med de konventionelle og omlagte bedrifter i tabellerne 18 – 25 for alle bedrifter.