

Fødevareøkonomisk Institut

Serie G nr. 11

# Regnskabsstatistik for økologisk jordbrug 2006

Account Statistics for Organic Farming 2006

København 2007

**Signatur-  
forklaring**

- Nul eller mindre end halvdelen af den anvendte enhed
- Tal kan efter sagens natur ikke forekomme
- .. Oplysning er for usikker, giver ingen mening eller er udeladt af diskretionshensyn
- ... Oplysning foreligger ikke
- Vandret eller lodret streg markerer databrud i en tidsserie. Oplysningerne fra før og efter databruddet er ikke fuldt sammenlignelige

Som følge af afrunding kan summen af tallene i tabellerne afvige fra totalen.

**Symbols**

- Nil or less than half the final digit shown
- Not applicable
- .. Available information not conclusive or not disclosable
- ... Data not available
- Horizontal or vertical line indicates break in series, which means that data before and after break in series are not fully comparable

Due to rounding, the figures given for individual items do not necessarily add up the corresponding totals shown.

ISSN 1398-1951 (tryk, Serie G: Regnskabsstatistik for økologisk jordbrug)

ISSN 1902-0783 (on-line, Serie G: Regnskabsstatistik for økologisk jordbrug)

## Indholdsfortegnelse:

Forord .....	4
Økologisk jordbrugs økonomi 2006 .....	5
Bedrifter under omlægning .....	6
Alle økologiske bedrifter.....	7
Omlagte økologiske bedrifter.....	7
Heltids- og deltidsbedrifter.....	10
Planteproduktion .....	12
Mælkeproduktion .....	15
Brugerfamiliens privatøkonomi .....	18
Tabelfortegnelse .....	20
Materialeudvælgelse og beregningsmetoder .....	40
Klassifikation og gruppering af bedrifterne.....	40
Ændringer i publikationen.....	40
Andre beregnede størrelser.....	41
Udvælgelse af regnskabsførende jordbrug .....	41
Definitionsændringer fra 2006.....	42
Ordforklaring/tabel translations.....	44
English abstract: The economics of organic holdings 2006 .....	53

## Forord

Regnskabsstatistikken for økologisk jordbrug er baseret på en stikprøve på 306 repræsentativt udvalgte økologiske bedrifter med autorisation i maj 2006. Af de 306 bedrifter er 14 gartnerier, mens de øvrige 292 er landbrug. I stikprøven indgår 16 regnskaber uden brugerfamiliens privatøkonomi. Regnskabsmaterialet er udarbejdet efter samme retningslinjer som instituttets øvrige regnskabsstatistikker for jordbrugsområdet. De udvalgte regnskaber følger alle kalenderåret. Den arealmæssige bundgrænse for de udvalgte bedrifter er et arealtilliggende på 10 ha. Jordbrug med under 10 ha er dog medtaget, såfremt bedriftens samlede standarddækningsbidrag i 2006 overstiger 8 Europæiske Størrelses Enheder (ESE).

For at tilnærme regnskabsstatistikken for landbrug til regnskabsstatistikker for andre erhverv og Danmarks Statistiks BFI-opgørelse er der i 2006 indført en række begrebsmæssige ændringer, der medfører databrud. Da økologisk jordbrugsstatistik anvender de samme metoder til bearbejdning af talmaterialet, som anvendes for regnskabsstatistikken for landbrug og gartnerier, betyder det, at tallene for nogle variable ikke er direkte sammenlignelige mellem 2006 og 2005. Blandt væsentlige ændringer kan nævnes, at værdien af eget foder, inkl. grovfoder, og værdiændringer på plantebeholdninger og husdyrbesætning regnes med i bruttoudbyttet.

Variabelnumrene i tabellerne henviser til ordforklaringen bagest i publikationen, som giver en supplerende beskrivelse af indholdet af variablene samt en oversættelse til engelsk. Variabelnumrene er med få undtagelser de samme, som er anvendt for landbrug i Serie A. På instituttets hjemmeside [www.foi.life.ku.dk](http://www.foi.life.ku.dk) er der adgang til mere detaljerede regnskabsdata og en publikation om udvælgelse og metode.

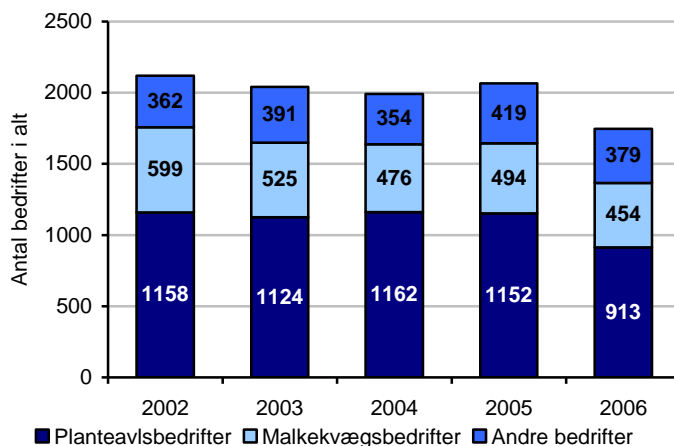
Der rettes en tak til de implicerede jordbrugere, økonomikonsulenter og revisorer. Regnskaberne er primært opsamlet fra regnskabssystemet Ø90, der anvendes af størstedelen af de regnskabsførende jordbrug. Bearbejdningen er foretaget af instituttets statistiske afdeling, hvor Henning Porskrog har udvalgt og sammenvejet regnskabsmaterialet, mens Henrik B. Pedersen og Solange Lohmann Rasmussen har stået for afvikling af den øvrige databehandling. Kontrollen af de indberettede regnskaber er foretaget af Benny Balle, Henrik Huusom, Henrik B. Pedersen, Inger Larsen, Jeppe Strandgaard, Steffen Møllenberg og Solange Lohmann Rasmussen. Publikationen er redigeret af Solange Lohmann Rasmussen i samarbejde med statistikchef Vøgg Løwe Nielsen.

## Økologisk jordbrugs økonomi 2006

### Færre økologiske bedrifter i 2006

I 2006 faldt antallet af bedrifter, der var omlagt til økologisk produktion fra 2065 til 1746, jf. figur 1. Antallet af økologiske planteavlsbedrifter faldt med 239 til 913 bedrifter. Ligeledes faldt antallet af økologiske malkekvægsbedrifter i 2006 med 40, jf. tabel 3. Antallet af andre omlagte bedrifter, som blandt andet omfatter svine- og fjerkræbedrifter, faldt ligeledes med 40 til 379 bedrifter. Det samlede antal økologiske bedrifter faldt dog kun fra 2119 til 1884, jf. tabel 1, idet der var vækst i antallet af bedrifter under omlægning.

**Figur 1 Omlagte økologiske bedrifter fordelt på driftsformer 2002-2006**

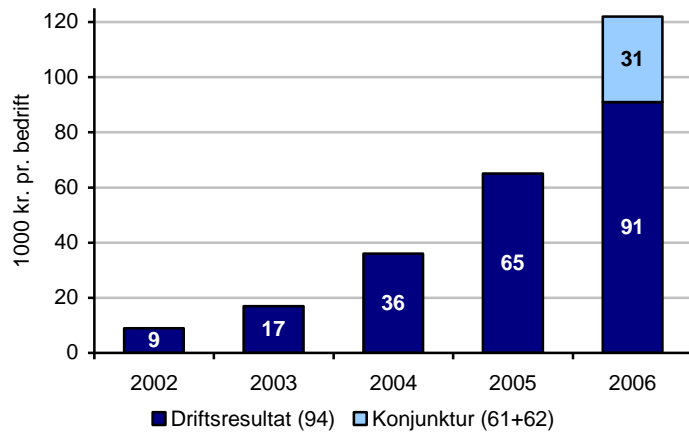


Kilde: Tabel 2, 3 og tidsserietabellerne på [www.foi.life.ku.dk](http://www.foi.life.ku.dk).

### Driftsresultatet stiger fortsat i 2006

Tendensen fra de forudgående år med støt stigende driftsresultat gør sig også gældende i 2006. Driftsresultatet, som skal dække aflønningen af brugerfamiliens arbejds- og kapitalindsats, steg i 2006 for alle økologiske bedrifter med 57.000 kr. pr. bedrift, jf. figur 2. 31.000 kr. af stigningen i driftsresultatet kan alene henføres til stigende priser på besætning og beholdninger. Den afkoblede landbrugsstøtte, der er udbetalt via enkeltbetalingsordningen, indgik i driftsresultatet med 186.000 kr. pr. bedrift, mens støtten til økologisk jordbrugsproduktion i gennemsnit udgjorde 41.000 kr. pr. bedrift, jf. tabel 1.

**Figur 2 Driftsresultat for alle økologiske bedrifter, 2002-2006**



Kilde: Tabel 1 og 4.1.

### **Driftsresultatet er fortsat bedst for mælk**

Betragtes driftsresultatet for de to største økologiske driftsformer, fremgår det, at malkekvægsbedrifter stadig har et mere tilfredsstillende økonomisk resultat, end det er tilfældet for økologiske planteavlsbedrifter, jf. tabel 2 og 3. Driftsresultatet for planteavls- og malkekvægsbedrifter var henholdsvis -3.000 og 457.000 kr. i 2006.

### **Flere bedrifter under omlægning**

#### **Bedrifter under omlægning**

I 2006 var der 138 bedrifter, der var ved at omlægge deres produktion til økologi. Det var 84 flere bedrifter end i 2005, men da antallet i stikprøven er begrænset, er resultaterne for usikre til publicering. Af de 138 bedrifter, der var under omlægning, var 98 planteavlsbedrifter, ingen malkekvægsbedrifter og resten tilhørende kategorien ”andre”.

### **Alle økologiske bedrifter**

#### **Brugen af lønnet arbejdskraft steg**

I 2006 var det gennemsnitlige jordbrugsareal på en økologisk bedrift 64 ha og var dermed næsten uændret i forhold til 2005. Det gennemsnitlige antal dyreenheder var 49 dyreenheder pr. bedrift, jf. tabel 1. Arbejdsindsatsen steg fra 2.161 timer i 2005 til 2.194 timer i 2006. Der anvendes mere lønnet arbejdskraft, mens antallet af timer anvendt af andre familiemedlemmer er faldende.

### **Omlagte økologiske bedrifter**

#### **Stigning i bruttoudbytte pga. begrebsmæssige ændringer**

I 2006 steg bruttoudbyttet for alle omlagte økologiske bedrifter med 378.000 kr. pr. bedrift, jf. tabel 4.2. Hovedårsagen til denne stigning er, at der i 2006 er foretaget begrebsmæssige ændringer, der øger bruttoudbyttet. Den beregnede værdi af eget foderkorn og grovfoder er medtaget i variablene 47 og 48, og den prisbetingsede stigning i besætning og plantebeholdninger, variablene 61 og 62, indgår ligeledes som noget nyt.

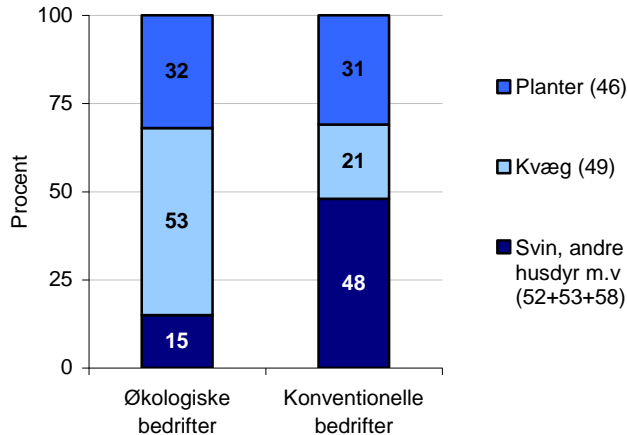
#### **Fortsat høj andel fra kvæg i bruttoudbyttet**

Det er bruttoudbyttet fra kvæg, herunder mælk, på 53 pct., der fortsat dominerer det samlede bruttoudbytte, jf. figur 3. Det er i modsætning til de konventionelle bedrifter, hvor bruttoudbyttet for kvæg stod for 21 pct. af det samlede bruttoudbytte, mens den største andel på 48 pct. kom fra svin og andre husdyr m.v.

#### **Begrebsmæssige ændringer medvirkende til vækst i driftsresultatet**

Den ændrede opgørelse af eget foderkorn og grovfoder øgede også driftsomkostningerne. Således udgjorde omkostningerne til foderstoffer i 2006 396.000 kr., hvilket er 222.000 kr. mere end i 2005. Eget foderkorn og grovfoder udgjorde omkring halvdelen af de 396.000 kr. De samlede driftsomkostninger steg i 2006 til 1.138.000 kr. pr. bedrift, jf. tabel 4.2. Lønnet arbejdskraft steg til 105.000 kr. Til sammenligning lå driftsomkostningerne for gruppen af konventionelle bedrifter på 1.349.000 kr. pr. bedrift. Denne gruppe anvendte 930 timer lønnet arbejdskraft. Omkostningerne til lønnet arbejdskraft lå på 130.000 kr. pr. konventionel bedrift.

**Figur 3 Bruttoudbytte for økologiske og konventionelle bedrifter, 2006**



Kilde: Tabel 4.2.

### Lidt bedre driftsresultat for økologer end tilsvarende konventionelle

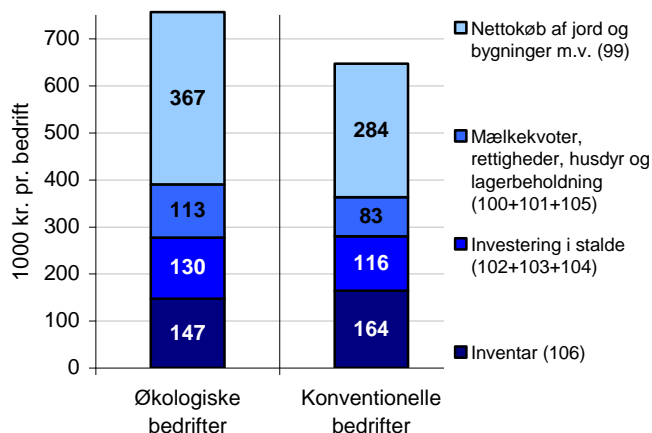
Driftsresultatet for gruppen af alle omlagte økologiske bedrifter blev 120.000 kr. pr. bedrift. Heraf udgjorde den prisbetingede stigning i plantebeholdning og besætning 32.000 kr. pr. bedrift, tabel 4.2. Gruppen af konventionelle bedrifter fik i 2006 et ringere driftsresultat end gruppen af økologiske bedrifter. Driftsresultatet for den konventionelle gruppe lå på 111.000 kr. pr. bedrift, og konjunktoren udgjorde 31.000 kr. pr. bedrift.

### Nogenlunde ens finansieringsmønster

I 2006 var de gennemsnitlige investeringer i jordbrugsaktiver 757.000 kr. pr. økologisk bedrift, jf. figur 4. Der blev særligt investeret i køb af jord, bygninger og inventar. 76 pct. af investeringerne i gruppen blev fremmedfinansieret, jf. tabel 4.3. Den konventionelle gruppe af bedrifter investerede 647.000 kr. pr. bedrift i jordbrugsaktiver. Også i denne gruppe blev der særligt investeret i køb af jord, bygninger og inventar. 73 pct. af investeringerne i gruppen af konventionelle bedrifter blev fremmedfinansieret. Finansieringsmønstret er således nogenlunde ens for de to betragtede grupper.



**Figur 4 Investeringer i jordbrugsaktiver, økologiske og konventionelle bedrifter, 2006**



Kilde: Tabel 4.3.

### Store bedrifter især i Jylland

I 2006 lå 1396 af de omlagte økologiske bedrifter i Jylland, mens de resterende 350 bedrifter lå på Øerne, jf. tabel 4.1. Målt på jordbrugsareal var de jyske bedrifter gennemsnitligt 26 ha større end bedrifterne på Øerne. Målt på antal dyreenheder var de jyske bedrifter gennemsnitligt 43 dyreenheder større end bedrifterne på Øerne, jf. tabel 4.1. Bedrifterne i Jylland har en overvægt af kvægbedrifter med store grovfoderarealer, mens bedrifterne på Øerne er karakteriseret ved at have relativt mere areal med hvede og frø- og gartneriafgrøder mv.

### Bedrifterne på Øerne er blevet større

Græsarealer på Øerne er forøget fra 11 til 18 ha pr. bedrift. Bedrifterne på Øerne er i det hele taget gennemsnitligt blevet større i 2006, fra 40 til 44 ha.

### Ringere driftsresultat på Øerne end i Jylland

De geografiske strukturforskelle i erhvervet afspejles ved, at der i gennemsnit bruges 397 færre arbejdstimer pr. bedrift på Øerne. I Jylland blev driftsresultatet 151.000 kr. pr. bedrift, mens det på Øerne var -5.000 kr. pr. bedrift, jf. tabel 4.2. Forskellen i driftsresultatet afspejler, at bedrifterne i Jylland er større end bedrifterne på Øerne, samt at de generelt mere lønsomme malkekvægsbedrifter fortsat betyder mest i Jylland.

**Lønningsevnen stadig bedst i Jylland**

Lønningsevnen pr. arbejdstime blev i 2006 61 kr. pr. time for alle omlagte bedrifter, jf. tabel 4.2. Lønningsevnen på Øerne var 3 kr. pr. time, mens den i Jylland var på 73 kr. pr. time, jf. tabel 4.2. Niveauet og udviklingen i lønningsevnen skal dog ses i lyset af, at strukturen inden for erhvervet er forskellig mellem landsdelene.

**Deltidsbedrifter dominerer den økologiske produktionsform**

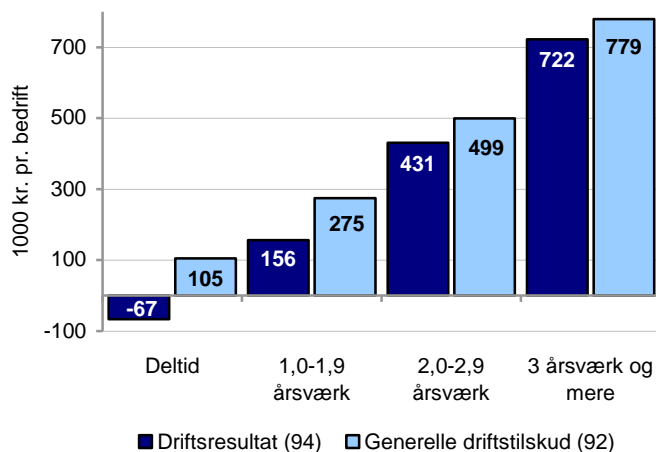
**Heltids- og deltidsbedrifter**

Den økologiske produktionsform karakteriseres fortsat ved at have en større andel af deltidsbedrifter end hos konventionelle bedrifter. I 2006 var der 1048 deltidsbedrifter ud af den samlede population på 1746 omlagte økologiske bedrifter, og de udgjorde således 60 pct. af den samlede population, jf. tabel 5.1. Det gennemsnitlige jordbrugsareal for deltidsbedrifter var 31 ha, og brugerens gennemsnitlige alder var 49 år i 2006. Det tilsvarende jordbrugsareal for alle omlagte heltidsbedrifter var 115 ha pr. bedrift, jf. tabel 5.1. Brugere i denne gruppe var i gennemsnit 47 år.

**Alle grupper af heltidsbedrifter fik forbedret deres økonomi i 2006, mens deltidsbedrifter fortsatte med et negativt driftsresultat**

Økologiske heltidsbedrifter i gruppen med 3 årsværk og derover klarede sig i 2006 væsentlig bedre end de to øvrige grupper af heltidsbedrifter, jf. figur 5. Heltidsbedrifter i gruppen med 3 årsværk og derover fik et driftsresultat på 722.000 kr. pr. bedrift. Gruppen af heltidsbedrifter med 2,0-2,9 årsværk fik et driftsresultat på 431.000 kr. pr. bedrift. Mens gruppen af heltidsbedrifter med 1,0-1,9 årsværk fik et driftsresultat på 156.000 kr. pr. bedrift. Driftsresultatet for gruppen af deltidsbedrifter blev også i 2006 negativt med -67.000 kr., jf. tabel 5.2. Som det fremgår af figur 5, sikrer de generelle driftstilskud, at driftsresultatet for økologiske heltids- og deltidsbedrifter bliver væsentlig bedre. Jo mindre bedriften er, jo større relativ betydning har de generelle tilskud for bedriftens økonomi.

**Figur 5 Driftsresultat og generelle driftstilskud for økologiske heltids- og deltidsbedrifter, 2006**

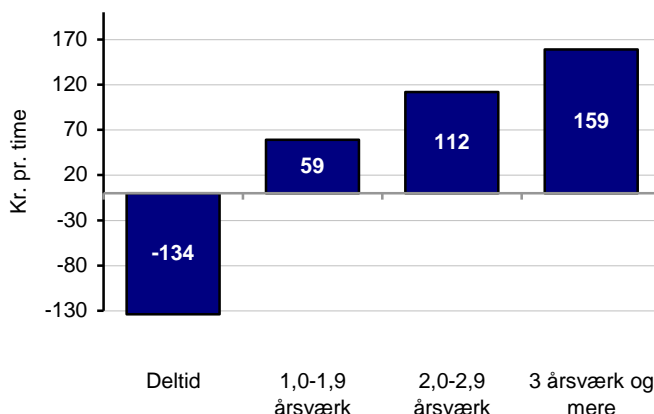


Kilde: Tabel 5.2.

### **Bedste lønningsevne for gruppen med 3,0 årsværk og derover**

Økologiske deltidsbedrifter karakteriseres ved hovedsageligt at bestå af planteavlsbedrifter, der i 2006 blev påvirket kraftigt af den værdistigning, der var på kapitalen, især jorden. Således opnåede denne gruppe en negativ lønningsevne på -134 kr. pr. time, som var den laveste lønningsevne indenfor de fire betragtede grupper, jf. figur 6. Lønningsevnen for gruppen med 1,0-1,9 årsværk var 59 kr. pr. time og 112 kr. pr. time for gruppen med 2,0-2,9 årsværk. Gruppen med 3,0 årsværk og derover opnåede den bedste lønningsevne på 159 kr. pr. time.

**Figur 6 Lønningsevne for økologiske deltids- og heltidsbedrifter, 2006**



Kilde: Tabel 5.2.

### **Jo større bedrift, jo større investeringer**

Gruppen af bedrifter med 3 årsværk og derover investerede i 2006 4,2 mio. kr. pr. bedrift i jordbrugsaktiver, jf. tabel 5.3. Til sammenligning investerede gruppen af deltidsbedrifter 84.000 kr. pr. bedrift i jordbrugsaktiver. Udover størrelsen på bedriften afspejler de højere investeringer, at den dominerende driftsform er mælkeproduktion. Denne driftsform er mere kapitalintensiv end planteavl, som i højere grad dominerer hos bedrifterne med færre årsværk.

### **Færre planteavlsbedrifter**

#### **Planteproduktion**

I 2006 faldt populationen af omlagte økologiske planteavlsbedrifter inklusive 92 økologiske gartnerier til 1005 bedrifter, jf. tabel 2.

### **Konventionel sammenligningsgruppe**

For at kunne sammenligne resultater for konventionelle og omlagte økologiske planteavlsbedrifter er der udvalgt en sammenligningsgruppe af konventionelle bedrifter, jf. tabel 6.1-6.4. Sammenligningsgruppen er udvalgt, således at bedriftsstørrelse, produktionssammensætning og brugeralder stort set svarer til de tilsvarende oplysninger for økologiske bedrifter. Herved opnås, at konstaterede forskelle hovedsagelig kan henføres til variatio-

nen i produktionsmetoder. Endvidere er det valgt at udelade de økologiske gartnerier af sammenligningen, således at sammenligningen kun vedrører økologiske og konventionelle landbrug. Derfor er populationen af økologiske planteavlsbedrifter i tabel 6.1-6.4 lavere end i tabel 2. Populationen i tabel 6.1-6.4 består dermed af 913 økologiske planteavlsbedrifter, hvoraf 793 eller 87 pct. var deltidsbedrifter.

**Større areal på økologiske planteavlsbedrifter**

Det gennemsnitlige jordbrugsareal for omlagte økologiske planteavlsbedrifter fortsatte i 2006 tendensen med at stige. Således havde en gennemsnitlig økologisk planteavlsbedrift 51 ha pr. bedrift, jf. tabel 6.1. Arealet for økologiske heltids planteavlsbedrifter steg til 174 ha. pr. bedrift, jf. tabel 6.1. Det gennemsnitlige jordbrugsareal for økologiske planteavlsbedrifter, der var deltidsbedrifter steg til 32 ha. pr. bedrift.

**Bruttoudbytte størst hos de konventionelle planteavlere...**

Bruttoudbyttet for gruppen af alle økologiske planteavlere udgjorde 333.000 kr. pr. bedrift, jf. tabel 6.2. Den tilsvarende gruppe af konventionelle planteavlere fik i 2006 et bruttoudbytte på 456.000 kr. pr. bedrift, jf. tabel 6.2.

**...men økologerne havde lavere driftsomkostninger**

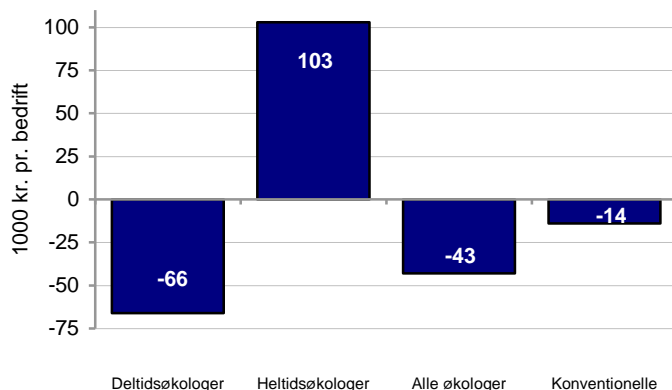
De økologiske planteavlsbedrifter havde lavere driftsomkostninger end planteavlsbedrifter i den konventionelle sammenligningsgruppe. Driftsomkostningerne for de økologiske planteavlsbedrifter udgjorde 370.000 kr. pr. bedrift, mens de udgjorde 452.000 kr. pr. bedrift i den sammenlignelige gruppe af konventionelle planteavlsbedrifter, jf. tabel 6.2.

**Tilskuddene forbedrer økonomien for økologiske planteavlsbedrifter – men konventionelle planteavlere klarer sig bedst**

Driftsresultatet for økologiske planteavlsbedrifter udgjorde i 2006 -43.000 kr. pr. bedrift. Driftsresultatet for den sammenlignelige gruppe af konventionelle planteavlsbedrifter var -14.000 kr. pr. bedrift, jf. tabel 6.2. Betragtes gruppen af økologiske planteavlsbedrifter fremgår det, at heltidsbedrifterne klarede sig væsentlig bedre end deltidsbedrifterne, jf. figur 7. Gruppen af heltidsbedrifter opnåede et driftsresultat på 103.000 kr. pr. bedrift, mens gruppen af deltidsbedrifter opnåede et driftsresultat på -66.000 kr. pr. bedrift. En økologisk heltids planteavlsbedrift modtog i gennemsnit 536.000 kr. i generelle driftstilskud i 2006, mens gruppen af økologiske deltids planteavlsbedrifter modtog

101.000 kr. pr. bedrift. Gruppen af alle økologiske planteavlsbedrifter fik 158.000 kr. i tilskud pr. bedrift, jf. tabel 6.2. Gruppen af sammenlignelige konventionelle planteavlsbedrifter fik 119.000 kr. i generelle driftstilskud pr. bedrift.

**Figur 7 Driftsresultat for økologiske og konventionelle planteavlsbedrifter, 2006**



Kilde: Tabel 6.2

### **Deltidsplanteavlsbedrifter frasælger jord, mens heltidsbedrifter køber jord**

Gruppen af økologiske deltidsplanteavlsbedrifter investerede i gennemsnit 63.000 kr. pr. bedrift i bedriftens jordbrugsaktiver. I denne gruppe blev der hovedsagelig investeret i inventar samt fjerkræstalde, lagerbygninger m.v., jf. tabel 6.3. De økologiske deltidsplanteavlsbedrifter frasolgte jord og bygninger for i gennemsnit 37.000 kr. pr. bedrift, jf. tabel 6.3. Gruppen af økologiske heltidsplanteavlsbedrifter investerede for 694.000 kr. pr. bedrift i 2006, hovedsagelig i køb af jord og bygninger samt inventar.

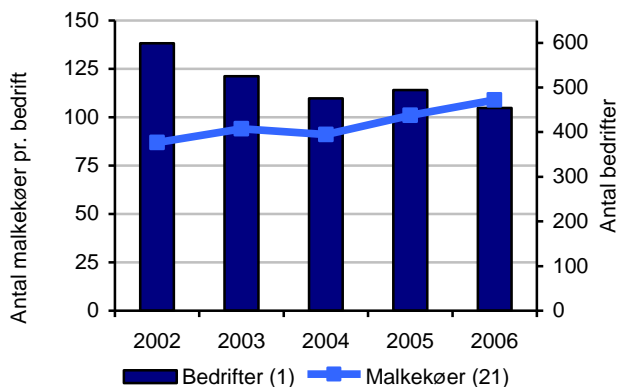
79 pct. af de samlede investeringer i gruppen af økologiske planteavlsbedrifter var i 2006 fremmedfinansieret.

## Færre producerer økologisk mælk i 2006

### Mælkeproduktion

Populationen af omlagte økologiske malkekvægsbedrifter bestod i 2006 af 454 bedrifter mod 494 bedrifter i 2005. Antallet af omlagte malkekvægsbedrifter faldt således med 40, jf. figur 8.

**Figur 8** Strukturudvikling for økologiske malkekvægsbedrifter 2002-2006



Kilde: Tabel 7.1 og tabellerne på nettet.

## Flest økologiske malkekvægsbedrifter i Jylland

Størstedelen af de økologiske jordbrug med malkekøer er jyske heltidsbedrifter. For at belyse de økonomiske forskelle mellem økologiske og konventionelle malkekvægsbedrifter er der udvalgt en sammenligningsgruppe af konventionelle bedrifter, jf. tabel 7.1-7.4. I den konventionelle sammenligningsgruppe er bruger alder og antal malkekøer sammenfaldende med tilsvarende oplysninger for de økologiske bedrifter, og forskelle kan dermed primært henføres til produktionsformen.

## Produktiviteten steg for de økologiske malkekøer, men konventionelle malkekøer er fortsat mest produktive

En gennemsnitlig økologisk malkekvægsbedrift havde i 2006 et areal på 113 ha pr. bedrift. Antallet af malkekøer pr. bedrift for alle økologiske malkekvægsbedrifter steg fra 101 til 109 malkekøer med en gennemsnitlig mælkeydelse, der steg fra 7590 til 7969 kg EK-mælk, jf. tabel 7.1. En gennemsnitlig økologisk malkeko ydede dermed 379 kg mere end i 2005. Til sammenligning producerede en ko fra den konventionelle sammenlignings-

gruppe en gennemsnitlig ydelse på 8809 kg eller 233 kg mere pr. ko end i 2005, jf. tabel 7.1. Defineret ud fra mælkeydelsen er de konventionelle malkekøer i sammenligningsgruppen mere produktive end de økologiske malkekøer. Men fordi de økologiske malkekvægsbedrifter i 2006 opnåede en merpris pr. kg mælk på 39 øre i forhold til de konventionelle producenter, opvejes den mindre mælkeydelse af den højere mælkepris.

**Bruttoudbyttet  
højst for økolo-  
ger**

Bruttoudbyttet udgjorde 3,3 mio. kr. pr. bedrift for økologiske malkekvægsbedrifter, jf. tabel 7.2. Til sammenligning udgjorde bruttoudbyttet 3,1 mio. for den konventionelle sammenligningsgruppe.

**Også driftsom-  
kostningerne  
højst for økolo-  
ger**

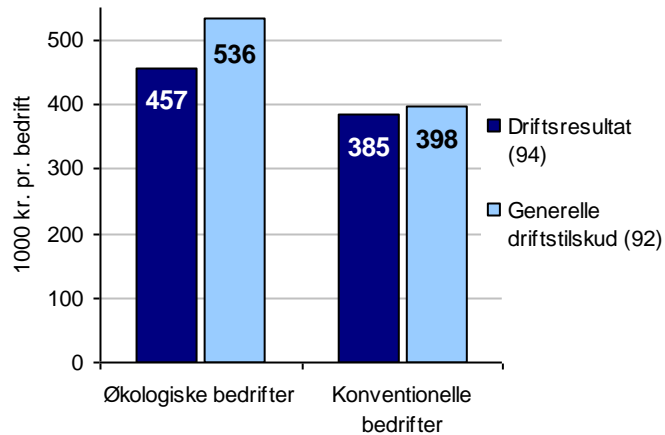
Driftsomkostningerne for omlagte malkekvægsbedrifter udgjorde 2,7 mio. kr. pr. bedrift. Hovedposten er foderstoffer, der efter indregning af den interne omsætning udgjorde 1,2 mio. kr. Driftsomkostningerne for den konventionelle sammenligningsgruppe lå på 2,5 mio. kr. pr. bedrift i 2006, jf. tabel 7.2. Omkostningen til lønnet arbejdskraft for gruppen af omlagte malkekvægsbedrifter steg med 22.000 kr. til 219.000 kr. pr. bedrift. Den konventionelle sammenligningsgruppe af malkekvægsbedrifter brugte i 2006 161.000 kr. til lønnet arbejdskraft.

**De generelle  
driftstilskud gav  
økologerne en  
bedre økonomi**

Driftsresultatet steg for økologiske malkekvægsbedrifter fra 391.000 kr. til 457.000 kr. pr. bedrift i 2006, jf. tabel 7.2. Korrigeres for konjunktoren som udgjorde 81.000 kr. pr. bedrift, ses det, at de økologiske malkekvægsbedrifter fik et dårligere driftsresultat end året før. Til sammenligning steg driftsresultatet for gruppen af sammenlignelige konventionelle malkekvægsbedrifter med 95.000 kr. til 385.000 kr. pr. bedrift. Heraf udgjorde de prisbetingede ændringer i plantebeholdningen og i husdyrbesætningen 84.000 kr. Overordnet var økonomien fortsat bedre for en økologisk malkekvægsbedrift end for en konventionel malkekvægsbedrift. Det skyldtes til dels, at en gennemsnitlig økologisk malkekvægsbedrift modtog 138.000 kr. mere pr. bedrift i generelle driftstilskud end en konventionel malkekvægsbedrift i den sammenlignelige gruppe, jf. figur 9.



**Figur 9 Driftsresultat og generelle driftstilskud for malkekvægsbedrifter, 2006**



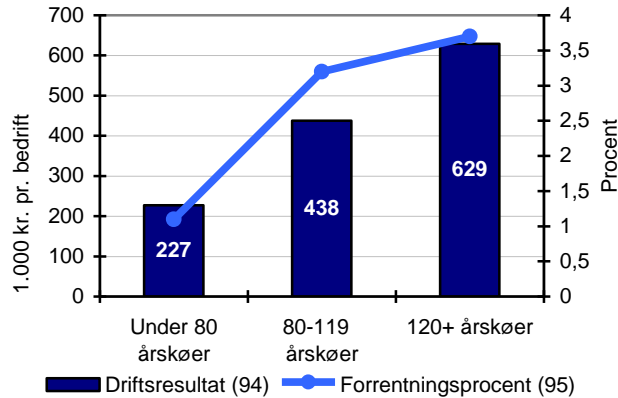
Kilde: Tabel 7.2.

### **Økologer investerede mere i jord og bygninger**

De samlede investeringerne steg i 2006 til 2,6 mio. pr. bedrift, hvoraf 1,9 mio. var i jordbrugsaktiver. Nettokøb af jord og bygninger stod alene for 1,1 mio. kr. pr. bedrift for økologiske malkekvægsbedrifter, jf. tabel 7.3. 76 pct. af de samlede investeringer er finansieret med fremmedkapital. De samlede investeringer for den sammenlignelige gruppe af konventionelle bedrifter udgjorde 2,0 mio., hvoraf 1,5 mio. kr. var i jordbrugsaktiver. Nettokøb af jord og bygninger udgjorde her 583.000 kr. pr. bedrift. 74 pct. af de samlede investeringer i denne gruppe bliver fremmedfinansieret.

70 pct. af de 454 økologiske malkekvægsbedrifter havde mindst 80 køer. Som det fremgår af figur 10, opnåede gruppen af økologiske malkekvægsbedrifter med mindst 120 årskøer et højere driftsresultat end de øvrige to grupper.

**Figur 10 Driftsresultat for økologiske malkekvægsbedrifter fordelt efter antal årskøer, 2006**



Kilde: Tabel 7.2.

### **Bedre forrentning, des større bedrifter**

Forrentningsprocenten for økologiske malkekvægsbedrifter lå med 3,1 pct. i 2006 på næsten samme niveau som i 2005. Forrentningsprocenten for gruppen af konventionelle malkekvægsbedrifter lå på 2,5 pct. i 2006. Forrentningsprocenten for grupperne af omlagte malkekvægsbedrifter blev på henholdsvis 1,1 pct. for bedrifter med under 80 årskøer, 3,2 pct. for bedrifter med 80-119 årskøer og 3,7 pct. for bedrifter med mindst 120 årskøer, jf. figur 10.

### **Indtjening hentes udenfor bedriften blandt de økologiske brugerfamilier**

#### **Brugerfamiliens privatøkonomi**

Blandt de 1671 bedrifter, hvor privatøkonomi indgik, udgjorde driftsresultatet før renter fra jordbruget 142.000 kr., jf. tabel 4.4. Hertil kom generelle driftstilskud inkl. enkeltbetalingsordning på 249.000 kr. Disse indkomster med relation til jordbruget blev suppleret med løn og overførselsindkomster på 417.000 kr. Til sammenligning udgjorde denne post 315.000 kr. pr. bedrift for gruppen af konventionelle bedrifter, jf. tabel 4.4. I gennemsnit havde brugerfamilien på de økologiske jordbrug altså en større indtjening uden for bedriften end brugerfamilien på de konventionelle jordbrug. En væsentlig forklaring herpå er den større andel af deltidsbedrifter i det økologiske jordbrug.

**Vækst i løbende indkomst**

Den løbende indkomst for gruppen af alle økologiske bedrifter, hvor privatøkonomien indgår, var 613.000 kr. i 2006. For gruppen af konventionelle bedrifter var den løbende indkomst 479.000 kr. i 2006. Den samlede løbende opsparing var 83.000 kr. pr. bedrift for gruppen af økologiske bedrifter. Til sammenligning var den løbende opsparing for de konventionelle bedrifter 49.000 kr. pr. bedrift.

## Tabelfortegnelse

Tabel 1	Alle bedrifter .....	21
Tabel 2	Omlagte planteavlsbedrifter .....	22
Tabel 3	Omlagte malkekvægsbedrifter .....	23
Tabel 4.1	Alle omlagte bedrifter: Ressourcer og høstudbytte, 2006 .....	24
Tabel 4.2	Alle omlagte bedrifter: Resultatopgørelse, 2006 .....	25
Tabel 4.3	Alle omlagte bedrifter: Investering, finansiering og balance, 2006 .....	26
Tabel 4.4	Alle omlagte bedrifter: Brugerfamiliens indkomst, opsparing og egenkapital, 2006 .....	27
Tabel 5.1	Omlagte heltids- og deltidsbedrifter: Ressourcer og høstudbytte, 2006.	28
Tabel 5.2	Omlagte heltids- og deltidsbedrifter: Resultatopgørelse, 2006 .....	29
Tabel 5.3	Omlagte heltids- og deltidsbedrifter: Investering, finansiering og balance,2006.....	30
Tabel 5.4	Omlagte heltids- og deltidsbedrifter: Brugerfamiliens indkomst, opsparing og egenkapital, 2006.....	31
Tabel 6.1	Omlagte planteavlsbedrifter: Ressourcer og høstudbytte, 2006.....	32
Tabel 6.2	Omlagte planteavlsbedrifter: Resultatopgørelse, 2006.....	33
Tabel 6.3	Omlagte planteavlsbedrifter: Investering, finansiering og balance, 2006.....	34
Tabel 6.4	Omlagte planteavlsbedrifter: Brugerfamiliens indkomst, opsparing og egenkapital, 2006 .....	35
Tabel 7.1	Omlagte malkekvægsbedrifter: Ressourcer, høstudbytte og mælkeydelse, 2006 .....	36
Tabel 7.2	Omlagte malkekvægsbedrifter: Resultatopgørelse, 2006.....	37
Tabel 7.3	Omlagte malkekvægsbedrifter: Investering, finansiering og balance, 2006.....	38
Tabel 7.4	Omlagte malkekvægsbedrifter: Brugerfamiliens indkomst, opsparing og egenkapital, 2006 .....	39

**Table 1** Alle bedrifter  
All holdings

	2002	2003	2004	2005	2006
<b>ANTAL BEDRIFTER</b>					
1 Population	2 496	2 262	2 099	2 119	1 884
2 Stikprøve	329	315	312	325	306
<b>RESSOURCER</b>	----- pr. bedrift, per holding -----				
3 Jordbrugsareal, ha, primo	56	61	62	65	64
26 Dyreenheder	45	43	44	46	49
27 Arbejdsindsats, timer	2 140	2 151	2 126	2 161	2 194
32 Jordbrugsaktiver, primo, 1.000 kr.	4 892	5 175	5 537	6 316	7 032
<b>RESULTATOPGØRELSE, JORDBRUG</b>	----- 1 000 kr. pr. bedrift, 1 000 DKK per holding -----				
45 Bruttoudbytte	869	906	955	894	1 252
46 Planteproduktion	146	171	153	156	397
49 Kvæg	501	519	516	573	650
52 Svin	43	26	37	51	95
53 Andre husdyr m.v.	65	73	99	110	107
58 Produkttilskud	114	117	151	3	3
63 Driftsomkostninger	704	728	763	825	1 107
64 Udsæd, foderstof, vedligehold m.v.	317	302	317	337	576
74 Maskinstation og andre tjenesteydelser	198	212	218	253	259
81 Afskrivninger i alt	116	120	129	137	152
85 Lønnet arbejdskraft	56	74	78	80	101
86 Grønne afgifter	4	4	4	4	4
87 Ejendomsskatter	17	20	20	18	14
88 Driftsresultat før renter	166	178	192	69	145
89 Finansieringsomkostninger, jordbrug	218	221	213	220	277
92 Generelle driftstilskud	61	60	57	216	254
158 Støtte til økologisk jordbrugsproduktion	52	50	47	43	41
93 Enkeltbetalingsordning	.	.	.	154	186
94 Driftsresultat	9	17	36	65	122
96 Lønningsevne, kr. pr. time	30	37	37	42	60
<b>INVESTERING OG FINANSIERING</b>					
97 Investeringer	387	540	576	802	1 138
98 Heraf investeringer i bedriftens jordbrugsaktiver	260	310	404	389	751
99 Nettokøb af jord og bygninger m.v.	119	81	208	124	372
100 Mælkekvote	8	43	21	10	33
101 Rettigheder	...	...	...	...	9
102 Kvægstalde	22	39	46	55	44
103 Svinestalde	5	6	2	17	18
104 Fjerkræstalde, lagerbygninger m.v.	24	21	18	31	62
105 Husdyr og lagerbeholdninger	11	8	-	28	62
106 Inventar	71	112	109	125	151
107 Egenfinansiering	132	180	240	222	273
108 Fremmedfinansiering	255	361	336	579	864
<b>BALANCE, ULTIMO</b>					
115 Aktiver i selveje	6 015	6 704	7 619	8 285	12 388
121 Gæld	3 137	3 782	4 063	4 852	6 110
128 Forpagtningsværdi	459	479	512	452	819
129 Egenkapital, ultimo	2 419	2 442	3 043	2 981	5 460
130 Gældsprocent	60	64	60	64	53

Anm: Fra 2003 er Dyreenheder (26) beregnet efter Miljøministeriets bekendtgørelse nr. 604 af 15. juli 2002.

Anm: Databrud mellem 2006 og 2005, se afsnit om definitionsændringer i materialeudvælgelse og metoder.

**Tabel 2 Omlagte planteavlsbedrifter**

Crop production, steady state

	2002	2003	2004	2005	2006
<b>ANTAL BEDRIFTER</b>					
1 Population	1 158	1 124	1 162	1 152	1 005
2 Stikprøve	113	126	139	147	132
<b>RESSOURCER</b>	----- pr. bedrift. per holding -----				
3 Jordbrugsareal, ha, primo	40	43	44	48	49
26 Dyreenheder	7	5	6	4	5
27 Arbejdsindsats, timer	1 326	1 312	1 334	1 349	1 407
32 Jordbrugsaktiver, primo, 1.000 kr.	2 845	3 292	3 466	3 881	4 337
<b>RESULTATOPGØRELSE, JORDBRUG</b>	----- 1 000 kr. pr. bedrift. 1 000 DKK per holding -----				
45 Bruttoudbytte	387	407	395	316	456
46 Planteproduktion	205	246	202	221	359
49 Kvæg	14	11	20	19	20
52 Svin	18	6	4	6	3
53 Andre husdyr m.v.	58	54	68	68	71
58 Produkttilskud	92	91	102	2	3
63 Driftsomkostninger	344	351	374	390	456
64 Udsæd, foderstof, vedligehold m.v.	129	112	125	124	171
74 Maskinstation og andre tjenesteydelser	121	128	128	144	137
81 Afskrivninger i alt	55	60	65	66	72
85 Lønnet arbejdskraft	25	34	40	40	63
86 Grønne afgifter	2	2	2	2	2
87 Ejendomsskatter	14	16	16	15	12
88 Driftsresultat før renter	42	56	22	-74	0
89 Finansieringsomkostninger, jordbrug	127	141	130	132	164
92 Generelle driftstilskud	44	42	45	152	161
158 Støtte til økologisk jordbrugsproduktion	41	38	40	33	28
93 Enkeltbetalingsordning	...	...	...	104	109
94 Driftsresultat	-40	-43	-63	-54	-3
96 Lønningsevne, kr. pr. time	-14	-12	-37	-43	-14
<b>INVESTERING OG FINANSIERING</b>					
97 Investeringer	198	306	332	442	555
98 Heraf investeringer i bedriftens jordbrugsaktiver	106	63	112	167	175
99 Nettokøb af jord og bygninger m.v.	61	-17	44	73	8
100 Mælkekvote	-10	-	-3	-	1
101 Rettigheder	...	...	...	...	1
102 Kvægstalde	5	1	7	2	-
103 Svinestalde	1	2	-	-	2
104 Fjerkræstalde, lagerbygninger m.v.	14	14	18	30	67
105 Husdyr og lagerbeholdninger	-	10	-9	4	24
106 Inventar	34	53	54	57	73
107 Egenfinansiering	76	143	187	108	150
108 Fremmedfinansiering	122	163	144	334	404
<b>BALANCE, ULTIMO</b>					
115 Aktiver i selveje	3 974	4 653	5 582	5 503	8 857
121 Gæld	2 176	2 813	3 020	3 227	3 782
128 Forpagtningsværdi	379	333	367	442	560
129 Egenkapital, ultimo	1 797	1 840	2 562	2 275	4 515
130 Gældsprocent	55	60	54	59	46

Anm: Fra 2003 er Dyreenheder (26) beregnet efter Miljøministeriets bekendtgørelse nr. 604 af 15. juli 2002.

Anm: Databrud mellem 2006 og 2005, se afsnit om definitionsændringer i materialeudvælgelse og metoder.

**Tabel 3 Omlagte malkekvægsbedrifter**

Milk production, steady state

	2002	2003	2004	2005	2006
<b>ANTAL BEDRIFTER</b>					
1 Population	599	525	476	494	454
2 Stikprøve	138	134	115	128	124
<b>RESSOURCER</b>					
	----- pr. bedrift. per holding -----				
3 Jordbrugsareal, ha, primo	106	112	112	122	113
26 Dyreenheder	135	142	143	157	166
27 Arbejdsindsats, timer	4 343	4 468	4 340	4 509	4 526
32 Jordbrugsaktiver, primo, 1.000 kr.	10 291	10 887	11 760	13 724	15 066
<b>RESULTATOPGØRELSE, JORDBRUG</b>					
	----- 1 000 kr. pr. bedrift. 1 000 DKK per holding -----				
45 Bruttoudbytte	2 137	2 321	2 417	2 433	3 267
46 Planteproduktion	77	80	88	91	673
49 Kvæg	1 867	2 021	1 987	2 256	2 537
52 Svin	5	5	3	1	1
53 Andre husdyr m.v.	31	31	53	83	54
58 Produkttilskud	157	184	286	2	3
63 Driftsomkostninger	1 593	1 738	1 753	1 984	2 743
64 Udsæd, foderstof, vedligehold m.v.	723	751	748	853	1 540
74 Maskinstation og andre tjenesteydelser	412	469	483	559	593
81 Afskrivinger i alt	270	286	298	336	356
85 Lønnet arbejdskraft	150	190	180	197	219
86 Grønne afgifter	8	9	9	10	11
87 Ejendomsskatter	29	33	34	30	24
88 Driftsresultat før renter	543	583	665	449	524
89 Finansieringsomkostninger, jordbrug	451	465	461	482	603
92 Generelle driftstilskud	94	92	94	424	536
158 Støtte til økologisk jordbrugsproduktion	70	68	70	78	84
93 Enkeltbetalingsordning	.	.	.	311	412
94 Driftsresultat	186	209	298	391	457
96 Lønningsevne, kr. pr. time	77	84	94	107	115
<b>INVESTERING OG FINANSIERING</b>					
97 Investeringer	741	1 174	1 481	1 819	2 648
98 Heraf investeringer i bedriftens jordbrugsaktiver	652	926	1 235	943	1 946
99 Nettokøb af jord og bygninger m.v.	267	218	607	258	1 051
100 Mælkekvote	78	205	126	58	162
101 Rettigheder	.	.	.	.	21
102 Kvægstalde	72	165	169	207	166
103 Svinestalde	-	-	4	-	1
104 Fjerkræstalde, lagerbygninger m.v.	52	34	13	48	87
105 Husdyr og lagerbeholdninger	26	17	52	83	130
106 Inventar	157	287	263	288	328
107 Egenfinansiering	303	323	438	541	634
108 Fremmedfinansiering	438	851	1 043	1 277	2 014
<b>BALANCE, ULTIMO</b>					
115 Aktiver i selveje	11 495	12 737	13 563	16 926	23 824
121 Gæld	7 184	8 311	9 064	11 574	12 657
128 Forpagtningsværdi	710	948	970	613	1 669
129 Egenkapital, ultimo	4 310	4 426	4 499	5 352	9 499
130 Gældsprocent	63	65	67	68	57

Anm: Fra 2003 er Dyreenheder (26) beregnet efter Miljøministeriets bekendtgørelse nr. 604 af 15. juli 2002.

Anm: Databrud mellem 2006 og 2005, se afsnit om definitionsændringer i materialeudvælgelse og metoder.

**Tabel 4.1 Alle omlagte bedrifter: Ressourcer og høstudbytte, 2006**

All converted holdings: Ressource and input, 2006

	-----Økologiske bedrifter-----		Konventionelle	
	Jylland	Øerne	I alt	bedrifter
<b>ANTAL BEDRIFTER</b>				
<b>1 Population</b>	<b>1 396</b>	<b>350</b>	<b>1 746</b>	<b>37 460</b>
<b>2 Stikprøve</b>	<b>254</b>	<b>47</b>	<b>301</b>	<b>1 842</b>
<b>RESSOURCER</b>				
	----- pr. bedrift, per holding -----			
<b>3 Jordbrugsareal, ha, primo</b>	<b>70</b>	<b>44</b>	<b>65</b>	<b>63</b>
4 Selveje	51	29	46	47
5 Forpagtning	19	15	18	15
<b>6 Arealanvendelse, ha</b>	<b>74</b>	<b>47</b>	<b>68</b>	<b>66</b>
7 Vårbyg	5	3	5	14
8 Hvede	2	7	3	18
9 Korn i øvrigt	11	5	10	6
10 Ærter	2	-	1	-
11 Raps	-	1	-	3
12 Frø- og gartneriafgrøder m.v.	2	5	2	3
13 Kartofler	-	1	1	-
14 Industrikartofler	-	-	-	1
15 Sukkerroer til fabrik	-	-	-	1
17 Hølsæd, foderroer og majs	13	3	11	5
18 Græs	34	18	31	9
19 Brak inkl. non-food	5	3	4	5
<b>20 Husdyrbestand, antal, primo</b>				
21 Malkekøer	34	7	29	13
22 Ammekøer	3	3	3	2
23 Andet kvæg	40	15	35	24
24 Avlssvin	6	-	5	28
25 Andre svin	36	2	29	313
26 Dyreenheder	60	17	51	56
<b>27 Arbejdsindsats, timer</b>	<b>2 335</b>	<b>1 938</b>	<b>2 256</b>	<b>2 471</b>
28 Bruger	1 398	979	1 314	1 372
29 Andre familiemedlemmer	186	191	187	168
30 Lønnet arbejdskraft	751	768	755	930
31 Bruger alder, år	47	51	48	51
<b>32 Jordbrugsaktiver, primo, 1.000 kr.</b>	<b>7 536</b>	<b>5 206</b>	<b>7 068</b>	<b>8 098</b>
33 Fast ejendom	6 347	4 699	6 016	6 705
34 Rettigheder	-	6	1	24
35 Husdyr	362	127	314	379
36 Inventar	640	309	573	696
37 Lagerbeholdninger	188	65	163	294
<b>HØSTUDBYTTE, HKG. PR. HA</b>				
38 Vårbyg	35	27	34	46
39 Hvede	39	36	38	69
40 Ærter	26	11	25	33
42 Kartofler	163	127	149	256



**Tabel 4.2 Alle omlagte bedrifter: Resultatopgørelse, 2006**

All converted holdings: Financial result, 2006

	-----Økologiske bedrifter-----			Konventionelle bedrifter
	Jylland	Øerne	I alt	
<b>ANTAL BEDRIFTER</b>				
<b>1 Population</b>	<b>1 396</b>	<b>350</b>	<b>1 746</b>	<b>37 460</b>
<b>2 Stikprøve</b>	<b>254</b>	<b>47</b>	<b>301</b>	<b>1 842</b>
<b>RESULTATOPGØRELSE, JORDBRUG</b>				
	-----1 000 kr. pr. bedrift. 1 000 DKK per holding -----			
<b>45 Bruttoudbytte</b>	<b>1 437</b>	<b>685</b>	<b>1 286</b>	<b>1 552</b>
47 Korn	89	66	84	210
48 Andre afgrøder	329	321	328	275
50 Mælk	679	155	574	248
51 Andet udbytte af kvæg	129	50	113	77
52 Svin	109	7	89	502
54 Fjerkræ	48	13	41	43
55 Pelsdyr	-	-	-	104
56 Får og heste m.v.	4	3	4	5
57 Arbejde for andre, husleje m.v.	46	66	50	78
59 Tilskud til planteproduktion	1	-	1	2
60 Tilskud til husdyrproduktion	2	4	2	8
61 Heraf konjunktur på plantebeholdning	8	4	7	15
62 Heraf konjunktur på husdyrbesætning	29	8	25	16
<b>63 Driftsomkostninger</b>	<b>1 252</b>	<b>686</b>	<b>1 138</b>	<b>1 349</b>
65 Udsæd	41	40	41	44
159 Økologiske gødningsstoffer, indkøbt	5	2	4	-
66 Gødning, indkøbt	-	-	-	34
67 Kemikalier	-	-	-	31
68 Foderstoffer	465	124	396	472
69 Energi	50	52	51	69
70 Vand	3	2	3	4
71 Vedligeholdelse, bygninger	13	29	16	17
72 Vedligeholdelse, grundforbedringer	6	3	5	5
73 Vedligeholdelse, inventar	82	48	75	72
75 Maskinstation	112	54	101	60
76 Tørring og lagerleje m.v.	23	30	24	31
77 Dyr læge og medicin	21	4	18	30
78 Inseminering og kontrolforening m.v.	46	16	40	43
79 Forsikringer	24	20	23	28
80 Andel personbil, regnskabsføring m.v.	63	56	61	64
82 Afskrivning, driftsbygninger	68	35	61	87
83 Afskrivning, grundforbedringer	2	1	2	2
84 Afskrivning, inventar	104	50	93	104
85 Lønnet arbejdskraft	106	103	105	130
86 Grønne afgifter	5	3	5	6
87 Ejendomsskatter	14	14	14	17
<b>88 Driftsresultat før renter</b>	<b>185</b>	<b>-1</b>	<b>148</b>	<b>203</b>
<b>89 Finansieringsomkostninger, jordbrug</b>	<b>312</b>	<b>178</b>	<b>285</b>	<b>276</b>
90 Nettorenteudgifter	292	176	268	261
91 Øvrige finansieringsomkostninger	20	3	17	15
<b>92 Generelle driftstilskud</b>	<b>278</b>	<b>174</b>	<b>257</b>	<b>184</b>
158 Støtte til økologisk jordbrugsproduktion	46	25	41	-
93 Enkeltbetalingsordning	208	111	188	176
<b>94 Driftsresultat</b>	<b>151</b>	<b>-5</b>	<b>120</b>	<b>111</b>
<b>95 Forrentningsprocent af aktiver i selveje</b>	<b>1,7</b>	<b>-1,0</b>	<b>1,3</b>	<b>0,9</b>
<b>96 Lønningsevne, kr. pr. time</b>	<b>73</b>	<b>3</b>	<b>61</b>	<b>47</b>

**Tabel 4.3 Alle omlagte bedrifter: Investering, finansiering og balance, 2006**

All converted holdings: Investments, financing and balance, 2006

	-----Økologiske bedrifter-----		Konventionelle	
	Jylland	Øerne	I alt	bedrifter
<b>ANTAL BEDRIFTER</b>				
1 Population	1 396	350	1 746	37 460
2 Stikprøve	254	47	301	1 842
<b>INVESTERING OG FINANSIERING</b>				
	-----1 000 kr. pr. bedrift. 1 000 DKK per holding -----			
97 Investeringer	1 317	563	1 166	1 078
98 Heraf investeringer i bedriftens jordbrugsaktiver	853	378	757	647
99 Nettokøb af jord og bygninger m.v.	427	129	367	284
100 Mælkekvote	49	9	41	10
101 Rettigheder	14	-6	10	8
102 Kvægstalde	59	2	48	26
103 Svinestalde	23	4	19	45
104 Fjerkræstalde, lagerbygninger m.v.	47	128	63	45
105 Husdyr og lagerbeholdninger	69	35	62	65
106 Inventar	165	76	147	164
107 Egenfinansiering	326	71	275	294
108 Fremmedfinansiering	991	492	891	784
109 Realkredit	604	324	548	391
110 Bank	236	100	209	216
111 Anden gæld	76	-40	53	74
114 Forpagtning	75	108	81	103
<b>BALANCE, ULTIMO</b>				
115 Aktiver i selveje	13 154	9 993	12 520	13 622
116 Jordbrugsaktiver	10 708	7 345	10 033	10 915
117 Brugerbolig, personbil m.v.	546	644	565	590
118 Andre erhverv	972	1 257	1 029	996
119 Finansielle aktiver	928	748	892	1 121
120 Passiver	13 154	9 993	12 520	13 622
121 Gæld	6 710	4 195	6 205	6 130
122 Statslån	3	-	3	1
123 Rentetilpasningslån	1 068	1 309	1 117	1 149
124 Eurolån	1 633	475	1 400	1 302
125 Realkreditlån i øvrigt	2 342	1 513	2 176	1 943
126 Banklån	1 240	596	1 111	1 194
127 Varegæld m.v.	309	208	289	400
128 Forpagtningsværdi	797	942	826	991
129 Egenkapital, ultimo	5 647	4 857	5 489	6 502
130 Gældsprocent	54	46	53	49

**Tabel 4.4 Alle omlagte bedrifter: Brugerfamiliens indkomst, opsparing og egenkapital, 2006**

All converted holdings: Family income, savings, and net capital, 2006

	-----Økologiske bedrifter-----		I alt	Konventionelle bedrifter
	Jylland	Øerne		
<b>ANTAL BEDRIFTER (Inkl. privatøkonomi)</b>				
1 Population	1 345	326	1 671	35 807
2 Stikprøve	242	43	285	1 649
<b>INDKOMST OG FORBRUG</b>				
		pr. bedrift. per holding		
131 Driftsresultat før renter, løn, pension m.v.	676	615	664	581
88 Driftsresultat før renter, jordbrug	175	4	142	174
132 Overskud, brugerbolig	37	60	41	40
133 Driftsresultat før renter, andre erhverv	68	47	64	53
134 Lønindtægt, bruger	182	238	193	147
135 Lønindtægt, andre familiemedlemmer	171	198	176	118
136 Pension og dagpenge m.v.	43	67	48	50
137 Finansieringsomkostninger	320	215	300	277
138 Nettorenteudgifter	305	212	287	266
139 Øvrige finansieringsomkostninger	15	3	13	12
92 Generelle driftstilskud	268	173	249	175
140 Løbende indkomst	623	573	613	479
141 Personlige skatter	168	187	171	132
142 Privatforbrug	343	423	359	298
143 Løbende opsparing	112	-36	83	49
<b>UDVIKLING I EGENKAPITAL</b>				
144 Egenkapital, primo	3 199	2 982	3 157	4 166
145 Egenkapitalforskydninger i alt	2 531	1 937	2 415	2 336
143 Løbende opsparing	112	-36	83	49
146 Arv, gaver, pensionsopsparing mv.	-22	-4	-18	-18
148 Kapitalændringer på aktiver	2 560	2 198	2 490	2 443
149 Kapitalændringer på gæld	-119	-221	-139	-137
129 Egenkapital, ultimo	5 731	4 918	5 572	6 503

**Tabel 5.1 Omlagte heltids- og deltidsbedrifter: Ressourcer og høstudbytte, 2006**

Converted part- and full-time holdings: Resource input and yields, 2006

	Deltids- bedrifter	Heltidsbedrifter ----- ----- Årsværk -----			I alt
		1,0-1,9	2,0-2,9	3,0 +	
<b>ANTAL BEDRIFTER</b>					
<b>1 Population</b>	<b>1 048</b>	<b>275</b>	<b>237</b>	<b>186</b>	<b>698</b>
<b>2 Stikprøve</b>	<b>123</b>	<b>53</b>	<b>62</b>	<b>63</b>	<b>178</b>
<b>RESSOURCER</b>		----- pr. bedrift. per holding -----			
<b>3 Jordbrugsareal, ha, primo</b>	<b>31</b>	<b>79</b>	<b>116</b>	<b>168</b>	<b>115</b>
4 Selveje	26	55	76	112	77
5 Forpagtning	5	24	40	56	38
<b>6 Arealanvendelse, ha</b>	<b>30</b>	<b>80</b>	<b>126</b>	<b>195</b>	<b>126</b>
7 Vårbyg	3	5	5	14	8
8 Hvede	2	4	3	8	5
9 Korn i øvrigt	6	15	12	22	16
10 Ærter	1	5	-	3	3
11 Raps	-	1	1	1	1
12 Frø- og gartneriafgrøder m.v.	1	6	2	5	4
13 Kartoffler	-	1	1	3	1
17 Hølsæd, foderroer og majs	3	8	27	39	23
18 Græs	13	30	66	88	58
19 Brak inkl. non-food	2	5	7	12	8
<b>20 Husdyrbestand, antal, primo</b>					
21 Malkekøer	-	20	92	122	72
22 Ammekøer	4	3	-	1	2
23 Andet kvæg	7	24	95	126	75
24 Avlssvin	-	14	4	23	13
25 Andre svin	2	49	29	156	71
26 Dyreenheder	7	42	141	201	118
<b>27 Arbejdsindsats, timer</b>	<b>849</b>	<b>2 854</b>	<b>4 282</b>	<b>6 705</b>	<b>4 367</b>
28 Bruger	720	1 834	2 501	2 373	2 205
29 Andre familiemedlemmer	73	171	399	583	358
30 Lønnet arbejdskraft	56	849	1 383	3 749	1 804
31 Bruger alder, år	49	49	45	46	47
<b>32 Jordbrugsaktiver, primo, 1.000 kr.</b>	<b>2 929</b>	<b>8 012</b>	<b>13 252</b>	<b>21 094</b>	<b>13 283</b>
33 Fast ejendom	2 660	7 010	10 948	17 153	11 054
34 Rettigheder	-	-	9	-	3
35 Husdyr	68	265	785	1 176	685
36 Inventar	175	575	1 136	2 098	1 172
37 Lagerbeholdninger	27	161	374	667	369
<b>HØSTUDBYTTE, HKG. PR. HA</b>					
38 Vårbyg	27	35	37	39	38
39 Hvede	33	37	47	41	41
40 Ærter	31	21	34	27	23
42 Kartoffler	108	145	121	163	150

**Tabel 5.2 Omlagte heltids- og deltidsbedrifter: Resultatopgørelse, 2006**

Converted part- and full-time holdings: Financial result, 2006

	Deltids- bedrifter	Heltidsbedrifter -----			I alt
		1,0-1,9	2,0-2,9	3,0 +	
<b>ANTAL BEDRIFTER</b>					
<b>1 Population</b>	<b>1 048</b>	<b>275</b>	<b>237</b>	<b>186</b>	<b>698</b>
<b>2 Stikprøve</b>	<b>123</b>	<b>53</b>	<b>62</b>	<b>63</b>	<b>178</b>
<b>RESULTATOPGØRELSE, JORDBRUG</b>					
		----- 1 000 kr. pr. bedrift. 1 000 DKK per holding -----			
<b>45 Bruttoudbytte</b>	<b>203</b>	<b>1 356</b>	<b>2 992</b>	<b>5 107</b>	<b>2 912</b>
47 Korn	46	125	96	223	141
48 Andre afgrøder	63	376	617	1 380	726
50 Mælk	1	383	1 835	2 473	1 434
51 Andet udbytte af kvæg	25	90	289	420	246
52 Svin	6	146	65	497	212
54 Fjerkræ	24	154	13	3	66
55 Pelsdyr	1	-	-	-	-
56 Får og heste m.v.	6	1	-	1	1
57 Arbejde for andre, husleje m.v.	28	77	72	105	83
59 Tilskud til planteproduktion	-	2	1	2	2
60 Tilskud til husdyrproduktion	2	2	4	1	3
61 Heraf konjunktur på plantebeholdning	3	13	4	24	13
62 Heraf konjunktur på husdyrbesætning	4	25	65	94	57
<b>63 Driftsomkostninger</b>	<b>269</b>	<b>1 166</b>	<b>2 470</b>	<b>4 291</b>	<b>2 443</b>
65 Udsæd	13	49	66	158	84
159 Økologiske gødningsstoffer, indkøbt	2	5	11	9	8
66 Gødning, indkøbt	-	-	-	-	-
67 Kemikalier	-	-	-	-	-
68 Foderstoffer	52	393	1 033	1 526	913
69 Energi	14	51	93	203	106
70 Vand	1	2	7	9	6
71 Vedligeholdelse, bygninger	7	18	38	36	29
72 Vedligeholdelse, grundforbedringer	2	4	11	16	10
73 Vedligeholdelse, inventar	26	90	142	243	148
75 Maskinstation	24	96	223	379	215
76 Tørring og lagerleje m.v.	8	23	35	100	48
77 Dyrlæge og medicin	2	14	50	74	42
78 Inseminering og kontrolforening m.v.	6	32	107	155	90
79 Forsikringer	12	25	39	63	40
80 Andel personbil, regnskabsføring m.v.	36	74	98	138	99
82 Afskrivning, driftsbygninger	17	59	132	221	127
83 Afskrivning, grundforbedringer	-	3	6	6	4
84 Afskrivning, inventar	30	99	171	340	188
85 Lønnet arbejdskraft	6	107	178	567	254
86 Grønne afgifter	1	5	10	17	10
87 Ejendomsskatter	8	18	23	31	23
<b>88 Driftsresultat før renter</b>	<b>-66</b>	<b>190</b>	<b>521</b>	<b>815</b>	<b>469</b>
<b>89 Finansieringsomkostninger, jordbrug</b>	<b>105</b>	<b>309</b>	<b>589</b>	<b>873</b>	<b>555</b>
90 Nettorenteudgifter	102	301	530	827	519
91 Øvrige finansieringsomkostninger	4	9	59	46	36
<b>92 Generelle driftstilskud</b>	<b>105</b>	<b>275</b>	<b>499</b>	<b>779</b>	<b>486</b>
158 Støtte til økologisk jordbrugsproduktion	16	50	84	117	80
93 Enkeltbetalingsordning	71	203	382	579	365
<b>94 Driftsresultat</b>	<b>-67</b>	<b>156</b>	<b>431</b>	<b>722</b>	<b>400</b>
<b>95 Forrentningsprocent af aktiver i selveje</b>	<b>-4,0</b>	<b>0,9</b>	<b>3,0</b>	<b>4,2</b>	<b>3,0</b>
<b>96 Lønningsevne, kr. pr. time</b>	<b>-134</b>	<b>59</b>	<b>112</b>	<b>159</b>	<b>118</b>

**Tabel 5.3 Omlagte heltids- og deltidsbedrifter: Investering, finansiering og balance, 2006**

Converted part- and full-time holdings: Investments, financing and balance, 2006

	----- Heltidsbedrifter -----				I alt
	Deltids- bedrifter	1,0-1,9	2,0-2,9	3,0 +	
<b>ANTAL BEDRIFTER</b>					
1 Population	1 048	275	237	186	698
2 Stikprøve	123	53	62	63	178
<b>INVESTERING OG FINANSIERING</b>					
	----- 1 000 kr. pr. bedrift. 1 000 DKK per holding -----				
97 Investeringer	318	848	2 082	5 236	2 438
98 Heraf investeringer i bedriftens jordbrugsaktiver	84	424	1 425	4 187	1 768
99 Nettokøb af jord og bygninger m.v.	30	9	238	301	165
100 Mælkekvote	-3	5	109	253	107
101 Rettigheder	3	1	5	71	21
102 Kvægstalde	8	2	129	237	108
103 Svinestalde	1	1	-	170	46
104 Fjerkræstalde, lagerbygninger m.v.	40	44	103	171	98
105 Husdyr og lagerbeholdninger	14	49	95	309	134
106 Inventar	36	148	260	626	314
107 Egenfinansiering	89	197	499	1 152	554
108 Fremmedfinansiering	229	651	1 583	4 084	1 884
109 Realkredit	158	350	1 000	2 457	1 133
110 Bank	79	114	428	800	404
111 Anden gæld	-6	101	7	373	141
114 Forpagtning	-1	86	149	454	206
<b>BALANCE, ULTIMO</b>					
115 Aktiver i selveje	6 101	13 924	21 659	34 931	22 156
116 Jordbrugsaktiver	4 152	11 015	18 497	30 904	18 863
117 Brugerbolig, personbil m.v.	392	718	977	792	826
118 Andre erhverv	1 040	1 014	1 035	979	1 012
119 Finansielle aktiver	517	1 176	1 149	2 255	1 455
120 Passiver	6 101	13 924	21 659	34 931	22 156
121 Gæld	2 813	6 313	11 124	18 873	11 298
122 Statslån	-	4	13	-	6
123 Rentetilpasningslån	593	1 346	1 977	2 630	1 903
124 Eurolån	327	1 111	3 025	5 798	3 012
125 Realkreditlån i øvrigt	774	3 062	2 476	3 454	2 498
126 Banklån	448	1 076	1 917	3 862	2 105
127 Varegæld m.v.	103	322	398	1 150	568
128 Forpagtningsværdi	177	997	1 669	3 154	1 801
129 Egenkapital, ultimo	3 112	6 614	8 866	12 904	9 057
<b>130 Gældsprocent</b>	<b>47</b>	<b>49</b>	<b>56</b>	<b>59</b>	<b>56</b>

**Tabel 5.4 Omlagte heltids- og deltidsbedrifter: Brugerfamiliens indkomst, opsparing og egenkapital, 2006**

Part- and full-time holdings: Family income, savings, and net capital, 2006

	----- Heltidsbedrifter -----				I alt
	Deltids- bedrifter	----- Årsværk -----			
		1,0-1,9	2,0-2,9	3,0 +	
<b>ANTAL BEDRIFTER (inkl. Privatøkonomi)</b>					
1 Population	1 011	261	224	175	660
2 Stikprøve)	118	49	60	58	167
<b>INDKOMST OG FORBRUG</b>	----- 1 000 kr. pr. bedrift. 1 000 DKK per holding -----				
131 Driftsresultat før renter, løn, pension m.v.	576	606	758	1 138	799
88 Driftsresultat før renter, jordbrug	-65	180	499	820	458
132 Overskud, brugerbolig	43	42	36	38	39
133 Driftsresultat før renter, andre erhverv	71	49	27	94	54
134 Lønindtægt, bruger	287	106	6	16	48
135 Lønindtægt, andre familiemedlemmer	183	194	155	137	166
136 Pension og dagpenge m.v.	57	36	35	32	35
137 Finansieringsomkostninger	131	330	588	856	557
138 Nettorenteudgifter	128	322	556	808	531
139 Øvrige finansieringsomkostninger	4	8	31	47	27
92 Generelle driftstilskud	104	263	492	757	472
140 Løbende indkomst	548	539	662	1 039	713
141 Personlige skatter	188	159	139	134	145
142 Privatforbrug	358	353	360	372	361
143 Løbende opsparing	2	27	163	532	207
<b>UDVIKLING I EGENKAPITAL</b>					
144 Egenkapital, primo	1 900	3 946	4 858	7 060	5 082
145 Egenkapitalforskydninger i alt	1 263	2 671	4 367	6 189	4 181
143 Løbende opsparing	2	27	163	532	207
146 Arv, gaver, pensionsopsparing mv.	-4	-16	-34	-85	-40
148 Kapitalændringer på aktiver	1 289	2 796	4 549	6 327	4 328
149 Kapitalændringer på gæld	-24	-137	-310	-586	-315
129 Egenkapital, ultimo	3 162	6 616	9 225	13 249	9 262

**Tabel 6.1 Omlagte planteavlsbedrifter: Ressourcer og høstudbytte, 2006**

Converted crop production: Resource input and yields, 2006

	-----Økologiske bedrifter <sup>1</sup> -----			Konventionelle bedrifter <sup>2</sup>
	Deltid	Heltid	I alt	
<b>ANTAL BEDRIFTER</b>				
<b>1 Population</b>	<b>793</b>	<b>120</b>	<b>913</b>	<b>..</b>
<b>2 Stikprøve</b>	<b>91</b>	<b>27</b>	<b>118</b>	<b>152</b>
<b>RESSOURCER</b>	----- pr. bedrift. per holding -----			
<b>3 Jordbrugsareal, ha, primo</b>	<b>32</b>	<b>174</b>	<b>51</b>	<b>46</b>
4 Selveje	27	85	35	37
5 Forpagtning	5	89	16	8
<b>6 Arealanvendelse, ha</b>	<b>31</b>	<b>177</b>	<b>51</b>	<b>46</b>
7 Vårbyg	3	14	5	10
8 Hvede	3	16	4	12
9 Korn i øvrigt	7	38	11	4
10 Ærter	1	11	2	-
11 Raps	-	2	1	2
12 Frø- og gartneriafgrøder m.v.	1	18	3	3
13 Kartofler	-	4	1	1
14 Industrikartofler	-	-	-	1
15 Sukkerroer til fabrik	-	-	-	1
17 Helsæd, foderroer og majs	3	13	4	3
18 Græs	11	48	16	5
19 Brak inkl. non-food	3	12	4	3
<b>20 Husdyrbestand, antal, primo</b>				
21 Malkekøer	-	-	-	-
22 Ammekøer	2	6	3	3
23 Andet kvæg	5	15	6	14
24 Avlssvin	-	2	-	-
25 Andre svin	1	14	3	3
26 Dyreenheder	4	8	5	5
<b>27 Arbejdsindsats, timer</b>	<b>753</b>	<b>3 127</b>	<b>1 066</b>	<b>1 146</b>
28 Bruger	680	1 582	799	940
29 Andre familiemedlemmer	41	166	58	54
30 Lønnet arbejdskraft	32	1 379	209	152
31 Bruger alder, år	49	47	49	49
<b>32 Jordbrugsaktiver, primo, 1.000 kr.</b>	<b>3 131</b>	<b>12 833</b>	<b>4 409</b>	<b>4 897</b>
33 Fast ejendom	2 905	11 732	4 067	4 316
34 Rettigheder	-	18	2	29
35 Husdyr	46	107	54	67
36 Inventar	154	719	228	352
37 Lagerbeholdninger	26	257	57	133
<b>HØSTUDBYTTE, HKG. PR. HA</b>				
38 Vårbyg	26	37	31	45
39 Hvede	33	40	37	69
40 Ærter	31	19	23	31
42 Kartofler	51	130	128	252

<sup>1</sup> Gruppen af omlagte økologiske planteavlsbedrifter indeholder ikke gartnerier, som gruppen har gjort tidligere år.

<sup>2</sup> Udsnit af de konventionelle planteavlsbedrifter, der i bedriftsstørrelse, produktionssammensætning og bruger alder er sammenlignelige med de tilsvarende oplysninger for økologiske planteavlsbedrifter.



**Tabel 6.2 Omlagte planteavlsbedrifter: Resultatopgørelse, 2006**

Converted crop production: Financial result, 2006

	-----Økologiske bedrifter <sup>1</sup> -----			Konventionelle bedrifter <sup>2</sup>
	Deltid	Heltid	I alt	
<b>ANTAL BEDRIFTER</b>				
<b>1 Population</b>	<b>793</b>	<b>120</b>	<b>913</b>	<b>..</b>
<b>2 Stikprøve</b>	<b>91</b>	<b>27</b>	<b>118</b>	<b>152</b>
<b>RESULTATOPGØRELSE, JORDBRUG</b>	----- 1 000 kr. pr. bedrift. 1 000 DKK per holding -----			
<b>45 Bruttoudbytte</b>	<b>176</b>	<b>1 367</b>	<b>333</b>	<b>456</b>
47 Korn	54	353	93	138
48 Andre afgrøder	60	691	143	142
50 Mælk	-	-	-	-
51 Andet udbytte af kvæg	15	67	21	47
52 Svin	3	3	3	1
54 Fjerkræ	5	14	6	6
55 Pelsdyr	1	-	1	4
56 Får og heste m.v.	7	1	6	14
57 Arbejde for andre, husleje m.v.	29	226	55	93
59 Tilskud til planteproduktion	-	4	1	2
60 Tilskud til husdyrproduktion	2	8	2	8
61 Heraf konjunktur på plantebeholdning	4	34	8	12
62 Heraf konjunktur på husdyrbesætning	1	5	2	3
<b>63 Driftsomkostninger</b>	<b>239</b>	<b>1 234</b>	<b>370</b>	<b>452</b>
65 Udsæd	14	116	28	22
159 Økologiske gødningsstoffer, indkøbt	3	20	5	-
66 Gødning, indkøbt	-	-	-	27
67 Kemikalier	-	-	-	23
68 Foderstoffer	35	62	39	53
69 Energi	14	77	22	29
70 Vand	0	2	1	2
71 Vedligeholdelse, bygninger	8	48	14	9
72 Vedligeholdelse, grundforbedringer	2	11	3	4
73 Vedligeholdelse, inventar	21	98	32	42
75 Maskinstation	26	208	50	34
76 Tørring og lagerleje m.v.	9	56	15	17
77 Dyrlæge og medicin	1	2	1	2
78 Inseminering og kontrolforening m.v.	4	9	5	4
79 Forsikringer	11	35	15	18
80 Andel personbil, regnskabsføring m.v.	33	93	41	48
82 Afskrivning, driftsbygninger	17	46	21	24
83 Afskrivning, grundforbedringer	1	5	1	1
84 Afskrivning, inventar	25	128	39	56
85 Lønnet arbejdskraft	3	177	26	20
86 Grønne afgifter	1	6	2	2
87 Ejendomsskatter	9	33	12	13
<b>88 Driftsresultat før renter</b>	<b>-63</b>	<b>134</b>	<b>-37</b>	<b>4</b>
<b>89 Finansieringsomkostninger, jordbrug</b>	<b>104</b>	<b>567</b>	<b>165</b>	<b>138</b>
90 Nettorenteudgifter	99	561	160	130
91 Øvrige finansieringsomkostninger	4	6	4	7
<b>92 Generelle driftstilskud</b>	<b>101</b>	<b>536</b>	<b>158</b>	<b>119</b>
158 Støtte til økologisk jordbrugsproduktion	17	105	28	-
93 Enkeltbetalingsordning	73	392	115	115
<b>94 Driftsresultat</b>	<b>-66</b>	<b>103</b>	<b>-43</b>	<b>-14</b>
<b>95 Forrentningsprocent af aktiver i selveje</b>	<b>-3,0</b>	<b>1,0</b>	<b>-2,0</b>	<b>-1,0</b>
<b>96 Lønningsevne, kr. pr. time</b>	<b>-170</b>	<b>30</b>	<b>-92</b>	<b>-91</b>

<sup>1</sup> Se note til tabel 6.1.

<sup>2</sup> Se note til tabel 6.1.

**Tabel 6.3 Omlagte planteavlsbedrifter: Investering, finansiering og balance, 2006**

Converted crop production: Investments, financing and balance, 2006

	-----Økologiske bedrifter <sup>1</sup> -----		Konventionelle bedrifter <sup>2</sup>	
	Deltid	Heltid	I alt	
<b>ANTAL BEDRIFTER</b>				
1 Population	793	120	913	..
2 Stikprøve	91	27	118	152
<b>INVESTERING OG FINANSIERING</b>	----- 1 000 kr. pr. bedrift. 1 000 DKK per holding -----			
97 Investeringer	367	1 682	540	647
98 Heraf investeringer i bedriftens jordbrugsaktiver	63	694	146	279
99 Nettokøb af jord og bygninger m.v.	-37	291	6	160
100 Mælkekvote	1	-	1	-6
101 Rettigheder	4	-17	1	5
102 Kvægstalde	-	-	-	3
103 Svinestalde	2	-	2	-
104 Fjerkræstalde, lagerbygninger m.v.	44	106	52	19
105 Husdyr og lagerbeholdninger	9	115	23	20
106 Inventar	39	199	60	77
107 Egenfinansiering	100	222	116	150
108 Fremmedfinansiering	268	1 461	425	498
109 Realkredit	178	1 171	309	230
110 Bank	114	-131	82	71
111 Anden gæld	-6	231	25	182
114 Forpagtning	-18	189	9	15
<b>BALANCE, ULTIMO</b>				
115 Aktiver i selveje	6 574	25 340	9 046	9 607
116 Jordbrugsaktiver	4 442	18 563	6 302	6 960
117 Brugerbolig, personbil m.v.	455	2 481	722	808
118 Andre erhverv	1 096	1 186	1 108	1 131
119 Finansielle aktiver	581	3 109	914	708
120 Passiver	6 574	25 340	9 046	9 607
121 Gæld	2 880	9 927	3 808	3 724
122 Statslån	-	-	-	-
123 Rentetilpasningslån	701	2 616	953	882
124 Eurolån	333	1 835	531	426
125 Realkreditlån i øvrigt	408	2 452	677	1 731
126 Banklån	481	1 419	605	605
127 Varegæld m.v.	90	483	142	208
128 Forpagtningsværdi	166	3 360	587	424
129 Egenkapital, ultimo	3 528	12 053	4 650	5 459
130 Gældsprocent	45	45	45	41

<sup>1</sup> Se note til tabel 6.1.<sup>2</sup> Se note til tabel 6.1.

**Tabel 6.4 Omlagte planteavlsbedrifter: Brugerfamiliens indkomst, opsparing og egenkapital, 2006**

Converted crop production: Family income, savings, and net capital, 2006

	-----Økologiske bedrifter <sup>1</sup> -----		Konventionelle bedrifter <sup>2</sup>	
	Deltid	Heltid	I alt	
<b>ANTAL BEDRIFTER (Inkl. privatøkonomi)</b>				
1 Population	<b>764</b>	<b>100</b>	<b>864</b>	..
2 Stikprøve)	<b>87</b>	<b>22</b>	<b>109</b>	<b>149</b>
<b>INDKOMST OG FORBRUG</b>	----- 1 000 kr. pr. bedrift. 1 000 DKK per holding -----			
<b>131 Driftsresultat før renter, løn, pension m.v.</b>	<b>589</b>	<b>746</b>	<b>607</b>	<b>525</b>
88 Driftsresultat før renter, jordbrug	-61	50	-49	-3
132 Overskud, brugerbolig	46	60	48	42
133 Driftsresultat før renter, andre erhverv	61	93	64	49
134 Lønindtægt, bruger	287	272	285	232
135 Lønindtægt, andre familiemedlemmer	191	222	194	159
136 Pension og dagpenge m.v.	66	49	64	46
<b>137 Finansieringsomkostninger</b>	<b>128</b>	<b>512</b>	<b>172</b>	<b>158</b>
<b>138 Nettorenteudgifter</b>	<b>124</b>	<b>507</b>	<b>168</b>	<b>151</b>
139 Øvrige finansieringsomkostninger	4	5	4	7
<b>92 Generelle driftstilskud</b>	<b>101</b>	<b>454</b>	<b>141</b>	<b>117</b>
<b>140 Løbende indkomst</b>	<b>562</b>	<b>688</b>	<b>576</b>	<b>484</b>
141 Personlige skatter	189	198	190	153
142 Privatforbrug	359	442	369	317
<b>143 Løbende opsparing</b>	<b>13</b>	<b>49</b>	<b>17</b>	<b>14</b>
<b>UDVIKLING I EGENKAPITAL</b>				
<b>144 Egenkapital, primo</b>	<b>2 202</b>	<b>7 721</b>	<b>2 841</b>	<b>3 517</b>
<b>145 Egenkapitalforskydninger i alt</b>	<b>1 393</b>	<b>5 840</b>	<b>1 907</b>	<b>1 917</b>
143 Løbende opsparing	13	49	17	14
146 Arv, gaver, pensionsopsparing mv.	7	-2	5	-1
148 Kapitalændringer på aktiver	1 400	6 331	1 970	1 984
149 Kapitalændringer på gæld	-26	-537	-86	-80
<b>129 Egenkapital, ultimo</b>	<b>3 595</b>	<b>13 561</b>	<b>4 748</b>	<b>5 434</b>

<sup>1</sup> Se note til tabel 6.1.<sup>2</sup> Se note til tabel 6.1.

**Tabel 7.1 Omlagte malkekvægsbedrifter: Ressourcer, høstudbytte og mælkeydelse, 2006**

Converted milk production: Resource input and yields, 2006

	-----Økologiske bedrifter-----			I alt	Konventionelle bedrifter <sup>1</sup>
	-----Årskøer-----				
	Under 80	80-119	120+		
<b>ANTAL BEDRIFTER</b>					
<b>1 Population</b>	<b>134</b>	<b>126</b>	<b>194</b>	<b>454</b>	<b>..</b>
<b>2 Stikprøve</b>	<b>29</b>	<b>34</b>	<b>61</b>	<b>124</b>	<b>218</b>
<b>RESSOURCER</b>					
	----- pr. bedrift. per holding -----				
<b>3 Jordbrugsareal, ha, primo</b>	<b>71</b>	<b>110</b>	<b>145</b>	<b>113</b>	<b>89</b>
4 Selveje	53	82	107	84	75
5 Forpagtning	17	28	38	29	14
<b>6 Arealanvendelse, ha</b>	<b>71</b>	<b>126</b>	<b>167</b>	<b>127</b>	<b>100</b>
7 Vårbyg	3	5	9	6	9
8 Hvede	1	2	3	2	5
9 Korn i øvrigt	7	11	15	11	2
10 Ærter	1	-	-	-	-
11 Raps	-	-	-	-	-
12 Frø- og gartneriafgrøder m.v.	-	-	-	-	-
13 Kartoffler	-	-	-	-	-
14 Industrikartofler	-	-	-	-	-
15 Sukkerroer til fabrik	-	-	-	-	-
17 Hølsæd, foderroer og majs	14	29	39	29	37
18 Græs	42	70	90	70	38
19 Brak inkl. non-food	3	8	11	8	7
<b>20 Husdyrbestand, antal, primo</b>					
21 Malkekøer	61	98	150	109	109
22 Ammekøer	-	-	-	-	-
23 Andet kvæg	59	102	150	110	113
24 Avlssvin	-	-	-	-	-
25 Andre svin	-	-	-	-	11
26 Dyreenheder	91	150	227	166	168
<b>27 Arbejdsindsats, timer</b>	<b>3 285</b>	<b>4 139</b>	<b>5 636</b>	<b>4 526</b>	<b>4 301</b>
28 Bruger	2 468	2 477	2 514	2 490	2 478
29 Andre familiemedlemmer	180	474	541	416	543
30 Lønnet arbejdskraft	636	1 189	2 580	1 620	1 280
31 Brugeralder, år	47	45	45	46	46
<b>32 Jordbrugsaktiver, primo, 1.000 kr</b>	<b>9 053</b>	<b>13 559</b>	<b>20 208</b>	<b>15 066</b>	<b>14 113</b>
33 Fast ejendom	7 689	11 202	16 481	12 418	11 452
34 Rettigheder	-	-	-	-	54
35 Husdyr	489	819	1 222	893	918
36 Inventar	642	1 169	1 892	1 322	1 255
37 Lagerbeholdninger	233	369	613	433	434
<b>HØSTUDBYTTE, HKG. PR. HA</b>					
38 Vårbyg	39	35	41	39	45
39 Hvede	42	47	43	44	64
40 Ærter	32	43	45	37	28
42 Kartoffler	166	-	198	181	146
<b>MÆLK, YDELSE OG PRIS</b>					
156 Ydelse, kg EK-mælk pr. årsko	7 552	7 928	8 103	7 969	8 809
157 Pris, øre pr. kg EK-mælk	248	251	248	249	210

<sup>1</sup> Udsnit af de konventionelle kvægbedrifter, der i bedriftsstørrelse, produktionssammensætning og brugeralder er sammenlignelige med de tilsvarende oplysninger for økologiske kvægbedrifter

**Tabel 7.2 Omlagte malkekvægsbedrifter: Resultatopgørelse, 2006**

Converted milk production: Financial result, 2006

	-----Økologiske bedrifter-----			I alt	Konventionelle bedrifter <sup>1</sup>
	-----Årskæer-----				
	Under 80	80-119	120+		
<b>ANTAL BEDRIFTER</b>					
<b>1 Population</b>	<b>134</b>	<b>126</b>	<b>194</b>	<b>454</b>	<b>..</b>
<b>2 Stikprøve</b>	<b>29</b>	<b>34</b>	<b>61</b>	<b>124</b>	<b>218</b>
<b>RESULTATOPGØRELSE, JORDBRUG</b>	----- 1 000 kr. pr. bedrift. 1 000 DKK per holding -----				
<b>45 Bruttoudbytte</b>	<b>1 736</b>	<b>2 957</b>	<b>4 528</b>	<b>3 267</b>	<b>3 054</b>
47 Korn	52	76	125	90	75
48 Andre afgrøder	304	575	782	583	521
50 Mælk	1 138	1 974	3 045	2 184	2 095
51 Andet udbytte af kvæg	197	299	495	353	313
52 Svin	-	-	2	1	10
54 Fjerkræ	-	-	3	1	-
55 Pelsdyr	-	-	-	-	1
56 Får og heste m.v.	1	-	1	1	1
57 Arbejde for andre, husleje m.v.	41	32	72	52	30
59 Tilskud til planteproduktion	1	1	2	1	0
60 Tilskud til husdyrproduktion	1	1	1	1	7
61 Heraf konjunktur på plantebeholdning	-4	8	3	2	3
62 Heraf konjunktur på husdyrbesætning	43	71	109	79	81
<b>63 Driftsomkostninger</b>	<b>1 474</b>	<b>2 486</b>	<b>3 788</b>	<b>2 743</b>	<b>2 543</b>
65 Udsæd	34	60	90	65	49
159 Økologiske gødningsstoffer, indkøbt	1	8	7	6	0
66 Gødning, indkøbt	-	-	-	-	45
67 Kemikalier	-	-	-	-	28
68 Foderstoffer	639	1 066	1 598	1 167	1 068
69 Energi	52	92	141	101	88
70 Vand	4	7	9	7	7
71 Vedligeholdelse, bygninger	17	16	34	24	16
72 Vedligeholdelse, grundforbedringer	3	11	13	10	7
73 Vedligeholdelse, inventar	92	144	218	160	138
75 Maskinstation	144	230	321	243	206
76 Tørring og lagerleje m.v.	14	27	35	27	27
77 Dyr læge og medicin	25	56	79	57	81
78 Inseminering og kontrolforening m.v.	61	111	177	124	136
79 Forsikringer	29	40	53	42	40
80 Andel personbil, regnskabsføring m.v.	72	97	120	100	82
82 Afskrivning, driftsbygninger	85	141	207	153	153
83 Afskrivning, grundforbedringer	2	5	5	4	3
84 Afskrivning, inventar	101	182	278	199	179
85 Lønnet arbejdskraft	74	159	358	219	161
86 Grønne afgifter	6	10	15	11	10
87 Ejendomsskatter	18	22	29	24	20
<b>88 Driftsresultat før renter</b>	<b>263</b>	<b>471</b>	<b>739</b>	<b>524</b>	<b>510</b>
<b>89 Finansieringsomkostninger, jordbrug</b>	<b>339</b>	<b>553</b>	<b>818</b>	<b>603</b>	<b>523</b>
90 Netto renteudgifter	328	532	738	559	502
91 Øvrige finansieringsomkostninger	12	21	80	44	21
<b>92 Generelle driftstilskud</b>	<b>303</b>	<b>521</b>	<b>708</b>	<b>536</b>	<b>398</b>
158 Støtte til økologisk jordbrugsproduktion	44	78	115	84	-
93 Enkeltbetalingsordningen	233	401	542	412	380
<b>94 Driftsresultat</b>	<b>227</b>	<b>438</b>	<b>629</b>	<b>457</b>	<b>385</b>
<b>95 Forrentningsprocent af aktiver i selveje</b>	<b>1,1</b>	<b>3,2</b>	<b>3,7</b>	<b>3,1</b>	<b>2,5</b>
<b>96 Lønningsevne, kr. pr. time</b>	<b>62</b>	<b>118</b>	<b>134</b>	<b>115</b>	<b>95</b>

<sup>1</sup> Se note til tabel 7.1.

**Tabel 7.3 Omlagte malkekvægsbedrifter: Investering, finansiering og balance, 2006**

Converted milk production: Investments, financing and balance, 2006

	-----Økologiske bedrifter-----			I alt	Konventionelle bedrifter <sup>1</sup>
	Under 80	80-119	120+		
<b>ANTAL BEDRIFTER</b>					
<b>1 Population</b>	<b>134</b>	<b>126</b>	<b>194</b>	<b>454</b>	<b>..</b>
<b>2 Stikprøve</b>	<b>29</b>	<b>34</b>	<b>61</b>	<b>124</b>	<b>218</b>
<b>INVESTERING OG FINANSIERING</b>	----- 1 000 kr. pr. bedrift. 1 000 DKK per holding -----				
<b>97 Investeringer</b>	<b>662</b>	<b>3 153</b>	<b>3 697</b>	<b>2 648</b>	<b>2 022</b>
98 Heraf investeringer i bedriftens jordbrugsaktiver	412	2 211	2 838	1 946	1 497
99 Nettokøb af jord og bygninger m.v.	192	1 272	1 503	1 051	583
100 Mælkekvote	-1	129	296	162	194
101 Rettigheder	2	29	28	21	-1
102 Kvægstalde	36	191	239	166	191
103 Svinestalde	-	-	2	1	-
104 Fjerkræstalde, lagerbygninger m.v.	1	138	114	87	63
105 Husdyr og lagerbeholdninger	28	107	215	130	155
106 Inventar	154	345	439	328	312
<b>107 Egenfinansiering</b>	<b>226</b>	<b>549</b>	<b>973</b>	<b>634</b>	<b>523</b>
<b>108 Fremmedfinansiering</b>	<b>436</b>	<b>2 603</b>	<b>2 724</b>	<b>2 014</b>	<b>1 499</b>
109 Realkredit	-23	1 738	1 349	1 050	730
110 Bank	415	637	540	530	458
111 Anden gæld	28	6	357	163	45
114 Forpagtning	16	223	479	271	267
<b>BALANCE, ULTIMO</b>					
<b>115 Aktiver i selveje</b>	<b>13 945</b>	<b>22 401</b>	<b>31 589</b>	<b>23 824</b>	<b>21 815</b>
116 Jordbrugsaktiver	12 217	19 595	28 114	21 051	19 464
117 Brugerbolig, personbil m.v.	249	583	767	563	391
118 Andre erhverv	1 026	1 085	944	1 007	899
119 Finansielle aktiver	453	1 139	1 765	1 203	1 061
<b>120 Passiver</b>	<b>13 945</b>	<b>22 401</b>	<b>31 589</b>	<b>23 824</b>	<b>21 815</b>
121 Gæld	6 492	12 596	16 966	12 657	11 782
122 Statslån	6	23	-	8	1
123 Rentetilpasningslån	1 095	1 732	2 742	1 975	2 047
124 Eurolån	1 512	3 242	5 274	3 598	3 276
125 Realkreditlån i øvrigt	2 164	4 908	4 555	3 945	3 468
126 Banklån	1 337	2 246	3 417	2 477	2 404
127 Varegæld m.v.	313	391	904	587	587
128 Forpagtningsværdi	670	1 472	2 488	1 669	1 052
<b>129 Egenkapital, ultimo</b>	<b>6 783</b>	<b>8 334</b>	<b>12 135</b>	<b>9 499</b>	<b>8 981</b>
<b>130 Gældsprocent</b>	<b>49</b>	<b>60</b>	<b>58</b>	<b>57</b>	<b>57</b>

<sup>1</sup> Se note til tabel

**Tabel 7.4 Omlagte malkekvægsbedrifter: Brugerfamiliens indkomst, opsparing og egenkapital, 2006**

Converted milk production: Family income, savings, and net capital, 2006

	-----Økologiske bedrifter-----			I alt	Konventionelle bedrifter <sup>1</sup>
	-----Årskøer-----				
	Under 80	80-119	120+		
<b>ANTAL BEDRIFTER (Inkl. Privatøkonomi)</b>					
1 Population	134	126	177	437	..
2 Stikprøve)	29	34	56	119	199
<b>INDKOMST OG FORBRUG</b>	----- 1 000 kr. pr. bedrift. 1 000 DKK per holding -----				
131 Driftsresultat før renter, løn, pension m.v.	520	736	1 032	790	700
88 Driftsresultat før renter, jordbrug	263	471	735	514	500
132 Overskud, brugerbolig	36	36	38	37	36
133 Driftsresultat før renter, andre erhverv	19	42	88	54	26
134 Lønindtægt, bruger	5	5	14	9	7
135 Lønindtægt, andre familiemedlemmer	168	151	129	147	93
136 Pension og dagpenge m.v.	30	32	28	30	39
<b>137 Finansieringsomkostninger</b>	371	592	813	614	537
<b>138 Nettorenteudgifter</b>	360	571	764	585	518
139 Øvrige finansieringsomkostninger	12	21	48	29	19
<b>92 Generelle driftstilskud</b>	303	521	728	538	391
<b>140 Løbende indkomst</b>	452	664	947	714	554
141 Personlige skatter	125	149	110	126	101
142 Privatforbrug	318	357	376	352	289
<b>143 Løbende opsparing</b>	10	159	461	236	164
<b>UDVIKLING I EGENKAPITAL</b>					
<b>144 Egenkapital, primo</b>	3 955	4 464	6 755	5 237	4 726
<b>145 Egenkapitalforskydninger i alt</b>	2 828	3 869	5 882	4 366	4 208
143 Løbende opsparing	10	159	461	236	164
146 Arv, gaver, pensionsopsparing mv.	-20	-32	-65	-42	-33
147 Låneomkostninger	-	-	-	-	-
148 Kapitalændringer på aktiver	2 973	4 110	5 842	4 463	4 213
149 Kapitalændringer på gæld	-135	-367	-356	-291	-136
<b>129 Egenkapital, ultimo</b>	6 783	8 334	12 638	9 603	8 933

<sup>1</sup> Se note til tabel 7.1.

## Materialudvælgelse og beregningsmetoder

Ved udvælgelsen af regnskabsførende jordbrug til statistikken tages der hensyn til såvel ønsket om en repræsentativ national regnskabsstatistik for økologisk jordbrug som til de krav, der stilles i forbindelse med EU-informationsnettet for landøkonomisk bogføring. I dette afsnit er materialeudvælgelse og udarbejdelse af statistikken kort beskrevet. Mere dybtgående information fås på [www.foi.life.ku.dk](http://www.foi.life.ku.dk).

Statistikken er baseret på en stikprøve, og resultaterne er derfor behæftet med nogen usikkerhed, selvom der er tale om et repræsentativt udtræk med en stratifikation, der tager højde for, at alle bedrifter repræsenteres. Usikkerheden er forskellig for de enkelte poster og vil være størst for poster som investeringer, der kan variere meget mellem bedrifter eller over tid.

### Klassifikation og gruppering af bedrifterne

Bedrifterne i det økologiske jordbrug klassificeres efter forskellige kriterier baseret på data fra Plantedirektoratet og Danmarks Statistik. Disse klassificeringer danner grundlag for en inddeling af populationerne i grupper.

Autorisationsdatoen er afgørende for, om de enkelte bedrifter karakteriseres som værende *omlagte* eller *under omlægning*. Kun bedrifter, der har været omlagt i hele regnskabsåret, klassificeres som *omlagte*. De bedrifter, der er omlagt i løbet af året, kategoriseres i gruppen *under omlægning*.

De enkelte bedrifter klassificeres efter *økonomisk størrelse* på baggrund af deres standarddækningsbidrag (SDB). Standarddækningsbidraget udtrykker forskellen mellem bruttoudbyttet og de tilhørende stykomkostninger. For alle afgrødetyper og husdyrarter beregnes SDB som et gennemsnit af de faktiske dækningsbidrag for en given referenceperiode. Inddelingen efter *driftsform* sker på grundlag af standarddækningsbidragets sammensætning. Som hovedregel henføres en bedrift til en given driftsform, når mere end 2/3 af bedriftens samlede SDB kommer fra en specifik aktivitet.

De udvalgte regnskaber har statutidspunkt 1. januar, og resultaterne i nærværende publikation dækker således regnskabsåret 2006.

### Ændringer i publikationen

I forhold til tidligere år er der foretaget ændringer i publikationen for 2006. Data for de relativt få bedrifter, der er under omlægning, er taget ud af tabel 4.1-4.4. Disse tabeller viser derfor kun tal for omlagte økologiske bedrifter for 2006.



Økologiske gartnerier er udeladt af tabel 6.1-6.4, således at sammenligningerne i tabellerne kun vedrører landbrug.

modsatning til tidligere år indeholder tabel 4.1-4.4, 6.1-6.4 og 7.1-7.4 ikke tal for det foregående år. Årsagen hertil er, at de definitionsændringer, der er omtalt på næste side, vanskeliggør direkte sammenligninger mellem data for 2005 og 2006 for en række poster.

### **Andre beregnede størrelser**

Grupperingerne efter *arbejdsindsats* (herunder opdelingen i heltids- og deltidsbedrifter) foretages på grundlag af de enkelte bedrifters standardarbejdsforbrug. Dette beregnes ved hjælp af en funktion, som tager hensyn til omfanget af bedriftens aktiviteter opdelt på de enkelte driftsgrene. Bedrifter med 1.665 standardarbejdstimer (svarende til 1 årsværk) og derover defineres som heltidsbedrifter.

Standardarbejdsforbruget benyttes for at undgå en u hensigtsmæssig indvirkning af arbejdskraftens kvalitet, bedriftens mekaniseringsgrad og maskinstationsanvendelse, hvilket ville være følgen af anvendelse af faktisk arbejdsindsats.

### **Udvælgelse af regnskabsførende jordbrug**

Statistikken er repræsentativ for populationen af økologiske jordbrug. Denne omfatter de 1884 bedrifter, som ifølge Plantedirektoratet havde en autorisation som økologisk jordbrug i maj 2006, og hvor det omfattede areal udgjorde mindst 10 ha, eller hvor der var jordbrugsaktiviteter svarende til en økonomisk størrelse på mindst 8 Europæiske Størrelses Enheder (ESE). En europæisk størrelsesenhed svarer til et standarddækningsbidrag på 1200 EUR eller ca. 9.000 kr.

Endvidere gælder, at bedrifter, som af Plantedirektoratet klassificeres som havende både økologisk og konventionel drift, ikke medtages i statistikken som økologiske. For at mindske usikkerheden medtages ligeledes ikke de bedrifter, hvor der er mere end 75 pct. afvigelse i arealoplysninger mellem de tal Plantedirektoratet og Danmarks Statistik har oplyst.

Stikprøven på 306 regnskaber udgør 16 pct. af populationen. Ved opregningen er regnskaberne tildelt vægte, så de repræsenterer det samlede antal økologiske jordbrug. Regnskaberne indgår desuden i regnskabsstatistikkerne for landbrug og gartneri (jf. Serie A nr. 91 og Serie D nr. 27).

Betragtes delpopulationerne, varierer udvalgsprocenten betydeligt, dels for at tage højde for en større spredning i de økonomiske resultater blandt større bedrifter, dels for at opnå et tilstrækkeligt stort antal bedrifter til at repræsentere de mindre delpopulationer. Gennemsnitstallene pr. bedrift for hele populationen og for undergrupper beregnes som vejede gennemsnit.

Ved udvælgelsen er det tilstræbt, at det størst mulige antal jordbrug indgår i statistikken flere år i træk. Af de 306 jordbrug, der danner grundlag for den foreliggende publikation, indgik 65 pct. også i statistikken for 2005.

### **Definitionsændringer fra 2006**

Værdien af fast ejendom, der indgår i jordbrugsaktiverne, er udtrykt ved den seneste offentlige vurdering. Det vil sige, at primo i 2006 statistikken svarer til vurderingen pr. 1/10 2005, mens ultimo svarer til vurderingen pr. 1/10 2006. Betalings- og sukkerrettigheder er særskilt værdisat ultimo i regnskabet og påvirker egenkapitalen ultimo som en kapitalændring på aktiver.

Fra 2006 er der opgjort bruttoudbytte af egen grovfoderproduktion, og den interne omsætning af foder og udsæd indgår således både i det samlede bruttoudbytte og i driftsomkostningerne. Det betyder, at for 2006 påvirker også ændringer i statuspriser (konjunktur) årets bruttoudbytte. De prisbetingede ændringer på lagerbeholdninger og husdyrbesætninger vist særskilt i tabel 4.2, 5.2, 6.2 og 7.2 som variabel 61 og 62. Denne konjunkturændring var tidligere alene indeholdt i egenkapitalforskydningerne. Driftsomkostningerne påvirkes ved, at intern omsætning i 2006 indgår i udsæd, variabel 65, og foderstoffer, variabel 68. Leasing af inventar og leje af driftsbygninger er flyttet fra maskinstation, variabel 75, til øvrige finansieringsomkostninger, variabel 91.

Finansieringsomkostninger er i 2006 opgjort som nettorenteudgifter og øvrige finansieringsomkostninger. Nettorenteudgifterne består af renteindtægter, -udgifter, forpagtningsafgift, låneomkostninger, indeksering af indeksslån og kursregulering af lån i udenlandsk valuta. Nettorenteudgifterne er fordelt mellem jordbrug, andre erhverv og privat via en nøgle, der tager udgangspunkt i aktiver vedrørende jordbrug, andre erhverv og privat. Øvrige finansieringsomkostninger består af leje af driftsbygninger og leasing af inventar og fordeles kun til jordbrug. Ydermere indgår ejendomsskat for forpagtet jord som en del af forpagtningsafgiften.

Forrentningsprocent og lønningsevne beregnes med udgangspunkt i jordbrugsaktiver i selveje, hvorefter forpagtningsafgift, leje af driftsbygninger og leasing af inventar fratrækkes som en omkostning. Dette giver den bedste sammenlignelighed mellem bedrifter, som har jord i tilforpagtning, og bedrifter der ikke har jord i tilforpagtning. Årsagen hertil er, at tilforpagtet jord er optaget i status til den i ejendomsvurderingen fastsatte grundværdi, som er betydelig lavere end handelsværdien.

Nettopåvirkningen af driftsresultat, forrentningsprocent og lønningsevne svarer til den prisbetingede ændring (konjunktur) på beholdninger, variabel 61, og besætninger, variabel 62, samt indeksering af indekslån og kursregulering af lån i udenlandsk valuta i nettorenteudgifter, variabel 90.

Tidligere blev den prisbetingede ændring (konjunktur) modregnet investeringen i husdyr og lagerbeholdninger, variabel 105, nu opgøres den samlede værdiændring fra primo til ultimo.

Fra 2006 er låneomkostninger, variabel 113, flyttet til nettorenteudgifter, variabel 90, og reducerer derfor fremmedfinansieringen.

Ordforklaring	Table translations
1 <b>Population.</b> Det samlede antal bedrifter i Danmark i den pågældende gruppe.	Population. <b>Number of holdings in Denmark in the group in question.</b>
2 <b>Stikprøve.</b> Antal regnskaber anvendt i statistikken for den pågældende gruppe.	<b>Sample</b> of accounts from the group in question.
<b>RESSOURCER</b>	<b>RESOURCE INPUT</b>
3 <b>Jordbrugsareal, ha, primo</b>	<b>Agricultural area, ha, at the beginning of the year</b>
4 <b>Selveje.</b> Areal i selveje ekskl. bortforpagtning, skov, gårdsplads m.v., primo.	<b>Freehold.</b> Area in freehold at the beginning of the year.
5 <b>Forpagtning.</b> Tilforpagtet areal primo.	<b>Tenancy.</b> Rented utilized agricultural area at the beginning of the year.
6 <b>Arealanvendelse, ha.</b> Samlet dyrket areal. Afvigelser fra (3) skyldes nettokøb/-salg af jord eller ændringer i tilforpagtning fra statusdidspunkt til dyrkning.	<b>Land use, ha.</b> Total area used. Deviations from (3) are due to net acquisition/sale of property or change in tenancy.
7 <b>Vårbyg</b>	<b>Spring barley</b>
8 <b>Hvede</b>	<b>Wheat</b>
9 <b>Korn i øvrigt.</b> Vinterbyg, rug, triticale, havre og blandsæd.	<b>Other cereals</b>
10 <b>Ærter</b>	<b>Peas</b>
11 <b>Raps</b>	<b>Rape seed</b>
12 <b>Frø- og gartneriafgrøder m.v.</b> Græs- og kløverfrø, andet frø, hør, sennep, valmue, kommen, grønsager, frugt og bær.	<b>Seed and horticultural crops.</b> Vegetables, fruit and berries. Seed from grass, clover, flax, mustard, poppy, caraway etc.
13 <b>Kartofler.</b> Til konsum.	<b>Potatoes.</b> For consumption.
14 <b>Industrikartofler.</b> Til fabrik.	<b>Potatoes for processing.</b>
15 <b>Sukkerroer til fabrik</b>	<b>Sugar beet</b>
17 <b>Helsæd, foderroer og majs.</b> Til opfodring og ensilering.	<b>Maize and cereals.</b> Silage cereals for roughage and fodder beets.
18 <b>Græs.</b> Både vedvarende og sædskiftegræs samt grøntafgrøder til tørring.	<b>Grass.</b> In rotation and permanent and crops for drying.
19 <b>Brak inkl. non-food.</b> Non-food er primært raps.	<b>Set aside incl. non-food.</b>
20 <b>Husdyrbestand, antal, primo</b>	<b>Number of livestock, primo</b>

<b>21</b>	<b>Malkekøer</b>	<b>Dairy cows</b>
<b>22</b>	<b>Ammekøer</b>	<b>Suckling cows</b>
<b>23</b>	<b>Andet kvæg.</b> Kvier, kviekalve, tyre, stude og slagtekalve (handyr).	<b>Other cattle</b>
<b>24</b>	<b>Avlssvin.</b> Søer, gylte og orner.	<b>Breeding pigs</b>
<b>25</b>	<b>Andre svin.</b> Smågrise, slagtesvin og polte.	<b>Other pigs</b>
<b>26</b>	<b>Dyreenheder.</b> Beregnet ud fra gældende omregningsfaktorer. Fra 2003 ifølge bekendtgørelse 604 af 15/07 2002. For 2002 og tidligere år ifølge Miljøministeriets bekendtgørelse nr. 877, 10.12.1998.	<b>Livestock units.</b> Average number.
<b>27</b>	<b>Arbejdsindsats, timer.</b> Samlet indsats af såvel lønnet som ulønnet arbejdskraft. (28 + 29 + 30)	<b>Labour input, hours.</b> Total labour input, paid as well as unpaid. (28 + 29 + 30)
<b>28</b>	<b>Bruger</b>	<b>Farmer</b>
<b>29</b>	<b>Andre familiemedlemmer.</b> Primært ægtefælle.	<b>Other family members</b>
<b>30</b>	<b>Lønnet arbejdskraft</b>	<b>Paid labour</b>
<b>31</b>	<b>Bruger alder, år.</b> Brugerens alder pr. 30. juni.	<b>Age of farmer, years.</b> On June 30th.
<b>32</b>	<b>Jordbrugsaktiver, primo, 1.000 kr.</b> Bedriftens samlede jordbrugsaktiver inkl. tilforpagtning. (33 + 34 + 35 + 36)	<b>Agricultural assets, primo, 1.000 DKK.</b> The total value of agricultural assets in the holding incl. tenancy. (33 + 34 + 35 + 36)
<b>33</b>	<b>Fast ejendom.</b> Jord, driftsbygninger, jordbeholdninger af udsæd og gødning samt mælkekvote (80 pct. af prisen på senest foreliggende mælkekvotebørs). Værdien af jord og bygninger ansættes med udgangspunkt i den officielle ejendomsvurdering. Stuehuse er ikke medregnet.	<b>Real estate.</b> Land, buildings, stocks in ground, quotas.
<b>34</b>	<b>Rettigheder.</b> I primostatus 2006 indgår kartoffelrettigheder (stivelseskartofler) og andre rettigheder, der ikke er inkluderet i (33).	<b>Rights.</b> Comprises of entitlements for payments for starch potatoes at the beginning of the financial year 2006 and other entitlements not included in (33).
<b>35</b>	<b>Husdyr</b>	<b>Livestock</b>
<b>36</b>	<b>Inventar.</b> Optaget til genanskaffelsværdi.	<b>Equipment.</b> Replacement cost.
<b>37</b>	<b>Lagerbeholdninger.</b> Inkl. pelsskind.	<b>Stocks in store.</b> Including pelts.
	<b>HØSTUDBYTTE, HKG PR. HA</b>	<b>CROP YIELDS, HKG PER HA</b>
<b>38</b>	<b>Vårbyg.</b> Hkg	<b>Spring barley.</b> Hkg
<b>39</b>	<b>Hvede.</b> Hkg	<b>Wheat.</b> Hkg

40	<b>Ærter.</b> Hkg	<b>Peas.</b> Hkg
41	<b>Raps.</b> Hkg	<b>Rape seed.</b> Hkg
42	<b>Kartofler.</b> Hkg	<b>Potatoes.</b> Hkg
43	<b>Industrikartofler.</b> Hkg.	<b>Potatoes for processing.</b> Hkg.
44	<b>Sukkerroer til fabrik.</b> Hkg. polsukker.	<b>Sugar beet.</b> Hkg
<b>RESULTATOPGØRELSE, JORDBRUG</b>		<b>FINANCIAL RESULT, AGRICULTURE</b>
45	<b>Bruttoudbytte.</b> Indtægter ved salg af bedriftens produkter inkl. anvendt foder i bedriften, arbejde for andre, værdiændringer af husdyrbestand og lagerbeholdninger, naturalier til privat og lønnet arbejdskraft samt direkte tilskud.	<b>Gross output.</b> The value of production including change in stock of products produced on the holding.
46	<b>Planteproduktion.</b> Salg, inkl. interne overførsler og beholdningsændringer. Ekskl. tilskud. (47 + 48).	<b>Crops production.</b> Total gross output from crops production incl. change in stocks and internal transfers of i.e. cereals and roughage. (47 + 48).
47	<b>Korn.</b> Salg og beholdningsændringer af alle kornarter. Indeholder også internt forbrug.	<b>Cereals.</b> Gross output from all types of cereals incl. change in stocks and internal transfers.
48	<b>Andre afgrøder.</b> Primært salgsafgrøder som ærter, raps, sukkerroer, græsfrø og kartofler samt internt forbrug af grovfoder.	<b>Other crops.</b> Gross output from all other crops for sale incl. change in stocks and internal use of roughage.
49	<b>Kvæg.</b> Mælk (50) og andet udbytte af kvæg (51).	<b>Cattle.</b> Milk (50) and other output from cattle (51).
50	<b>Mælk.</b> Mælkesalg fratrukket EU-superafgift.	<b>Milk.</b> Less additional levy.
51	<b>Andet udbytte af kvæg.</b> Salg minus køb af kreaturer plus værditilvækst.	<b>Other cattle output.</b> Primarily from sales of meat including change in stocks.
52	<b>Svin.</b> Salg minus køb af svin plus værditilvækst.	<b>Pigs.</b> Gross output from pig production.
53	<b>Andre husdyr m.v.</b> (54 + 55 + 56 + 57).	<b>Other livestock etc.</b> (54 + 55 + 56 + 57).
54	<b>Fjerkræ.</b> Primært salg af slagtekyllinger og konsumæg.	<b>Poultry.</b> Primarily from sales of broilers and eggs.
55	<b>Pelsdyr.</b> Salg minus køb af avlsdyr samt salg af skind. Beholdningsændringerne af skind er ikke korrigeret for prisudviklingen.	<b>Fur-bearing animals.</b> Gross output. Primarily from sales of pelts.
56	<b>Får og heste m.v.</b>	<b>Other livestock.</b> Mostly sheep and horses.
57	<b>Arbejde for andre, husleje m.v.</b> Primært maskinstationsarbejde udført for andre, udleje af driftsbygninger, jagtleje og udlodning i forbindelse med mejerifusion.	<b>Work for others, rents etc.</b> Mostly contract operations, rent from buildings or income from rent of hunting rights and distribution from dairy mergers.
58	<b>Produkttilskud.</b> Samlede produkttilskud til bedriften (koblet støtte). (59 + 60).	<b>Productsubsidies.</b> Total product subsidies for the holding (coupled subsidies). (59 + 60).

<p><b>59 Tilskud til planteproduktion.</b> Areal-, brak- og frøtilskud samt udligningspræmie til industrikartofler. For en stor del afkoblet i 2005. Den afkoblede støtte er vist i (93) Enkeltbetalingsordning.</p>	<p><b>Subsidies for crop production.</b> Areal payments, grass and clover seed subsidies and premium for potatoes for processing. To a large extent decoupled in 2005. The decoupled subsidy is shown in (93) Single payment scheme.</p>
<p><b>60 Tilskud til husdyrproduktion.</b> Primært til slagtekalve (handyr), ammekøer og får. Fra 2005 kun til handyr og moderfår. Øvrig produktstøtte afkoblet og vist i (93) Enkeltbetalingsordning.</p>	<p><b>Subsidies for livestock production.</b> Calves, suckling cows, sheep. From 2005 only for calves for slaughter and sheeps. Other livestock subsidies are decoupled and shown in (93) Single payment scheme.</p>
<p><b>61 Heraf konjunktur på plantebeholdning.</b> Specifikation af den prisbetingede stigning i værdien i (47) og (48).</p>	<p><b>Of this change in stocks of cereals etc. due to price changes.</b> Specification of changes in stocks of cereals due to price changes in (47) and (48).</p>
<p><b>62 Heraf konjunktur på husdyrbesætning.</b> Specifikation af den prisbetingede stigning i værdien i (51), (52), (54), (55) og (56).</p>	<p><b>Of this change in livestock due to price changes.</b> Specification of changes in livestock due to price changes in (51), (52), (54), (55) og (56).</p>
<p><b>63 Driftsomkostninger.</b> Omkostninger forbundet med bruttoudbyttets frembringelse, herunder beholdningsændring af foder, gødning og andre produktionsmidler. Finansieringsomkostninger og vederlag til brugerfamilien er ikke medregnet.</p>	<p><b>Costs, total.</b> Costs except interest, tenancy and labour input by the holder and family.</p>
<p><b>64 Udsæd, foderstof, vedligehold m.v. (65 + ...+ 73).</b></p>	<p><b>Seed, feedstocks, maintenance, etc. (65 +... + 73).</b></p>
<p><b>65 Udsæd.</b> Udsæd af egen avl er medregnet.</p>	<p><b>Seed, purchased.</b></p>
<p><b>66 Gødning, indkøbt.</b> Værdien af husdyrgødning fra egne husdyr er ikke medregnet.</p>	<p><b>Fertilizers, purchased.</b></p>
<p><b>67 Kemikalier.</b> Inkl. afgifter.</p>	<p><b>Chemicals.</b> Incl. taxes.</p>
<p><b>68 Foderstoffer.</b> Foder af egen avl er medregnet.</p>	<p><b>Feedstuff.</b></p>
<p><b>69 Energi.</b></p>	<p><b>Energy.</b></p>
<p><b>70 Vand.</b> Køb af vand samt afledningsafgift.</p>	<p><b>Water.</b> Purchase of water and tax on sewage.</p>
<p><b>71 Vedligeholdelse, bygninger.</b></p>	<p><b>Maintenance, buildings.</b></p>
<p><b>72 Vedligeholdelse, grundforbedringer.</b></p>	<p><b>Maintenance, land improvements.</b></p>
<p><b>73 Vedligeholdelse, inventar.</b></p>	<p><b>Maintenance, equipment.</b></p>
<p><b>74 Maskinstation og andre tjenesteydelser. (75 + ... + 80).</b></p>	<p><b>Contract operations and other services. (75 + .... + 80).</b></p>
<p><b>75 Maskinstation.</b></p>	<p><b>Contract operations.</b></p>
<p><b>76 Tørring og lagerleje m.v.</b> Inkluderer diverse omkostninger vedr. planteproduktion fx plastic til af-dækning.</p>	<p><b>Crop drying, storage rent, etc.</b> Includes miscellaneous crops costs, plastic, etc.</p>

<b>77</b>	<b>Dyrlæge og medicin.</b>	<b>Veterinarian services and medicaments.</b>
<b>78</b>	<b>Inseminering og kontrolforening m.v.</b> Inkluderer diverse omkostninger vedr. husdyrholdet.	<b>Insemination, control association, etc.</b>
<b>79</b>	<b>Forsikringer.</b>	<b>Insurance.</b>
<b>80</b>	<b>Andel personbil, regnskabsføring m.v.</b> Inkluderer fx telefon, kurser, faglitteratur.	<b>Business share of private car, bookkeeping, etc.</b> Includes sundries such as telephone, courses, books, etc.
<b>81</b>	<b>Afskrivninger i alt.</b> Beregnes på grundlag af genskaffelsværdien undtagen for grundforbedringer. (82 + 83 + 84).	<b>Depreciation, total.</b> Based on replacement value, diminishing balance, except for land improvements. (82 + 83 + 84).
<b>82</b>	<b>Afskrivning, driftsbygninger.</b> Afskrivningsgrundlaget er baseret på en særskilt opgørelse og ikke direkte på jordbrugsaktivernes værdi, jf. (33).	<b>Depreciation, buildings.</b> Based on a separate value estimate, not on the direct value of assets.
<b>83</b>	<b>Afskrivning, grundforbedringer.</b> Der anvendes normalt en lineær afskrivningsprocent på 10 %. Afskrivningsgrundlaget er baseret på en særskilt opgørelse og ikke direkte på jordbrugsaktivernes værdi, jf. (33).	<b>Depreciation, land improvements.</b> Linear depreciation, 10%.
<b>84</b>	<b>Afskrivning, inventar.</b> I gennemsnit saldoafskrives med 15 pct. Afskrivningsgrundlaget er baseret på inventaraktivernes værdi, jf. (36).	<b>Depreciation, equipment.</b> On average 15% of value.(36)
<b>85</b>	<b>Lønnet arbejdskraft.</b> Udbetalt løn og naturallydelser minus tilskud til elevpladser og ansættelse af langtidslødere.	<b>Paid labour.</b> Wages paid less subsidies for apprentices and for employing long-term unemployed.
<b>86</b>	<b>Grønne afgifter.</b> Hovedsagelig ikke-refunderet CO <sub>2</sub> -afgift.	<b>Energy tax.</b> Includes primary non-refundable tax on CO <sub>2</sub> .
<b>87</b>	<b>Ejendomsskatte.</b> For såvel selvejede som forpagtet jord.	<b>Land rates.</b> On own freehold land as well as rented land.
<b>88</b>	<b>Driftsresultat før renter.</b> Bruttoudbytte (45) minus driftsomkostninger (63).	<b>Operating profit.</b> Gross output (45) – costs (63).
<b>89</b>	<b>Finansieringsomkostninger, jordbrug.</b> (90+91).	<b>Costs of financing.</b> (90+91).
<b>90</b>	<b>Nettorenteudgifter.</b> Inkluderer renteindtægter og –udgifter samt forpagtningsudgift, låneomkostninger, indeksering af indeksslån samt kursregulering på lån i udenlandsk valuta.	<b>Net interest expenditure.</b> Includes interest received and paid. Rent for tenancy, credit charges, indexing of indexloans and capital changes on loans in foreign currency.
<b>91</b>	<b>Øvrige finansieringsomkostninger.</b> Inkluderer leje af driftsbygninger og leasing af inventar.	<b>Other costs of financing.</b> Includes rent of buildings and leasing.
<b>92</b>	<b>Generelle driftstilskud.</b> Inkluderer afkøbet støtte jf. enkeltbetalingsordning og anden støtte primært til forbedringer, miljø, økologisk produktion og yngre jordbrugere.	<b>General subsidies.</b> Includes single payment scheme and other subsidies for primarily improvement schemes, organic production and young farmers.
<b>93</b>	<b>Enkeltbetalingsordning.</b> Støtte i form af afkøbede hektar-, mælke- og dyrepremier.	<b>Single payment scheme.</b> Decoupled subsidies.



<p><b>94 Driftsresultat. =</b> Driftsresultat før renter (88) - finansieringsomkostninger (89) + generelle driftstilskud (92)</p>	<p><b>Net profit. =</b> Operating profit (88) minus net interest expenditure (91) plus General subsidies (92)</p>
<p><b>95 Forrentningsprocent af aktiver i selveje.</b> Driftsresultat før renter (88) + Generelle driftstilskud (92) – Brugerfamiliens vederlag (151) – forpagtningsafgift (155) – øvrige finansieringsomkostninger (91)</p> <hr/> <p style="text-align: center;">Kapitalindsats (152)</p>	<p><b>Rate of return.</b> Operating profit before interest (88) + General subsidies (92) – Family remuneration (151) – tenancy payment (155) - other costs of financing (91)</p> <hr/> <p style="text-align: center;">Capital input (152)</p>
<p><b>96 Lønningsevne, kr. pr. time.</b> Driftsresultat før renter (88) + Generelle driftstilskud (92) + omkostninger til lønnet arbejdskraft (85) – rentebelastning (153) – forpagtningsafgift (155) - øvrige finansieringsomkostninger (91)</p> <hr/> <p style="text-align: center;">Antal arbejdstimer (27)</p>	<p><b>Labour income, DKK per hour.</b> Operating profit before interest (88) + General subsidies (92) + cost of paid labour (85) – calculated interest (153) – tenancy payment (155) - other costs of financing (91)</p> <hr/> <p style="text-align: center;">Labour input (27)</p>
<b>INVESTERING OG FINANSIERING</b>	
<p><b>97 Investeringer.</b> Samlede investeringer i jordbruget, private aktiver, finansielle aktiver og pensionsopsparing.</p>	<p><b>Investments.</b> Total investments in agricultural and private assets.</p>
<p><b>98 Heraf investeringer i bedriftens jordbrugsaktiver.</b> Investeringer i jordbruget. (99 + ...+ 106).</p>	<p><b>Investments in agricultural assets.</b> Investments in agriculture. (99 + ....+ 106).</p>
<p><b>99 Nettokøb af jord og bygninger m.v.</b> Køb minus salg af fast ejendom vedr. jordbrug samt værdiændringer vedrørende til- eller bortforpagtning.</p>	<p><b>Net acquisition of land and buildings.</b> Purchase of real estate net of sales. Changes in tenancy.</p>
<p><b>100 Mælkekvote</b></p>	<p><b>Milk quota</b></p>
<p><b>101 Rettigheder.</b> Betalingsrettigheder, kartoffelrettigheder, sukkerkvote m.v.</p>	<p><b>Rights.</b> Rights due to entitlements for payment under the single payment scheme. Quotas for starch potatoes and sugar beets etc.</p>
<p><b>102 Kvægstalde</b></p>	<p><b>Cow sheds</b></p>
<p><b>103 Svinestalde</b></p>	<p><b>Piggeries</b></p>
<p><b>104 Fjerkræstalde, lagerbygninger m.v.</b> Herunder bygninger til andre husdyr som fx mink.</p>	<p><b>Poultry sheds, storehouses, etc.</b> Including buildings for other animals such as mink.</p>
<p><b>105 Husdyr og lagerbeholdninger</b></p>	<p><b>Livestock and stocks in store</b></p>
<p><b>106 Inventar.</b> Køb minus salg af inventar.</p>	<p><b>Equipment.</b> Investments minus sales of equipment.</p>
<p><b>Finansiering.</b> Både egen- og fremmedfinansiering (107) + (108). Finansiering i alt = investeringer i alt (97).</p>	<p><b>Financing, total.</b> Both internal and external financing. (107) + (108). Total financing = total investments (97).</p>
<p><b>107 Egenfinansiering.</b></p>	<p><b>Internal financing.</b></p>
<p><b>108 Fremmedfinansiering.</b></p>	<p><b>External financing.</b></p>

<b>109 Realkredit.</b> Nettooptagelse af realkreditlån.	<b>Credit institute loans.</b> Net credit institute loans.
<b>110 Bank.</b> Nettooptagelse af banklån.	<b>Bank loans.</b> Net bank loans.
<b>111 Anden gæld.</b> Ændring i anden gæld, fx vare- og momsgæld.	<b>Other liabilities.</b> Changes in other debts such as goods and VAT liable.
<b>112 Akkord på gæld.</b> Gældseftergivelse fra kreditorer.	<b>Debt remission by agreement.</b> Voluntary cancelling of debts by creditors.
<b>113 Låneomkostninger.</b> Omkostninger i forbindelse med gæld udover renter og kurstab. Låneomkostninger i forbindelse med ejendomshandel og større investeringer medregnes i praksis ofte i investeringen. Fra 2006 indgår posten i nettorenteudgifter (90).	<b>Credit charges.</b> Costs of borrowing money excluding interest and loss. Credit charges are included in net interest expenditure (90) from 2006.
<b>114 Forpagtning.</b> Forskydning i værdi af tilforpagtning.	<b>Tenancy.</b> Change in value of rented land and buildings.
 <b>BALANCE, ULTIMO</b>	
<b>115 Aktiver i selveje.</b> Værdi af samlede aktiver ved slutningen af regnskabsåret inkl. private og finansielle aktiver, fx bolig, bil, bankindestående, værdipapirer mv. (116 + .... + 119).	<b>Assets, own.</b> Value of the holding as well as financial and private assets such as dwelling, car, bank deposits, securities etc. (116 + .... + 119).
<b>116 Jordbrugsaktiver.</b> Værdien af jord, driftsbygninger, mælkekvote, husdyr, inventar og beholdninger, men ikke finansielle aktiver.	<b>Agricultural assets.</b> Value of the holding including land, buildings, equipment and stock, but not financial assets.
<b>117 Brugerbolig, personbil m.v.</b> Herunder også andre private aktiver som fx lystbåd eller campingvogn.	<b>Dwelling, private car etc.</b> Also including other private assets such as yachts and caravans.
<b>118 Andre erhverv.</b> Herunder bl.a. vindmølle, sommerhus og anparter.	<b>Other enterprises.</b> Including value of summer cottage and windmill etc.
<b>119 Finansielle aktiver.</b> Værdipapirer, varetilgodehavende og bankindlån.	<b>Financial assets.</b> Securities, goods receivable and deposits in banks.
<b>120 Passiver</b>	<b>Liabilities</b>
<b>121 Gæld.</b> Kontantværdi af gæld ved slutningen af regnskabsåret. Gælden anført i variablerne (123-125) er optaget i realkreditinstitutter, og det er stort set kun denne gæld, som kursreguleres til kontantværdi.	<b>Debt.</b> Value of debts at the end of the fiscal year. Debts in variables (123-125) are from credit institutes, and those are basically the only ones with a cash value different from nominal debts.
<b>122 Statslån.</b> Primært ældre lavtforrentede lån.	<b>Government loans.</b> Primarily old loans with a low interest rate.
<b>123 Rentetilpasningslån.</b> Realkreditlån med variabel rente, som løbende refinansieres.	<b>Adjustment loans.</b> Credit institution loans with a variable interest rate.
<b>124 Eurolån.</b> Realkreditlån med variabel eller fast rente, hvor alle betalinger foretages i euro.	<b>Euro loans.</b> Credit institution loans with a variable or fixed interest rate with all payments in EURO.
<b>125 Realkreditlån i øvrigt.</b> Almindelige realkreditlån. Omfatter desuden lån til yngre jordbrugere, gælds-	<b>Other credit institute loans.</b> Ordinary credit institution loans, loans for young farmers, government

	saneringslån i DLR og indekslån.		guaranteed reorganization loans and index loans.
126	<b>Banklån.</b> Lån i bank, herunder lån i udenlandsk valuta og kassekredit.	<b>Other bank loans.</b> Including bank loans in foreign currency and overdraft facilities.	
127	<b>Varegæld m.v.</b> Herunder bl.a. privat pantebrevsgæld, kapitaliseret aftægt og personlige lån.	<b>Goods liabilities and other debts.</b> Including private mortgage deeds, personal loans and support for former owner of farm.	
128	<b>Forpagtningsværdi.</b> Værdi af tilforpagtet jord, bygninger og mælkekvote m.v.	<b>Tenancy.</b> Value of rented land, buildings and milk quota.	
129	<b>Egenkapital, ultimo.</b> Aktiver i selveje minus gæld ved regnskabsårets slutning. (115) - (121).	<b>Net capital, end of year.</b> Own assets minus debts at the end of the fiscal year. (115) - (121).	
130	<b>Gældsprocent.</b> Gæld (121) minus forpagtningsværdi (128) som procent af aktiver (115) minus forpagtningsværdi (128).	<b>Ratio of debt.</b> Debts (121-128) as a percentage of own assets (115-128).	

#### INDKOMST OG FORBRUG

#### INCOME AND CONSUMPTION

131	<b>Driftsresultat før renter, løn, pension m.v.</b>	<b>Operating profit, wage income, pension etc.</b>
132	<b>Overskud, brugerbolig.</b> En beregnet lejeværdi for boligen, som skønnes at svare til det beløb, boligen kunne have været udlejet til minus vedligeholdelse, forsikringer og ejendomsskat.	<b>Profit, dwelling.</b> Rental value of dwelling less maintenance, insurance and land tax on the dwelling.
133	<b>Driftsresultat før renter, andre erhverv</b>	<b>Operating profit, other enterprises</b>
134	<b>Lønindtægt, bruger</b>	<b>Wage income, farmer</b>
135	<b>Lønindtægt, andre familiemedlemmer</b>	<b>Wage income, other family members</b>
136	<b>Pension og dagpenge m.v.</b> For bruger og andre familiemedlemmer.	<b>Pension and allowance.</b> For both holder and other family members.
137	<b>Finansieringsomkostninger.</b> (138+139).	<b>Cost of financing.</b> (138+139).
138	<b>Nettorenteudgifter.</b> Inkluderer renteindtægter og -udgifter samt forpagtningsudgift, låneomkostninger, indeksering af indekslån samt kursregulering på lån i udenlandsk valuta.	<b>Net interest expenditure.</b> Includes interest received and paid. Rent for tenancy, credit charges, indexing of indexloans and capital changes on loans in foreign currency.
139	<b>Øvrige finansieringsomkostninger.</b> Inkluderer leje af driftsbygninger og leasing af inventar.	<b>Other costs of financing.</b> Includes rent of buildings and leasing.
140	<b>Løbende indkomst.</b> (131 – 137 + 92).	<b>Current income.</b> (131 – 137 + 92).
141	<b>Personlige skatter.</b> Betalte skatter inkl. arbejdsmarkedsbidrag.	<b>Personal tax.</b> Paid income tax.
142	<b>Privatforbrug.</b> Inkl. overskud brugerbolig, jf. (132), private forsikringer samt privat andel af bilomkostninger.	<b>Private consumption.</b> Including rental value of dwelling cf. (132), private insurances and private share of car costs.
143	<b>Løbende opsparing.</b> (140 - 141 - 142).	<b>Current savings.</b> (140 - 141 - 142).

<b>UDVIKLING I EGENKAPITAL</b>	<b>CAPITAL DEVELOPMENT</b>
<b>144 Egenkapital, primo.</b> Aktiver i selveje minus gæld.	<b>Net capital, start of the fiscal year.</b> Own assets minus debts at the beginning of the accounting year.
<b>145 Egenkapitalforskydninger i alt.</b> Samlede ændringer i egenkapitalen i løbet af året. (143 + 146 - 147 + 148 + 149).	<b>Net capital changes, total.</b> Total changes in net capital during the accounting year. (143 + 146 - 147 + 148 + 149).
<b>146 Arv, gaver, pensionsopsparing m.v.</b> Omfatter endvidere engangsposter som akkord på gæld og erstatninger. Udgiften til pensionsopsparing er medtaget her som et kapitaltab.	<b>Legacies, gifts, pension funds, etc.</b> Changes in net capital due to received legacy and gifts or payments for retirement.
<b>147 Låneomkostninger m.v.</b> Omfatter også tab på debitorer.	<b>Credit charges etc.</b> Includes losses on outstanding debts.
<b>148 Kapitalændringer på aktiver.</b> Ændringer i aktivernes værdi, som primært skyldes prisudviklingen.	<b>Capital changes, assets.</b> Changes in value of assets due to price changes.
<b>149 Kapitalændringer på gæld.</b> Kursændringer i forbindelse med afdrag, optagelse eller indfrielse af lån som kursreguleres. Endvidere kursændringer mellem primo- og ultimogælden.	<b>Capital changes, debts.</b> Changes in value of debts due to changes in market value. For tenancy due to changes in the land value.
<b>151 Brugerfamiliens vederlag.</b> Defineres som antal timer gange en fastsat timeløn. Timelønnen er 153 kr. for 2006, hvilket er den overenskomstmæssige løn for ansatte i landbruget.	<b>Family remuneration.</b> Calculated as hourly wages times the number of hours worked by the family. For 2006, the agreed wage was DKK 153 per hour.
<b>152 Kapitalindsats.</b> Værdien af jordbrugsaktiverne i selveje, primo.	<b>Capital input.</b> The value of occupier owned agricultural assets at the start of the fiscal year.
<b>153 Rentebelastning.</b> Beregnet som 4 pct. af jordbrugsaktivernes værdi (152).	<b>Calculated interest.</b> Estimated as 4 per cent of the capital input at the beginning of the fiscal year (152).
<b>155 Forpagtningsafgift.</b>	<b>Tenancy payment.</b>
<b>156 Ydelse, kg EK-mælk pr. årsko.</b> Standardiseret mælkeydelse i forhold til fedt- og proteinprocent.	<b>Yield, kg, EK-milk per cow.</b> Yield corrected for percentage of fat and protein.
<b>157 Pris, øre pr. kg EK-mælk.</b>	<b>Price, DKK per 100 kg EK-milk.</b>
<b>158 Støtte til økologisk jordbrugsproduktion.</b>	<b>Subsidy for organic agriculture production.</b>
<b>159 Økologiske gødningsstoffer, indkøbt.</b> Gødningsstoffer godkendt til økologisk jordbrugsproduktion.	<b>Organic nutrient, purchased.</b> Nutrients approved for organic production.

## **English abstract: The economics of organic holdings 2006**

*In 2006 the number of steady state holding fell from 2,065 to 1,746, cf. figure 1. The number of organic growers specialised in cropping fell by 239 to 913. Equally the number of organic dairy holdings fell in 2006 by 40, cf. table 3. The number of other steady state holdings, which also includes pigs- and poultry, fell equally with 40 to 379 holdings. The total number of organic holdings fell only from 2,119 to 1,884, cf. table 1, because the number of holdings in conversion to organic production grew.*

*The tendency of recent years with a steadily growing net profit continued in 2006. The net profit, which is defined as profit before remuneration of labour and capital by the holder and family, rose for all organic holdings by DKK 57,000 per holding in 2006, cf. figure 2. DKK 31,000 of the growth in net profit was due to increasing prices of stocks of cereals and livestock. Decoupled agricultural support through the single payment scheme contributed with DKK 186,000 per holding, while the support for organic production contributed with DKK 41,000 per holding on average, cf. table 1.*

*When considering the net profit for the two largest types of organic farming, one finds that milk producers to a large extent are capable of providing a more satisfactory economic result compared to organic holdings specialised in cropping, cf. tables 2 and 3. In 2006 the net profit for cash crop- and dairy holdings was DKK -3,000 and DKK 457,000 respectively.*

### ***Holdings in conversion***

*138 holdings were in conversion to organic production in 2006. It was 84 holdings more than in 2005, but because of the few holdings in the sample, the reliability of the results is not satisfactory for publishing. 98 of the 138 holding in conversion were crop growers, none were dairy holdings and the rest of them belong to the category of "other" holdings.*

### ***All organic holdings***

*The average agricultural area of an organic holding was 64 ha per holding in 2006 and almost unchanged in comparison with 2005. The average number of livestock units was 49 per holding, cf. table 1. The labour input grew from 2,161 hours in 2005 to 2,194 hours in 2006. There was more use of paid labour, while the number of hours used by other family members fell.*

### ***Steady state organic holdings***

*In 2006 the gross output rose by DKK 378,000 per holding for all steady state organic holdings, cf. table 4.2. The main reason for this increase was change in definitions which increase the gross output. The estimated value of feedingstuffs and coarse fodder produced on the farm is included in the variables 47 and 48, and specified in variables 61 and 62.*

*It is gross output for cattle, including milk, of 53 %, that still dominates the gross output for all organic farms, cf. figure 3. Contrary to the group of comparable conventional holdings, where the gross output for cattle, including milk accounts for 21 % of the total gross output, while the biggest share of 48 % came from pigs and poultry etc.*

*The changed definition of feeding stuffs and coarse fodder produced on the farm also increased the costs. The cost of feeds in total in 2006 was DKK 396,000, which is DKK 222,000 more than in 2005. Feedingstuffs and coarse fodder produced on the farm amounted to about the half of the DKK 396,000. The total costs rose in 2006 to DKK 1,138,000 per holding, cf. table 4.2. Paid labour rose to DKK 105,000. In comparison the costs for the conventional group were DKK 1,349,000 per holding. This group used 930 hours paid labour. The costs of paid labour were DKK 130,000 per conventional holding.*

*The net profit for the group of all steady state organic holdings was DKK 120,000 per holding. Of this, changing price of stock of cereals and livestock caused DKK 32,000 per holding, table 4.2. The group of conventional holdings made a lower net profit than the group of organic holdings. The net profit for the conventional group was DKK 111,000 per holding, and the price change accounted for DKK 31,000 per holding.*

*In 2006 the average investments in agricultural assets were DKK 757,000 per organic holding, cf. figure 4. Among investments land, buildings and equipments were the most important. 76 % of the investments in this group were externally financed, cf. table 4.3. The conventional group of holdings invested DKK 647,000 per holding in agricultural assets. Also this group invested in particular in buying land, buildings and equipment. 73 % of the investments in the group of conventional holdings were externally financed. The patterns of investments were more or less equal for the two groups.*

*In 2006, 1,396 of the steady state organic holdings were situated in Jutland, while the remaining 350 holdings were scattered on the Islands, cf. table 4.1. Measured in terms of agricultural area, the Jutlandic holdings were 26 ha larger than holdings on the Islands.*

*In terms of livestock the Jutlandic holdings were 43 livestock units larger than holdings on the Islands on average, cf. table 4.1. Holdings in Jutland were mainly cattle holdings with large roughage areas, whereas holdings on the Islands had larger areas with wheat, seeds, horticultural crops etc.*

*The area with grassland on the Islands increased from 11 to 18 ha per holding. The holdings on the Islands have become larger in 2006 as the total area grew from 40 to 44 ha on average.*

*The geographical differences in structure are reflected in the fact that holdings on the Islands use 397 fewer labour hours per holding than holdings in Jutland. In Jutland the net profit was DKK 151,000 per holding, while it was DKK -5,000 per holding on the Islands, cf. table 4.2. The difference in net profit again reflects that holdings in Jutland are larger than holdings on the Islands, and that the generally more profitable milk holdings dominate in Jutland.*

*The labour income per hour was DKK 61 for all steady state organic holdings in 2006, cf. table 4.2. The labour income on the Islands was DKK 3 per hour, while it was DKK 73 per hour in Jutland, cf. table 4.2. The level and development in labour income reflects that the structure of organic agriculture is different in different parts of the country.*

### **Full-time and part-time holdings**

*The population of organic holdings still has a larger share of part-time holdings than the conventional one. In 2006 there were 1,048 part-time holdings out of a population of 1,746 organic holdings, making up 60 % of the population, cf. table 5.1. In 2006 the average agricultural area for part-time holdings was 31 ha per holding, and the holder was 49 years old on average. The corresponding agricultural area for steady state full-time organic holdings was 115 ha per holding, cf. table 5.1. The holders in this group were 47 years old on average.*

*Full-time organic holdings with at least 3 annual work units did much better in 2006 than the two other groups of full-time holdings, cf. figure 5. Full-time holdings in the group with at least 3 annual work units made a net profit of DKK 722,000 per holding. The group of full-time holding with 2.0-2.9 annual work units made DKK 431,000 per holding in net profit, while the group with 1.0- 1.9 annual work units made DKK 156,000 per holding in net profit. The net profit for the group of part-time holdings became negative, DKK -67,000 in 2006, cf. table 5.2. As shown in figure 5, the general subsidies ensured a higher net profit for full-time as well as part-time holdings. The smaller the holding is the*

larger is the relative significance of the general subsidies for the economy of the holdings.

Most part-time organic holdings are crop holdings, which in 2006 were influenced by increasing value of capital, especially land. This group also made a negative labour income of DKK -134 per hour, which was the lowest labour income among the four considered groups, cf. figure 6. The labour income for the group with 1.0-1.9 annual work units was DKK 59 per hour and DKK 112 per hour for the group with 2.0-2.9 annual work units. The group with 3.0 or more work units achieved the best labour income of DKK 159 per hour.

Holdings with 3 annual work units or more invested DKK 4.2 million per holding in agricultural assets in 2006, cf. table 5.3. In comparison, the part-time holdings invested DKK 84,000 per holding in agricultural assets. Besides size of holding, the higher investments reflect the dominance of milk production, which is more capital intensive than cropping – the dominant type of farming among holdings with fewer annual work units.

### **Cropping**

In 2006 the population of steady state organic holdings specialised in cropping including 92 horticultural holdings fell to 1,005 holdings, cf. table 2.

To be able to compare results for conventional and for steady state organic holdings, a comparable group of conventional holdings has been selected with size of holding, type of production and age of holder similar to the organic group, cf. tables 6.1-6.4. In this way, differences in results can be attributed mainly to the differences in method of production. Furthermore, organic horticultural holdings are excluded and thus the comparison only concerns organic and conventional agriculture. This is why the number of organic holdings with cropping in table 6.1-6.4 is lower than in table 2. The population in table 6.1-6.4 contains 913 steady state organic cropping holdings, of which 793 or 87 % were part-time holdings.

The average agricultural area for steady state organic holdings specialised in cropping continued to rise in 2006 and was 51 hectares per holding, cf. table 6.1. The area for organic full-time holdings with cropping rose to 174 hectares per holding, cf. table 6.1. The average area for part-time organic holdings with cropping rose to 32 hectares per holding.



*Gross output amounted to DKK 333,000 per holding for the group of organic crop holdings, cf. table 6.2. The corresponding group of conventional crop holdings had a gross output of DKK 456,000 per holding in 2006, cf. table 6.2.*

*Steady state organic holdings had lower total costs than holdings in the conventional group of crop holdings. Total costs for the organic holdings amounted to DKK 370,000 per holding, while total costs amounted to DKK 452,000 per holding in the comparable group of conventional crop holdings, cf. table 6.2.*

*The net profit for organic crop holdings was DKK -43,000 per holding in 2006. The net profit for the comparable group of conventional crop holdings was DKK -14,000 per holding, cf. table 6.2. Organic full-time crop holdings made a much better net profit than part-time organic crop holdings, cf. figure 7. The group of full-time organic crop holdings made a net profit of DKK 103,000 per holding, while the group of part-time holdings made DKK -66,000 per holding. In 2006 an organic full-time crop holding received DKK 536,000 in general subsidies on average, while an organic part-time crop holding received DKK 101,000 per holding. The group of all organic crop holdings got general subsidies of DKK 158,000 per holding, cf. table 6.2. The group of comparable conventional crop holdings got general subsidies of DKK 119,000 per holding.*

*The group of organic crop holdings invested DKK 63,000 per holding on average in agricultural assets. This group invested mainly in equipment and poultry sheds, storehouses etcetera, cf. table 6.3. Organic part-time holdings sold land and buildings worth on average DKK 37,000 per holding, cf. table 6.3. The group of organic full-time crop holdings invested DKK 694,000 per holding in 2006, especially in purchasing land, buildings and equipment.*

*79 % of the total investments in the group of organic crop holdings were in 2006 externally financed.*

### **Milk production**

*The population of steady state organic milk holdings was 454 holdings in 2006 compared to 494 holdings in 2005. Thus the number of holdings fell by 40, cf. figure 8.*

*The majority of all organic holdings with dairy cows are full-time holdings situated in Jutland. A comparable sample of conventional dairy holdings has been made to make it possible to compare the different methods of production, cf. tables 7.1-7.4. In the conven-*

*tional group, the age of the holder and number of cows are similar to those of the organic holdings, so that other differences can be attributed primarily to the production method.*

*An average organic holding with dairy cows had an area of 113 hectares in 2006. The number of dairy cows per organic dairy holding rose from 101 to 109, while the average milk yield per cow rose from 7,590 to 7,969 kilograms EK-milk, cf. table 7.1. An average organic cow yielded 379 kilograms more EK-milk than in 2005. For the group of comparable conventional holdings, the milk yield was 8,809 kilograms or 233 kilograms more than in 2005, cf. table 7.1. So the conventional cows are still more productive than the organic ones when looking at milk yield, but a milk price DKK 0.39 higher for organic milk than for conventional milk compensated the lower milk yield.*

*The gross output for organic steady state dairy holdings was DKK 3.3 million per holding, cf. 7.2. In comparison, gross output was DKK 3.1 million per holding for the group of comparable conventional dairy holdings.*

*Total costs per steady state dairy holding amounted to DKK 2.7 million per holding. The main cost item is fodder amounting to DKK 1.2 million after inclusion of internal use of cereals and roughage. In comparison the total costs for the comparable conventional group was DKK 2.5 million per holding in 2006, cf. table 7.2 Costs of paid labour rose by DKK 22,000 to DKK 219,000 for the group of steady state dairy holdings. The comparable conventional group of dairy holdings spent DKK 161,000 on paid labour in 2006.*

*The net profit for steady state dairy holding rose from DKK 391,000 to DKK 457,000 per holding in 2006, cf. table 7.2. It is clear that organic holdings with dairy cattle made a poorer net profit than the year before when the net profit is adjusted for price changes on livestock and home produced stocks of DKK 81,000 per holding. In comparison the net profit for the group of comparable holdings of dairy cattle rose by DKK 95,000 to DKK 385,000 per holding of which price changes on livestock and home produced stocks amount to DKK 84,000. Taking this into consideration the overall impression is still that results were better for organic than for conventional milk producers. The reason for this is partly that an average organic dairy cattle holding received DKK 138,000 more per holding in general subsidies than a comparable conventional holding, cf. figure 9.*

*Total investment in agricultural and private assets rose in 2006 to DKK 2.6 million, of which DKK 1.9 million were investments in agricultural assets. Net acquisition of land and buildings was DKK 1.1 million per holding for organic dairy cattle holdings, cf. ta-*

ble 7.3. 76 % of the total investments in steady state dairy holdings were financed externally. The total investments for the comparable group of conventional dairy cattle holdings amount to DKK 2.0 million, of which DKK 1.5 million were investments in agricultural assets. Net acquisition of land and building amounted to DKK 583,000 per holding. 74 % of the total investments in this group were financed by external financing.

70 % of the 454 steady state organic dairy holdings had more than 80 cows. As shown in figure 10, holdings with at least 120 cows had a considerably higher net profit than the other two groups.

The rate of return for steady state dairy holdings was 3.1 % in 2006 or almost on the same level as in 2005. In comparison, the rate of return for comparable conventional holdings was 2.5 % in 2005. The rate of return for the different groups of steady state dairy holdings was 1.1 %, 3.2 % and 3.7 % for holdings with less than 80 cows, 80-119 cows and 120 cows or more respectively, cf. figure 10.

### **Family income**

Among the 1,671 holdings with a private account for the holder and family, operating profit from agriculture amounted to DKK 142,000, cf. table 4.4. In addition to this, there were general subsidies incl. single payment scheme of DKK 249,000. These agricultural items were supplemented by non-farm income, for instance wages and pensions etc. of DKK 417,000. For the comparable group of conventional holdings, wages and pensions etc. were DKK 315,000 per holding, cf. table 4.4. So, on average, families on organic holdings made more money outside the holding than those on conventional holdings. One explanation for this is the large share of part-time holdings in organic farming.

For the group of all steady state holdings with a private account for the holder and family the current income was DKK 613,000 in 2006. The current income was DKK 479,000 for the group of conventional holdings in 2006. The current savings were DKK 83,000 per holding for the group of steady state holdings. For comparison current savings on the conventional holdings were DKK 49,000 per holding.