

Fødevareøkonomisk Institut

Serie G nr. 9

Regnskabsstatistik for økologisk jordbrug 2004

Account Statistics for organic farming 2004

København 2005

**Signatur-
forklaring**

- Nul eller mindre end $\frac{1}{2}$ af den anvendte enhed
- Tal kan efter sagens natur ikke forekomme
- .. Oplysning for usikker, giver ingen mening eller udeladt af diskretionshensyn
- ... Oplysning foreligger ikke
- Vandret eller lodret streg markerer databrud i en tidsserie. Oplysningerne fra før og efter databruddet er ikke fuldt sammenlignelige

Som følge af afrunding kan summen af tallene i tabellerne afvige fra totalen

Symbols

- Nil or less than half the final digit shown
- Not applicable
- .. Available information not conclusive or not disclosable
- ... Data not available
- Horizontal or vertical line indicates break in series, which means that data before and after break in series are not fully comparable

Due to rounding, the figures given for individual items do not necessarily add up the corresponding totals shown.

Indholdsfortegnelse:

Forord	4
Økologisk jordbrugs økonomi 2004.....	5
Alle økologiske bedrifter	6
Brugerfamiliens privatøkonomi	9
Heltids- og deltidsbedrifter	10
Planteproduktion.....	12
Mælkeproduktion.....	15
Tabelfortegnelse.....	19
Materialeudvælgelse og beregningsmetoder	39
Klassifikation og gruppering af bedrifterne	39
Andre beregnede størrelser	40
Udvælgelse af regnskabsførende jordbrug.....	40
Ordforklaring/Table translations	41
English abstract: The economics of organic holdings 2004	50

Forord

Regnskabsstatistikken for økologisk jordbrug er baseret på en stikprøve omfattende 312 repræsentativt udvalgte økologiske bedrifter med autorisation i maj 2004. Af de 312 bedrifter er 15 gartnerier, mens de øvrige 297 er landbrug. I stikprøven indgår 18 regnskaber uden privatøkonomi for brugerfamilien. Regnskabsmaterialet er udarbejdet efter samme retningslinier som instituttets øvrige regnskabsstatistikker for jordbrugsområdet og opfylder de danske forpligtelser over for EU's informationsnet for landøkonomisk bogføring. De udvalgte regnskaber følger alle kalenderåret. Den arealmæssige bundgrænse for de udvalgte bedrifter er et arealtilliggende på 10 ha. Jordbrug med under 10 ha er dog medtaget, såfremt bedriftens samlede standarddækningsbidrag i 2004 overstiger 8 Europæiske Størrelses Enheder (ESE).

Variabelnumrene i tabellerne henviser til ordforklaringen bagest i publikationen, som giver en supplerende beskrivelse af indholdet af variablene samt en oversættelse til engelsk. Med få undtagelser er variabelnumrene de samme, som er anvendt for landbrug i Serie A. På instituttets hjemmeside www.kvl.foi.dk er der adgang til mere detaljerede regnskabsdata og en publikation om udvælgelse og metode.

For velvilje i forbindelse med materialets fremskaffelse rettes en tak til de implicerede jordbrugere, økonomikonsulenter og revisorer. Regnskaberne er primært opsamlet fra regnskabssystemet Ø90, der anvendes af størstedelen af de regnskabsførende jordbrug. Selve dataopsamlingen foregår elektronisk og er gennemgribende revideret i forbindelse med, at NYØ90 er indført i 2005. Bearbejdningen er foretaget af instituttets statistiske afdeling, hvor Henning Porskrog har udvalgt og sammenvejet regnskabsmaterialet, mens Henrik B. Pedersen har stået for afvikling af den øvrige data-behandling. Kontrollen af de indberettede regnskaber er foretaget af Henrik B. Pedersen, Inger Larsen, Mona Kristoffersen, Peter V. Jensen, Rasmus A. Nielsen, Steffen Møllenberg, Svend Sørensen og America Solange Sotelo. Publikationen er redigeret af America Solange Sotelo i samarbejde med statistikchef Vøgg Løwe Nielsen.

Fødevarerøkonomisk Institut, September 2005.

Søren E. Frandsen

Økologisk jordbrugs økonomi 2004

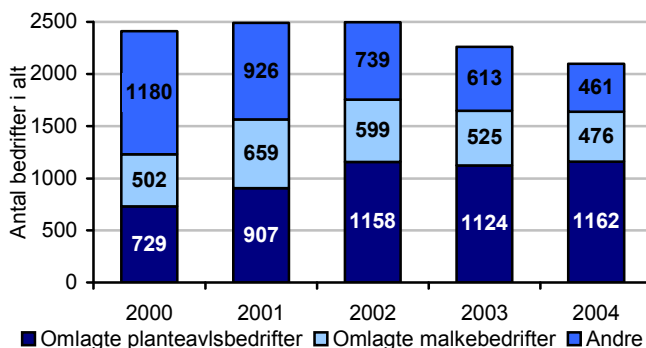
Færre vælger at omlægge til økologisk produktion

I de seneste år er antallet af omlagte økologiske bedrifter faldet. Antallet af bedrifter omlagt til økologisk produktion faldt fra 2262 bedrifter i 2003 til 2099 i 2004. Antallet af bedrifter, der var ved at omlægge til økologisk produktion faldt med over 50 pct. fra 222 bedrifter i 2003 til 107 bedrifter i 2004. Det skal sammenlignes med næsten 800 bedrifter i 2000, jf. tabel 4.1 og www.kvl.foi.dk.

Færre økologiske malkebedrifter men flere økologiske plantebedrifter

I 2004 faldt antallet af økologiske malkebedrifter med 49 til 476 bedrifter. Til gengæld steg antallet af økologiske plantebedrifter med 38 til 1.162 bedrifter, jf. figur 1. Udviklingen i retning af at flere plantebedrifter og færre malkebedrifter forstærkes af at afgangen primært sker blandt mælkeproducenterne, hvorimod tilgangen er koncentreret blandt planteavlsproducenterne.

Figur 1 Fordelingen af de forskellige driftsgrene i økologiske bedrifter, 2000-2004

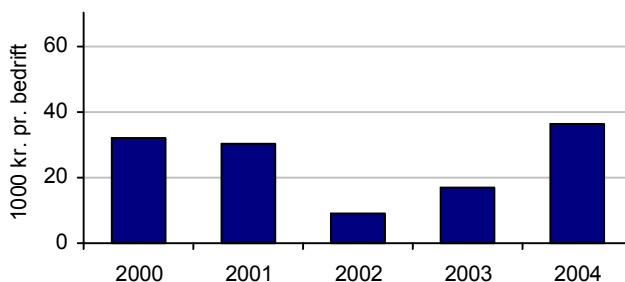


Kilde: Tabel 1, 2 og 3

Bedre driftsresultat for alle økologiske bedrifter

I 2004 steg driftsresultatet for alle økologiske bedrifter med 19.000 kr. pr. bedrift til 36.000 kr., jf. figur 2. Trods bedre driftsresultat blev lønningsevnen opgjort pr. time ikke forbedret tilsvarende. Den var uændret på 37 kr. pr. time i 2004, jf. tabel 4.2.

Figur 2 Driftsresultat for alle økologiske bedrifter, 2000-2004



Kilde: Tabel 1

Mælkeproducenterne opnåede bedre driftsresultat end planteproducenterne

Betragtes driftsresultatet for de to største økologiske driftsgrene, fremgår det, at mælkeproducenter i større udstrækning er i stand til at tilvejebringe et tilfredsstillende økonomisk resultat, mens det i de senere år er gået yderligere tilbage for økologiske planteavlere, jf. tabel 2 og 3. Driftsresultatet for malke- og plantebedrifter var henholdsvis 298.000 kr. og -63.000 kr. i 2004 i forhold til 209.000 kr. og -43.000 kr. i 2003.

Alle økologiske bedrifter

Det gennemsnitlige jordbrugsareal på 62 ha pr. bedrift og det gennemsnitlige antal dyreenheder på 44 pr. bedrift var begge stort set uændrede i forhold til 2003, jf. tabel 4.1. Også arbejdsindsatsen var med 2.151 timer i 2003 og 2.126 timer pr. bedrift i 2004 næsten uændret. Værdien af jordbrugsaktiverne steg fra 5,2 mio. kr. til 5,5 mio. kr. pr. bedrift.

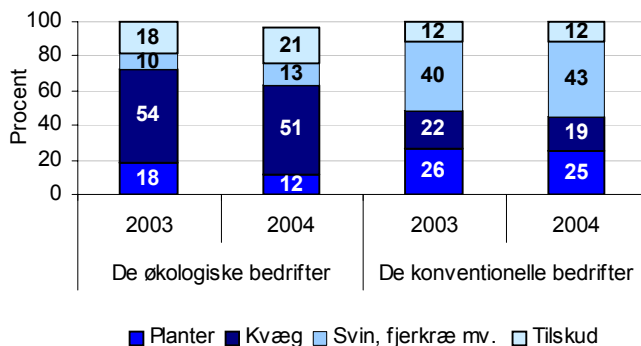
Stigende brutto-udbytte for økologiske bedrifter

I 2004 steg bruttoudbyttet for alle økologiske bedrifter med 46.000 kr. pr. bedrift. Bruttoudbyttet steg primært for, svin og fjerkræ, mens det faldt for mælk, korn og gartneriafgrøder, jf. tabel 4.2. Bruttoudbyttet for svin og fjerkræ steg fra 26.000 kr. og 28.000 kr. i 2003 til henholdsvis 37.000 kr. og 50.000 kr. pr. bedrift i 2004.

Tilskud udgør stigende andel af bruttoudbyttet

De nye tilskudsregler til miljøvenlige jordbrugsforanstaltninger og husdyrpræmier afspejles i datamaterialet, idet bruttoudbyttet fra tilskud steg fra 18 pct. i 2003 til 21 pct. i 2004, jf. figur 3. Det er dog fortsat bruttoudbyttet fra kvæg herunder mælk, på 51 pct., der dominerer det samlede bruttoudbytte for alle økologiske producenter. Det er i modsætning til sammenlignelige konventionelle bedrifter, hvor bruttoudbyttet fra svin og kvæg stod for henholdsvis 43 pct. og 19 pct. af det samlede bruttoudbytte i 2004.

Figur 3 Bruttoudbytte for økologiske og konventionelle bedrifter, 2003 og 2004



Kilde: Tabel 4.2.

Ingen afgørende forskel i indtjening mellem økologer og konventionelle jordbrugere

Driftsresultatet for gruppen af alle økologiske bedrifter steg fra 17.000 kr. i 2003 til 36.000 kr. pr. bedrift i 2004, jf. tabel 1. Til sammenligning steg driftsresultatet for de sammenlignelige konventionelle bedrifter fra 12.000 kr. i 2003 til 35.000 kr. pr. bedrift i 2004. Der har således ikke været afgørende forskel i den gennemsnitlige indtjening blandt sammenlignelige konventionelle og økologiske bedrifter de seneste to år.

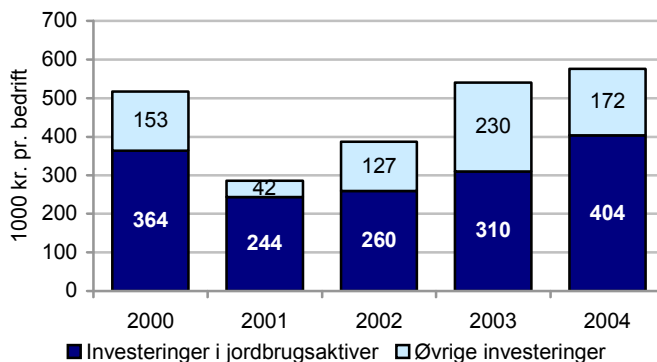
Større enheder i Jylland

Ud af de 2.099 økologiske bedrifter lå 1.650 i Jylland i 2004. De resterende 449 bedrifter lå på Øerne, jf. tabel 4.2. Målt på jordbrugsarealet og husdyrenheder var de jyske bedrifter henholdsvis 24 ha og 29 dyreenheder større end bedrifterne på Øerne, jf. tabel 4.1. Bedrifterne i Jylland har en overvægt af kvægbedrifter

med store grovfoderarealer, mens bedrifterne på Øerne er karakteriseret ved at have relativt flere frø- og gartneriafgrøder mv.

- Negativt driftsresultat på Øerne** De geografiske strukturforskelle i erhvervet afspejles ved, at der i gennemsnit bruges 375 færre arbejdstimer pr. bedrift på Øerne. I Jylland blev driftsresultatet 53.000 kr. pr. bedrift, mens det på Øerne var -25.000 kr. pr. bedrift. Forskellen i driftsresultatet afspejler igen, at bedrifterne i Jylland er større end bedrifterne på Øerne, samt at de generelt mere lønsomme malkebedrifter dominerer i Jylland.
- Beskeden lønningsevne både i Jylland og på Øerne** Lønningsevnen pr. time i Jylland og på Øerne var med henholdsvis 39 kr. og 29 kr. beskeden i 2004. Der var i forhold til 2003 tale om et fald på henholdsvis 4 og 18 kr. Lønningsevnen på Øerne er således blevet forringet i 2004, og er i modsætning til 2003 lavere end i Jylland. Niveauet og udviklingen i lønningsevnen skal igen ses i lyset af, at strukturen inden for erhvervet er forskellig mellem landsdelene.
- Stigende investeringslyst** I 2004 steg de gennemsnitlige samlede investeringer på økologiske bedrifter med 36.000 kr. til 576.000 kr. pr. bedrift. Dermed er tendensen fra 2002 med stigende investeringer fortsat. I forhold til bundniveauet i 2001 er der tale om fordobling inden for det økologiske jordbrug, jf. figur 4.
- Investering i jord dominerer** I 2004 steg investeringerne i jordbrugsaktiver fra 310.000 kr. til 404.000 kr. pr. bedrift. Der blev særligt investeret i køb af jord og bygninger samt i nye kvægstalde, jf. tabel 4.3.

Figur 4 Investeringer, økologiske bedrifter i alt, 2000-2004



Kilde: Tabel 1.

Gældsprocenten faldt i 2004

De øgede investeringer gav i 2004 et stigende finansieringsbehov. Egenfinansieringen steg fra 180.000 kr. til 240.000 kr. pr. bedrift for gruppen af alle økologiske bedrifter, og fremmedfinansieringen faldt i 2004 fra 361.000 kr. til 336.000 kr. pr. bedrift, jf. tabel 4.3. Samlet set betød det, at gældsprocenten for gruppen i 2004 blev nedbragt med 4 pct. point til 60 pct.

De økologiske brugerfamilier henter en stor del af deres indtjening udenfor bedriften

Brugerfamiliens privatøkonomi

Blandt de 2011 bedrifter, hvor privatøkonomi indgår, udgjorde driftsresultatet før renter fra jordbruget 237.000 kr. ud af brugerfamiliens samlede indkomstgrundlag på 732.000 kr., jf. tabel 4.4. Driftsresultatet før renter fra jordbruget blev suppleret med løn og overførselsindkomster på 385.000 kr., hvilket er 21.000 kr. mere pr. bedrift end året før. Til sammenligning udgjorde denne post 282.000 kr. pr. bedrift for gruppen af konventionelle bedrifter, jf. tabel 4.4. I gennemsnit har brugerfamilien på de økologiske jordbrug altså en større indtjening uden for bedriften end brugerfamilien på de konventionelle jordbrug.

Lavere nettorenteudgifter

Nettorenteudgifterne faldt blandt andet som følge af lavere fremmedfinansiering og det generelle lavere renteniveau fra 260.000 kr. til 248.000 kr. pr. bedrift, mens den løbende indkomst steg til 484.000 kr., jf. tabel 4.4.

Beskednen løbende opsparring, men højere end for konventionelle bedrifter

Privatforbruget for brugerfamilien steg fra 292.000 kr. til 311.000 kr. Den løbende samlede opsparring steg samtidig fra 12.000 kr. til 39.000 kr. pr. bedrift, jf. tabel 4.4. En forbedring på 27.000 kr. pr. bedrift. Til sammenligning var der ingen løbende opsparring for de konventionelle bedrifter i 2004.

Størrelsen på både heltids- og deltidsbedrifterne er uændret

Heltids- og deltidsbedrifter

Den økologiske produktionsform karakteriseres fortsat ved at have flere deltidsbedrifter end heltidsbedrifter. I 2004 var der 1.276 deltidsbedrifter ud af en samlet population på 2099 bedrifter, og de udgjorde således 61 pct. af den samlede population, jf. tabel 5.1. Det gennemsnitlige jordbrugsareal for gruppen af deltidsbedrifter var 29 ha pr. bedrift i 2004, næsten uændret i forhold til året før. Det tilsvarende jordbrugsareal for omlagte heltidsbedrifter var i 2004 114 ha pr. bedrift, jf. tabel 5.1. Brugernes på deltidsbedrifterne var i gennemsnit 48 år. Til sammenligning var arealet på konventionelle deltidsbedrifter pr. bedrift i gennemsnit på 27 ha og brugernes gennemsnitlige alder var 53 år. (jf. tabel 13.1, Serie A nr. 89). Det gælder således, at økologiske deltidsjordbrugere gennemsnitligt er yngre end konventionelle deltidsjordbrugere, og har lidt større bedrifter.

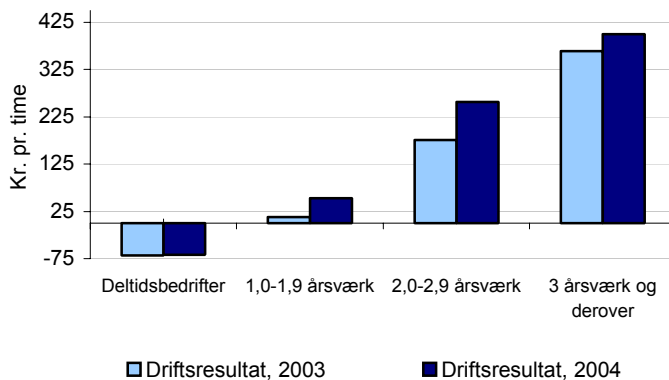
Deltidsbedrifterne fik et uændret driftsresultat

Driftsresultatet for gruppen af deltidsbedrifter blev i 2004 næsten uændret, -67.000 kr., mod -68.000 kr. pr. bedrift året før, jf. tabel 5.2

Heltidsbedrifterne opnåede bedre økonomi i 2004

I 2004 forbedrede alle tre grupper af heltidsbedrifter driftsresultatet, jf. figur 5. Heltidsbedrifter i gruppen med 3 årsværk og derover forbedrede driftsresultatet fra 364.000 kr. til 400.000 kr. pr. bedrift. Det var dog gruppen af heltidsbedrifter i gruppen af 2,0-2,9 årsværk, der opnåede den største forbedring i og med driftsresultatet steg med 81.000 kr. fra 176.000 kr. til 257.000 kr. pr. bedrift, jf. tabel 5.2.

Figur 5 Driftsresultat for økologiske heltids- og deltidsbedrifter, 2003 og 2004



Kilde: Tabel 5.2 og www.kvl.foi.dk

Heltidsbedrifter i gruppen af 1,0-1,9 årsværk fik i gennemsnit ligeledes en bedre økonomi i 2004, hvor driftsresultatet blev 53.000 kr. pr. bedrift i forhold til 13.000 kr. pr. bedrift i 2003.

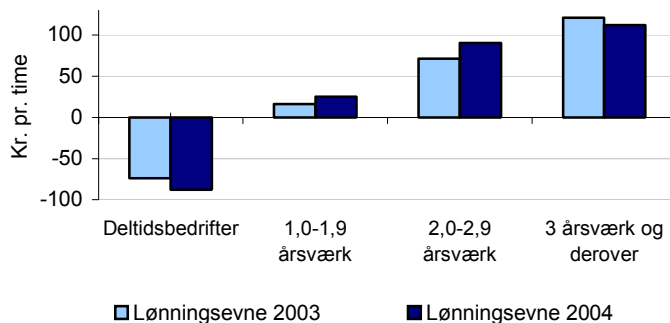
Lønningsevnen steg markant for gruppen med 2,0-2,9 årsværk

I 2004 faldt lønningsevnen for gruppen af deltidsbedrifter til -88 kr. mod -74 kr. pr. bedrift året før, jf. tabel 5.2. Til gengæld steg lønningsevnen for gruppen med 1,0-1,9 årsværk fra 16 kr. til 25 kr. pr. time, jf. figur 6. Gruppen med 2,0-2,9 årsværk forbedrede lønningsevnen med 19 kr. til 90 kr. pr. time. Lønningsevnen faldt for gruppen med 3,0 årsværk og derover fra 121 kr. pr. time til 112 kr. pr. time.

Stigende investeringer med årsværksstørrelse

De største investeringer indenfor jordbrugsaktiverne i 2004 blev foretaget i gruppen af bedrifter med 3 årsværk og derover. Denne gruppe investerede således 2,4 mio. kr. pr. bedrift, mens deltidsbedrifterne til sammenligning kun investerede 39.000 kr. pr. bedrift i 2004. Udover størrelsen på bedriften afspejler de højere investeringer i denne gruppe, at den dominerende driftsform er mælkeproduktion, der er mere kapitalintensiv end planteavl, der i højere grad dominerer hos bedrifterne med færre årsværk.

Figur 6 Lønningsevne for økologiske heltids- og deltidsbedrifter, 2003 og 2004



Kilde: Tabel 5.2 og www.kvl.foi.dk

Planteproduktion

Populationen af omlagte økologiske planteavlere steg i 2004 fra 1.124 til 1.162 bedrifter, mens antallet af planteavlere, der var under omlægning faldt fra 215 til 88 bedrifter, jf. tidsserietabellerne på www.kvl.foi.dk. Således fortsætter tendensen fra tidligere år i retning af at der er færre konventionelle planteavlere, der vælger at omlægge til økologisk produktion. Det begrænsede antal bedrifter under omlægning i population og stikprøve betyder, at de økonomiske oplysninger er for usikre til offentliggørelse for mindre grupper end alle bedrifter (tabel 4.1-4.4). 85 pct. af de omlagte planteavlsbedrifter var deltidsbedrifter i 2004, jf. tabel 6.1.

For at kunne sammenligne resultater for konventionelle og for omlagte økologiske bedrifter med planteavl er der udvalgt en sammenligningsgruppe af konventionelle bedrifter, jf. tabel 6.1-6.4. Sammenligningsgruppen er udvalgt således, at bedriftsstørrelse, produktionssammensætning og brugeralder stort set svarer til de tilsvarende oplysninger for økologiske bedrifter. Herved opnås, at konstaterede forskelle hovedsagelig kan henføres til variationen i produktionsmetoder.

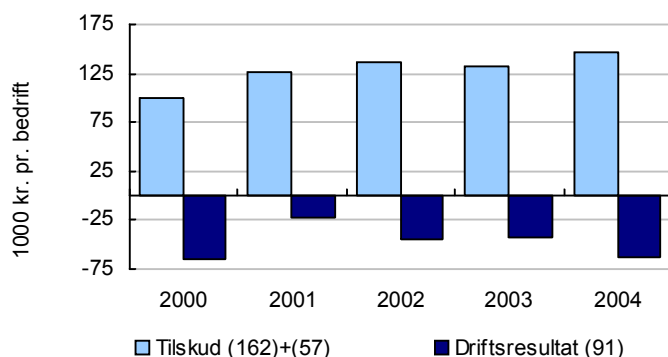
**Lavere brutto-
udbytte for øko-
logiske plante-
avlsbedrifter –
men lidt højere
end for den kon-
ventionelle sam-
menlignings-
gruppe**

Jordbrugsarealet for de omlagte planteavlsbedrifter var 44 ha pr. bedrift, og var således næsten uændret i forhold til 2003, jf. tabel 6.1. Bruttoudbyttet faldt i 2004 for gruppen af omlagte planteavlsbedrifter fra 449.000 kr. i 2003 til 440.000 kr. pr. bedrift. I 2004 fik gruppen af omlagte økologiske planteavlsbedrifter et lidt bedre bruttoudbytte end den tilsvarende sammenlignelige gruppe af konventionelle planteavlsbedrifter, som fik et bruttoudbytte på 430.000 kr. pr. bedrift, jf. tabel 6.2. De økologiske planteavlsbedrifter havde dog højere driftsomkostninger end planteavlsbedrifter i den konventionelle sammenligningsgruppe. I forhold til 2003 steg driftsomkostningerne for de omlagte planteavlsbedrifter fra 351.000 kr. til 374.000 kr. pr. bedrift. Driftsomkostningerne i den sammenlignelige gruppe af konventionelle planteavlsbedrifter forblev stort set uændret på 363.000 kr. pr. bedrift, jf. tabel 6.2.

**Tilskud sikrer at
omlagte plante-
avlere ikke får
ringere økonomi
end tilfældet er**

Driftsresultatet for gruppen af omlagte planteavlsbedrifter faldt fra -43.000 kr. til -63.000 kr. pr. bedrift, jf. figur 7. Driftsresultatet for den sammenlignelige gruppe af konventionelle planteavlsbedrifter var -37.000 kr. pr. bedrift, hvilket kan tilskrives lavere nettorenteudgifter end for de omlagte økologiske bedrifter, da driftsresultatet før renter for begge grupper var 67.000 kr. pr. bedrift, jf. tabel 6.2. Det er dermed større tilskud, der sikrer, at omlagte planteavlsbedrifter ikke får dårligere økonomi, end det faktisk er tilfældet, jf. figur 7. Hver omlagt planteavlsbedrift modtog i gennemsnit 147.000 kr. pr. bedrift i tilskud i 2004. Til sammenligning fik den sammenlignelige gruppe af konventionelle planteavlsbedrifter 103.000 kr. pr. bedrift.

Figur 7 Driftsresultat og tilskud for omlagte plantebedrifter, 2000-2004



Kilde: Tabel 2

Heltidsbedrifter får et mindre negativt driftsresultat end deltidsbedrifter

Gruppen af omlagte heltidsbedrifter med planteproduktion opnåede et mindre negativt driftsresultat end gruppen af omlagte deltidsplantebedrifter. De omlagte heltidsplantebedrifter fik et driftsresultat på -36.000 kr. pr. bedrift, mens gruppen af deltidsbedrifter fik et driftsresultat på -68.000 kr. bedrift, jf. tabel 6.2.

Egenfinansieringen steg i 2004 for omlagte plantebedrifter

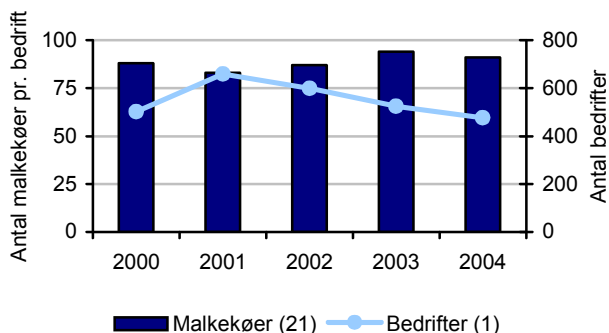
Egenfinansiering steg med 44.000 kr. til 187.000 kr. pr. bedrift for omlagte planteavlsbedrifter i alt. Til gengæld faldt fremmedfinansieringen fra 163.000 kr. til 144.000 kr. pr. bedrift for omlagte planteavlsbedrifter i alt, jf. tabel 6.3. Evnen til egenfinansiering er størst blandt gruppen af omlagte heltidsplanteavlsbedrifter, 60 pct., mens den sammenlignelige konventionelle gruppe evnede at egenfinansiere 52 pct.

Færre økologiske mælkeproducenter

Mælkeproduktion

Populationen af omlagte økologiske mælkeproducenter bestod i 2004 af 476 bedrifter mod 525 bedrifter i 2003. Antallet af omlagte malkebedrifter faldt således med 49 bedrifter, jf. figur 8. Det begrænsede antal bedrifter under omlægning i population og stikprøve betyder, at de økonomiske oplysninger er for usikre til offentliggørelse.

Figur 8 Strukturudviklingen for omlagte økologiske mælkeproducenter, 2000-2004



Kilde: www.kvl.foi.dk og tabel 3.

Størstedelen af alle økologiske jordbrug med malkekøer er heltidsbedrifter, som er beliggende i Jylland. For at belyse de økonomiske forskelle mellem økologiske og konventionelle malkebedrifter er der udvalgt en sammenligningsgruppe af konventionelle bedrifter, jf. tabel 7.1-7.4. I den konventionelle sammenligningsgruppe er brugeralder og antal malkekøer sammenfaldende med tilsvarende oplysninger for de økologiske bedrifter, og forskelle kan dermed primært henføres til produktionsformen.

De konventionelle malkekøer er mere produktive end de økologiske malkekøer

I 2004 havde en gennemsnitlig mælkeproducent et arealtilligende på 112 ha pr. bedrift. Antallet af malkekøer pr. bedrift for alle økologiske mælkeproducenter faldt fra 94 til 91 stk. – mens den gennemsnitlige mælkeydelse på de omlagte bedrifter steg fra 7.270 kg pr. ko til 7.390 kg pr. ko, jf. tabel 7.1. En gennem-

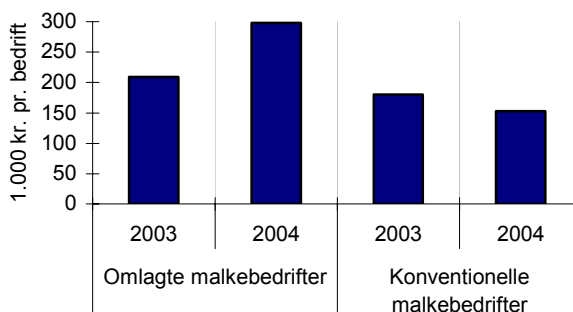
snitlig økologisk malkeko ydede således 120 kg mere end i 2003. Til sammenligning producerede en konventionel ko fra sammenligningsgruppen en gennemsnitlig ydelse på 8.231 kg pr. ko eller 117 kg mere pr. ko end i 2003, jf. tabel 7.1. De konventionelle malkekøer i sammenligningsgruppen er fortsat mere produktive end de økologiske malkekøer defineret ud fra mælkeydelsen, men fordi de økologiske mælkeproducenter også i 2004 opnåede en merpris pr. kg mælk på 40 øre i forhold til de konventionelle producenter, opvejes den mindre mælkeydelse af den højere mælkepris.

Bruttoudbyttet for omlagte malkebedrifter steg i 2004 med 100.000 kr. pr. bedrift til 2,5 mio. kr. pr. bedrift. Det var primært tilskuddene til husdyrproduktion, der steg markant, fra 23.000 kr. i 2003 til 77.000 kr. pr. bedrift i 2004. Det skyldtes især at der fra 2004 blev givet en mælkepræmie, jf. www.dffe.dk. Mælkepræmieordningen blev indført som kompensation for prisreduktion på især smør og mælkepulver. Tilskuddet bortfalder dog, når EU's landbrugsreform træder i kraft.

Omlagte mælkeproducenter opnåede bedre økonomi end tilsvarende konventionelle mælkeproducenter

Driftsomkostningerne for omlagte malkebedrifter steg 15.000 kr. pr. bedrift, jf. tabel 7.2. Til sammenligning steg driftsomkostningerne for den konventionelle sammenligningsgruppe fra 1,5 mio. kr. i 2003 til 1,7 mio. kr. i 2004. Driftsresultatet for omlagte malkebedrifter steg fra 209.000 kr. pr. bedrift i 2003 til 298.000 kr. pr. bedrift i 2004, jf. figur 9. For gruppen af sammenlignelige konventionelle malkebedrifter faldt driftsresultatet med 27.000 kr. fra 180.000 kr. til 153.000 kr. pr. bedrift. Økonomien var bedre for en økologisk mælkeproducent end for en konventionel mælkeproducent.

Figur 9 Driftsresultatet for omlagte og konventionelle malkebedrifter, 2003 og 2004

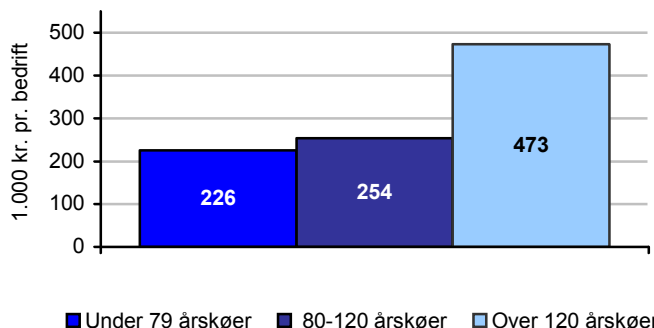


Kilde: Tabel 7.2 og www.kvl.foi.dk

Jo flere køer desto bedre økonomi

62 pct. af de 476 omlagte økologiske malkebedrifter havde over 80 køer mod 60 pct. i 2003. Som det fremgår af figur 10, opnåede gruppen af omlagte malkebedrifter med over 120 årskøer et markant højere driftsresultat end de øvrige to grupper.

Figur 10 Driftsresultatet for omlagte malkebedrifter fordelt efter antal årskøer, 2004



Kilde: Tabel 7.2.

I 2004 blev der hovedsageligt investeret i jord og bygninger

De samlede investeringer for omlagte malkebedrifter steg i 2004 til 1,5 mio. kr. pr. bedrift fra 1,2 mio. kr. i 2003. Det var hovedsagelig køb af jord og bygninger, der blev foretaget. Investeringerne på denne post steg fra 218.000 kr. pr. bedrift til 607.000 kr. pr. bedrift, jf. tabel 7.3.

Jo større bedrifter des bedre forrentningsprocent Forrentningsprocenten for omlagte malkebedrifter lå i 2004 på 2,4 pct. og var dermed højere end i 2003, hvor den var 1,9 pct. Forrentningsprocenten for gruppen af konventionelle malkebedrifter var 1,4 pct. point lavere end for omlagte malkebedrifter, jf. tabel 7.2. Forrentningsprocenten for de forskellige grupper af omlagte malkebedrifter blev på henholdsvis 0,8 pct. for bedrifter med under 79 årskøer, 2,6 pct. for bedrifter med 80-120 årskøer og 3,3 pct. for bedrifter med over 120 årskøer, jf. tabel 7.2. Lønningsevnen steg i 2004 til 119 kr. pr. time på bedrifter med over 120 årskøer mod 64 kr. pr. time i gruppen med under 79 årskøer.

Tabelfortegnelse

Tabel 1	Alle bedrifter.....	20
Tabel 2	Planteproduktion, omlagte bedrifter.....	21
Tabel 3	Mælkeproduktion, omlagte bedrifter	22
Tabel 4.1	Alle bedrifter: Ressourcer, høstudbytte og mælkeydelse.....	23
Tabel 4.2	Alle bedrifter: Resultatopgørelse	24
Tabel 4.3	Alle bedrifter: Investering, finansiering og balance.....	25
Tabel 4.4	Alle bedrifter: Brugerfamiliens indkomst, opsparing og egenkapital	26
Tabel 5.1	Heltids- og deltidsbedrifter: Ressourcer, høstudbytte og mælkeydelse	27
Tabel 5.2	Heltids- og deltidsbedrifter: Resultatopgørelse.....	28
Tabel 5.3	Heltids- og deltidsbedrifter: Investering, finansiering og balance	29
Tabel 5.4	Heltids- og deltidsbedrifter: Brugerfamiliens indk. ops. og egenkapital...30	
Tabel 6.1	Planteproduktion: Ressourcer og høstudbytte.....	31
Tabel 6.2	Planteproduktion: Resultatopgørelse	32
Tabel 6.3	Planteproduktion: Investering, finansiering og balance.....	33
Tabel 6.4	Planteproduktion: Brugerfamiliens indkomst, opsparing og egenkapital .34	
Tabel 7.1	Mælkeproduktion: Ressourcer, høstudbytte og mælkeydelse.....	35
Tabel 7.2	Mælkeproduktion: Resultatopgørelse	36
Tabel 7.3	Mælkeproduktion: Investering, finansiering og balance.....	37
Tabel 7.4	Mælkeproduktion: Brugerfamiliens indkomst, opsparing og egenkapital 38	

Tabel 1 Alle bedrifter
All holdings

	2000	2001	2002	2003	2004
ANTAL BEDRIFTER					
1 Population	2 411	2 492	2 496	2 262	2 099
2 Stikprøve	308	308	329	315	312
RESSOURCER					
	----- pr. bedrift . per holding -----				
3 Jordbrugsareal, ha, primo	59	58	56	61	62
26 Dyreenheder	51	46	45	43	44
27 Arbejdsindsats, timer	2 464	2 291	2 140	2 151	2 126
32 Jordbrugsaktiver, primo, 1.000 kr.	4 443	4 593	4 892	5 175	5 537
RESULTATOPGØRELSE, JORDBRUG					
	----- 1 000 kr. pr. bedrift . 1 000 DKK per holding -----				
44 Bruttoudbytte	1 038	960	931	966	1 012
45 Planteproduktion	171	161	146	171	153
48 Kvæg	563	531	501	519	516
51 Svin	43	32	43	26	37
52 Andre husdyr m.v.	91	62	65	73	99
162 Støtte til økologisk jordbrugsproduktion	65	60	52	50	47
57 Direkte tilskud i alt	104	114	123	127	162
61 Driftsomkostninger	762	703	704	728	763
62 Udsæd, foderstof, vedligehold m.v.	330	307	317	302	317
73 Maskinstation og andre tjenesteydelser	196	190	198	212	218
80 Afskrivninger i alt	131	123	116	120	129
84 Lønnet arbejdskraft	91	68	56	74	78
85 Ejendomsskat	14	16	17	20	20
86 Driftsresultat før renter	276	258	227	238	250
87 Nettorenteudgift	244	227	218	221	213
91 Driftsresultat	32	30	9	17	36
93 Lønningsevne, kr. pr. time	68	51	30	37	37
INVESTERING OG FINANSIERING					
94 Investeringer	517	286	387	540	576
95 Heraf investeringer i bedriftens jordbrugsaktiver	364	244	260	310	404
96 Nettokøb af jord og bygninger m.v.	118	69	119	81	208
97 Mælkekvote	38	31	8	43	21
98 Kvægstalde	66	17	22	39	46
99 Svinestalde	1	1	5	6	2
100 Fjerkræstalde, lagerbygninger m.v.	27	43	24	21	18
101 Husdyr og lagerbeholdninger	22	14	11	8	-
102 Inventar	93	68	71	112	109
103 Egenfinansiering	169	155	132	180	240
104 Fremmedfinansiering	348	131	255	361	336
BALANCE, ULTIMO					
111 Aktiver i selveje	5 956	6 237	6 015	6 704	7 619
118 Gæld	3 803	3 583	3 596	4 261	4 576
129 Egenkapital, ultimo	2 153	2 655	2 419	2 442	3 043
130 Gældsprocent, ultimo	64	57	60	64	60

Anm: Fra 2003 er Dyreenheder (26) beregnet efter Miljøministeriets bekendtgørelse nr. 604 af 15. juli 2002.

Tabel 2 **Planteproduktion, omlagte bedrifter**
Crop production, steady state

	2000	2001	2002	2003	2004
ANTAL BEDRIFTER					
1 Population	729	907	1 158	1 124	1 162
2 Stikprøve	61	88	113	126	139
RESSOURCER					
	----- pr. bedrift . per holding -----				
3 Jordbrugsareal, ha, primo	32	38	40	43	44
26 Dyreenheder	6	7	7	5	6
27 Arbejdsindsats, timer	1 618	1 503	1 326	1 312	1 334
32 Jordbrugsaktiver, primo, 1.000 kr.	2 042	2 351	2 845	3 292	3 466
RESULTATOPGØRELSE, JORDBRUG					
	----- 1 000 kr. pr. bedrift . 1 000 DKK per holding -----				
44 Bruttoudbytte	426	427	431	449	440
45 Planteproduktion	250	225	205	246	202
48 Kvæg	18	21	14	11	20
51 Svin	6	4	18	6	4
52 Andre husdyr m.v.	51	50	58	54	68
162 Støtte til økologisk jordbrugsproduktion	35	45	41	38	40
57 Direkte tilskud i alt	65	82	95	94	107
61 Driftsomkostninger	367	333	344	351	374
62 Udsæd, foderstof, vedligehold m.v.	126	114	129	112	125
73 Maskinstation og andre tjenesteydelser	113	109	121	128	128
80 Afskrivninger i alt	58	62	55	60	65
84 Lønnet arbejdskraft	62	37	25	34	40
85 Ejendomsskatter	8	10	14	16	16
86 Driftsresultat før renter	59	94	87	98	67
87 Nettorenteudgift	124	116	127	141	130
91 Driftsresultat	-65	-22	-40	-43	-63
93 Lønningsevne, kr. pr. time	20	18	-14	-12	-37
INVESTERING OG FINANSIERING					
94 Investeringer	145	192	198	306	332
95 Heraf investeringer i bedriftens jordbrugsaktiver	91	178	106	63	112
96 Nettokøb af jord og bygninger m.v.	35	53	61	-17	44
97 Mælkekvote	-6	-2	-10	-	-3
98 Kvægstalde	1	12	5	1	7
99 Svinestalde	-	2	1	2	-
100 Fjerkræstalde, lagerbygninger m.v.	18	53	14	14	18
101 Husdyr og lagerbeholdninger	16	14	-	10	-9
102 Inventar	26	47	34	53	54
103 Egenfinansiering	36	103	76	143	187
104 Fremmedfinansiering	109	90	122	163	144
BALANCE, ULTIMO					
111 Aktiver i selveje	3 325	3 924	3 974	4 653	5 582
118 Gæld	2 287	2 190	2 176	2 813	3 020
129 Egenkapital, ultimo	1 038	1 734	1 797	1 840	2 562
130 Gældsprocent, ultimo	69	56	55	60	54

Anm: Fra 2003 er Dyreenheder (26) beregnet efter Miljøministeriets bekendtgørelse nr. 604 af 15. juli 2002.

Tabel 3 Mælkeproduktion, omlagte bedrifter

Milk production, steady state

	2000	2001	2002	2003	2004
ANTAL BEDRIFTER					
1 Population	502	659	599	525	476
2 Stikprøve	122	150	138	134	115
RESSOURCER					
	----- pr. bedrift . per holding -----				
3 Jordbrugsareal, ha, primo	109	104	106	112	112
26 Dyreenheder	136	130	135	142	143
27 Arbejdsindsats, timer	4 445	4 356	4 343	4 468	4 340
32 Jordbrugsaktiver, primo, 1.000 kr.	8 966	9 445	10 291	10 887	11 760
RESULTATOPGØRELSE, JORDBRUG					
	----- 1 000 kr. pr. bedrift . 1 000 DKK per holding -----				
44 Bruttoudbytte	2 239	2 130	2 231	2 412	2 512
45 Planteproduktion	120	80	77	80	88
48 Kvæg	1 807	1 769	1 867	2 021	1 987
51 Svin	-	6	5	5	3
52 Andre husdyr m.v.	77	25	31	31	53
162 Støtte til økologisk jordbrugsproduktion	80	74	70	68	70
57 Direkte tilskud i alt	155	176	181	208	310
61 Driftsomkostninger	1 553	1 507	1 593	1 738	1 753
62 Udsæd, foderstof, vedligehold m.v.	686	680	731	760	757
73 Maskinstation og andre tjenesteydelser	388	389	412	469	483
80 Afskrivninger i alt	284	267	270	286	298
84 Lønnet arbejdskraft	172	143	150	190	180
85 Ejendomsskat	23	27	29	33	34
86 Driftsresultat før renter	686	623	637	675	759
87 Nettorenteudgift	493	482	451	465	461
91 Driftsresultat	193	141	186	209	298
93 Lønningsevne, kr. pr. time	98	78	77	84	94
INVESTERING OG FINANSIERING					
94 Investeringer	1 122	642	741	1 174	1 481
95 Heraf investeringer i bedriftens jordbrugsaktiver	941	509	652	926	1 235
96 Nettokøb af jord og bygninger m.v.	382	175	267	218	607
97 Mælkekvote	147	109	78	205	126
98 Kvægstalde	161	48	72	165	169
99 Svinestalde	-	-	-	-	4
100 Fjerkræstalde, lagerbygninger m.v.	28	27	52	34	13
101 Husdyr og lagerbeholdninger	61	18	26	17	52
102 Inventar	164	131	157	287	263
103 Egenfinansiering	369	266	303	323	438
104 Fremmedfinansiering	753	376	438	851	1 043
BALANCE, ULTIMO					
111 Aktiver i selveje	11 109	11 171	11 495	12 737	13 563
118 Gæld	6 925	6 785	7 184	8 311	9 064
129 Egenkapital, ultimo	4 184	4 386	4 310	4 426	4 499
130 Gældsprocent, ultimo	62	61	63	65	67

Tabel 4.1 Alle bedrifter: Ressourcer, høstudbytte og mælkeydelse

All holdings: Resource input and yields

	Region		Økologiske bedrifter				Konventionelle jordbrug 2004
	Jylland	Øerne	Un. oml	Omlagte	I alt	I alt	
ANTAL BEDRIFTER							
1 Population	1 650	449	107	1 992	2 099	2 262	38 208
2 Stikprøve	260	52	13	299	312	315	1 894
RESSOURCER							
	pr. bedrift . per holding						
3 Jordbrugsareal, ha, primo	67	43	33	64	62	61	65
4 Selveje	46	28	18	44	42	41	47
5 Forpagtning	21	15	15	20	20	19	19
6 Arealanvendelse, ha	69,3	42,2	33,0	65,1	63,5	61,1	65,9
7 Vårbyg	6,7	3,9	5,9	6,1	6,1	8,1	15,0
8 Hvede	4,5	8,1	6,0	5,2	5,3	4,5	17,8
9 Korn i øvrigt	8,1	5,3	2,1	7,8	7,5	6,0	4,7
10 Ærter	2,9	3,5	3,2	3,0	3,0	3,6	0,7
11 Raps	0,3	1,2	-	0,5	0,5	0,4	3,1
12 Frø- og gartneriafgrøder m.v.	1,6	2,5	1,6	1,8	1,8	1,9	3,3
13 Kartofler	0,5	0,2	0,5	0,4	0,4	0,2	0,5
14 Industrikartofler	-	-	-	-	-	0,2	0,7
15 Sukkerroer til fabrik	-	0,2	-	0,1	0,1	0,1	1,3
16 Foderroer	-	-	-	-	-	-	0,1
17 Helsæd og majs	15,0	4,9	4,1	13,3	12,9	10,8	5,9
18 Græs	15,6	7,6	6,8	14,3	13,9	18,4	7,8
19 Brak inkl. non-food	13,9	4,8	2,7	12,4	11,9	6,8	4,7
20 Husdyrbestand, antal, primo							
21 Malkekøer	27	7	3	24	23	24	14
22 Ammekøer	3	2	5	3	3	3	3
23 Andet kvæg	38	12	8	34	33	31	24
24 Avlssvin	1	9	23	2	3	2	31
25 Andre svin	15	49	124	17	22	25	321
26 Dyreenheder	51	22	24	46	44	43	58
27 Arbejdsindsats, timer	2 206	1 831	1 248	2 173	2 126	2 151	2 720
28 Bruger	1 383	942	902	1 309	1 289	1 333	1 517
29 Andre familiemedlemmer	219	167	73	215	208	192	186
30 Lønnet arbejdskraft	605	722	274	649	630	626	1 017
31 Bruger alder, år	47	46	46	47	47	46	51
32 Jordbrugsaktiver, primo, 1.000 kr.	5 965	3 964	2 915	5 677	5 537	5 175	6 970
33 Fast ejendom	4 999	3 448	2 248	4 797	4 667	4 358	5 699
34 Husdyr	287	145	150	262	257	253	352
35 Inventar	514	278	428	465	463	431	647
36 Lagerbeholdninger	165	92	89	153	149	133	272
HØSTUDBYTTE, HKG. PR. HA							
37 Vårbyg	35	37	35	35	35	36	51
38 Hvede	36	39	39	37	37	41	72
39 Ærter	27	25	21	27	27	28	38
41 Kartofler	161	208	123	167	165	149	288
42 Industrikartofler	-	-	-	-	-	15	114

Anm: I 2003 er Dyreenheder (26) beregnet efter Miljøministeriets bekendtgørelse nr. 604 af 15. juli 2002.

Tabel 4.2 Alle bedrifter: Resultatopgørelse

All holdings: Financial result

	Økologiske bedrifter				Konventionelle jordbrug		
	Region		Økologiske bedrifter		Konventionelle jordbrug		
	Jylland	Øerne	Un. oml	Omlagte	I alt	2004	2004
ANTAL BEDRIFTER							
1 Population	1 650	449	107	1 992	2 099	2 262	38 208
2 Stikprøve	260	52	13	299	312	315	1 894
RESULTATOPGØRELSE, JORDBRUG	----- 1 000 kr. pr. bedrift . 1 000 DKK per holding -----						
44 Bruttoudbytte	1 090	728	546	1 038	1 012	966	1 090
46 Korn	54	59	28	57	55	61	54
159 Kartoffler	9	6	4	8	8	8	9
160 Gartneriafgrøder	22	144	12	50	48	56	22
161 Øvrige afgrøder	43	36	17	43	41	46	43
49 Mælk	536	145	53	474	452	464	536
50 Andet udbytte af kvæg	74	25	26	65	63	55	74
51 Svin	18	104	223	27	37	26	18
53 Fjerkræ	60	12	35	50	50	28	60
54 Pelsdyr	-	-	-	-	-	1	-
55 Får og heste m.v.	4	23	7	8	8	8	4
56 Arbejde for andre, husleje m.v.	42	37	21	42	41	36	42
56 Tilskud til planteproduktion	123	75	59	116	113	98	123
58 Tilskud til husdyrproduktion	45	15	22	39	38	19	45
162 Støtte til økologisk jordbrugsproduktion	48	41	32	47	47	50	48
60 Øvrige generelle driftstilskud	12	6	6	11	11	10	12
61 Driftsomkostninger	810	588	498	777	763	728	1 232
63 Udsæd, indkøbt	39	35	23	39	38	37	44
163 Økologiske gødningsstoffer, indkøbt	4	2	-	3	3	4	4
64 Gødning, indkøbt	-	-	-	-	-	1	34
65 Kemikalier	-	-	1	-	-	1	36
66 Foderstoffer	177	100	142	162	161	152	370
67 Energi	33	34	22	34	33	31	57
68 Energifgift	4	3	3	4	4	4	6
69 Vand	2	2	1	2	2	2	4
70 Vedligeholdelse, bygninger	14	15	7	14	14	11	17
71 Vedligeholdelse, grundforbedringer	4	1	2	4	4	4	5
72 Vedligeholdelse, inventar	65	34	32	60	58	56	67
74 Maskinstation	95	61	31	91	88	86	69
75 Tørring og lagerleje m.v.	14	18	9	15	15	16	23
76 Dyr læge og medicin	16	9	10	15	15	15	28
77 Inseminering og kontrolforening m.v.	31	21	20	29	29	26	37
78 Forsikringer	21	18	13	21	21	20	26
79 Andel personbil, regnskabsføring m.v.	53	49	41	53	52	49	59
81 Afskrivning, driftsbygninger	49	31	31	46	45	42	76
82 Afskrivning, grundforbedringer	2	-	-	2	2	2	2
83 Afskrivning, inventar	92	47	63	84	82	76	111
84 Lønnet arbejdskraft	76	87	35	80	78	74	131
85 Ejendomsskatter	20	21	11	21	20	20	26
86 Driftsresultat før renter	280	139	48	260	250	238	281
87 Netto renteudgift	227	164	137	217	213	221	246
88 Renteindtægt	10	3	3	9	9	6	11
89 Renteudgift	188	134	114	180	176	182	204
90 Forpagtningsafgift	49	33	26	47	46	45	53
91 Driftsresultat	53	-25	-90	43	36	17	35
92 Forrentningsproc. af aktiver i selveje	0,1	-1,4	-4,4	-	-	-	-0,2
93 Lønningsevne, kr. pr. time	39	29	-38	40	37	37	38

Tabel 4.3 Alle bedrifter: Investering, finansiering og balance

All holdings: Investments, financing and balance

	Økologiske bedrifter						Konventionelle jordbrug ¹
	Region		I alt				
	Jylland	Øerne	2004	2004	2004	2003	2004
ANTAL BEDRIFTER							
1 Population	1 650	449	107	1 992	2 099	2 262	38 208
2 Stikprøve	260	52	13	299	312	315	1 894
INVESTERING OG FINANSIERING							
	----- 1 000 kr. pr. bedrift . 1 000 DKK per holding -----						
94 Investeringer	635	360	-14	608	576	540	641
95 Heraf investeringer i bedriftens jordbrugs-							
Aktiver	462	191	-7	426	404	310	430
96 Nettokøb af jord og bygninger m.v.	252	46	-11	220	208	81	163
97 Mælkekvote	18	32	5	22	21	43	-8
98 Kvægstalde	54	19	1	49	46	39	29
99 Svinestalde	2	1	-	2	2	6	37
100 Fjerkræstalde, lagerbygninger m.v.	15	28	2	19	18	21	43
101 Husdyr og lagerbeholdninger	-4	13	-31	1	-0	8	31
102 Inventar	125	52	28	114	109	112	135
103 Egenfinansiering	272	123	114	247	240	180	227
104 Fremmedfinansiering	362	237	-128	361	336	361	414
105 Realkredit	286	207	72	280	269	299	298
106 Pengeinstitut	82	3	-185	78	65	15	81
107 Anden gæld	-20	24	-6	-11	-11	64	39
108 Akkord på gæld	-	-	-	-	-	-	-
109 Låneomkostninger	8	11	6	9	8	11	8
110 Forpagtning	23	14	-2	22	21	-6	3
BALANCE, ULTIMO							
111 Aktiver i selveje	8 088	5 894	4 511	7 786	7 619	6 704	9 334
112 Jordbrugsaktiver	6 000	4 166	2 934	5 752	5 608	4 947	7 205
113 Brugerbolig, personbil m.v.	823	1 089	873	880	880	769	841
114 Andre erhverv	401	252	185	379	369	476	481
115 Værdipapirer	400	76	105	343	331	145	231
116 Indlån i pengeinstitut	173	189	206	175	176	149	252
117 Andre finansielle aktiver	291	123	209	257	255	217	324
118 Gæld	4 835	3 624	2 725	4 675	4 576	4 261	5 196
119 Statslån	1	1	-	1	1	2	2
120 Grønne obligationslån	-	-	-	-	-	1	-
121 Jordbrugs- og indekslån	19	15	-	19	18	62	30
122 Gældssaneringslån (DLR)	-	-	-	-	-	4	-
123 Rentetilpasningslån	519	410	11	522	496	259	579
124 Eurolån	836	573	506	794	779	721	1 080
125 Realkreditlån i øvrigt	2 104	1 966	1 658	2 097	2 075	2 110	2 156
126 Finanslån	-	-	-	-	-	-	-
127 Pengeinstituttlån i øvrigt	984	444	392	894	868	597	880
128 Varegæld og anden gæld	372	216	157	348	338	357	469
129 Egenkapital, ultimo	3 253	2 271	1 786	3 110	3 043	2 442	4 138
130 Gældsprocent, ultimo	60	62	60	60	60	64	56
131 Forpagtningsværdi	512	515	329	522	512	479	614

Tabel 4.4 Alle bedrifter: Brugerfamiliens indkomst, opsparing og egenkapital

All holdings: Family income, savings, and net capital

	Økologiske bedrifter -----						Konventionelle jordbrug 2004
	-----Region-----	Un. oml	Omlagte	----- I alt-----			
	Jylland	Øerne	2004	2004	2004	2003	
ANTAL BEDRIFTER (Inkl. privatøkonomi)							
1 Population	1 571	440	98	1 913	2 011	2 202	36 942
2 Stikprøve	246	48	12	282	294	302	1 732
INDKOMST OG FORBRUG	----- 1 000 kr. pr. bedrift . 1 000 DKK per holding -----						
132 Driftsresultat før renter, løn, pension m.v.	744	689	607	739	732	691	636
133 Driftsresultat før renter, jordbrug	268	125	54	246	237	223	264
134 Overskud, brugerbolig	38	48	40	40	40	40	38
135 Driftsresultat før renter, andre erhverv	57	71	28	62	60	63	52
136 Lønindtægt, bruger	187	234	199	197	198	179	121
137 Lønindtægt, andre familiemedlemmer	145	159	221	144	148	139	109
138 Pension og dagpenge m.v.	49	52	64	49	49	46	52
139 Nettorenteudgift	260	206	175	252	248	260	264
140 Renteindtægter	13	5	5	11	11	7	13
141 Renteudgifter	230	184	152	224	220	230	233
142 Forpagtningsafgift	43	27	28	40	39	36	44
143 Løbende indkomst	484	483	432	487	484	431	372
144 Personlige skatter	130	149	131	134	134	127	106
145 Privatforbrug	306	332	297	312	311	292	269
146 Løbende opsparing	49	1	4	40	39	12	-2
UDVIKLING I EGENKAPITAL							
147 Egenkapital, primo	3 015	1 602	1 430	2 771	2 706	2 433	3 567
148 Egenkapitalforskydninger i alt	281	645	532	352	360	25	526
146 Løbende opsparing	49	1	4	40	39	12	-2
149 Arv, gaver, pensionsopsparing m.v.	39	13	8	35	33	17	17
150 Låneomkostninger m.v.	31	19	23	29	28	31	43
151 Kapitalændringer på aktiver	272	688	579	352	363	20	598
152 Kapitalændringer på gæld	-49	-38	-36	-47	-46	7	-44
153 Egenkapital, ultimo	3 296	2 246	1 962	3 123	3 066	2 457	4 093

Table 5.1 Heltids- og deltidsbedrifter: Ressourcer, høstudbytte og mælkeydelse

Part- and full-time holdings: Resource input and yields.

	----- Heltidsbedrifter -----					
	Deltids- bedrifter	----- Årsværk -----		----- Økologistatus -----		
		1,0-1,9	2,0-2,9	3,0 +	Un. oml	Omlagte
ANTAL BEDRIFTER						
1 Population	1 276	363	287	173	18	805
2 Stikprøve	127	59	78	48	4	181
RESSOURCER						
		----- pr. bedrift . per holding -----				
3 Jordbrugsareal, ha, primo	29	87	104	186	..	114
4 Selveje	24	52	71	112	..	72
5 Forpagtning	5	35	33	74	..	42
6 Arealanvendelse, ha	28,5	88,1	105,8	199,5	..	117,9
7 Vårbyg	3,7	8,9	8,3	14,5	..	10,0
8 Hvede	4,0	9,6	2,6	9,9	..	6,6
9 Korn i øvrigt	5,4	12,8	6,1	14,7	..	11,1
10 Ærter	1,8	5,4	2,0	8,4	..	4,7
11 Raps	0,3	1,4	-	1,0	..	0,9
12 Frø- og gartneriafgrøder m.v.	0,8	2,9	0,7	8,6	..	3,4
13 Kartofler	0,1	1,0	0,6	1,6	..	1,0
14 Industrikartofler	-	-	-	-	..	-
15 Sukkerroer til fabrik	-	0,1	-	0,4	..	0,1
16 Foderroer	-	-	-	-	..	-
17 Helsæd og majs	3,6	11,9	32,9	49,9	..	27,4
18 Græs	5,7	23,2	22,6	40,4	..	26,6
19 Brak inkl. non-food	3,0	10,9	30,0	49,8	..	26,1
20 Husdyrbestand, antal, primo						
21 Malkekøer	-	15	81	113	..	59
22 Ammekøer	3	8	-	1	..	3
23 Andet kvæg	7	33	92	123	..	73
24 Avlssvin	-	5	2	17	..	3
25 Andre svin	2	56	15	114	..	39
26 Dyreenheder	-	15	81	113	..	59
27 Arbejdsindsats, timer	882	2 606	4 200	6 859	..	4 053
28 Bruger	754	1 807	2 345	2 395	..	2 116
29 Andre familiemedlemmer	54	276	421	844	..	449
30 Lønnet arbejdskraft	75	523	1 434	3 620	..	1 488
31 Bruger alder, år	48	46	46	44	..	46
32 Jordbrugsaktiver, primo, 1.000 kr	2 441	6 617	10 658	17 610	..	10 343
33 Fast ejendom	2 180	5 632	8 680	14 335	..	8 560
34 Husdyr	58	282	670	986	..	560
35 Inventar	161	549	964	1 682	..	911
36 Lagerbeholdninger	42	154	343	607	..	312
HØSTUDBYTTE, HKG. PR. HA						
37 Vårbyg	29	34	42	42	..	38
38 Hvede	34	36	42	47	..	40
39 Ærter	25	26	32	33	..	29
41 Kartofler	140	155	139	203	..	168
42 Industrikartofler	-	-	-	-	..	-

Anm: I 2003 er Dyreenheder (26) beregnet efter Miljøministeriets bekendtgørelse nr. 604 af 15. juli 2002.

Tabel 5.2 Heltids- og deltidsbedrifter: Resultatopgørelse

Part- and full-time holdings: Financial result

	Deltids- bedrifter	Heltidsbedrifter			Økologistatus	
		1,0-1,9	2,0-2,9	3,0 +	Un. oml	Omlagte
ANTAL BEDRIFTER						
1 Population	1 276	363	287	173	18	805
2 Stikprøve	127	59	78	48	4	181
RESULTATOPGØRELSE, JORDBRUG						
		----- 1 000 kr. pr. bedrift . 1 000 DKK per holding -----				
44 Bruttoudbytte	257	1 145	2 370	4 056	..	2 179
46 Korn	43	96	33	99	..	75
159 Kartoffler	2	16	12	33	-	19
160 Gartneriafgrøder	7	38	60	353	..	113
161 Øvrige afgrøder	21	65	47	137	..	74
49 Mælk	-	249	1 613	2 288	..	1 172
50 Andet udbytte af kvæg	16	70	165	231	..	137
51 Svin	2	101	33	160	..	62
53 Fjerkræ	34	155	5	18	..	75
54 Pelsdyr	-	-	-	2	..	-
55 Får og heste m.v.	12	4	2	2	..	3
56 Arbejde for andre, husleje m.v.	25	63	44	107	..	65
58 Tilskud til planteproduktion	53	148	192	353	..	207
59 Tilskud til husdyrproduktion	13	61	79	107	..	76
162 Støtte til økologisk jordbrugsproduktion	26	67	64	129	..	79
60 Øvrige generelle driftstilskud	4	13	21	38	..	21
61 Driftsomkostninger	237	851	1 671	2 953	..	1 567
63 Udsæd, indkøbt	17	48	65	128	..	71
163 Økologiske gødningsstoffer, indkøbt	2	3	5	10	..	5
64 Gødning, indkøbt	-	-	-	-	..	-
65 Kemikalier	-	-	-	1	..	-
66 Foderstoffer	30	209	414	603	..	355
67 Energi	11	32	65	148	..	67
68 Energiafgift	1	4	9	17	..	8
69 Vand	1	2	6	9	..	5
70 Vedligeholdelse, bygninger	7	19	19	47	..	25
71 Vedligeholdelse, grundforbedringer	2	3	7	13	..	6
72 Vedligeholdelse, inventar	20	67	129	206	..	118
74 Maskinstation	29	92	211	303	..	180
75 Tørring og lagerleje m.v.	5	17	32	55	..	30
76 Dyrlæge og medicin	2	11	46	64	..	34
77 Inseminering og kontrolforening m.v.	6	25	81	118	..	63
78 Forsikringer	12	25	35	53	..	34
79 Andel personbil, regnskabsføring m.v.	34	64	76	118	..	79
81 Afskrivning, driftsbygninger	12	50	100	185	..	94
82 Afskrivning, grundforbedringer	1	1	4	5	..	3
83 Afskrivning, inventar	30	91	171	308	..	162
84 Lønnet arbejdskraft	6	62	164	505	..	190
85 Ejendomsskat	11	27	33	56	..	35
86 Driftsresultat før renter	20	294	699	1 102	..	613
87 Nettorenteudgift	87	242	442	702	..	405
88 Renteindtægt	4	6	7	54	..	16
89 Renteudgift	81	189	361	549	..	322
90 Forpagtningsafgift	11	58	88	207	..	100
91 Driftsresultat	-67	53	257	400	..	208
92 Forrentningsprocent af aktiver i selveje	-4,5	-1,0	2,3	2,8	..	1,6
93 Lønningsevne, kr. pr. time	-88	25	90	112	..	81

Tabel 5.3 Heltids- og deltidsbedrifter: Investering, finansiering og balance

Part- and full-time holdings: Investments, financing and balance

	----- Heltidsbedrifter -----					
	Deltids- bedrifter	----- 1,0-1,9	----- 2,0-2,9	----- 3,0 +	----- Økologistatus Un. Oml Omlagte	
ANTAL BEDRIFTER						
1 Population	1 276	363	287	173	18	805
2 Stikprøve	127	59	78	48	4	181
INVESTERING OG FINANSIERING						
	----- 1 000 kr. pr. bedrift . 1 000 DKK per holding -----					
94 Investeringer	195	344	1 485	2 362	..	1 190
95 Heraf investeringer i bedriftens jordbrugsaktiver	39	147	1 130	2 430	..	992
96 Nettokøb af jord og bygninger m.v.	5	110	572	1 308	..	534
97 Mælkekvote	-3	-66	122	211	..	59
98 Kvægstalde	3	23	131	278	..	117
99 Svinestalde	-	1	10	-	..	4
100 Fjerkræstalde, lagerbygninger m.v.	15	26	18	20	..	22
101 Husdyr og lagerbeholdninger	-13	-24	53	55	..	24
102 Inventar	32	76	225	559	..	232
103 Egenfinansiering	130	201	403	866	..	418
104 Fremmedfinansiering	65	143	1 083	1 496	..	772
105 Realkredit	85	72	845	1 086	..	568
106 Pengeinstitut	-29	51	147	653	..	214
107 Anden gæld	17	21	66	-410	..	-55
108 Akkord på gæld	-	-	-	-	..	-
109 Låneomkostninger	7	9	12	13	..	11
110 Forpagtning	-1	8	37	180	..	56
BALANCE, ULTIMO						
111 Aktiver i selveje	4 186	8 665	12 437	22 760	..	12 968
112 Jordbrugsaktiver	2 566	6 291	10 875	17 877	..	10 337
113 Brugerbolig, personbil m.v.	900	877	791	884	..	850
114 Andre erhverv	338	365	361	616	..	418
115 Værdipapirer	84	411	43	2 460	..	726
116 Indlån i pengeinstitut	165	171	136	334	..	188
117 Andre finansielle aktiver	131	550	231	589	..	450
118 Gæld	2 260	4 732	8 661	14 559	..	8 134
119 Statslån	-	2	3	3	..	2
120 Grønne obligationslån	-	-	-	-	..	-
121 Jordbrugs- og indekslån	22	5	21	14	..	12
122 Gældsaneringslån (DLR)	-	-	-	-	..	-
123 Rentetilpasningslån	230	764	1 059	960	..	927
124 Eurolån	210	704	2 248	2 698	..	1 658
125 Realkreditlån i øvrigt	1 311	1 898	3 610	5 537	..	3 224
126 Finanslån	-	-	-	-	..	-
127 Pengeinstitutlån i øvrigt	353	750	1 144	4 468	..	1 660
128 Varegæld og anden gæld	134	610	577	879	..	651
129 Egenkapital, ultimo	1 926	3 933	3 777	8 201	..	4 834
130 Gældsprocent, ultimo	54	55	70	64	..	63
131 Forpagtningsværdi	150	805	830	2 047	..	1 073

Tabel 5.4 Heltids- og deltidsbedrifter: Brugerfamiliens indkomst, opsparing og egenkapital
 Part- and full-time holdings: Family income, savings, and net capital

	Deltids- bedrifter	Heltidsbedrifter			Økologistatus	
		1,0-1,9	2,0-2,9	3,0 +	Un. oml	Omlagte
ANTAL BEDRIFTER (Inkl. privatøkonomi)						
1 Population	1 227	353	279	152	18	766
2 Stikprøve	122	55	76	41	4	168
INDKOMST OG FORBRUG						
	----- 1 000 kr. pr. bedrift . 1 000 DKK per holding -----					
132 Driftsresultat før renter, løn, pension m.v.	619	691	956	1 332	..	915
133 Driftsresultat før renter, jordbrug	19	280	712	1 031	..	586
134 Overskud, brugerbolig	41	42	35	41	..	39
135 Driftsresultat før renter, andre erhverv	63	63	36	74	..	55
136 Lønindtægt, bruger	275	142	10	47	..	77
137 Lønindtægt, andre familiemedlemmer	162	131	129	108	..	124
138 Pension og dagpenge m.v.	59	34	34	33	..	34
139 Nettorenteudgift	128	274	485	728	..	433
140 Renteindtægter	6	7	8	65	..	19
141 Renteudgifter	123	234	409	624	..	369
143 Forpagtningsafgift	11	46	84	169	..	83
143 Løbende indkomst	491	418	470	605	..	482
144 Personlige skatter	143	114	95	179	..	120
145 Privatforbrug	314	301	300	332	..	307
146 Løbende opsparing	34	2	76	94	..	54
UDVIKLING I EGENKAPITAL						
147 Egenkapital, primo	1 656	3 471	3 719	7 552	..	4 421
148 Egenkapitalforskydninger i alt	309	524	130	815	..	432
146 Løbende opsparing	34	2	76	94	..	54
149 Arv, gaver, pensionsopsparing m.v.	26	22	11	163	..	47
150 Låneomkostninger m.v.	20	30	46	60	..	42
151 Kapitalændringer på aktiver	300	558	175	769	..	444
152 Kapitalændringer på gæld	-29	-29	-86	-151	..	-72
153 Egenkapital, ultimo	1 966	3 995	3 849	8 366	..	4 853

Tabel 6.1 Planteproduktion: Ressourcer og høstudbytte

Crop production: Resource input and yields.

	Økologiske bedrifter		Omlagte		Konventionelle jordbrug 2004 ¹
	Deltids-bedrifter	Heltids-bedrifter	I alt 2004	2003	
ANTAL BEDRIFTER					
1 Population	991	171	1 162	1 124	..
2 Stikprøve	103	36	139	126	205
RESSOURCER					
	----- pr. bedrift . per holding -----				
3 Jordbrugsareal, ha, primo	31	122	44	43	39
4 Selveje	26	63	31	30	29
5 Forpagtning	5	60	13	14	9
6 Arealanvendelse, ha	30,1	123,1	43,8	42,8	37,9
7 Vårbyg	3,7	13,2	5,1	7,2	10,8
8 Hvede	4,8	12,8	6,0	5,8	9,5
9 Korn i øvrigt	6,6	21,7	8,8	6,7	3,0
10 Ærter	2,0	9,9	3,2	4,3	0,4
11 Raps	0,2	2,7	0,6	0,5	1,5
12 Frø- og gartneriafgrøder m.v.	0,9	10,8	2,4	3,2	2,7
13 Kartoffler	-	4,1	0,6	0,3	0,8
14 Industrikartofler	-	-	-	-	0,5
15 Sukkerroer til fabrik	-	0,6	0,1	0,1	0,9
16 Foderroer	-	-	-	-	-
17 Helsæd og majs	3,4	15,8	5,2	3,8	1,3
18 Græs	5,1	17,5	6,9	7,2	3,9
19 Brak inkl. non-food	3,4	14,0	5,0	3,8	2,5
20 Husdyrbestand, antal, primo					
22 Ammekøer	2	9	3	3	3
23 Andet kvæg	5	28	8	5	8
24 Avlssvin	-	3	1	-	-
25 Andre svin	2	19	5	4	15
26 Dyreenheder	5	13	6	5	7
27 Arbejdsindsats, timer	882	3 956	1 334	1 312	1 254
28 Bruger	749	1 804	904	913	967
29 Andre familiemedlemmer	46	367	93	94	57
30 Lønnet arbejdskraft	87	1 785	337	306	229
31 Bruger alder, år	49	45	48	47	48
32 Jordbrugsaktiver, primo, 1.000 kr.	2 613	8 418	3 466	3 292	3 303
33 Fast ejendom	2 354	7 275	3 077	2 943	2 917
34 Husdyr	42	164	60	51	54
35 Inventar	170	719	251	238	242
36 Lagerbeholdninger	48	259	79	61	90
HØSTUDBYTTE, HKG. PR. HA					
37 Vårbyg	29	33	30	35	49
38 Hvede	34	36	34	42	68
39 Ærter	26	28	27	29	40
41 Kartoffler	180	163	164	166	244
42 Industrikartofler	-	-	-	-	12

Anm: I 2003 er Dyreenheder (26) beregnet efter Miljøministeriets bekendtgørelse nr. 604 af 15. juli 2002.

¹Udsnit af de konventionelle planteavlbedrifter, der i bedriftsstørrelse, produktionssammensætning og brugeralder er sammenlignelige med de tilsvarende oplysninger for økologiske planteavlbedrifter.

Tabel 6.2 Planteproduktion: Resultatopgørelse

Crop production: Financial result

	Økologiske bedrifter			Konventionelle jordbrug	
	Deltids- bedrifter	Heltids- bedrifter	I alt	2004	2003
ANTAL BEDRIFTER					
1 Population	991	171	1 162	1 124	..
2 Stikprøve	103	36	139	126	205
RESULTATOPGØRELSE, JORDBRUG	----- 1 000 kr. pr. bedrift . 1 000 DKK per holding -----				
44 Bruttoudbytte	254	1 521	440	449	430
46 Korn	50	173	68	84	97
159 Kartoffler	1	71	12	8	30
160 Gartneriafgrøder	8	491	79	98	66
161 Øvrige afgrøder	22	168	44	55	41
49 Mælk	-	-	-	-	-
50 Andet udbytte af kvæg	10	73	20	11	24
51 Svin	3	9	4	6	19
53 Fjerkræ	19	-	17	5	-
54 Pelsdyr	-	-	-	-	-
55 Får og heste m.v.	11	-2	9	8	3
56 Arbejde for andre, husleje m.v.	30	119	43	42	44
57 Tilskud til planteproduktion	58	225	83	80	75
59 Tilskud til husdyrproduktion	10	73	19	11	24
162 Støtte til økologisk jordbrugsproduktion	28	110	40	38	-
60 Øvrige generelle driftstilskud	4	12	5	4	4
61 Driftsomkostninger	232	1 196	374	351	363
63 Udsæd, indkøbt	18	104	30	31	27
163 Økologiske gødningsstoffer, indkøbt	2	11	3	4	-
64 Gødning, indkøbt	-	-	-	-	25
65 Kemikalier	-	-	-	-	21
66 Foderstoffer	20	34	22	15	27
67 Energi	11	81	21	21	18
68 Energiafgift	1	7	2	2	2
69 Vand	-	2	1	1	1
70 Vedligeholdelse, bygninger	8	36	12	7	8
71 Vedligeholdelse, grundforbedringer	2	7	3	2	3
72 Vedligeholdelse, inventar	20	93	31	28	29
74 Maskinstation	30	167	50	47	29
75 Tørring og lagerleje m.v.	5	64	14	19	10
76 Dyrlæge og medicin	2	4	2	2	2
77 Inseminering og kontrolforening m.v.	5	10	6	5	3
78 Forsikringer	12	32	15	14	15
79 Andel personbil, regnskabsføring m.v.	34	84	41	41	39
81 Afskrivning, driftsbygninger	12	52	18	17	19
82 Afskrivning, grundforbedringer	1	1	1	1	1
83 Afskrivning, inventar	31	132	46	43	43
84 Lønnet arbejdskraft	6	236	40	34	24
85 Ejendomsskat	12	42	16	16	15
86 Driftsresultat før renter	22	325	67	98	67
87 Nettorenteudgift	90	360	130	141	105
88 Renteindtægt	5	8	5	4	6
89 Renteudgift	84	218	104	114	90
90 Forpagtningsafgift	11	151	32	30	20
91 Driftsresultat	-68	-36	-63	-43	-37
92 Forrentningsprocent af aktiver i selveje	-4,1	-1,9	-3,4	-2,4	-3,4
93 Lønningsevne, kr. pr. time	-93	35	-37	-12	-40

¹ Se note til tabel 6.1.

Tabel 6.3 Planteproduktion: Investering, finansiering og balance

Crop production: Investments, financing and balance

	----- Økologiske bedrifter-----			Konven-		
	----- Omlagte -----			tionelle		
	Deltids-	Heltids-	I alt	2004	2003	2004 ¹
	bedrifter	bedrifter				
ANTAL BEDRIFTER						
1 Population	991	171	1 162	1 124		..
2 Stikprøve	103	36	139	126		205
INVESTERING OG FINANSIERING						
	---- 1 000 kr. pr. bedrift . 1 000 DKK per holding ----					
94 Investeringer	243	845	332	306		178
95 Heraf investeringer i bedriftens jordbrugsaktiver	49	474	112	63		29
96 Nettokøb af jord og bygninger m.v.	1	293	44	-17		-44
97 Mælkekvote	-4	-	-3	-		-
98 Kvægstalde	3	26	7	1		-
99 Svinestalde	-	-	-	2		4
100 Fjerkræstalde, lagerbygninger m.v.	17	23	18	14		22
101 Husdyr og lagerbeholdninger	-6	-26	-9	10		3
102 Inventar	36	158	54	53		43
103 Egenfinansiering	145	432	187	143		92
104 Fremmedfinansiering	98	413	144	163		86
105 Realkredit	100	444	151	216		160
106 Pengeinstitut	-11	-5	-10	-28		-35
107 Anden gæld	23	-26	16	15		-16
108 Akkord på gæld	-	-	-	-		-
109 Låneomkostninger	7	9	8	10		6
110 Forpagtning	-7	9	-4	-31		-17
BALANCE, ULTIMO						
111 Aktiver i selveje	4 482	11 970	5 582	4 653		5 068
112 Landbrugsaktiver	2 766	7 882	3 518	2 923		3 430
113 Brugerbolig, personbil m.v.	921	869	913	813		856
114 Andre erhverv	394	867	464	555		250
115 Værdipapirer	80	1 125	233	54		133
116 Indlån i pengeinstitut	183	162	180	143		223
117 Andre finansielle aktiver	138	1 066	275	165		176
118 Gæld	2 440	6 388	3 020	2 813		2 354
119 Statslån	-	2	1	2		3
120 Grønne obligationslån	-	-	-	-		-
121 Jordbrugs- og indekslån	28	40	29	49		6
122 Gældssaneringslån (DLR)	-	-	-	-		-
123 Rentetilpasningslån	266	700	329	204		323
124 Eurolån	225	1 257	376	320		298
125 Realkreditlån i øvrigt	1 366	2 075	1 470	1 484		1 266
126 Finanslån	-	-	-	90		-
127 Pengeinstitutlån i øvrigt	399	1 292	530	493		292
128 Varegæld og anden gæld	157	1 023	284	261		166
129 Egenkapital, ultimo	2 042	5 582	2 562	1 840		2 714
130 Gældsprocent, ultimo	54	53	54	60		46
131 Forpagtningsværdi	149	1 636	367	333		242

¹ Se note til tabel 6.1.

Tabel 6.4 Planteproduktion: Brugerfamiliens indkomst, opsparing og egenkapital

Crop production: Family income, savings, and net capital

	----- Økologiske bedrifter -----		----- Konventionelle jordbrug -----		
	----- Omlagte -----		----- I alt -----		
	Deltids- bedrifter	Heltids- bedrifter	2004	2003	2004 ¹
ANTAL BEDRIFTER (Inkl. privatøkonomi)					
1 Population	965	152	1 117	1 105	..
2 Stikprøve	100	29	129	121	203
INDKOMST OG FORBRUG					
	---- 1 000 kr. pr. bedrift . 1 000 DKK per holding ----				
132 Driftsresultat før renter, løn, pension m.v.	637	873	669	647	538
133 Driftsresultat før renter, jordbrug	20	276	55	86	66
134 Overskud, brugerbolig	40	43	41	42	37
135 Driftsresultat før renter, andre erhverv	79	81	79	78	47
136 Lønindtægt, bruger	273	258	271	230	218
137 Lønindtægt, andre familiemedlemmer	170	183	171	165	128
138 Pension og dagpenge m.v.	55	32	52	46	42
139 Nettorenteudgift	134	388	169	183	130
140 Renteindtægter	7	11	7	5	9
141 Renteudgifter	130	289	151	166	119
142 Forpagtningsafgift	11	111	25	23	19
143 Løbende indkomst	503	485	500	464	407
144 Personlige skatter	149	123	145	142	138
145 Privatforbrug	321	329	322	299	280
146 Løbende opsparing	33	32	33	22	-11
UDVIKLING I EGENKAPITAL					
147 Egenkapital, primo	1 747	4 819	2 164	1 915	2 360
148 Egenkapitalforskydninger i alt	315	1 241	441	-56	343
146 Løbende opsparing	33	32	33	22	-11
149 Arv, gaver, pensionsopsparing m.v.	30	161	48	19	21
150 Låneomkostninger m.v.	20	25	21	22	47
151 Kapitalændringer på aktiver	306	1 132	419	-94	405
152 Kapitalændringer på gæld	-34	-58	-37	19	-24
153 Egenkapital, ultimo	2 062	6 061	2 606	1 859	2 702

¹ Se note til tabel 6.1.

Tabel 7.1 Mælkeproduktion: Ressourcer, høstudbytte og mælkeydelse

Milk production: Resource input and yields.

	Økologiske bedrifter				Konventionelle jordbrug	
	Omlagte				2003	2004 ¹
	Årskøer		I alt			
	-79	80-120	120 +	2004	2003	2004 ¹
ANTAL BEDRIFTER						
1 Population	180	177	119	476	525	..
2 Stikprøve	31	52	32	115	134	230
RESSOURCER						
	pr. bedrift . per holding					
3 Jordbrugsareal, ha, primo	67	119	170	112	112	104
4 Selveje	51	77	117	77	75	72
5 Forpagtning	16	42	53	35	37	31
6 Arealanvendelse, ha	69,0	122,2	183,0	117,1	113,8	104,6
7 Vårbyg	5,3	9,6	11,5	8,4	8,8	15,9
8 Hvede	0,9	3,7	2,4	2,3	2,4	8,8
9 Korn i øvrigt	4,2	6,6	11,1	6,8	5,6	2,1
10 Ærter	2,6	3,1	2,9	2,8	3,4	0,7
11 Raps	-	-	0,5	0,1	0,3	0,9
12 Frø- og gartneriafgrøder m.v.	-	0,3	0,2	0,2	0,3	0,6
13 Kartofler	0,1	-	0,2	0,1	0,2	0,1
4 Industrikartofler	-	-	-	-	-	0,3
15 Sukkerroer til fabrik	-	0,1	-	-	-	0,3
16 Foderroer	-	-	-	-	-	0,6
17 Helsæd og majs	18,4	39,9	57,3	36,1	32,3	36,9
18 Græs	20,0	25,8	40,5	27,2	44,3	31,5
19 Brak inkl. non-food	17,5	33,2	56,5	33,0	16,1	6,0
20 Husdyrbestand, antal, primo						
21 Malkekøer	53	96	142	91	94	91
22 Ammekøer	-	-	-	-	-	-
23 Andet kvæg	58	105	144	97	96	111
24 Avlssvin	1	-	-	-	-	-
25 Andre svin	3	-	14	4	7	5
26 Dyreenheder	82	153	221	143	142	143
27 Arbejdsindsats, timer	3 216	4 468	5 863	4 340	4 468	4 279
28 Bruger	2 386	2 277	2 581	2 394	2 474	2 486
29 Andre familiemedlemmer	329	484	736	488	453	455
30 Lønnet arbejdskraft	501	1 706	2 546	1 458	1 541	1 338
31 Bruger alder, år	47	45	44	46	45	45
32 Jordbrugsaktiver, primo, 1.000 kr.	7 518	12 197	17 576	11 760	10 887	11 879
33 Fast ejendom	6 354	9 880	14 289	9 639	8 837	9 766
34 Husdyr	418	773	1 112	723	731	754
35 Inventar	557	1 129	1 603	1 030	981	1 010
36 Lagerbeholdninger	189	415	571	368	337	348
HØSTUDBYTTE, HKG. PR. HA						
37 Vårbyg	42	43	40	42	39	50
38 Hvede	62	42	51	47	43	70
39 Ærter	-	40	26	27	31	18
41 Kartofler	134	-	225	190	139	168
42 Industrikartofler	-	-	-	-	8	8
MÆLK, YDELSE OG PRIS						
157 Ydelse, kg EK-mælk pr. årsko	7 190	7 609	7 281	7 390	7 270	8 244
158 Pris, øre pr. kg EK-mælk	261	262	261	261	273	221

¹ Udsnit af de konventionelle kvægbedrifter, der i bedriftsstørrelse, produktionssammensætning og bruger alder er sammenlignelige med de tilsvarende oplysninger for økologiske kvægbedrifter

Tabel 7.2 Mælkeproduktion: Resultatopgørelse

Milk production: Financial result

	----- Økologiske bedrifter -----					Konventionelle jordbrug
	----- Omlagte -----					
	----- Årskøer -----					
	-79	2004 ¹	120+	2004	2003	2004 ¹
ANTAL BEDRIFTER						
1 Population	180	177	119	476	525	..
2 Stikprøve	31	52	32	115	134	230
RESULTATOPGØRELSE, JORDBRUG	----- 1 000 kr. pr. bedrift . 1 000 DKK per holding -----					
44 Bruttoudbytte	1 409	2 704	3 905	2 512	2 412	2 375
46 Korn	16	41	50	34	24	79
159 Kartoffler	2	-	6	2	3	7
160 Gartneriafgrøder	4	3	1	3	4	4
161 Øvrige afgrøder	24	60	70	49	49	65
49 Mælk	999	1 972	2 816	1 813	1 865	1 665
50 Andet udbytte af kvæg	103	190	259	174	156	188
51 Svin	4	4	1	3	5	8
53 Fjerkræ	-	-	13	3	3	-
54 Pelsdyr	-	-	3	1	-	9
55 Får og heste m.v.	2	2	1	2	3	2
56 Arbejde for andre, husleje m.v.	33	31	93	48	24	37
58 Tilskud til planteproduktion	115	221	333	209	161	167
59 Tilskud til husdyrproduktion	46	83	117	77	23	124
162 Støtte til økologisk jordbrugsproduktion	41	79	101	70	68	-
60 Øvrige generelle driftstilskud	20	17	39	24	24	18
61 Driftsomkostninger	936	1 923	2 744	1 753	1 738	1 769
62 Udsæd, indkøbt	39	69	94	64	62	52
163 Økologiske gødningsstoffer, indkøbt	2	6	5	4	7	-
64 Gødning, indkøbt	-	-	-	-	-	46
65 Kemikalier	-	-	-	-	-	34
66 Foderstoffer	223	508	682	443	457	476
67 Energi	36	75	109	69	64	62
68 Energiafgift	5	10	15	9	9	9
69 Vand	4	7	8	6	5	7
70 Vedligeholdelse, bygninger	10	20	35	20	22	15
71 Vedligeholdelse, grundforbedringer	3	7	12	7	8	7
72 Vedligeholdelse, inventar	78	140	214	135	127	116
74 Maskinstation	129	231	310	212	212	194
75 Tørring og lagerleje m.v.	15	24	31	22	20	20
76 Dyrlæge og medicin	26	58	69	49	49	67
77 Inseminering og kontrolforening m.v.	46	93	139	87	80	95
78 Forsikringer	23	39	51	36	35	37
79 Andel personbil, regnskabsføring m.v.	55	82	105	77	73	66
80 Afskrivning, driftsbygninger	65	116	187	114	110	115
82 Afskrivning, grundforbedringer	3	4	6	4	4	3
83 Afskrivning, inventar	96	197	280	179	172	167
84 Lønnet arbejdskraft	55	199	345	180	190	147
85 Ejendomsskat	23	36	47	34	33	33
86 Driftsresultat før renter	473	781	1 161	759	675	607
87 Nettorenteudgift	247	527	688	461	465	454
88 Renteindtægt	3	9	7	6	5	8
89 Renteudgift	213	424	544	374	378	380
90 Forpagtningsafgift	37	112	152	93	92	82
91 Driftsresultat	226	254	473	298	209	153
92 Forrentningsprocent af aktiver i selveje	0,8	2,6	3,3	2,4	1,9	1,0
93 Lønningsevne, kr. pr. time	64	95	119	94	84	54

¹ Se note til tabel 7.1.

Tabel 7.3 Mælkeproduktion: Investering, finansiering og balance

Milk production: Investments, financing and balance

	Økologiske bedrifter -----			Omlagte -----		Konventionelle jordbrug 2004 ¹
	Årskøer -----			I alt -----		
	-79	80-120	120+	2004	2003	
ANTAL BEDRIFTER						
1 Population	180	177	119	476	525	..
2 Stikprøve	31	52	32	115	134	230
INVESTERING OG FINANSIERING						
	----- 1 000 kr. pr. bedrift . 1 000 DKK per holding -----					
94 Investeringer	440	1 963	2 348	1 481	1 174	837
95 Heraf investeringer i bedriftens jordbrugsaktiver	356	1 508	2 166	1 235	926	768
96 Nettokøb af jord og bygninger m.v.	173	753	1 049	607	218	234
97 Mælkekvote	31	166	211	126	205	71
98 Kvægstalde	50	200	303	169	165	153
99 Svinestalde	-	0	17	4	-	-
100 Fjerkræstalde, lagerbygninger m.v.	10	16	14	13	34	33
101 Husdyr og lagerbeholdninger	14	76	76	52	17	59
102 Inventar	78	296	497	263	287	218
103 Egenfinansiering	241	404	790	438	323	293
104 Fremmedfinansiering	198	1 560	1 558	1 043	851	543
105 Realkredit	285	1 064	804	704	557	452
106 Pengeinstitut	-84	316	927	317	9	167
107 Anden gæld	-9	122	-360	-47	273	-68
108 Akkord på gæld	-	-	-	-	-	-
109 Låneomkostninger	9	16	9	11	16	9
110 Forpagtning	16	73	195	82	28	2
BALANCE, ULTIMO						
111 Aktiver i selveje	8 682	13 965	20 407	13 563	12 737	13 317
112 Landbrugsaktiver	7 554	12 349	17 776	11 880	10 973	11709
113 Brugerbolig, personbil m.v.	760	808	943	823	791	760
114 Andre erhverv	59	404	578	317	398	184
115 Værdipapirer	22	30	173	63	28	170
116 Indlån i pengeinstitut	157	85	463	206	170	219
117 Andre finansielle aktiver	130	289	474	275	378	276
118 Gæld	4 833	10 311	13 649	9 064	8 311	8 792
119 Statslån	2	2	2	2	3	1
120 Grønne obligationslån	-	-	-	-	3	-
121 Jordbrugs- og indekslån	-	-	14	3	64	40
122 Gældssaneringslån (DLR)	-	-	-	-	11	-
123 Rentetilpasningslån	1 105	1 272	978	1 136	469	889
124 Eurolån	812	2 818	2 696	2 027	2 024	2 124
125 Realkreditlån i øvrigt	2 209	3 817	6 543	3 885	3 833	3 748
126 Finanslån	-	-	-	-	-	-
127 Pengeinstitutlån i øvrigt	431	1 569	2 704	1 420	1 146	1 315
128 Varegæld og anden gæld	274	833	711	591	759	675
129 Egenkapital, ultimo	3 849	3 654	6 758	4 499	4 426	4 526
130 Gældsprocent, ultimo	56	74	67	67	65	66
131 Forpagtningsværdi	416	1 229	1 430	970	948	882

¹Se note til tabel 7.1.

Tabel 7.4 Mælkeproduktion: Brugerfamiliens indkomst, opsparing og egenkapital

Milk production: Family income, savings, and net capital

	Økologiske bedrifter			Konventionelle jordbrug		
	Omlagte		I alt	2004	2003	2004 ¹
	Årskøer					
	-79	80-120	120+	2004	2003	2004 ¹
ANTAL BEDRIFTER (Inkl. privatøkonomi)						
1 Population	180	172	107	459	507	..
2 Stikprøve	31	50	29	110	128	212
INDKOMST OG FORBRUG						
	----- 1 000 kr. pr. bedrift . 1 000 DKK per holding -----					
132 Driftsresultat før renter, løn, pension m.v.	678	999	1 427	972	898	786
133 Driftsresultat før renter, jordbrug	473	767	1 117	733	650	590
134 Overskud, brugerbolig	34	36	46	38	44	37
135 Driftsresultat før renter, andre erhverv	8	27	95	36	30	18
136 Lønindtægt, bruger	4	23	32	18	21	12
137 Lønindtægt, andre familiemedlemmer	124	110	105	115	121	87
138 Pension og dagpenge m.v.	34	35	32	34	32	44
139 Nettorenteudgift	270	567	710	483	495	456
140 Renteindtægter	3	11	8	7	5	9
141 Renteudgifter	237	478	593	410	424	406
142 Forpagtningsafgift	37	100	125	81	76	59
143 Løbende indkomst	408	432	718	489	403	330
144 Personlige skatter	85	102	174	112	111	89
145 Privatforbrug	277	302	349	303	302	264
146 Løbende opsparing	45	29	194	74	-11	-23
UDVIKLING I EGENKAPITAL						
147 Egenkapital, primo	3 559	3 671	6 860	4 368	4 142	4 389
148 Egenkapitalforskydninger i alt	290	40	-162	91	296	116
146 Løbende opsparing	45	29	194	74	-11	-23
149 Arv, gaver, pensionsopsparing m.v.	20	15	18	18	21	43
150 Låneomkostninger m.v.	31	51	63	46	51	40
151 Kapitalændringer på aktiver	283	169	-180	133	348	215
152 Kapitalændringer på gæld	-28	-122	-132	-87	-11	-79
153 Egenkapital, ultimo	3 849	3 710	6 698	4 459	4 438	4 505

¹ Se note til tabel 7.1.

Materialeudvælgelse og beregningsmetoder

Ved udvælgelsen af regnskabsførende jordbrug til statistikken tages der hensyn til såvel ønsket om en repræsentativ national regnskabsstatistik for økologisk jordbrug som til de krav, der stilles i forbindelse med EU-informationsnettet for landøkonomisk bogføring. I dette afsnit er materialeudvælgelse og udarbejdelse af statistikken kort beskrevet. Mere dybdegående information på FØI's hjemmeside: www.kvl.foi.dk.

Statistikken er baseret på en stikprøve, og resultaterne er derfor behæftet med nogen usikkerhed, selvom der er tale om et repræsentativt udtræk med en stratifikation, der tager højde for, at alle bedrifter repræsenteres. Usikkerheden er forskellig for de enkelte poster og vil være størst for poster som investeringer, der kan variere meget mellem bedrifter eller over tid.

Klassifikation og gruppering af bedrifterne

Bedrifterne i det økologiske jordbrug klassificeres efter forskellige kriterier, baseret på strukturelle data fra Plantedirektoratet og Danmarks Statistik. Disse klassificeringer danner grundlag for en inddeling af populationerne i grupper og afspejler sig samtidig i de grupperinger, der vises i regnskabsstatistikken.

Autorisationsdatoen er afgørende for, om de enkelte bedrifter karakteriseres som værende *omlagte* eller *under omlægning*. Kun bedrifter, der har været omlagt i hele regnskabsåret, klassificeres som *omlagte*. De bedrifter, der er omlagt i løbet af året, kategoriseres i gruppen *under omlægning*.

De enkelte bedrifter klassificeres efter *økonomisk størrelse* på baggrund af deres standarddækningsbidrag (SDB). Standarddækningsbidraget udtrykker forskellen mellem bruttoudbyttet og de tilhørende stykomkostninger. For alle afgrødetyper og husdyrarter beregnes SDB som et gennemsnit af de faktiske dækningsbidrag for en given referenceperiode. Inddelingen efter *driftsform* sker på grundlag af standarddækningsbidragets sammensætning. Som hovedregel henføres en bedrift til en given driftsform, når mere end 2/3 af bedriftens samlede SDB kommer fra den givne driftsform (i regnskabsstatistikken for økologisk jordbrug er kun vist grupperinger for plante- og mælkeproduktion).

De udvalgte regnskaber har statutidspunkt 1. januar og resultaterne i nærværende publikation dækker således regnskabsåret 2004.

Andre beregnede størrelser

Grupperingerne efter *arbejdsindsats* (herunder opdelingen i heltids- og deltidsbedrifter) foretages på grundlag af de enkelte bedrifters standardarbejdsforbrug. Dette beregnes ved hjælp af en funktion, som tager hensyn til omfanget af bedriftens aktiviteter opdelt på de enkelte driftsgrene. Bedrifter med 1.665 standardarbejdstimer (svarende til 1 årsværk) og derover defineres som heltidsbedrifter.

Standardarbejdsforbruget benyttes for at undgå en u hensigtsmæssig indvirkning af arbejdskraftens kvalitet, bedriftens mekaniseringsgrad og maskinstationsanvendelsen, hvilket ville være følgen af anvendelse af faktisk arbejdsindsats.

Udvælgelse af regnskabsførende jordbrug

Statistikken er repræsentativ for populationen af økologiske jordbrug. Denne omfatter de 2099 bedrifter, som ifølge Plantedirektoratet havde en autorisation som økologisk jordbrug i maj 2004 og hvor det omfattede areal udgjorde mindst 10 ha, eller hvor der var jordbrugsaktiviteter svarende til en økonomisk størrelse på mindst 8 Europæiske Størrelses Enheder (ESE).

Endvidere gælder det for år 2004, at bedrifter som af Plantedirektoratet klassificeres som havende både økologisk og konventionelt drift ikke medtages i statistikken som økologiske. For at mindske usikkerheden medtages ligeledes ikke de bedrifter, hvor der er mere end 75 pct. afvigelse i arealoplysninger mellem de tal Plantedirektoratet og Danmarks Statistik har oplyst.

Stikprøven på 312 regnskaber udgør 15 pct. af populationen. Ved opregningen er regnskaberne tildelt vægte, så de repræsenterer det samlede antal økologiske jordbrug. Disse bedrifter indgår desuden i datagrundlaget for instituttets generelle regnskabsstatistikker for hhv. landbrug og gartneri (jf. Serie A nr. 88 og Serie D nr. 24).

Betragtes delpopulationerne, varierer udvalgsprocenten betydeligt, dels for at tage højde for en større spredning i de økonomiske resultater blandt større bedrifter, dels for at opnå et tilstrækkeligt stort antal bedrifter til at repræsentere de mindre delpopulationer.

Ved udvælgelsen er det tilstræbt, at det størst mulige antal jordbrug indgår i statistikken flere år i træk. Af de 312 jordbrug, der danner grundlag for den foreliggende publikation, indgik 208 jordbrug svarende til 67 pct., således også i statistikken for 2003. Gennemsnitstillene pr. bedrift for hele populationen og for undergrupper beregnes som vejede gennemsnit.

Ordforklaring**Table translations**

1 Population. Det samlede antal bedrifter i Danmark i den pågældende gruppe.

Population. Number of holdings in Denmark in the group in question.

2 Stikprøve. Antal regnskaber anvendt i statistikken for den pågældende gruppe.

Sample of accounts from the group in question.

RESSOURCER**RESOURCE INPUT**

3 Jordbrugsareal, ha, primo.

Agricultural area, ha, at the beginning of the year.

4 Selveje. Areal i selveje ekskl. bortforpagtning, skov, gårdsplads m.v., primo.

Freehold. Area in freehold at the beginning of the year.

5 Forpagtning. Tilforpagtet areal primo.

Tenancy. Rented utilized agricultural area at the beginning of the year.

6 Arealanvendelse, ha. Samlet dyrket areal i 2004. Afvigelser fra (3) skyldes nettokøb/-salg af jord eller ændringer i tilforpagtning fra status tidspunkt til dyrkning.

Land use, ha. Total area used. Deviations from (3) are due to net acquisition/sale of property or change in tenancy.

7 Vårbyg.

Spring barley.

8 Hvede.

Wheat.

9 Korn i øvrigt. Vinterbyg, rug, havre og blandsæd.

Other cereals.

10 Ærter.

Peas.

11 Raps.

Rape seed.

12 Frø- og gartneriafgrøder m.v. Græs- og kløverfrø, andet frø, hør, sennep, valmue, kommen, grønsager, frugt og bær.

Seeds and horticultural crops. Vegetables, fruit and berries. Seeds of grass, clover, flax, mustard, poppy, caraway ect.

13 Kartoffler. Til konsum.

Potatoes for consumption

14 Industrikartofler. Til forarbejdning.

Potatoes for processing

15 Sukkerroer til fabrik.

Sugar beet.

16 Foderroer.

Fodder beet.

17 Hølsæd og majs. Til opfodring og ensilering.

Maize and cereals. Silage cereals for roughage.

18 Græs. Både vedvarende og sædskiftegræs samt grøntafgrøder til tørring.

Grass. Permanent and rotational, and drying purpose crops.

19 Brak inkl. non-food. Non-food er primært raps.

Set aside incl. non-food.

20 Husdyrbestand. Antal, primo.

Number of livestock, at the beginning of the year

21 Malkekøer.

Dairy cows.

22 Ammekøer.

Nurse cows.

23 Andet kvæg. Kvier, kviekalve, tyre, stude og slagtekalve (handyr).

Other cattle.

24 Avlssvin. Søer, gylte og orner.

25 Andre svin. Smågrise, slagtesvin og polte.

26 Dyreenheder. Beregnet efter gældende omregningsfaktorer. Fra 2003 ifølge bekendtgørelse 604 af 15/07 2002. For 2002 og tidligere år ifølge Miljøministeriets bekendtgørelse nr. 877, 10.12.1998.

27 Arbejdsindsats, timer. Samlet indsats i regnskabsåret af såvel lønnet som ulønnet arbejdskraft. (28 + 29 + 30)

28 Bruger.

29 Andre familiemedlemmer. Primært ægtefælle.

30 Lønnet arbejdskraft. Den lønnede del af arbejdsindsatsen, dvs. ekskl. brugerfamiliens arbejdsindsats.

31 Bruger alder, år. Brugerens alder pr. 30. juni 2004.

32 Jordbrugsaktiver, primo, 1.000 kr. Bedriftens samlede jordbrugsaktiver inkl. tilforpagtning. (33 + 34 + 35 + 36)

33 Fast ejendom. Jord, driftsbygninger, jordbeholdninger af udsæd og gødning samt mælkekvote (80 pct. af prisen på senest foreliggende mælkekvotebørs). Værdien af jord og bygninger ansættes med udgangspunkt i den officielle ejendomsvurdering. Stuehuse er ikke medregnet.

34 Husdyr.

35 Inventar. Optaget til genanskaffelsværdi.

36 Lagerbeholdninger. Inkl. pelskind.

HØSTUDBYTTE, HKG PR. HA

37 Vårbyg. Hkg

38 Hvede. Hkg

39 Ærter. Hkg

RESULTATOPGØRELSE, JORDBRUG

44 Bruttoudbytte. Indtægter ved salg af bedriftens produkter, arbejde for andre, værdiændringer (primært reale, dvs. at statusændringer, som kan henføres til prisudviklingen, ikke er medtaget) af husdyrbestand og lagerbeholdninger, naturalier til privat og lønnet arbejdskraft samt direkte tilskud.

45 Planteproduktion. Salg og beholdningsændringer. Ekskl. tilskud og interne overførsler af fx korn og grovfoder. (46 + 47)

Breeding pigs.

Other pigs.

Livestock units. Average number in the accounting year.

Labour input, hours. Total labour input in the accounting year, paid as well as unpaid. (28 + 29 + 30)

Farmer.

Other family members

Paid labour. Number of hours with paid labour, which is total labour input minus labour by the holder and family.

Age of farmer, years on June 30th 2004.

Agricultural assets, beginning of year, 1.000 DKK. The total value of agricultural assets in the holding incl. tenancy. (33 + 34 + 35 + 36)

Real property, 1.000 DKK. Land, buildings, stocks in ground, quota.

Livestock, 1.000 DKK

Equipment, 1.000 DKK. Replacement cost.

Stocks in store, 1.000 DKK. Including pelts.

CROP YIELDS, HKG PER HA

Spring barley. Hkg

Wheat. Hkg

Peas. Hkg

FINANCIAL RESULT, AGRICULTURE

Gross output. The value of production including change in stock of products produced on the holding but excluding internal transfers.

Crops production. Total gross output from crops production incl. change in stocks and excl. subsidies and internal transfers of i.e. cereals and roughage. (46 + 47)

46 Korn. Bruttoudbyttet for alle slags korn inkl. beholdningsændringer og ekskl. interne overførsler.	Cereals. Gross output from all types of cereals incl. change in stocks and excl. internal transfers.
47 Andre afgrøder. Primært salgsafgrøder som kartofler, ærter, raps (159 + 160 + 161).	Other crops. Gross output from all other crops incl. change in stocks and excl. internal transfers.
48 Kvæg. Mælk (49) og andet udbytte af kvæg (50).	Cattle. Milk (49) and other cattle output (50).
49 Mælk. Mælkesalg fratrukket EU-superafgift. Udlodning vedr. mejerifusion er medtaget under variabel 56.	Milk. Less additional levy. Distribution from dairy merger is included in variable 56.
50 Andet udbytte af kvæg. Salg minus køb af kreaturer plus real tilvækst.	Other cattle output. Primarily from sales of meat.
51 Svin. Salg minus køb af svin plus real tilvækst.	Pigs. Gross output from pig production.
52 Andre husdyr m.v. (53 + 54 + 55 + 56).	Poultry, furred animals and other sources. (53 + 54 + 55 + 56).
53 Fjerkræ. Primært salg af slagtekyllinger og konsumæg.	Poultry. Primarily from sales of broiles and eggs.
54 Pelsdyr. Salg minus køb af avlsdyr samt salg af skind. Beholdningsændringerne af skind er ikke korrigeret for prisudviklingen.	Furred animals. Gross output. Primarily from sales of pelts.
55 Får og heste m.v.	Other livestock. Mostly sheep and horses.
56 Arbejde for andre, husleje m.v. Primært maskinstationsarbejde udført for andre, udleje af driftsbygninger, jagtleje og udlodning i forbindelse med mejerifusion.	Work for others, rent etc. Mostly contract operations, rent from buildings or income from rent of hunting rights and distribution from dairy merger.
57 Direkte tilskud i alt. Samlede direkte tilskud til bedriften. (58 + 59 + 60).	Subsidies, total. Total subsidies for the holding. (58 + 59 + 60).
58 Tilskud til planteproduktion. Areal-, brak- og frøtilskud.	Subsidies for crops production.
59 Tilskud til husdyrproduktion. Primært til slagtekalve (handyr), ammekøer og får.	Subsidies for livestock production. Calves, suckler cows, sheep.
60 Øvrige generelle driftstilskud. Primært til forbedringer, miljø og yngre jordbrugere.	Other general subsidies. Improvement scheme and young farmers etc.
61 Driftsomkostninger. Omkostninger forbundet med bruttoudbyttets frembringelse, herunder beholdningsformindskelse af foder, gødning og andre produktionsmidler. Nettorenteudgifter og vederlag til brugerfamilien er ikke medregnet.	Costs, total. Costs except interest, tenancy and labour input by the holder and family.
62 Udsæd, foderstof, vedligehold m.v. (63 + ... + 72)	Seeds for sowing, feed, maintenance etc. (63+... + 72)
63 Udsæd, indkøbt. Dvs. at udsæd af egen avl ikke er medregnet.	Seeds for sowing, purchased.
64 Gødning, indkøbt. Værdien af husdyrgødning fra egne husdyr er ikke medregnet.	Fertilizers, purchased.
65 Kemikalier. Inkl. afgifter.	Chemicals. Incl. taxes.
66 Foderstoffer.	Feedingstuff.

67 Energi.	Energy.
68 Energiavgift. Ikke-refunderet CO ₂ -avgift.	Tax on energy.
69 Vand. Køb af vand samt afledningsavgift.	Water. Purchase of water and tax on sewage.
70 Vedligeholdelse, bygninger.	Maintenance, buildings.
71 Vedligeholdelse, grundforbedringer.	Maintenance, land improvements.
72 Vedligeholdelse, inventar.	Maintenance, equipment.
73 Maskinstation og andre tjenesteydelser. (74 + ... + 79).	Contract operations and other services. (74 + + 79).
74 Maskinstation.	Contract operations.
75 Tørring og lagerleje m.v. Inkluderer diverse omkostninger vedr. planteproduktion fx plastic til afdækning.	Drying of crops, rent of storehouse. Includes miscellaneous crops costs, plastic, etc.
76 Dyr læge og medicin	Veterinarian service and medicine
77 Inseminering og kontrolforening m.v. Inkluderer diverse omkostninger vedr. husdyrholdet.	Insemination, control etc.
78 Forsikringer. Kun for bedriften.	Insurances. Only for the holding.
79 Andel personbil, regnskabsføring m.v. Inkluderer fx telefon, kurser, faglitteratur. Administrationsgodtgørelse, som afregnes over skattebetalingen, er fratrukket.	Business share of private car, bookkeeping etc. Includes sundries such as telephone, textbooks etc.
80 Afskrivninger i alt. Beregnes på grundlag af genanskaffelsværdien undtagen for grundforbedringer. (81 + 82 + 83)	Depreciations, total. Based on replacement value, except for land improvements. (81 + 82 + 83)
81 Afskrivning, driftsbygninger. I gennemsnit er der anvendt en saldoafskrivningsprocent på 3,5%. Afskrivningsgrundlaget er baseret på en særskilt opgørelse og ikke direkte på jordbrugsaktivernes værdi, jf. (33).	Depreciations, buildings. Based on separate account, not directly value of assets. On average 3,5% depreciation.
82 Afskrivning, grundforbedringer. Der anvendes normalt en lineær afskrivningsprocent på 10%. Afskrivningsgrundlaget er baseret på en særskilt opgørelse og ikke direkte på jordbrugsaktivernes værdi, jf. (33).	Depreciations, land improvements. Linear depreciation, 10%.
83 Afskrivning, inventar. I gennemsnit saldoafskrives med 15%. Afskrivningsgrundlaget er baseret på jordbrugsaktivernes værdi, jf. (36).	Depreciations, equipment. On average 15% of value.
84 Lønnet arbejdskraft. Udbetalt løn og naturalydelse minus tilskud til elevpladser og ansættelse af langtidsledige.	Paid labour. Wages paid less subsidies for apprentices and for employing long-term unemployed.
85 Ejendomsskatter. For såvel selvejet som forpagtet jord.	Real property tax on own land as well as rented land.
86 Driftsresultat før renter. Bruttoudbytte (44) minus driftsomkostninger (61).	Operating profit. Gross output (44) minus costs (61).

87 Netto-renteudgift. Renteudgifter og forpagtningsudgift minus renteindtægter vedr. jordbrug. (89+90-88).	Net interest expenditure. Interest expenditure + tenancy payment - interest income concerning agriculture. (89+90-88).
88 Renteindtægt.	Interest income.
89 Renteudgift.	Interest expenditure.
90 Forpagtningsafgift. Ekskl. ejendomsskat.	Tenancy payment. Excl. landtax.
91 Driftsresultat. Driftsresultat før renter - minus netto-renteudgifter (86-87).	Net profit. Operating profit – net interest expenditure, (86-87).
92 Forrentningsprocent af aktiver i selveje.	Rate of return.
Driftsresultat før renter (86) - Brugerfamiliens vederlag (154) - Forpagtningsafgift (90)	Operating profit (86) - Family remuneration (154) - Tenancy payment (90)
<hr/> Jordbrugsaktiver, primo (32)	<hr/> Agriculture assets, primo (32)
93 Lønningsevne, kr. pr. time.	Labour income, DKK per hour.
Driftsresultat før renter (86) + Lønnet arbejdskraft (84) - Rentebelastning (156) - Forpagtningsafgift (90)	Operating profit (86) + Paid labour (84) - Calculated interest (156) - Tenancy payment (90)
<hr/> Arbejdsindsats, timer (27)	<hr/> Labour input, hours (27)

INVESTERING OG FINANSIERING

- 94 Investeringer.** Samlede investeringer i landbruget, private aktiver, finansielle aktiver og pensionsopsparing.
- 95 Heraf investeringer i bedriftens jordbrugsaktiver.** Investeringer i landbruget. (96 ++ 102).
- 96 Nettokøb af jord og bygninger m.v.** Køb minus salg af fast ejendom vedr. landbrug samt værdiændringer vedrørende til- eller bortforpagtning.
- 97 Mælkekvote.**
- 98 Kvægstalde.**
- 99 Svinestalde.**
- 100 Fjerkræstalde, lagerbygninger m.v.** Herunder bygninger til andre husdyr som fx mink.
- 101 Husdyr og lagerbeholdninger.**
- 102 Inventar.** Køb minus salg af inventar.
- 103 Egenfinansiering.**
- 104 Fremmedfinansiering.**
- 105 Realkredit.** Nettooptagelse af realkreditlån.
- 106 Pengeinstitut.** Nettooptagelse af pengeinstitutlån.

INVESTMENTS AND FINANCING

- Investments.** Total investments in agricultural and private assets.
- Investments in agricultural assets.** Investments in agriculture. (96 +....+ 102).
- Net acquisition of land and buildings.** Purchase of real estate net of sales. Changes in tenancy.
- Milk quota.**
- Cow sheds.**
- Piggeries.**
- Poultry sheds, storehouses, etc.** Including buildings for other animals such as mink.
- Livestock and stocks in store.**
- Equipment.** Investments minus sales of equipment.
- Internal financing.**
- External financing.**
- Credit institute loans.** Net credit institute loans.
- Bank loans.** Net bank loans.

- 107 Anden gæld.** Ændring i anden gæld, fx vare- og moms-gæld.
- 108 Akkord på gæld.** Gældseftergivelse fra kreditorer.
- 109 Låneomkostninger.** Omkostninger i forbindelse med gæld udover renter og kurstab. Låneomkostninger i forbindelse med ejendomshandel og større investeringer medregnes i praksis ofte i investeringen.
- 110 Forpagtning.** Forskydning i værdi af tilforpagtning.
- BALANCE, ULTIMO**
- 111 Aktiver i selveje.** Værdi af samlede aktiver ved slutningen af regnskabsåret inkl. private og finansielle aktiver, fx bolig, bil, bankindestående, værdipapirer mv. Forpagtningsværdi (131) er ikke inkluderet.
- 112 Jordbrugsaktiver.** Værdien af jord, driftsbygninger, mælkekvote, husdyr, inventar og beholdninger, men ikke finansielle aktiver.
- 113 Brugerbolig, personbil m.v.** Herunder også andre private aktiver som fx lystbåd eller campingvogn.
- 114 Andre erhverv.** Herunder bl.a. vindmølle, sommerhus og anparter.
- 115 Værdipapirer.** Primært obligationer, aktier og pantebreve.
- 116 Indlån i pengeinstitut.**
- 117 Andre finansielle aktiver.** Primært varetilgodehavende og kassebeholdning.
- 118 Gæld.** Kontantværdi af gæld ultimo regnskabsåret. Gælden anført i variable (120) til (125) er optaget i realkreditinstitutter, og det er stort set kun denne gæld, som kursreguleres til kontantværdi.
- 119 Statslån.** Primært ældre lavtforrentede lån.
- 120 Grønne obligationslån.** Realkreditlån, ydet i forbindelse med refinansieringsordningen fra 1988. Lånene har en løbetid på 30 år og en effektiv rente, der på låneoptagelsestidspunktet var 2/3 af den effektive rente for tilsvarende fastforrentede lån.
- 121 Jordbrugs- og indekslån.** Realkreditlån hvor restgælden indekseres. Jordbrugslån, som blev ydet i forbindelse med refinansieringsordningen fra 1988, har statsstøtte (afdragsbidrag), der formindsker opskrivningen af restgælden i forhold til indekslån optaget på markedsvilkår.
- 122 Gældssaneringslån (DLR).** Lån ydet med statsgaranti ifølge lov fra 1993 til omlægning og sanering af jordbrugerens gæld. Lånene afvikles over 15 år og udover den ordinære termsydelse, opkræver DLR en lovfastsat statsafgift på 1 pct. af restgælden.
- Other liabilities.** Changes in other debts such as goods and VAT liable.
- Debt remission by agreement.** Voluntary cancelling of debts by creditors.
- Credit charges.** Costs of borrowing money excluding interests and loss.
- Tenancy.** Change in value of rented land and buildings.
- BALANCE, END OF YEAR**
- Assets, own, end of year.** Value of the holding as well as financial and private assets such as dwelling, car, bank deposits, securities etc. Tenancy assets (131) are not included.
- Agricultural assets.** Value of the holding including land, buildings, equipment and stock, but not financial assets.
- Dwelling, private car etc.** Also including other private assets such as yachts and caravans.
- Other enterprises.** Including value of summer cottage and windmill ect.
- Securities.** Stocks, bonds and mortgage deeds.
- Deposits in banks.**
- Other financial assets.** Primarily goods receivable and cash in hand.
- Debt, ultimo.** Value of debts at the end of the fiscal year. Debts in variables (120) to (125) are from credit institutes, and those are basically the only ones with a cash value different from nominal debts.
- Government loans.** Primarily old loans with a low interest rate.
- Green bond loans.** 30-year credit institution loans granted with the reorganisation scheme in 1988. The interest rate is 2/3 of the going rate on loans with a fixed interest rate at the time.
- Index loans.** Credit institution loans with an annual indexation according to cost of living.
- Reorganization loans.** Government guaranteed 15-year loans, granted around 1993.

- 123 Rentetilpasningslån.** Realkreditlån med variabel rente, som løbende refinansieres.
- 124 Eurolån.** Realkreditlån med variabel eller fast rente, hvor alle betalinger foretages i euro.
- 125 Realkreditlån i øvrigt.** Almindelige realkreditlån. Omfatter desuden lån i DLR til yngre jordbrugere.
- 126 Finanslån.** Fra 2004 inkluderet i variabel 127, pengeinstitutlån i øvrigt. Pengeinstitutlån optaget i udenlandsk valuta.
- 127 Pengeinstitutlån i øvrigt**
- 128 Varegæld og anden gæld.** Herunder bl.a. privat pantebrevsgæld, kapitaliseret aftægt og personlige lån.
- 129 Egenkapital, ultimo.** Aktiver i selveje (111) minus gæld ultimo. (118).
- 130 Gældsprocent, ultimo.** Gæld (118) som procent af aktiver i selveje (111).
- 131 Forpagtningsværdi.** Værdi af tilforpagtet jord, bygninger og mælkekvote m.v.

INDKOMST OG FORBRUG

- 132 Driftsresultat før renter, løn, pension m.v.**
- 133 Driftsresultat før renter, jordbrug.**
- 134 Overskud, brugerbolig.** En beregnet lejeværdi for boligen, som skønnes at svare til det beløb, boligen kunne have været udlejet til, minus vedligeholdelse, forsikringer og ejendomsskat.
- 135 Driftsresultat før renter, andre erhverv.**
- 136 Lønindtægt, bruger.**
- 137 Lønindtægt, andre familiemedlemmer.**
- 138 Pension og dagpenge mv.** For bruger og andre familiemedlemmer.
- 139 Nettorenteudgifter.** (141 + 142 - 140).
- 140 Renteindtægter.**
- 141 Renteudgifter.**
- 142 Forpagtningsafgift.**
- 143 Løbende indkomst.** Driftsresultat før renter, løn, pension mv. minus nettorenteudgifter i alt. (132 - 139).
- 144 Personlige skatter.** Betalte skatter inkl. arbejdsmarkedsbidrag.

Adjustment loans. Credit institution loans with a variable interest rate.

Euro loans. Credit institution loans with a variable or fixed interest rate with all payments in EUROS.

Other credit institute loans. Ordinary credit institution loans and loans for young farmers.

Foreign currency loans. Bank loans in foreign currency.

Other bank loans.

Goods liabilities and other debts. Including private mortgage deeds, personal loans and support for former owner of farm.

Net capital, end of year. Own assets (111) minus debts ultimo. (118).

Ratio of debt. Debts (118) as a percentage of own assets (111).

Tenancy. Value of rented land, buildings and milk quota.

INCOME AND CONSUMPTION

Operating profit, wage income, pension etc.

Operating profit, agriculture.

Profit, dwelling. Rental value of dwelling less maintenance, insurance and land tax on the dwelling.

Operating profit, other enterprises.

Wage income, farmer.

Wage income, other family members.

Pension and allowance. For both holder and other family members.

Interest, net. (141 + 142 - 140).

Interest received.

Interest expenditure.

Rent, tenancy.

Current income. Operating profit, wage, pension etc. - net interest expenditure, total. (132 - 139).

Personal tax. Paid income tax.

145 Privatforbrug. Inkl. lejeværdi af bolig, private forsikringer samt privat andel af omkostninger til bil.

Private consumption. Including rental value of dwelling, private insurances and private share of car costs.

146 Løbende opsparing. Løbende indkomst minus personlige skatter minus privatforbrug. (143 - 144 - 145).

Current savings. Current income – personal tax – private consumption. (143 - 144 - 145).

UDVIKLING I EGENKAPITAL

CAPITAL DEVELOPMENT

147 Egenkapital, primo. Aktiver i selveje minus gæld.

Net capital, at the beginning of the accounting year. Own assets minus debts at the beginning of the accounting year.

148 Egenkapitalforskydninger i alt. Samlede ændringer i egenkapitalen i løbet af året.

Net capital changes, total. Total changes in net capital during the accounting year.

149 Arv, gaver, pensionsopsparing m.v. Omfatter endvidere engangsposter som akkord på gæld og erstatninger. Udgiften til pensionsopsparing er medtaget her som et kapitaltab.

Legacies, gifts, pension funds, etc. Changes in net capital due to received legacy and gifts or payments for retirement.

150 Låneomkostninger m.v. Omfatter også tab på debitorer.

Credit charges etc. Includes losses on outstanding debts.

151 Kapitalændringer på aktiver. Ændringer i aktiverens værdi, som primært skyldes prisudviklingen.

Capital changes, assets. Changes in value of assets due to price changes.

152 Kapitalændringer på gæld. Kursændringer i forbindelse med afdrag, optagelse eller indfrielse af lån som kursreguleres. Endvidere kursændringer mellem primo- og ultimogælden.

Capital changes, debts. Changes in value of debts due to changes in market value. For tenancy due to changes in the land value.

153 Egenkapital, ultimo. Aktiver i selveje minus gæld ved regnskabets afslutning.

Net capital, end of year. Own assets minus debts at the end of the accounting year.

154 Brugerfamiliens vederlag. Defineres som antal timer gange en fastsat timeløn. Timelønnen er 140 kr. for 2004, hvilket er den overenskomstmæssige løn for ansatte i landbruget.

Family remuneration. Calculated as hourly wages times the number of hours worked by the family. For 2004, the agreed wage was DKK 140 per hour.

155 Kapitalindsats. Værdien af landbrugsaktiverne i selveje, primo.

Capital input. The value of occupier owned agricultural assets at the start of the fiscal year.

156 Rentebelastning. Beregnet som 4 pct. af landbrugsaktivernes værdi.

Calculated interest. Estimated as 4 per cent of the capital input at the beginning of the fiscal year.

157 Ydelse, kg EK-mælk pr. årsko. Standardiseret mælkeydelse i forhold til fedt- og proteinprocent.

Yield, kg, EK-milk per cow. Yield corrected for percentage of fat and protein.

158 Pris, øre pr. kg EK-mælk.

Price, DKK per 100 kg EK-milk.

159 Kartoffler. Bruttoudbytte ved salg af kartofler.

Potatoes. Specification of gross output from potatoes.

160 Gartneriafgrøder. Bruttoudbytte ved salg af grønsager, frugt, bær, blomster samt konserverærter.

Horticultural crops. Gross output from sale of vegetables, fruits, berries, flowers and peas for canning.

161 Øvrige afgrøder. Bruttoudbytte ved salg af afgrøder som f. eks. foderærter og raps. I Serie A indgår den i variabel 47 sammen med 159 og 160.

Additional crops. Gross output from sale of peas for fodder and rape seeds. In Serie A it is included in variable 47 together with 159 and 160.

162 Støtte til økologisk jordbrugsproduktion.

Subsidy for organic agriculture production.

163 Økologiske gødningsstoffer, indkøbt. Gødningsstoffer godkendt til økologisk jordbrugsproduktion.

Organic nutrient, purchased. Nutrients approved for organic production.

English abstract: The economics of organic holdings 2004

In recent years the number of steady state organic holdings has declined. The number of steady state organic holdings fell from 2262 holdings in 2003 to 2099 in 2004. The number of holdings which were in conversion to organic production fell by more than 50 percent from 222 holding in 2003 to 107 holdings in 2004. In 2000 there were almost 800 holdings in conversion to organic production cf. table 4.1 and www.kvl.foi.dk.

In 2004 the number of organic dairy holdings fell by 49 holdings to 476 holdings. On the other hand the number of organic growers specialised in cropping rose by 38 holdings to 1162 holdings, cf. table 1. The tendency towards more organic crop growers and fewer organic dairy holdings is reinforced by the fact that, cessation of organic production happens primarily among milk producers, whereas new holdings are concentrated among crop growers.

In 2004 the net profit rose for all organic holdings by DKK 19,000 per holding to DKK 36,000, cf. figure 2. In spite of a higher net profit, the labour income per hour wasn't improved correspondingly. The labour income per hour remained unchanged in 2004 at DKK 37 per hour, cf. table 4.2.

When considering the net profit for the two largest groups of organic main enterprises, one finds that milk producers to a large extent are capable of providing a satisfactory economic result, whereas in recent years there has been a further decline for organic cash crop growers, cf. table 2 and 3. The net profits for dairy- and cash crop holdings were DKK 298,000 and DKK -63,000 respectively in 2004 compared to DKK 209,000 and DKK -43,000 in 2004.

All organic holdings

The average area at 62 ha per holding, and the average number of livestock units at 44 per holding were both almost unchanged compared to 2003, cf. table 4. Also the labour input of 2151 hours in 2003 and 2126 hours in 2004 were almost unchanged. The value of agricultural assets rose from DKK 5.2 million per holding to DKK 5.5 million per holding.

In 2004 the gross output rose for all organic holdings by DKK 46,000. The gross output rose primarily for pigs and poultry, whereas it fell for milk, cereals and horticultural crops, cf. table 4.2. The gross output for pigs and poultry rose from DKK 26,000

and DKK 28,000 in 2003 to DKK 37,000 and DKK 50,000 respectively per holding in 2004

The new rules for subsidies for environmental improvements and for livestock premiums are reflected in the data, as the share of subsidies rose from 18 % of the gross output in 2003 to 21 % in 2004, cf. figure 3. However, gross output from cattle, including milk, of 51 % still dominates the gross output for all organic farms, contrary to the group of comparable conventional holding, where the gross output from pigs and cattle account for 43 % and 19 % respectively of the total gross output in 2004.

In 2004, 1650 holdings out of 2099 organic holdings are situated in Jutland. The remaining 449 holdings are scattered on the islands, cf. table 4.2. Measured on agricultural area and livestock units the Jutlandic holdings where 24 ha and 29 livestock units larger than the holdings on the Islands, cf. table 4.1. Holdings in Jutland were mainly cattle holdings with large roughage areas, whereas holdings in eastern Denmark had larger areas with seeds and horticultural crops.

The geographical differences in structure are reflected in the fact that holding on the Islands use 375 less labour hours per holding than holdings in Jutland. In Jutland the net profit was DKK 53,000 per holding, while it was DKK -25,000 per holding on the Islands. The difference in net profit again reflects, that holdings in Jutland are larger than holdings on the Islands, and that the generally more profitable milk holdings dominate in Jutland.

The labour income per hour in Jutland and on the Islands was DKK 39 and DKK 29 respectively in 2004. Compared to 2003 they fell by DKK 4 and DKK 18 respectively. The labour income on the Islands was reduced in 2004 and was, contrary to 2003, lower than in Jutland. The level and development of the labour income reflects that the structure of organic agriculture is different in different parts of the country.

In 2004 the average total investments on organic holdings rose by DKK 36,000 to DKK 576,000 per holding. The tendency from 2002 with rising investments has continued. Compared to the bottom level in 2001 investments in organic farms have almost doubled, cf. figure 4. The investments in agricultural assets rose in 2004 from DKK 310,000 to DKK 404,000 per holding. Investments were particularly in land buildings and new cattle sheds, cf. table 4.3.

In 2004 the increasing investments resulted in increasing demand for financing. Internal financing rose from DKK 180,000 to DKK 240,000 per holding for the group of all organic holdings, and external financing fell from DKK 361,000 to DKK 336,000 per holding in 2004, cf. table 4.3. It means that the ratio of debts for the group in total was reduced by 4 percentage points to 60 % in 2004.

Family income

Among the 2011 holdings with a private account for the holder and family, operating profit from agriculture amounted to DKK 237,000 out of the total income of DKK 732,000, cf. table 4.4. The operating profit was supplemented by wages and other income of DKK 385,000, which are DKK 21,000 more per holding than the year before. For comparison, this item amounted to DKK 282,000 per holding for the group of comparable conventional holding, cf. table 4.4. On average, families on organic holdings made more money outside the holding than those on conventional holdings.

The net interest expenditure fell due to, i.a., lower external financing and the lower interest rate, from DKK 260,000 to DKK 248,000 per holding, while the current income rose to DKK 484,000, cf. table 4.4.

The private consumption for the family rose from DKK 292,000 to DKK 311,000. The current savings rose at the same time from DKK 12,000 to DKK 39,000 per holding, cf. table 4.4. It was an improvement of DKK 27,000 per holding. For comparison, there were no current savings on the conventional holdings in 2004.

Full-time and part-time holdings

The organic way of production can still be characterized as having more part-time holdings than full-time holdings. In 2004 there were 1276 part-time holdings out of a population of 2099 holding, making up 61 % of the population, cf. table 5.1. The average agricultural area for part-time holdings was 29 ha per holding in 2004, almost unchanged compared to the year before. The corresponding agricultural area for steady state full-time holdings was 114 ha per holding in 2004, cf. table 5.1. The holders on part-time holdings were 48 years old on average. For comparison, the area on conventional part-times holdings was 27 ha on average and the holders were 53 years old on average, cf. table 13.1, Agricultural Account Statistics 2004. Organic part-time farmers are younger on average than conventional part-times farmers and the holdings are slightly larger.

The net profit for part-time holdings was almost unchanged in 2004, -67,000 compared to -68,000 in the previous year, cf. table 5.2.

All three sizes of full-time holdings had a higher net profit than in 2003, cf. figure 5. The net profit from holdings with at least three annual work units rose from DKK 364,000 to 400,000 per holding. The largest rise in net profit, however, of DKK 81,000, was in the group of 2-2.9 annual work units, from DKK 176,000 in 2003 to 257,000 per holding,

Full-time holdings in the group of 1-1.9 annual work units made a net profit of DKK 13,000 in 2003 and of DKK 53,000 in 2004.

The labour income from part-time holdings was DKK -88 per hour compared to DKK -74 the year before, cf. table 5.2. However, the labour income in the group 1-1.9 annual work units rose from DKK 16 to 25 per hour, cf. figure 6. Holdings with 2-2.9 annual work units had a rise in labour income per hour of DKK 19 to DKK 90, while labour income per hour fell from DKK 121 to 112 for holdings with at least 3 annual work units.

Holdings with 3 annual work units or more made the largest investments of DKK 2.4 million per holding, compared to investments of DKK 39,000 on average part-time holdings in 2004. Besides size of holding, the high investments in this group reflect the dominance of milk production, which is more capital intensive than cropping – the dominant type of farming among holdings with fewer annual work units.

Cropping

The population of steady state organic holdings specialised in cropping rose in 2004 from 1,124 to 1,162 holdings, whereas the number of holdings with cropping in conversion fell from 215 to 88, cf. tables on www.kvl.foi.dk. Thus the trend from previous years continues with still fewer conventional producers converting to organic production. The limited number of holdings in conversion, in the population as well as in the sample, means that the data is not sufficiently reliable for publication of data for smaller groups than all holdings in conversion (tables 4.1-4.4). 85 % of the converted holdings specialised in cropping were part-time holdings in 2004, cf. table 6.1.

To be able to compare results for conventional and for steady state organic holdings, a comparable group of conventional holdings has been selected with size of holding, type of production and age of holder similar to the organic group, cf. tables 6.1-6.4.

In this way, differences in results can be attributed mainly to the differences in method of production.

The average area of steady state organic crop holdings was 44 hectares, which is almost unchanged from 2003, cf. table 6.1. The gross output fell from DKK 449,000 in 2003 to DKK 440,000. In 2004, the gross output was slightly higher than that of comparable conventional holdings, which was DKK 430,000 per holding, cf. table 6.2. However, costs were higher on the organic holdings, rising from DKK 351,000 to 374,000, compared to DKK 363,000 on conventional holdings. This figure was almost unchanged compared to 2003, cf. table 6.2.

The net profit from steady state crop holdings fell from DKK -43,000 to DKK -63,000 per holding, cf. figure 7. The net profit from the comparable group of conventional holdings was DKK -37,000 per holding as net interest payments were lower than for the organic holdings. The operating profit was identical, DKK 67,000, for the two groups, cf. table 6.2. Without an increase in subsidies, results would have been even poorer. An average steady state holding with cropping received subsidies of DKK 147,000 in 2004 compared to DKK 103,000 for a comparable conventional holding.

The full-time steady state holdings with cropping made a less negative net profit than the part-time steady state holdings with cropping, DKK -36,000 compared to DKK 68,000, cf. table 6.2.

Internal financing rose by DKK 44,000 to DKK 187,000 for steady state holdings with cropping. External financing fell from DKK 163,000 to 144,000 per holding, cf. table 6.3. Thus, the rate of internal financing was 60 % compared to 52 % for comparable conventional holdings.

Milk production

The population of steady state organic milk producers was 476 holdings in 2004 compared to 525 holdings in 2003. The number of holdings thus fell by 49, cf. figure 8. The limited number in conversion, in the sample as well as in the population, means that the data is not sufficiently reliable to be published.

The majority of all organic holdings with dairy cows are full-time holdings situated in Jutland. A comparable sample of conventional dairy holdings has been made to make it possible to compare the different methods of production, cf. tables 7.1-7.4. In the conventional group, the age of the holder and number of cows is similar to those of

the organic holdings, so that other differences can be attributed primarily to the production method.

In 2004, an average milk producer had an area of 112 hectares. The number of dairy cows per organic dairy holding fell from 94 to 91, while the average milk yield per cow rose by 120 kilograms from 7,290 to 7,390 kilograms, cf. table 7.1. For the group of comparable conventional holdings, the milk yield was 8,231 kilograms or 117 kilograms more than in 2003, cf. table 7.1. So the conventional cows are still more productive than the organic ones when looking at milk yield, but a milk price DKK 0.40 higher for organic milk than for conventional milk compensated the lower milk yield.

The gross output for steady state dairy holdings rose by DKK 100,000 in 2004 to DKK 2.5 million per holding. A large share of the increase came from subsidies for livestock which rose from DKK 23,000 to DKK 77,000 per holding. This is due primarily to a dairy premium, cf. www.dffe.dk. Dairy premiums were introduced to compensate the price reduction of particularly butter and powdered milk. This subsidy, however, will stop when the agricultural reform of the EU is fully implemented.

Costs per steady state dairy holding rose by DKK 15,000, cf. table 7.2. In comparison, costs rose from DKK 1.5 million to DKK 1.7 million among comparable conventional holdings. The net profit from steady state dairy holdings rose from DKK 209,000 per holding in 2003 to DKK 298,000 in 2004, cf. figure 9. The net profit from comparable conventional holdings fell by DKK 27,000 from DKK 180,000 to 153,000 per holding. Thus, results were better for organic than for conventional milk producers.

62 % of the 476 steady state organic dairy holdings had more than 80 cows compared to 60 % in 2003. As shown in figure 10, holdings with at least 120 cows had a considerably higher net profit than the other two groups.

Total investments for steady state dairy holdings rose in 2004 to DKK 1.5 million per holding from DKK 1.2 million in 2003. Investments in land and buildings rose from DKK 218.000 to DKK 607.000 per holding, cf. table 7.3.

The rate of return for steady state dairy holdings was 2.4 % in 2004 compared to 1.9 % in 2003. In comparison, the rate of return for comparable conventional holdings was 1.4 % lower than for steady state organic dairy holdings, cf. table 7.2. The rate of return for the different groups of steady state dairy holdings was 0.8 %, 2.6 % and

3.3 % for holdings with less than 80 cows, 80-119 cows and 120 cows or more respectively cf. table 7.2. The labour income rose in 2004 to DKK 119 per hour for holdings with 120 or more cows compared to DKK 64 per hour for holdings with less than 80 cows.