

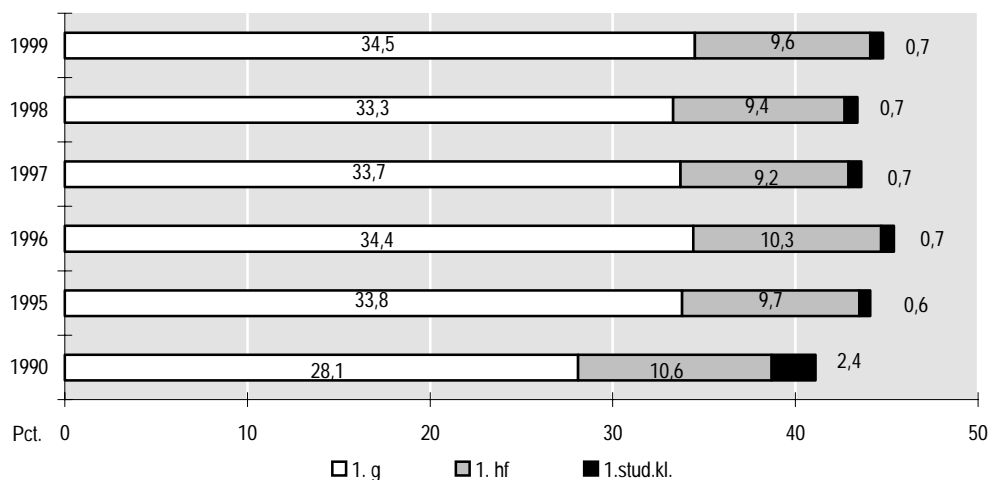


## 45 pct. af en ungdomsårgang går i 1. g eller 1. hf

**Andelen er steget med 1,4 pct. point siden 1998**

I skoleåret 1999/2000 startede 45 pct. af en ungdomsårgang i 1.g/1. hf /1. studenterkursusklasse - en stigning på 1,4 pct. point i forhold til året før. Andelen af en ungdomsårgang, der går i 1. g og 1. hf mv., har svinget omkring 45 pct. siden 1993. Samtidig er antallet af elever faldet med 14 pct. fra 1994/95 til 1999/2000 på grund af de små ungdomsårgange. I 1999/2000 gik 65.412 elever i gymnasiet, 2-årig hf mv. Største fald var på 2-årig hf med 31 pct., mens faldet i gymnasiet var knap 10 pct. Langt flere piger end drenge går på gymnasium eller 2-årig hf. I 1999/2000 gik 57 pct. af en årgang piger mod 33 pct. af en årgang drenge i 1. g eller 1. hf mv. Kønsfordelingen er mest skæv på 2-årig hf.

### Andelen af en ungdomsårgang, der starter i 1. g eller 1. hf mv.



**Faldende tilgang til matematisk linie**

I 1999 gik 57 pct. af eleverne i gymnasiet på matematisk linie. Ti år før var andelen 64 pct. Blandt drenge var andelen af matematikere 75 pct., mens den var 45 pct. blandt piger. Gennem de sidste ti år er forskellen på pigers og drenges valg af linie blevet indskrænket (tabel 4).

**Stigende andel fra 10. kl.**

Siden 1990 har en stigende andel elever valgt at gå i 10. klasse, før de startede i 1. g. I 1999 gik 20 pct. af folke- eller friskoleeleverne videre til gymnasiet. Ti år før var det 12 pct. (tabel 3). Det er især piger, der går over 10. klasse. (tabel 3).

**Kilder og metoder**

Grundlaget for opgørelsen er årlige indberetninger til Danmarks Statistik om elever på gymnasierne, 2-årig hf- og studenterkurser. Materialet er opgjort pr. 1. september 1999.

**Næste offentliggørelse**

Elever i gymnasiet og 2-årig hf mv. pr. 1. september 2000 forventes offentliggjort ultimo marts 2001.

**Henvendelse**

Ulla Kleisdorff, tlf. 39 17 37 41, utk@dst.dk

**Tabel 1. Elever i gymnasiet, 2-årig hf- og studenterkurser. 1990-1999**

Pr. 1. September		1990	1994	1995	1996	1997	1998	1999
<b>Almen gymnasial</b>	<b>I alt</b>	<b>73 737</b>	<b>75 962</b>	<b>73 505</b>	<b>73 914</b>	<b>71 267</b>	<b>67 574</b>	<b>65 412</b>
	<b>dreng</b>	<b>29 635</b>	<b>29 823</b>	<b>28 742</b>	<b>28 627</b>	<b>27 380</b>	<b>25 694</b>	<b>24 851</b>
	<b>piger</b>	<b>44 102</b>	<b>46 139</b>	<b>44 763</b>	<b>45 287</b>	<b>43 887</b>	<b>41 880</b>	<b>40 561</b>
Heraf:								
1.-3. g	I alt	57 366	59 332	59 189	60 003	58 320	55 588	53 712
	dreng	24 364	24 568	24 211	24 198	23 241	21 784	21 004
	piger	33 002	34 764	34 978	35 805	35 079	33 804	32 708
1.-2. hf	I alt	14 367	15 449	13 347	12 922	11 987	11 032	10 815
	dreng	4 351	4 725	4 107	3 997	3 723	3 521	3 518
	piger	10 016	10 724	9 240	8 925	8 264	7 511	7 297

**Tabel 2. Andel af en ungdomsårgang, der starter i gymnasiet på 2-årig hf- eller studenterkursus. 1990-1999**

Pr. 1. September		1990	1991	1992	1993	1994	1995	1996	1997	1998	1999
		pct.									
<b>Almen gymnasial</b>	<b>i alt</b>	<b>41,1</b>	<b>40,9</b>	<b>41,5</b>	<b>44,1</b>	<b>46,1</b>	<b>44,1</b>	<b>45,4</b>	<b>43,6</b>	<b>43,4</b>	<b>44,8</b>
	dreng	32,0	31,4	31,3	33,3	34,9	32,8	33,5	32,2	31,6	33,1
	piger	50,4	50,8	52,1	55,6	57,9	56,0	58,0	55,0	55,8	57,0
Heraf:											
<b>1. g</b>	<b>i alt</b>	<b>28,1</b>	<b>28,8</b>	<b>30,4</b>	<b>31,9</b>	<b>33,9</b>	<b>33,8</b>	<b>34,4</b>	<b>33,7</b>	<b>33,3</b>	<b>34,5</b>
	dreng	23,6	24,0	24,6	25,7	27,5	26,6	26,7	26,2	25,1	26,5
	piger	32,7	33,7	36,5	38,4	40,7	41,3	42,5	41,3	41,9	42,9
<b>1. hf</b>	<b>i alt</b>	<b>10,6</b>	<b>11,1</b>	<b>10,3</b>	<b>11,4</b>	<b>11,5</b>	<b>9,7</b>	<b>10,3</b>	<b>9,2</b>	<b>9,4</b>	<b>9,6</b>
	dreng	6,3	6,5	6,0	6,8	6,8	5,7	6,2	5,4	5,9	6,1
	piger	15,0	16,0	14,7	16,3	16,4	13,9	14,6	12,9	13,1	13,3

**Tabel 3. Andel af elever i 9. og 10. klasse fra folke- og friskoler, der fortsætter i 1. g fordelt på køn. 1990 til 1999**

	Fra 9. klasse til 1. g			Fra 10. klasse til 1. g		
	Dreng	Piger	I alt	Dreng	Piger	I alt
	pct.					
1990	16,8	23,7	20,2	11,0	12,8	11,9
1996	14,8	22,8	18,7	15,1	23,8	19,2
1999	14,0	21,9	17,9	15,9	24,0	19,7

**Tabel 4. Tilgangen til gymnasiet fordelt på linie og køn. 1990, 1998 og 1999**

	1990			1998			1999		
	I alt	Matematisk	Sproglig	I alt	Matematisk	Sproglig	I alt	Matematisk	Sproglig
	antal	pct.		antal	pct.		antal	pct.	
<b>I alt</b>	<b>20 274</b>	<b>64</b>	<b>36</b>	<b>18 485</b>	<b>56</b>	<b>44</b>	<b>18 910</b>	<b>57</b>	<b>43</b>
Dreng	8 701	82	18	7 121	74	26	7 422	75	25
Piger	11 573	50	50	11 364	45	55	11 488	45	55