

Ændring i ydelsen til aktiverede dagpengemodtagere

Resumé:

Ydelsen til aktiverede dagpengemodtagere er blevet ændret fra 2000 og frem, da det har vist sig, at der heri indgik en ydelsespost, som ikke passede med den personmæssige definition af aktiverede dagpengemodtagere. Denne ydelsespost er derfor blevet trukket ud, således at den implicitte sats for aktiverede dagpengemodtagere finder et mere fornuftigt niveau.

BGS22o18

Nøgleord: Dagpengemodtagere, ydelse, implicitte sats

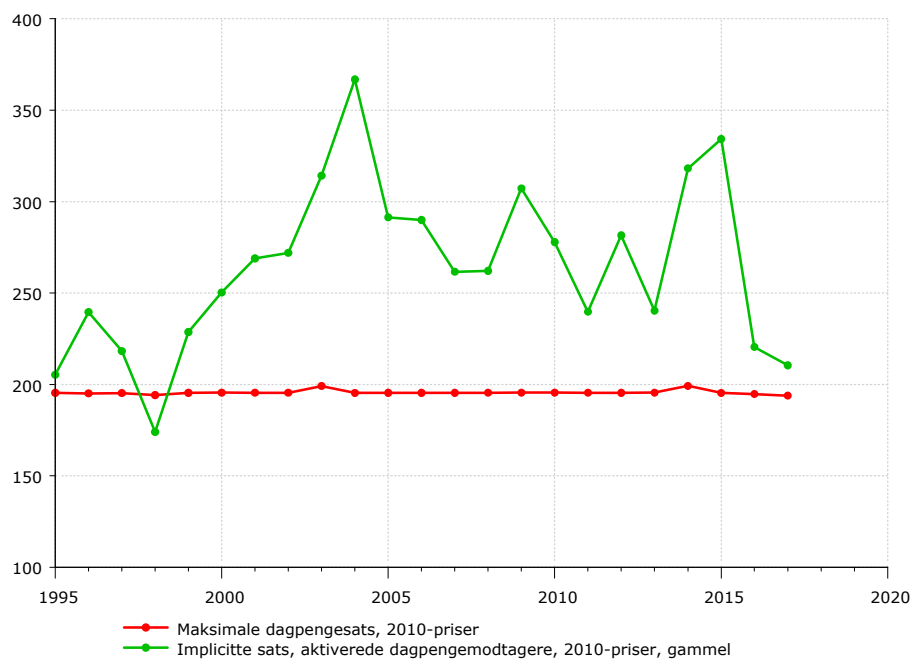
Modelgruppepapirer er interne arbejdsrapporter. De konklusioner, der drages i papirerne, er ikke endelige og kan være ændret inden opstillingen af nye modelversioner. Det henstilles derfor, at der kun citeres fra modelgruppepapirerne efter aftale med Danmarks Statistik.

Indledning

ADAM-gruppen har i øjeblikket fokus på at skabe en bedre sammenhæng mellem data for offentlige ydelser og offentligt forsørgede, som kommer fra to forskellige kilder. En af indikatorerne på problemer med sammenhængen mellem kilderne er uforklarlige udviklinger i den implicitte sats for ydelsesgrupperne.

Den implicitte sats for aktiverede dagpengemodtagere har indtil nu været alt for høj, jf. figur 1. I næsten hele perioden fra 1995-2017 ligger den et stykke over den maksimale dagpengesats. Det gav anledning til en undersøgelse af, hvad der var indeholdt i data for ydelsen og personerne, og om de to definitioner passede sammen.

Figur 1: Den implicitte sats for aktiverede dagpengemodtagere, 2010-priser, 1000 kr.



Gennemgangen af data viste, at der i ydelsesgruppen foruden udgifter til ”almindeligt” aktiverede dagpengemodtagere, også indgik udgifter til personer på en offentlig løntilskudslignende ordning. Disse personer tælles ikke som aktiverede dagpengemodtagere ved statistikken over offentligt forsørgede. Her indgår de i stedet i gruppen af personer på løntilskud. Det giver naturligt nok problemer for den implicitte sats for aktiverede dagpengemodtagere (og for så vidt også for den implicitte sats for personer i løntilskud).

Nedenfor gennemgås de datamæssige konsekvenser af ændringen, og derefter de medfølgende modelændringer.

Data

Kilden til ydelser til arbejdsløshedsdagpengemodtagere

Ydelser til aktiverede dagpengemodtagere kommer fra statistikken over offentlige finanser. Statistikbanktabellen OFF10 indeholder tallene for indkomstoverførsler til husholdninger fra det offentlige, og her findes bl.a. udgifterne til arbejdsløshedsdagpenge (løbenummer 1.4, jf. tabel 1).

I perioden 2000-2017 kan man dele summen af overførsler til arbejdsløshedsdagpenge ud på undergrupperne ”ikke aktiverede” (løbenummer 1.4.1), ”aktiverede” (løbenummer 1.4.2), og ”øvrige ydelser til medlemmer af a-kasser” (løbenummer 1.5).

Før 2000 er det ikke muligt at lave opdelingen ved OFF10, og derfor findes for denne periode blot den samlede post arbejdsløshedsdagpenge (1.4), som implicit består af undergrupperne 1.4.1 og 1.4.2 samt 1.5.

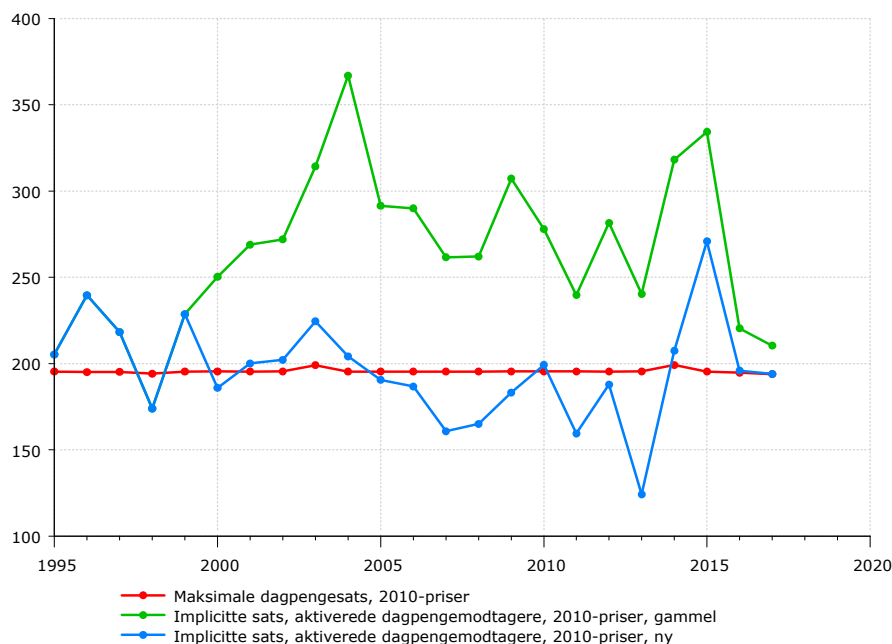
Tabel 1: Indkomstoverførsler, OFF10

| |
|--|
| 1.4. Arbejdsløshedsdagpenge |
| 1.4.1. Arbejdsløshedsdagpenge, ikke aktiverede |
| 1.4.2. Arbejdsløshedsdagpenge, aktiverede |
| 1.5. Øvrige ydelser til medlemmer af a-kasser |

Ydelsen til aktiverede arbejdsløshedsdagpengemodtagere i ADAM

ADAM-variablen for ydelser til aktiverede dagpengemodtagere, *Tyuad*, har for perioden 2000-2017 indtil nu bestået af ydelser til gruppen af aktiverede dagpengemodtagere (1.4.2) og ”øvrige ydelser til medlemmer af a-kasser” (1.5). Det har dog vist sig, at posten ”øvrige ydelser” ikke hører til i ADAM-variablen for ydelser til aktiverede dagpengemodtagere. De ”øvrige ydelser” går til personer på en offentlig løntilskudslignende ordning, og disse personer tælles ikke som aktiverede dagpengemodtagere, men som personer i løntilskud. Derfor tages de øvrige ydelser ud af ydelsesvariablen for de aktiverede dagpengemodtagere. Derved fås en implicit sats, som ligger tættere på den maksimale sats, jf. figur 2. Der er stadig store problemer med den implicitte sats i nogle år, men generelt ser niveaet nu bedre ud.

Figur 2: Den gamle og nye implicitte sats for aktiverede dagpengemodtagere, 2010-priser, 1000 kr.



Posten ”øvrige ydelser til medlemmer af a-kasser” (1.5) skal naturligvis stadig indgå i ADAM både data- og ligningsmæssigt, således at summen af indkomstoverførsler fortsat passer. Derfor har det været nødvendigt at indføre en ny variabel, jf. oversigten nedenfor. Den har fået navnet *Tyuadj* pga. tilknytningen til en offentlig løntilskudslignende ordning (og øvrige løntilskuds-/jobtræningsordninger betegnes ligeledes med et *j*).

Dataændringer:

Før

$$Tyuad = TY1_4_2 + TY1_5$$

$$Tyuada = \text{Arbejdsmarkedsydelse}$$

$$Tyuadr = Tyuad - Tyuada$$

Nu

$$Tyuad = TY1_4_2 + TY1_5$$

$$Tyuadj = TY1_5$$

$$Tyuada = \text{Arbejdsmarkedsydelse}$$

$$Tyuadr = Tyuad - Tyuada - Tyuadj$$

Ændringen ligger altså ikke i *Tyuad*, men derimod i *Tyuadr*, som er overførsler til aktiverede dagpengemodtagere ekskl. arbejdsmarkedsydelse. Ved at lave ændringen på denne måde minimeres følgevirkningerne i resten af modellen.

Der beregnes desuden en implicit sats til ydelsesvariablen. Der findes dog ikke nogen persongruppe i ADAM, som passer direkte til den nye ydelsesvariabel for en offentlig løntilskudslignende ordning. Derfor er det valgt at benytte

dagpengemodtagere i løntilskud, $Qltjd$, som personvariabel til at beregne en approksimativ implicit sats for $Tyuadj$.

$$ttyuadj = Tyuadj/(0.001*pttyl*Qltjd)$$

Samtidig er satsen til $Tyuadr$ genberegnet. Det er denne genberegnete sats, der er vist som den blå graf i figur 2 ovenfor.

$$ttyuadr = Tyuadr/(0.001*pttyl*Uadr)$$

Ligninger

Den nye variabel medfører også små ligningsmæssige ændringer, jf. oversigten nedenfor. Her benyttes igen $Qltjd$ som personvariabel til $Tyuadj$.

Ligningsændringer:

Før

$$\begin{aligned} Tyuadr &= 0.001*ttyuadr*pttyl*Uadr \\ Tyuada &= 0.001*ttyuada*pttyl*Uada \\ Tyuad &= Tyuada + Tyuadr \end{aligned}$$

Nu

$$\begin{aligned} Tyuadr &= 0.001*ttyuadr*pttyl*Uadr \\ Tyuada &= 0.001*ttyuada*pttyl*Uada \\ Tyuadj &= 0.001*ttyuadj*pttyl*Qltjd \\ Tyuad &= Tyuada + Tyuadr + Tyuadj \end{aligned}$$

Da $Tyuad$, som nævnt, ikke er ændret datamæssigt, får det ikke konsekvenser andre steder i modellen. F.eks. er summen af ydelser til aktivering og uddannelse, Tyu , fortsat givet ved:

$$Tyu = Tyuly + Tyuad + Tyuak + Tyury + Tyusu$$

Opsummering

ADAM-variablen for ydelser til aktiverede dagpengemodtagere er ændret for perioden 2000-2017. Tidligere har variablen indeholdt ydelser til en offentlig løntilskudslignende ordning. Da persongruppen aktiverede dagpengemodtagere ikke indeholder personer på denne ordning, bør ydelserne dertil ikke indgå i ydelsesvariablen for aktiverede dagpengemodtagere. Ændringen af ydelsesvariablen for aktiverede dagpengemodtagere forbedrer den implicitte sats for denne gruppe markant.