

Tony Maarsleth Kristensen  
Britt Gyde Sønnichsen

10. september 2017

## Aktivitet og ydelse. Befolknings- og arbejdsmarkedsregnskab i Adam juli 2017

### Resumé:

*Adams befolknings- og arbejdsmarkedsregnskab er organiseret efter aktivitet. I Adam juli 2017 udvides beskrivelsen, så det bliver muligt at lave alternative ydelsesorienterede opgørelser. Ændringerne betyder samtidig at det samlede regnskab bliver mere konsistent og dobbelttælling undgås. Samtidig knyttes Adams befolkningsregnskab tættere til statistikken over offentligt forsørgede.*

---

TMK10917

Nøgleord: Adam juli 2017, befolkning, arbejdsmarked

*Modelgruppepapirer er interne arbejdsrapporter. De konklusioner, der drages i papirerne, er ikke endelige og kan være ændret inden opstillingen af nye modelversioner. Det henstilles derfor, at der kun citeres fra modelgruppepapirerne efter aftale med Danmarks Statistik.*

## 1. Indledning

Adams arbejdsmarkeds- og befolkningsregnskab er opgjort efter aktivitet, og de forskellige grupper af personer rangsordnes efter hvor tæt de er på arbejdsmarked og beskæftigelse. Yderst og længst væk er børn og ældre. Dernæst kommer grupper i tilbagetrækningsordninger og anden passiv forsørgelse. Tættest på arbejdsmarkedet er forskellige aktiveringsforløb. Nationalregnskabets opgørelse af indkomstoverførsler er også opdelt efter aktivitet.

Aktivitetsoptdelingen genfindes i DSt's arbejdsmarkedsstatistikker. Der bruges en aktivitetsoptdeling i den registerbaserede arbejdsmarkedsstatistik (RAS) og i arbejdsmarkedsregnskabet (AMR). Det gælder også statistikken over offentlig forsørgede (OF).

Men der er statistikker, som grupperer efter den paragraf, der bestemmer ydelsen. Det gælder blandt andet konstanthjælpsstatistikken. Statistikker, som udarbejdes i beskæftigelsesministeriet og i styrelser under beskæftigelsesministeriet, opgør også ofte efter ydelse.

Efter ønske fra de økonomiske ministerier har antallet af modtagere af sygedagpenge, revalideringsydelse og ledighedsydelse hidtil været ydelsesorienteret i Adams databank. Kilden til tallene i Adams databank har derfor undtagelsesvist været fra kontanthjælpsstatistikken. Vurderingen har været, at det giver fordele ved fastlæggelsen af udgiftsskøn, som opvejer ulemperne. Ulempen ved at bruge data fra forskellige kilder er især risikoen for dobbelttælling. Modtagerne af sygedagpenge, revalideringsydelse og ledighedsydelse kan i perioder være i arbejdsprøvning og aktivering, og de vil derfor også indgå i opgørelsen af antallet af aktiverede. Antallet af modtagere af offentlig forsørgelse i Adams befolkningsregnskab er derfor større end summen af personer i OF statistikken.

En arbejdsgruppe med deltagelse fra Finansministeriet (FM), Beskæftigelsesministeriet (BM) og Danmarks Statistik (DSt) har undersøgt forskellene mellem aktivitets- og ydelsesopgørelserne i efteråret 2016 og foråret 2017. Et resultat af analysen er, at det er muligt trække oplysninger om ydelse ud af OF statistikken. Dermed kan OF's aktivitetsopgørelse transformeres til en ydelsesopdelt opgørelse.

Nedenfor argumenteres for at inddrage en underopdeling af de grupper, hvor det betyder mest. Det viser sig især at være kommunalt aktiverede. Den underopdeling kan bruges til at bestemme et antal af modtagere af ydelserne

sygedagpenge, revalideringsydelse og ledighedsydelsen. Det er også muligt at opgøre modtagere af integrationsydelse. Da forslaget ikke indeholder en komplet krydsfordeling, vil ydelsesopgørelserne være approksimative.

Der er flere fordele:

- dobbelttælling undgås
- større overensstemmelse med OF og RAS/AMR
- mindre dataarbejde

## 2. Nye data i Uadam 2017

Adams befolkningsregnskab bygger i stort omfang på OF statistikken og dens forgængere *personer uden ordinær beskæftigelse* (PUOB) og *arbejdsmarkedspolitiske foranstaltninger* (AMFORA). I enkelte tilfælde er tallene ført tilbage til 1984 ved at inddrage den *sammenhængende socialstatistik* (SS). Men der indgår også andre kilder. Kilden til netto- og bruttoledighed er eksempelvis (og naturligvis) ledighedsstatistikken. Herudover suppleres OF med oplysninger fra kontanthjælpsstatistikken og statistikken over syge- og barseldagpenge. Bemærk også at antallet af voksenlærlinge ikke længere fremgår af OF. Opgørelsen af voksenlærlinge kommer fra Finansministeriet.

Data indsamles på 1-års alderstrin i formodellen Uadam. Kilderne er befolkningsstatistikken, RAS, OF, ledighedsstatistikken og nationalregnskabet, som suppleres af enkelte andre kilder for f.eks. antallet af SU-modtagere. Omdrejningspunktet er nationalregnskabets beskæftigelse, som sammen med den registrerede ledighed giver arbejdsstyrken i Adams arbejdsmarkedsbalance.

Den udvidede leverance af OF-tal er indarbejdet i 2017 udgaven af Uadam. Det betyder samtidig at kontanthjælpsstatistikken og syge- og barseldagpenge ikke længere er kilde til Uadam.

Uadam 2017 indeholder også andre ændringer. F.eks. er der medtaget RAS-tal fra det nye arbejdsmarkedsregnskab i stedet for tal fra de gamle RAS-opgørelser i de seneste år. I gennemgangen af Uadams databank har det også været muligt at supplere med kvartalstal, sådan at Uadams databank er tæt på at være en kvartalsvis databank. Ændringerne i Uadam 2017 beskrives i *BGS11917*.

Tabel 1 viser ændringen fra Uadam 2016 til Uadam 2017 i de centrale variable. For de fleste af variablerne er de numeriske ændringer små. De væsentligste numeriske ændringer vedrører sygedagpenge, revalideringsydelse og ledighedsydelsen. Her giver skiftet af kilde, at antallet af modtagere falder. I Uadam 2016 er sygedagpenge, ledighedsydelse og revalideringsydelse alle fra kontanthjælpsstatistikken, som er ydelsesorienteret. I Uadam 2017 er kilden den aktivitetsorienterede OF. Det betyder, at antallet revideres ned. For sygedag-

penge falder antallet fra ca. 68.000 til ca. 56.000. For de andre ordninger er faldet mindre. Bemærk at integrationsydelse også revideres ned. Det kan tilskrives en helt almindelig revision i OF-statistikken.

Tabel 1 viser samtidig den ydelsesorienterede opgørelse i Uadam 2017. Denne opgørelse øger antallet af modtagere. Dog ikke helt til samme niveau, som i Uadam 2016. En (meget) lille del af forskellen skyldes at ydelsesopgørelsen ikke er komplet. Den største del af forskellen kommer af at OF modsat syge- og barseldagpengestatistikken opgør antallet af fuldtidspersoner. Sygedagpengestatistikken omfatter en del personer, som er delvist raskmeldte og derfor indgår som mindre end en fuldtidsperson i OF. Bemærk at andelen af integrationsydelsesmodtagere i aktivering er meget betydelig, så andelen af passive modtagere er under halvdelen.

**Tabel 1.** Modtagere af ydelser i 2015 - Uadam 2016 og Uadam 2017.

	Uadam 2016	Uadam 2017	
		Aktivitet	Ydelse
Sygedagpenge	68436	55732	60215
Ledighedsydelse	15024	12606	14540
Revalideringsydelse	6737	1645	6667
Integrationsydelse	5901	5552	13922

Som nævnt ovenfor er der medtaget underopdelinger af ordningerne kommunal jobtræning, *Qltjk*, kommunal aktivering uden for arbejdsstyrken, *Uak*, og øvrig kontanthjælp, *Ulk*. I disse grupper opgøres memoposter med antallet af modtagere, som kommer fra ydelserne sygedagpenge, revalideringsydelse, ledighedsydelse og integrationsydelse.

**Tabel 2.** Sammenhæng mellem aktivitet og ydelse – Uadam 2017

Aktivitet\Ydelse 2015	Integration	Ledighed	Revalidering	Sygdom	Kommunal aktivering	I alt
Integrationsydelse	5552					<b>5552</b>
Ledighedsydelse		12606				<b>12606</b>
Revalideringsydelse			1644			<b>1644</b>
Sygdom				55733		<b>55733</b>
Kommunal aktivering	8196	1933	5022	4483	30841	<b>50476</b>
Kontanthjælp, ledige	152					<b>152</b>
Løntilskud	22					<b>22</b>
<b>I alt</b>	<b>13922</b>	<b>14540</b>	<b>6667</b>	<b>60215</b>	<b>30841</b>	<b>126185</b>

Tabel 2 beskriver fordelingen af 126.000 fuldtidspersoner i 2015. Heraf vil ca. 20.000 personer skifte status, hvis opgørelsen ændres fra aktivitet til ydelse. Fra aktivitetsvinklen fås ca. 50.000 kommunalt aktiverede. Hvis opgørelsen derimod er ydelsesorienteret, så falder antallet af kommunalt aktiverede til omtrent 31.000 personer, og antallet af personer på de øvrige ordninger stiger tilsvarende.

Tabel 2 viser fordelingsmatricen. Men den giver ikke noget billede af sammenhængene. Det kan f.eks. være nyttigt at læse tabellen vandret. Det giver et billede af hvor mange, der modtager en bestemt ydelse ifht. i gruppen af kommunalt aktiverede. I sygedagpenge er det følgende brøk:

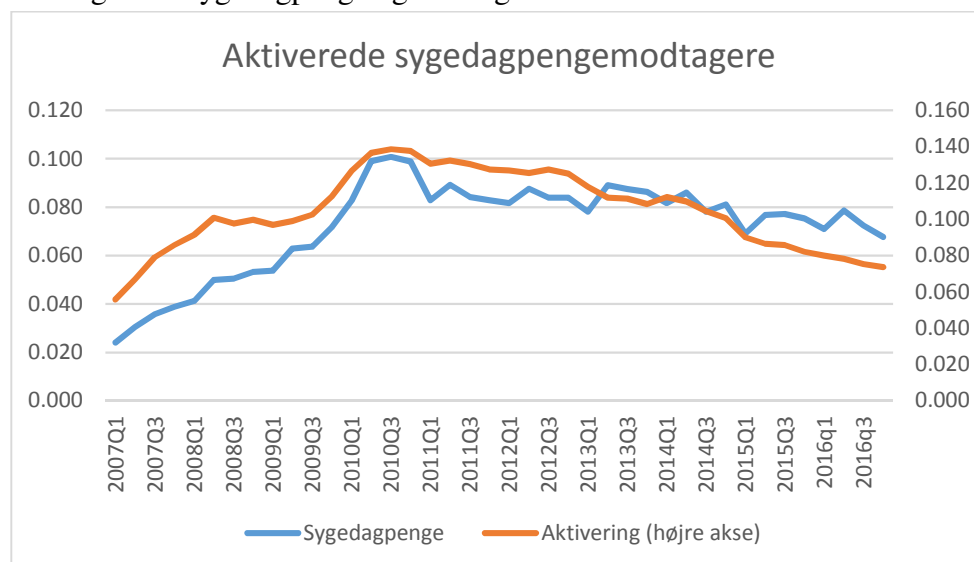
$$\frac{\text{Kommunalt aktiverede som modtager sygedagpenge}}{\text{Alle kommunalt aktiverede}}$$

Det kan også være nyttigt at læse tabellen lodret og se andelen af modtagere af en ydelse, som overlapsbehandles og henføres til kommunal aktivering. For sygedagpenge er den relevante brøk:

$$\frac{\text{Kommunalt aktiverede som modtager sygedagpenge}}{\text{Alle modtagere af sygedagpenge}}$$

Det er svært at konkludere noget ud fra årstallene, da der er så få observationer i perioden 2007-2016. Kigger man i stedet på kvartalstallene viser det sig, at forholdet mellem ydelsesgrupperne og det samlede antal aktiverede er det mest stabile. Det er illustreret for sygedagpengemodtagerne i Figur 1. Her er andelen af aktiverede med sygedagpenge ift. samlede antal aktiverede (orange graf) mindre volatil end andelen af aktiverede sygedagpengemodtagere ift. samlede antal sygedagpengemodtagere. Nogenlunde samme billede ses for de øvrige ydelser.

**Figur 1.** Aktiverede sygedagpengemodtagere som andel af hhv. samtlige modtagere af sygedagpenge og samtlige kommunalt aktiverede



Det peger i retning af at modelligningerne skal beskrive ydelsesopgørelsen som andel af aktivitetsopgørelsen. Dvs. at det giver mere robuste andele at læse Tabel 2 vandret. Et andet argument for at formulere ydelsesopgørelsen som andel af aktivitetsopgørelsen er at derved bevares et aktivitetsgrupperet befolknings-

regnskab med lange tidsserier. Ydelsesopgørelserne bliver tabelvariabler, som kan knyttes til aktivitetsopgørelsen fra 2007 og frem.

### 3. Sammenhæng til bruttoledighed

Ændringerne ovenfor giver mulighed for at nuancere bestemmelsen af bruttoledigheden. Bruttoledigheden,  $Ulb$ , omfatter både nettoledige,  $Ul$ , og aktiverede,  $Uadb + Uakb$ .

$$\begin{aligned} \text{Bruttoledige} &= \text{Nettoledige} \\ &+ \text{Arbejdsmarkedsparete AF aktiverede} \\ &+ \text{Arbejdsmarkedsparete kommunalt aktiverede} \end{aligned}$$

AF-aktiverede i bruttoledigheden er personer i jobtræning,  $Qltjd$ , og AF-aktiverede uden for arbejdsstyrken,  $Uad$ . Begge grupper af AF-aktiverede kan identificeres i OF-statistikken. Det er lidt mere kompliceret for aktiverede kontanthjælpsmodtagere. Personer i den midlertidige/særlige uddannelsesordning er i bruttoledigheden. I passiv perioder er gruppen med i nettoledigheden, og i aktiv perioder er der tale om arbejdsmarkedsparete kommunalt aktiverede. Men blandt de øvrige kommunalt aktiverede kan der være personer, som ikke er arbejdsmarkedsparete. De er i aktivering for at blive arbejdsmarkedsparete. Aktiverede kontanthjælpsmodtagere i bruttoledigheden kan komme fra forskellige ydelser; nemlig

Kommunal jobtræning,  $Qltjk$   
 Kommunal aktivering fra sygedagpenge,  $Uaks$   
 Kommunal aktivering fra ledighedsydelse,  $Uakly$   
 Kommunal aktivering fra revalideringsydelse,  $Uakry$   
 Kommunal aktivering fra integrationsydelse,  $Uaki$   
 Øvrige kommunalt aktiverede,  $Uakr$   
 Midlertidig/særlig uddannelsesforløb i aktiv periode,  $Uaku$

Der er sandsynligvis forskellige grader af arbejdsmarkedsparethed i de nævnte ordninger. Men der er ikke statistisk grundlag for at bestemme forskellige andele. Imidlertid foreslås det at modellens ligninger rummer muligheden for at tildele kommunalt aktiverede fra integrationsydelse en særlig (høj) grad af arbejdsmarkedsparethed.

### 4. Ændring i ledighed

I forbindelse med nedsættelsen af dagpengeperioden var der i en periode mulighed for at modtage uddannelsesydelser og arbejdsmarkedsydelser. Særlig og midlertidig uddannelsesydelser kom i 1. halvår af 2013. Det var en kommunalt finansieret ordning, som kunne gives til unge kontanthjælpsmodtagere uden

kompetencegivende uddannelse, hvis de samtidig deltog i et godkendt uddannelsesforløb.

I 2014 blev der også indført en arbejdsmarkedsydelse, som blev givet til de personer, der mistede retten til dagpenge i løbet af 2014, 2015 og 1. halvår af 2016. Arbejdsmarkedsydelsen er en AF-ordning.

I arbejdsmarkedsstatistikken opfattes uddannelsesyldelse og arbejdsmarkedsydelse som en ydelse, og ordningen er forblevet kommunal. Det gælder imidlertid ikke i indkomstoverførselsstatistikken. Her er udgiften til uddannelsesyldelsen en kommunal udgiftspost, mens arbejdsmarkedsydelsen er en udgift for de offentlige fonde.

Vi har valgt at flytte modtagerne af arbejdsmarkedsydelsen fra at være kontanthjælpsmodtagere til at være dagpengemodtagere. Det betyder helt konkret, at dagpengemodtagere, *Uld*, øges svarende til arbejdsmarkedsydelsen, *Ulda*, og at ledige kontanthjælpsmodtager, *Ulk*, reduceres helt tilsvarende<sup>1</sup>.

## 5. RAS-tal

RAS-statistikken er blevet revideret for perioden 2008-2015. Den primære ændring er, at tallene nu er gennemsnitstal for året frem for ultimo tal. Hidtil har der været foretaget en medioberegning for at de nødvendige RAS-tal kunne indgå korrekt i Adams befolkningsregnskab. Dette er altså ikke længere nødvendigt.

Foruden forskellen i opgørelsestidspunktet er der også foretaget mindre revisioner i tallene. Den samlede befolkning er der ikke rykket stort ved, men fordelingen på de forskellige socioøkonomiske grupper kan være ændret. De nye tal er, som nævnt, for perioden 2008-2015. Derfor er der foretaget en tilbageføring, for at lave tidsserier med samme længde som tidligere. I BGS11917 er nogle af forskellene i tallene samt tilbageføringen gennemgået nærmere. I dette papir fokuseres der på de variable fra RAS, som indgår i Adams befolkningsregnskab, dvs. uddannelsessøgende uden for arbejdsstyrken, beskæftigede folke- og førtidspensionister, tjenestemandspensionister og selv-forsørgede.

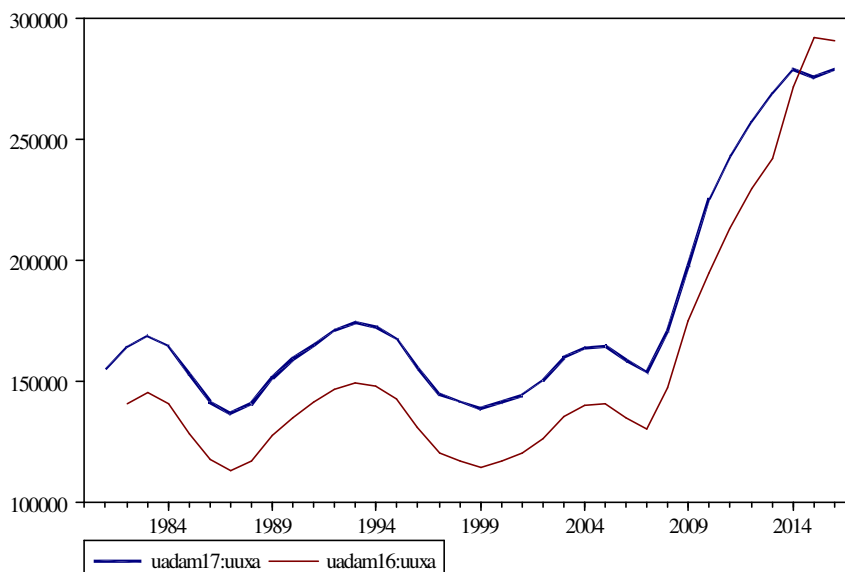
De uddannelsessøgende uden for arbejdsstyrken, *Uuxa*, er i perioden 1980-2014 blevet revideret op fra Uadam16 til Uadam17, jf. Figur 2. I 2015 og 2016 er antallet af uddannelsessøgende blevet mindre fra den tidligere til den nye version af Uadam. Det betyder, at den store stigning i antallet af uddannelsessøgende fra 2008 og frem nu stopper i 2014. Dermed ender antallet af uddannelsessøgende på et lavere niveau i 2016 end i tidligere udgave af databanken. Tallene fra 1980

---

<sup>1</sup> I Tabel 6 i BGS11917 ses størrelsesordenen af ordningerne.

til er 2008 er, som nævnt oven for, en kædning mellem de gamle tal og det nye niveau for 2008.

**Figur 2: Uddannelsessøgende uden for arbejdsstyrken, *Uuxa*, i Uadam16 og Uadam17.**

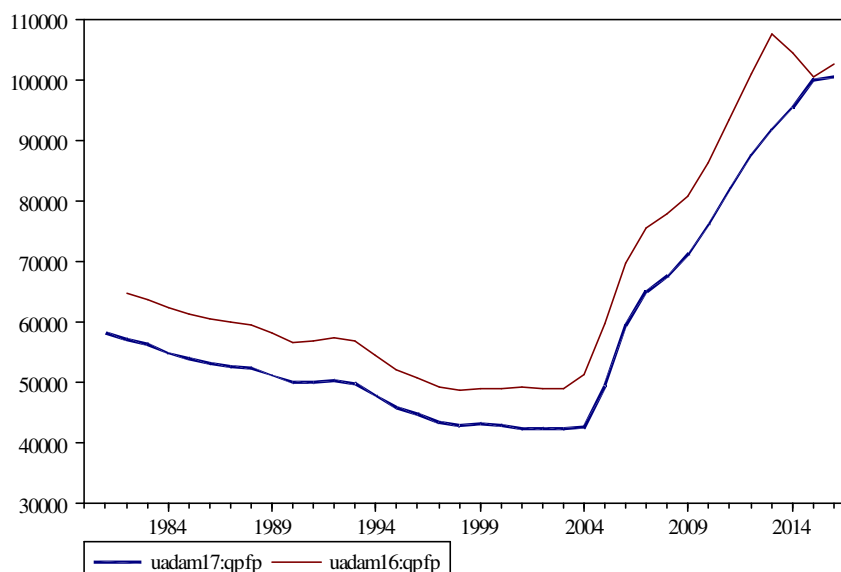
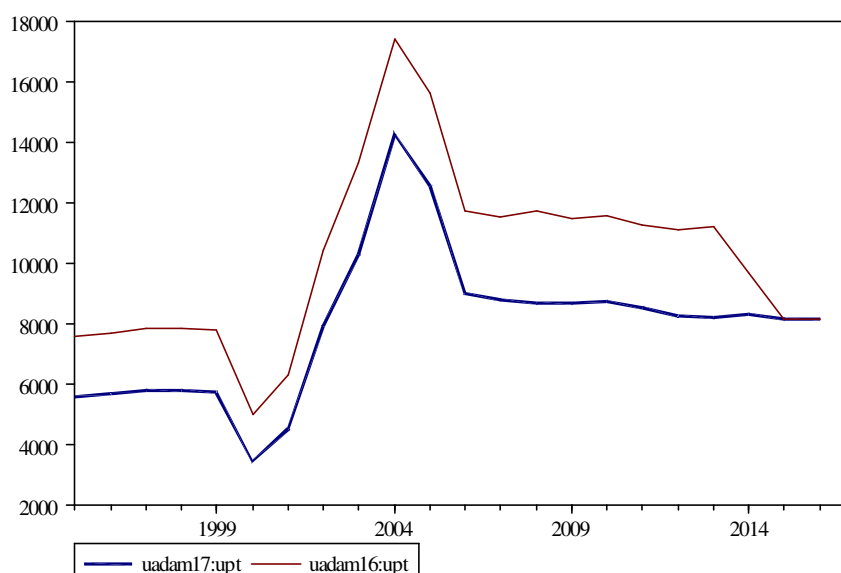


I Uadam17 er antallet af folkepensionister i beskæftigelse, *Qpfp*, faldet med op til 16.000 personer i 2013, jf. Figur 3. Det skyldes, at ATP-pensionister er blevet fjernet fra denne gruppe, da ATP er lavet om fra at tælle som en offentlig pension til at være en arbejdsmarkeds- og privatpension i RAS. I Adams databank giver det en 1:1 forøgelse i antallet af folkepensionister uden for arbejdsstyrken, *Upfp*. Også førtidspensionister i beskæftigelse har ændret sig til Uadam17. Her er antallet revideret op, da førtidspensionister i beskæftigelse tidligere ikke indeholdt personer i skånejob. Dette er der rettet op på, og det giver en stigning på op til 5000 personer. Også her giver det en 1:1 ændring i førtidspensionister uden for arbejdsstyrken, *Upfoxa*.

Antallet af tjenestemandspensionister er blevet revideret ned over hele perioden 1995-2016 med ca. 2000-3000 personer, jf. Figur 4.

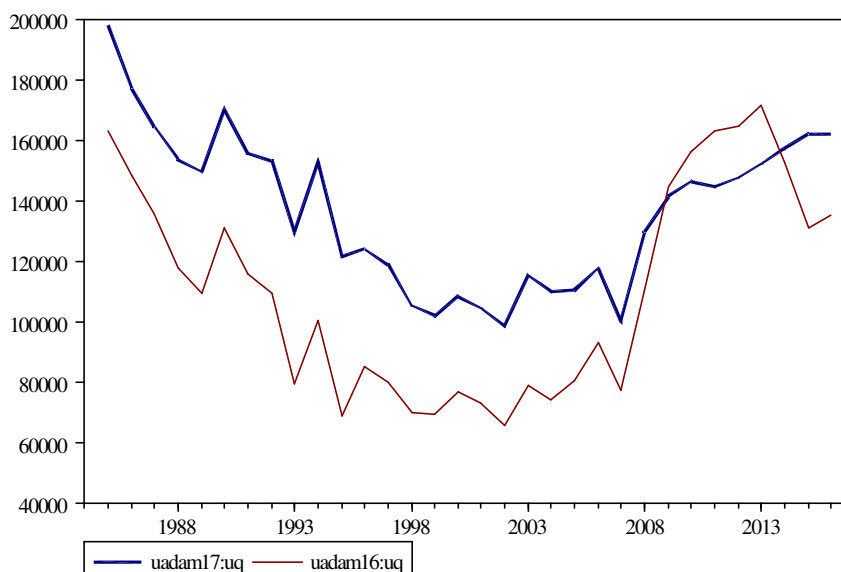
Det kan se ud til, at der til Uadam16 var leveret "nye tal" for både beskæftigede folke- og førtidspensionister og for tjenestemandspensionister for 2015 og 2016, og at der derfor var et brud i tidsserierne fra 2014-2015 i Uadam16. Dette brud er der blevet rettet op på i Uadam17. For alle de ovennævnte tidsserier er der kædet fra 2008 og tilbage.



**Figur 3: Folkepensionister i beskæftigelse, *Qpfp*, i Uadam16 og Uadam17****Figur 4: Tjenestemandspensionister, *Upt*, i Uadam16 og Uadam17**

Antallet af øvrige uden for arbejdsstyrken har også ændret sig fra Uadam16 til Uadam17, jf. Figur 5. Tilbage i tid er antallet af selvforsørgede blevet 20.000-50.000 personer større. Da denne gruppe er en residual, kan det følge af, at antallet af personer, der ikke er blevet placeret rigtigt, er blevet større i denne periode i de nye tal. Fra 2008 og frem er udviklingen i antallet af selvforsørgede blevet forholdsvis jævnt stigende, mens der i de gamle tal var en top omkring 2012/2013.

Figur 5: Øvrige uden for arbejdsstyrken,  $Uq$ , i Uadam16 og Uadam17



## 6. Modelligninger i Adam juli 2017

Ovenstående forslag giver anledning til at modellens relationer for arbejdsudbuddet skal udvides og nuanceres på flere områder.

I Adam oktober 2016 (okt16) er antallet i kommunal jobtræning (virksomhedspraktik),  $Qltjk$ , knyttet til udviklingen i bruttoledigheden,  $Ulb$ . Når ledigheden går op, så øges antallet af aktiverede i løntilskudsordninger.

$$Qltjk = bqltjk \cdot Ulb \quad (1a)$$

I Adam juli 2017 (jul17) udvides beskrivelsen af kommunal jobtræning. Modtagere af integrationsydelse i kommunal jobtræning,  $Qltjki$ , udskilles og bestemmes som en andel af den samlede kommunale jobtræningsindsats.

$$\begin{aligned} Qltjk &= bqltjk \cdot Ulb \\ Qltjki &= bqltjki \cdot Qltjk \\ Qltjkr &= Qltjk - Qltjki \end{aligned} \quad (1b)$$

I Okt16 er aktiverede i den særlige/midlertidige uddannelsesordning beskrevet eksplicit. I aktiv perioder er de med i gruppen af kommunalt aktiverede.

$$\begin{aligned} Uaku &= buaku \cdot Ulb \\ Uakk &= buakk \cdot Ulb \\ Uak &= Uaku + Uakk \end{aligned} \quad (2a)$$

I Jul17 udvides antallet af ydelser, der eksplicit medtages i de kommunale aktiveringsordninger.

$$\begin{aligned}
Uaku &= buaku \cdot Ulb \\
Uakk &= buakk \cdot Ulb \\
Uak &= Uaku + Uakk \\
Uaki &= buaki \cdot (Uak - Uaku) \\
Uakly &= buakly \cdot (Uak - Uaku) \\
Uakry &= buakry \cdot (Uak - Uaku) \\
Uaks &= buaks \cdot (Uak - Uaku) \\
Uakr &= (Uak - Uaku) - (Uaki + Uakly + Uakry + Uaks)
\end{aligned}
\tag{2b}$$

Som det fremgår af ligning (2b), er der 6 specifikke kommunale aktiveringsforløb. Der er sygedagpenge,  $Uaks$ , revalideringsydelse,  $Uakry$ , ledighedsydelse,  $Uakly$ , og integrationsydelse,  $Uaki$ . Derudover er der, som tidligere, to grupper af aktiverede ledige: uddannelsesydelser,  $Uaku$ , og øvrige aktiverede ledige,  $Uakr$ .

Også når det gælder ledige med passiv kommunal forsørgelse udvides antallet af specificerede ordninger. I okt16 findes særlig/midlertidig uddannelsesordning i passiv perioder,  $Ulku$ .

$$\begin{aligned}
Ulku &= Ul - Uld \\
Ulku &= bulku \cdot Ulk \\
Ulkk &= Ulk - Ulku
\end{aligned}
\tag{3a}$$

I Jul17 tilføjes arbejdsmarkedssparate med integrationsydelse,  $Ulki$ .

$$\begin{aligned}
Ulku &= Ul - Uld \\
Ulku &= bulku \cdot Ulk \\
Ulki &= bulki \cdot (Ulk - Ulku) \\
Ulkr &= Ulk - Ulku - Ulki
\end{aligned}
\tag{3b}$$

Ligesom det blev beskrevet i afsnit 2 ovenfor, så giver det mulighed for at opgøre personer med forsørgelse i grupper efter ydelse i stedet for efter aktivitet. Det kræver at følgende ligninger tilføjes.

$$\begin{aligned}
Ukiy &= Uki + Uaki + Ulki + Qltjki \\
Ulyy &= Uly + Uakly \\
Uryy &= Ury + Uakry \\
Umsy &= Ums + Uaks \\
Uaky &= Uaku + Uakr \\
Ulky &= Ulku + Ulkr
\end{aligned}
\tag{4}$$

Hvor ydelsesgrupperne er

$Ukiy$	integrationsydelse
$Ulyy$	ledighedsydelse
$Uryy$	revalideringsydelse
$Umsy$	sygedagpenge
$Uaky$	øvrige kommunalt aktiverede
$Ulky$	ikke-aktiverede ledige med kontanthjælp

Bruttoledigheden indeholder arbejdsmarkedspare ledige. Det vil sige arbejdsmarkedspare ledige i passiv forsørgelse (nettoledige) og arbejdsmarkedspare ledige i aktivering. I okt16 er bruttoledigheden beskrevet ved følgende relationer.

$$\begin{aligned} Uadb &= Uad - Qltjd \\ Uakb &= buakb \cdot (Uakk + Qltjk) + Uaku \\ Ulb &= Ul + Uadb + Uakb \end{aligned} \quad (5a)$$

AF-aktiverede uden for arbejdsstyrken,  $Uad$ , og AF-aktiverede i jobtræning/virksomhedspraktik,  $Qltjd$ , indgår alle i bruttoledigheden. Det er samme princip for kommunalt aktiverede. Forskellen er at nogle kommunalt aktiverede ikke er arbejdsmarkedspare. Alle i den særlige uddannelsesydelse,  $Uaku$ , er pr. definition arbejdsmarkedspare. Men for kommunalt aktiverede uden for arbejdsstyrken,  $Uakk$ , og for kommunalt aktiverede i jobtræning/virksomhed,  $Qltjk$ , er det ikke alle.

Ændringerne i beskrivelsen af de kommunalt aktiverede betyder at bestemmelsen af bruttoledigheden kan nuanceres. For kommunalt aktiverede tillades nu forskellige grader af arbejdsmarkedsparethed. Det er især aktiverede modtagere af integrationsydelsen, som forventes at have en høj grad af arbejdsmarkedsparethed.

$$\begin{aligned} Uadb &= Uad - Qltjd \\ Uakb &= buakbr \cdot (Uakly + Uakry + Uaks + Uakr + Qltjk) + buakbi \cdot Uaki \\ &\quad + Uaku \\ Ulb &= Ul + Uadb + Uakb \end{aligned} \quad (5b)$$

Bemærk at konsekvensen er at relationen for ledighedsprocenten skal tilpasses

$$bulb = Ulb / (Uaw + Uad + Uaku + buakbr \cdot (Uakly + Uakry + Uaks + Uakr + Qltjk) + buakbi \cdot Uaki) \quad (6)$$