

Dagpengenes kompensationsgrad

Resumé:

Dagpengenes kompensationsgrad skaber problemer for lønrelationen i de seneste år, hvor ADAMs variabel for kompensationsgraden, btyd, er blevet volatil, uden at det ser ud til at påvirke lønnen.

Den nuværende kompensationsgrad anvender den gennemsnitlige dagpengesats. Dette papir sammenligner med en kompensationsgrad, der anvender den maksimale dagpengesats.

BGS31317 - Dagpengenes kompensationsgrad

Nøgleord: Dagpengenes kompensationsgrad

Modelgruppepapirer er interne arbejdsrapporter. De konklusioner, der drages i papirerne, er ikke endelige og kan være ændret inden opstillingen af nye modelversioner. Det henstilles derfor, at der kun citeres fra modelgruppepapirerne efter aftale med Danmarks Statistik.

Dagpengenes kompensationsgrad

I ADAMs lønrelation indgår variabelen $btyd$ i langsigtssdelen. Denne variabel beskriver arbejdsløshedsdagpengenes kompensationsgrad for en gennemsnitsarbejder, og er givet ved:

$$btyd = \frac{\frac{Tyd}{Uld}}{lah \cdot (1 - tsya)}$$

Variablens tæller beskriver den gennemsnitlige dagpengesats pr. år ved forholdet mellem udbetalte dagpenge, Tyd , og antallet af dagpengemodtagere, Uld . Nævneren udgøres af årslønnen, lah , opgjort efter arbejdsmarkedsbidrag (bruttoskat), $tsya$.

En dagpengemodtager får udbetalt enten 90% af lønniveau ved ledighedens indtrædelse eller den maksimale dagpengesats, hvis 90% af lønniveau ligger over denne sats. Det betyder, at lavtlønnede ikke kan få den maksimale dagpengesats, men må nøjes med at få 90% af deres løn i dagpenge.

Et alternativ til $btyd$ kan laves ved at skifte den gennemsnitlige dagpengesats pr. år ud med den maksimale dagpengesats pr. uge. Disse data findes kvartalsvist i MONA's databank. Den alternative variabel er givet ved:

$$btyd_{alt} = \frac{dagst}{lna \cdot (1 - tsya) \cdot arbtid}$$

Nævneren består af timelønnen, lna , satsen for arbejdsmarkedsbidrag, $tsya$, og den ugentlige arbejdstid, $arbtid$.

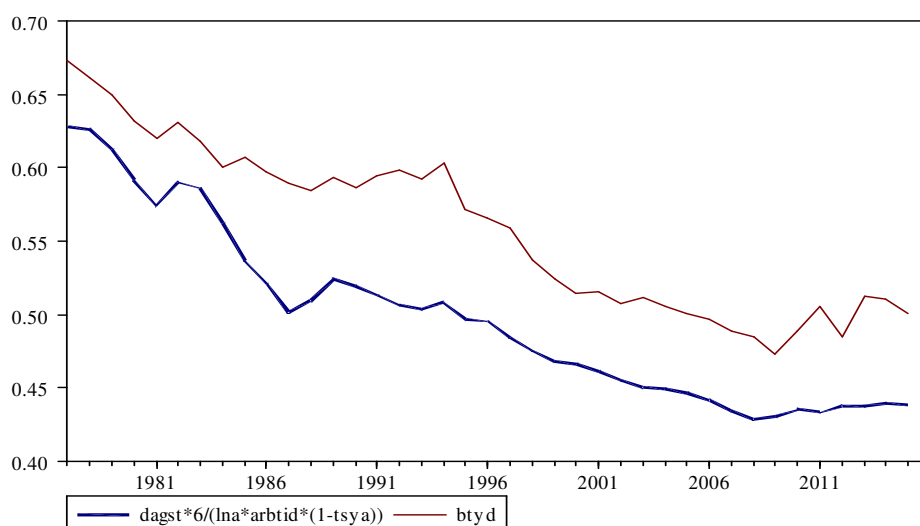
En grafisk sammenligning af de to kompensationsgrader ses i Figur 1. Niveaueet for den gennemsnitlige årlige kompensationsgrad, $btyd$, ligger over den ugentlige maksimale kompensationsgrad. Det skyldes især, at der i den årlige arbejdstid er taget højde for hellig- og feriedage, mens den ugentlige arbejdstid svarer til en fuld arbejdsuge. Da der i timelønnen, lna , indgår feriepenge, er den ugentlige løn for høj og niveaueet for den maksimale kompensationsgrad for lav, men da det er udviklingen i kompensationsgrad og ikke niveaueet, der fokuseres på i det følgende, ses der bort fra dette.

Foruden niveauforskellen er der også forskellig udvikling i de to kompensationsgrader. Der er en vis forskel i årslønnen i den gennemsnitlige kompensationsgrads nævner og ugelønnen i den marginale kompensationsgrads nævner, jf. Figur 2, men den største forskel i udviklingen over tid vedrører dagpengeopgørelsen i kompensationsgradernes tæller, jf. Figur 3.

Forskellen mellem de to kompensationsgrader ses f.eks. i starten/midten af 1980'erne. Her falder den maksimale ugentlige kompensationsgrad brat, mens den gennemsnitlige årlige kompensationsgrad falder mere moderat. Det bratte fald afspejler, at den maksimale dagpengesats blev sat i stå i et par år, mens den gennemsnitlige dagpengesats kan vokse, hvis bindingen på 90% af lønniveauet stiger eller flere kommer på den maksimale sats.

Fra ca. 2010 og frem er der nogle store udsving i den gennemsnitlige kompensationsgrad, mens den maksimale kompensationsgrad udvikler sig mere jævnt. Det er i denne periode dagpengereformen får effekt, og dagpengeperioden nedsættes fra 2 til 4 år. Både den gennemsnitlige og den marginale kompensationsgrad afspejler dagpengedækningen for de dagpengeberettigede uden at afspejle, at der bliver færre berettigede, når dagpengeperioden nedsættes. Det fremgår da også, at den marginale kompensationsgrad har en svagt stigende trend i slutningen af samplet. Samtidig fremgår det, at volatiliteten i den gennemsnitlige kompensationsgrad ikke genfindes i den marginale kompensationsgrad. Den stærkere, men også mere volatile stigning i den gennemsnitlige kompensationsgrad kan afspejle, at bindingen på 90% af lønniveauet får mindre vægt, når dagpengeperioden forkortes fra 2 til 4 år. Dette kan til dels skyldes at der er forholdsvis flere lavtlønnede i gruppen med 2-4 års ledighed, og til dels at man for gruppen med 2-4 års ledighed sammenholder den maksimale dagpengesats med 90% af et 2-4 år gammelt lønniveau. Derfor er der forholdsvis flere modtagere af mindre end den maksimale dagpengesats, der ryger ud af dagpengesystemet, og deraf følger en stigning i den gennemsnitlige dagpengesats.

Figur 1: Dagpengenes kompensationsgrad *btyd*, og alternativ formulering.

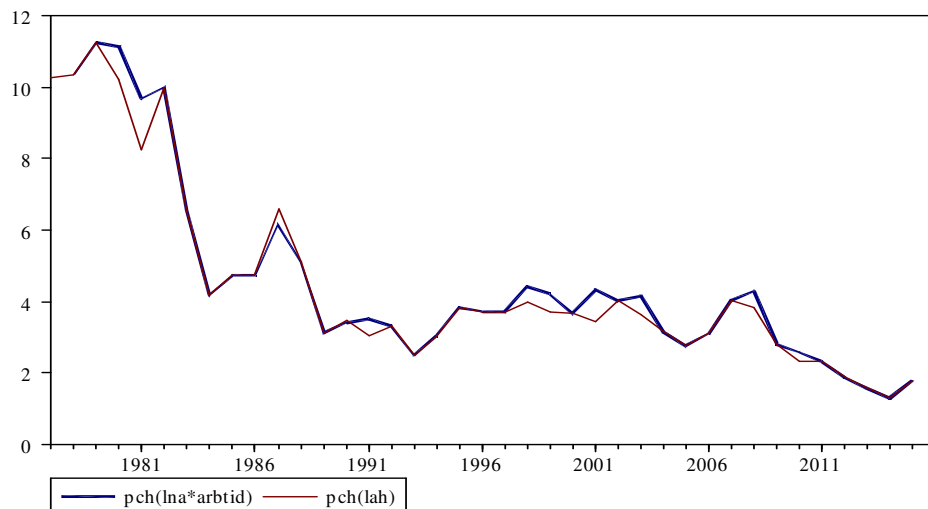


Kompensationsgradernes forskelligheder skyldes primært forskelle mellem udviklingen i den gennemsnitlige og den maksimale dagpengesats.

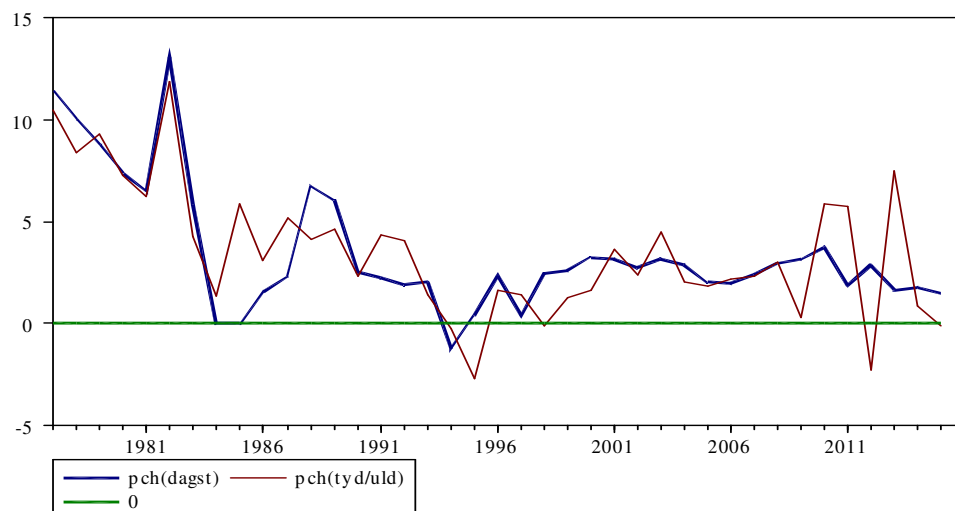
Års- og ugelønnen udvikler sig nogenlunde ens, jf. Figur 2. De små forskelle der ses, følger af ændringer i den årlige arbejdstid i forbindelse med ændringer i antallet af feriedage, der, som nævnt, ikke medregnes i den ugentlige arbejdstid.

Den relative ændring i de to dagpengesatser ser i perioder meget forskellig ud jf. Figur 3. I midten af 1980'erne er der i en kort periode ingen vækst i den maksimale dagpengesats, mens den gennemsnitlige dagpengesats vokser med op mod 5% i de samme år. Fra midten af 1990'erne og frem ser den gennemsnitlige dagpengesats mere volatil ud end den maksimale. Specielt mod slutningen af perioden er der store udsving i den relative ændring i den gennemsnitlige dagpengesats, mens den maksimale dagpengesats vokser mere jævnt. Problemet er, om udsvingene i den gennemsnitlige dagpengesats påvirker adfærden.

Figur 2: Den relative udvikling i uge- og årsløn, % p.a.



Figur 3: Den relative udvikling i gennemsnitlig og maksimal dagpengesats, % p.a.



De store udsving i den gennemsnitlige dagpengesats følger af, at antallet af dagpengemodtagere og udbetalingen af dagpenge ikke følges specielt godt ad i perioden 2010-2013, jf. Tabel 1. I 2010 ændres udbetalingen mere end modtagertallet, mens det modsatte er tilfældet i 2011-2013.

I 2010 blev dagpengeperioden sat ned fra 4 til 2 år, hvilket reelt ramte de ledige i sommeren 2012. Det er svært at finde en sammenhæng mellem reform og udviklingen i antal dagpengemodtagere i nedenstående tabel. Forventningen vil være, at antallet af dagpengemodtagere faldt i 2012, hvor reformen rammer, men det modsatte virker til at være tilfældet.

Problemet for dagpengesatsen er i høj grad den manglende sammenhæng mellem antallet af dagpengemodtagere og udbetalingen af dagpenge i disse år.

Tabel 1: Procentvis ændring i dagpengemodtagere, Uld, og udbetalte dagpenge, Tyd

År	Uld	Tyd	Tyd/Uld
2009	108.93	109.50	0.28
2010	15.84	22.65	5.88
2011	-6.86	-1.51	5.75
2012	9.23	6.75	-2.26
2013	-10.30	-3.59	7.47
2014	-10.92	-10.15	0.87
2015	-3.77	-3.90	-0.14