

Opdatering af lønsumsafgiftssatsen

Resumé:

Vi opdaterer lønsumsafgifterne, således at de er lovmæssigt korrekte. De opdaterede afgifter er lagt i databanken primo 2015. Afgiftsændringen har stor betydning for afgiftsprovenuet vedr. lønsum og værditilvækst, som bliver knap 15 pct. højere med de nye satser ift. beregningen med de gamle i 2013.

PAG

Nøgleord: Lønsumsafgift, data

Modelgruppepapirer er interne arbejdsrapporter. De konklusioner, der drages i papirerne, er ikke endelige og kan være ændret inden opstillingen af nye modelversioner. Det henstilles derfor, at der kun citeres fra modelgruppepapirerne efter aftale med Danmarks Statistik.

Indledning

I papiret opdateres dataserien for lønsumsafgiften, der har været konstant siden 2000, jf. ADAMs databank. Lønsumsafgiften opkræves af virksomheder, som ikke er momspligtige herunder den finansielle sektor, og den blev indført i 1988 i forbindelse med vedtagelsen af arbejdsmarkedsbidraget (se evt. Gitte Terp Henriksens papir *GHE10599* for mere information).

Tidligere var lønsumsafgiften opdelt i en afgift og et tillæg, men fra 2011 blev den kun opgjort som en sum af de to.

Papiret fortsætter som følger: I afsnit 2 opstilles ADAMs ligning for lønsumsafgiften. I afsnit 3 diskuteres data mv., og afsnit 4 viser effekterne af ændringen.

ADAMs ligning for lønsumsafgiften

GHE10599 opstiller følgende relation for afgiftsprovenuet vedr. lønsum og værditilvækst:

$$Spzam = 1.9 * (tspzamf * ywqf + tspzam * (0.03 * ywqz + ywh)) \quad (1)$$

Her er *tspzamf* og *tspzam* lønsumsafgift vedr. hhv. den finansielle sektor og øvrige erhverv. *Ywqf* er lønsum i erhvervet for finansielle virksomheder, *qf*, og *ywqz* og *ywh* er lønsum for hhv. erhvervene private tjenester og boligbenyttelse. *tspzamf* og *tspzam* beregnes i *GHE10599* som følger:

$$tspzamf = \frac{a+0.9*c}{1.9}$$

$$tspzam = \frac{b+0.9*d}{1.9}$$

Data og kilder

Vi kan lave dataserier for *tspzamf* og *tspzam* fra 1988 til 2021 ved brug af forskellige kilder. Fra 1988 til 2010 bruges værdierne fra ADAMs databank. For 2011 og 2012 bruges § 5 fra Lov nr. 1361 af 08/12/2010, og for 2013 bruges § 5 fra Lov 1255 af 18. december 2012. For 2014 til 2021 er satserne hentet fra KARNOV (af en medarbejder hos SKAT).¹

Efter 2011 opgøres lønsumsafgifterne ikke i afgift og tillæg, men som en samlet sats, så vi får hele tælleren i udtrykkene *tspzamf* og *tspzam*. Praktisk taget bliver beregningerne:

¹ Jf. lov 792 af 28/6/2013 som er del af aftalen om en vækstplan af april 2013.

$$tspzamf = \begin{cases} a + 0,9 * c, & 1987 < \text{År} < 2011 \\ n, & \text{År} \geq 2011 \end{cases}$$

$$tspzam = \begin{cases} b + 0,9 * d, & 1987 < \text{År} < 2011 \\ m, & \text{År} \geq 2011 \end{cases}$$

Serierne ses i tabel 1 i appendiks A.1:

Det bemærkes, at der er lidt usikkerhed omkring, hvilket niveau lønsumsafgifterne har før 1996, da ADAMs tal adskiller sig fra tallene i oversigten Skatter og Afgifter fra 2014. Det kan evt. undersøges fremadrettet.

Desuden noterer vi, at "øvrige erhverv" i *GHE10599* kaldes *Lotterier, turistkontorer, organisationer og foreninger* og ikke *Øvrige lønsumsafgiftspligtige virksomheder* i Skatter og Afgifter 2014 s. 135.

Vi har valgt at estimere følgende ligning uden konstant:

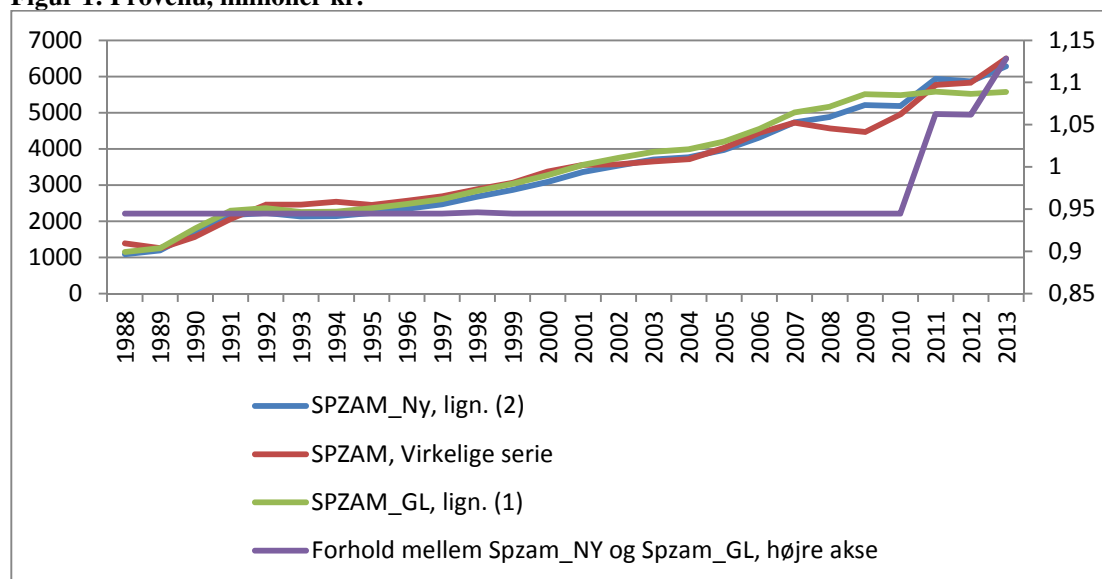
$$Spzam = \beta * (tspzamf * ywqf + tspzam * (0.03 * ywqz + ywh)) + \varepsilon \quad (2)$$

Vi interesseret i β , som før var 1,9. Parameteren, som vi estimerer, er 0,9448, og forklaringsgraden for den samlede ligningen er på 94,15 pct.

Effekten på provenu

Figur 1 viser effekten af, at vi ændrer satserne. Det ses, at ændringen har stor betydning for afgiftsproveneret efter 2010, og det nye provenu er omtrent 15 pct. højere i 2013 end det gamle. Den nye relation, *spzam_ny*, ligner den virkelige serie, *spzam*, mere end den gamle, *spzam_gl*, særligt efter 2010.

Figur 1: Provenu, millioner kr.



Litteraturliste

GHE10599, Lønsumsafgiften, 10. Maj 1999, Modelgruppen, Danmarks Statistik.

Skatter og Afgifter, Oversigt 2014, Danmarks Statistik Publikation.

Appendiks

A.1:

Tabel 1:

Lønsumsafgifter	Fin. Sek. (a)	Øvrige (b)	Fin. Sek. (c)	Øvrige (d)	tspzamf	tspzam	Lønsumsafgifter	Fin. Sek. (m)	Øvrige, (n)	tspzamf	tspzam
1988	2,5	2,5	2,5	2,5	4,750	4,750	2011	10,5	5,33	10,5	5,33
1989	2,5	2,5	2,5	2,5	4,750	4,750	2012	10,5	5,33	10,5	5,33
1990	3,5	2,5	3,5	2,5	6,650	4,750	2013	10,9	6,37	10,9	6,37
1991	4,5	2,5	4,5	2,5	8,550	4,750	2014	11,4	6,37	11,4	6,37
1992	4,5	2,5	4,5	2,5	8,550	4,750	2015	12,2	6,37	12,2	6,37
1993	4,5	2,5	4,5	2,5	8,550	4,750	2016	13,6	6,37	13,6	6,37
1994	4,5	2,5	4,5	2,5	8,550	4,750	2017	14,1	6,37	14,1	6,37
1995	4,5	2,5	4,5	2,5	8,550	4,750	2018	14,5	6,37	14,5	6,37
1996	4,5	2,5	4,5	2,5	8,550	4,750	2019	15	6,37	15	6,37
1997	4,66	2,66	4,5	2,5	8,710	4,910	2020	15,2	6,37	15,2	6,37
1998	4,83	2,83	4,5	2,5	8,880	5,080	2021	15,3	6,37	15,3	6,37
1999	4,87	2,87	4,5	2,5	8,920	5,120					
2000	5,08	3,08	4,5	2,5	9,130	5,330					
2001	5,08	3,08	4,5	2,5	9,130	5,330					
2002	5,08	3,08	4,5	2,5	9,130	5,330					
2003	5,08	3,08	4,5	2,5	9,130	5,330					
2004	5,08	3,08	4,5	2,5	9,130	5,330					
2005	5,08	3,08	4,5	2,5	9,130	5,330					
2006	5,08	3,08	4,5	2,5	9,130	5,330					
2007	5,08	3,08	4,5	2,5	9,130	5,330					
2008	5,08	3,08	4,5	2,5	9,130	5,330					
2009	5,08	3,08	4,5	2,5	9,130	5,330					
2010	5,08	3,08	4,5	2,5	9,130	5,330					