

## Beskæftigelsesbegreber i Arbejdskraftundersøgelsen, Nationalregnskabet og Arbejdstidsregnskabet

Dette notat sammenligner tre af Danmarks Statistiks løbende kvartalsvise statistikker, der opgør antallet af beskæftigede, nemlig den surveybaserede *Arbejdskraftundersøgelse* (AKU) og *Arbejdstidsregnskabet* (ATR) og *Nationalregnskabet* (NR), som begge primært er registerbaserede.

De tre statistikker måler den samme enhed, beskæftigede personer, men inden for tre forskellige populationer. *Arbejdskraftundersøgelsen* måler den danske befolknings beskæftigelse, forstået som antallet af borgere mellem 15 og 74 år, der har arbejdet mindst én time i referenceugen eller er midlertidig fraværende fra et job<sup>1</sup>. *Arbejdstidsregnskabet* angiver den danske befolknings beskæftigelse i Danmark, forstået som antallet af primære jobs i Danmark. *Nationalregnskabet* angiver beskæftigelsen inden for det økonomiske territorium Danmark. NR baseres på Arbejdstidsregnskabet og andre registerkilder<sup>2</sup>. NR medtager, i forhold til ATR og AKU, udlændinge der arbejder i Danmark og et tillæg for sort arbejde. Danske borgere, der arbejder i udlandet, er til gengæld ikke med i NR.

Formålet med dette notat er at informere om definitions- og talmæssige forskelle på de tre statistikker, angive nogle retningslinjer for, hvornår hvilket beskæftigelsesbegreb bør anvendes, samt forklare og kvantificere forskellene i statistikkerne over en ti års periode. Notatet supplerer de detaljerede varedeklarationer for hver af de tre statistikker, der findes på Danmarks Statistiks hjemmeside.

Eftersom NR er baseret på ATR, udvikler de to statistikker sig forholdsvis ens, og fokus i dette notat er, hvordan AKU forholder sig til de registerbaserede statistikker. For en indgående beskrivelse af forholdet mellem ATR og NR og en kvantificering af forskellene, henvises til [notater](#) på dst.dk og overgangstabellen i bilag 1.

### 1. Hvornår bør hvilken beskæftigelsesopgørelse anvendes?

- |                         |  |
|-------------------------|--|
| <i>AKU bør anvendes</i> | <ul style="list-style-type: none"><li>• Når man ønsker at beregne arbejdstid fordelt på beskæftigede (fx opgørelser af heltids-/deltidsbeskæftigede)</li><li>• Når man ønsker viden om forhold, det ikke er muligt at opgøre på baggrund af registerdata (fx hjemmearbejde, ønske om at arbejde mere).</li><li>• Når man ønsker at foretage internationale sammenligninger af forskellige landes beskæftigelsesniveauer og –udviklinger. Især er sammenligneligheden med andre EU-lande stor</li></ul> |
| <i>ATR bør anvendes</i> | <ul style="list-style-type: none"><li>• Når man ønsker en sammenhængende tidsserie</li><li>• Når man ønsker at undersøge beskæftigelsen fordelt på relativt detaljerede brancher</li><li>• Når man ønsker at undersøge beskæftigelsen for relativt små grupper</li></ul>   |
| <i>NR bør anvendes</i>  | <ul style="list-style-type: none"><li>• Når man ønsker en lang tidsserie, som internationalt kan sammenlignes med andre landes Nationalregnskaber</li><li>• Når man vil forholde tal med den indenlandske produktion</li><li>• Når man vil tage højde for sort arbejde og udlændinge, der arbejder i DK</li></ul>  |

<sup>1</sup> I Statistikbanken vises kun tal for de 15-64-årige

<sup>2</sup> I forhold til andre europæiske lande trækker NR i Danmark kun i begrænset omfang på AKU-resultater.

## 2. Definitioners forskelle mellem beskæftigelsesbegreberne

I dette notatafsnit vil en række af de forskelle mellem de tre beskæftigelsesstatistikker som skyldes definitoriske afvigelser behandles<sup>3</sup> – i næste afsnit vil de konkrete udviklinger og udsving diskuteres.

Overordnet er den afgørende forskel, at de tre statistikker har forskellige populationer. Nationalregnskabet opgør beskæftigelsen inden for det danske økonomiske territorium, hvor Arbejdskraftundersøgelsen måler beskæftigelsen blandt danske borgere og Arbejdstidsregnskabet beskæftigelsen blandt danske borgere, der arbejder i Danmark. Derudover er der en række definitionsforskelle mellem beskæftigelsesbegreberne, som opsummeres nedenfor.

	AKU	ATR	NR
I/S ejere beskæftiget i eget firma	Selvstændige	Selvstændige	Lønmodtagere
Danskere der arbejder i udlandet for dansk arbejdsgiver	+	+	-
Danskere der arbejder i udlandet for udenlandsk arbejdsgiver	+	-	-
Ikke-bosatte, der er beskæftigede i DK	-	- (*)	+
Sort beskæftigelse	+	-	+
Medarbejdende ægtefæller med lønaftale	Lønmodtager	Lønmodtager	Selvstændige
Aktiverede med løntilskud	+ (**)	+	+
Aktiverede i offentlig virksomhedspraktik	- (**)	-	+

(\*) En meget lille gruppe ikke-bosatte indgår undtagelsesvis i ATR, se varedeklarationen

(\*\*) Aktiveredes status i AKU afhænger af om de lever op til ILO-kravene for beskæftigede, altså om de har arbejdet mindst én betalt time i referenceugen (da AKU baseres på interviews, er respondentens egen vurdering betydende her).

**ILO-definition** AKU og ATR definerer, i overensstemmelse med den internationale arbejdsmarkedsorganisation ILO, en person som beskæftiget, når vedkommende i en given referenceuge har modtaget løn for minimum én arbejdstime, eller været midlertidigt fraværende fra et job. I begge statistikker inkluderes personer på orlov, barsel og ferie, sygemeldte, studerende med erhvervsaktivitet og værnepligtige i gruppen af beskæftigede. AKU-operationaliseringen er anbefalet af ILO og Eurostat og de indsamlede data er sammenlignelige med tilsvarende data fra alle EU-lande.

**ESA/ENS 1995-definitoner** NR anvender den europæiske standard for nationalregnskaber ESA/ENS 1995 og definerer beskæftigede som personer, der leverer arbejdskraft til produktionen af varer og tjenester i Danmark. Med i opgørelsen er personer på minimum 15 år, som har modtaget en løn, svarende til mindst 80 timers arbejde pr. år (timeafgrænsningen er en operationalisering af ILO-kravet om én times arbejde pr. uge). Også her inkluderes personer, der er midlertidigt fraværende fra arbejdsmarkedet, studerende med erhvervsaktivitet samt værnepligtige. Nationalregnskabet er sammenligneligt med nationalregnskaber i hele verden, og er opgjort efter samme principper som andre europæiske nationalregnskaber.

ESA/ENS definitionen adskiller sig fra ILO-definitionen ved at:

- Ikke-bosatte beskæftigede i Danmark tælles med i beskæftigelsen
- Ejere af I/S selskaber, der arbejder i selskabet, defineres som lønmodtagere (ifølge ILO defineres de som selvstændige)
- Medarbejdende ægtefæller med lønaftale defineres som selvstændige

**Sort arbejde** I både Nationalregnskabet og Arbejdskraftundersøgelsen medregnes sort arbejde i beskæftigelsesopgørelsen. I AKU, som er surveybaseret, er opgørelsen af sort beskæftigelse baseret på respondentsvar. I NR er antallet af sort beskæftigede estimeret ud fra en række faktorer (blandt andet et estimat af den sorte produktion og lønudgifter). Afsnit 4 i dette notat kommer nærmere ind på opgørelsen af sort arbejde i de to statistikker.

<sup>3</sup> Se mere i notatet "[Begrebsforskelle mellem beskæftigelsesstatistikker](#)".

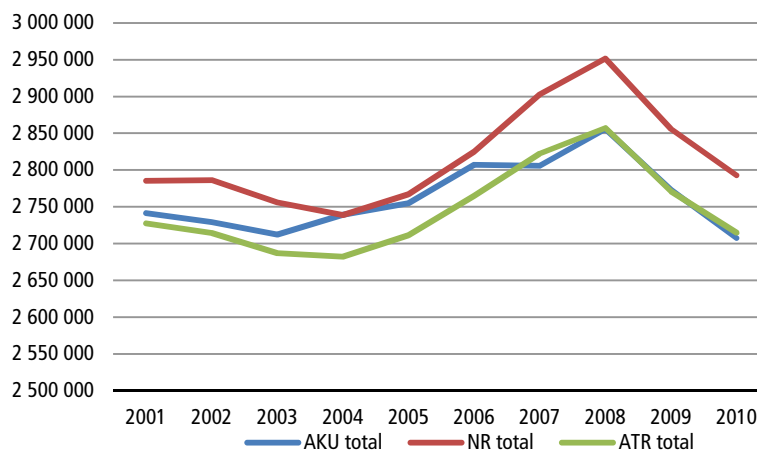
### 3. Beskæftigelsesudviklingen i de tre statistikker

#### Overordnet udvikling

De tre statistikker opgør beskæftigelsen i forskellige populationer, med en vis forskel i beskæftigelsesfrekvenserne til følge. Dataserierne må imidlertid forventes at relatere til nogenlunde den samme konjunkturudvikling og at følges nogenlunde ad.

Figur 1 viser beskæftigelsesudviklingen på overordnet plan i de tre statistikker i perioden 2001-2010. Som nævnt baseres Nationalregnskabet på ATR, og i denne tiårsperiode beskriver de da også samme udvikling med en forholdsvis ensartet niveauforskel<sup>4</sup>. Arbejdskraftundersøgelsens beskæftigelsesserie forholder sig relativt pænt til de andre til og med 2003 og efter 2006.

Figur 1. Udviklingen i de tre statistikkers totalbeskæftigelsesserier



Anm 1: Totalbeskæftigelsen består af lønmodtagere og øvrige beskæftigede/selvstændige

Anm 2: Der skal tages højde for en stikprøveusikkerhed på ca. (+/-)10.000-17.000 personer på AKU-beskæftigelsesserien. Fra 2007 og frem er usikkerheden ca. (+/-) 10.000 personer.

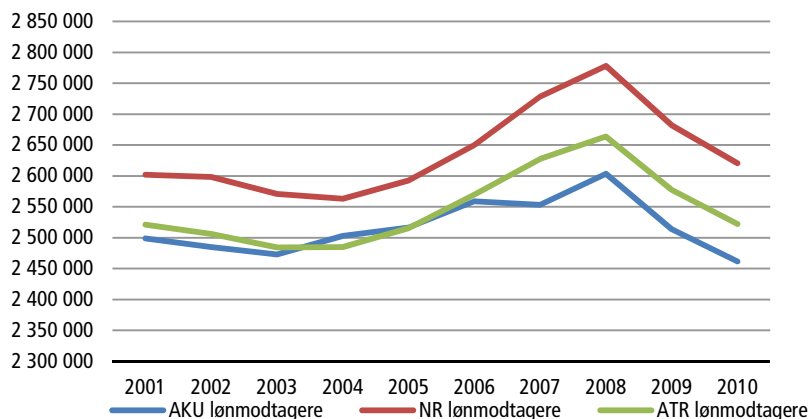
Anm 3: Nationalregnskabet beskæftigelsesetal for 2008, 2009 og 2010 er foreløbige.

Fra 2003 til 2004 øges AKU-beskæftigelsen markant og i årene 2004-2006 ligger AKU-beskæftigelsen på niveau med NR, til trods for at NR har en større population (se overgangstabel i afsnit 5). Begrebsmæssigt ligger AKU og ATR-populationerne tættere på hinanden, og de to statistikkers beskæftigelsesserier bør ligge relativt tæt.

#### Lønmodtagere

Udsvinget i AKU-totalbeskæftigelsen skyldes udsving i AKU-beskæftigelsen for lønmodtagere, den absolut største gruppe af beskæftigede.

Figur 2. Udviklingen i de tre statistikkers lønmodtagerserie



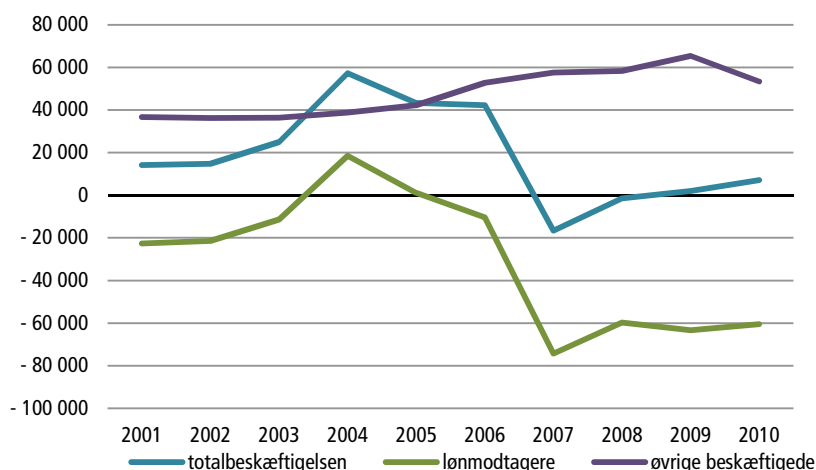
Anm: Nationalregnskabet tal for 2008, 2009 og 2010 er foreløbige

<sup>4</sup> For redegørelse for forhold og udviklinger mellem ATR og NR, se notatet "[Forskel i beskæftigelsesudvikling mellem RAS, ATR og NR](#)" og overgangstabel (bilag 1).

*Differencer* Når AKU og ATR lønmodtagerserierne er på niveau med hinanden, øges differencen på totalbeskæftigelsen. Dette skyldes, at der konsekvent er flere beskæftigede, der ikke er lønmodtagere (selvstændige, medarbejdende ægtefæller og familiemedhjælp), og som kategoriseres som 'øvrige beskæftigede', i AKU end i de to andre statistikker. Dette udlignes i totalbeskæftigelsen, så længe ATR-lønmodtagertallet er højere. Når AKU-lønmodtagerserien er på niveau med ATR, som i perioden 2004-2006, bliver den totale AKU-beskæftigelse noget højere (se figur 3).

Forholdet mellem de underopdelte beskæftigelsesserier er vigtige at holde sig for øje, når man sammenligner statistikkerne, idet der i AKU altså sker en forflytning fra lønmodtagere til øvrige beskæftigede. Det er derfor svært at sammenligne den underopdelte beskæftigelse uafhængigt af den totale.

**Figur 3. Differencer mellem AKU og ATR beskæftigelsesserier (AKU minus ATR)**



ATR-serierne er relativt stabile og udsvingene i forholdet mellem statistikkerne skal findes i AKU-beskæftigelsen, der i 2004 stiger drastisk i forhold til de andre statistikkernes mere moderate vækst. Efter 2006 bliver der igen større sammenfald, idet AKU-beskæftigelsen er stort set uændret fra 2006-2007, til trods for at beskæftigelsen ifølge ATR stiger kraftigt.

*AKU-skift i 2003, 2004 og 2007 medfører udsving*

Udviklingen i AKU-beskæftigelsen hænger sammen med ændringer indført i 2003, 2004 og 2007. I 2003 blev en statistisk korrektion for køn og alder implementeret i opregningen, som medførte en stigning i beskæftigelsestallet. Denne stigning forklarer en mindre del af AKU-stigningen (knap  $\frac{1}{4}$  af den gennemsnitlige difference mellem ATR og AKU i perioden 2004-2006). I 2004 ændredes forstratificeringen af stikprøven, hvilket i en overgangsperiode skabte ubalance med den effekt, at beskæftigelsestallet forhøjedes yderligere<sup>5</sup>. Det er pt. ikke muligt at estimere effektens størrelse. I 2007 blev en ny forbedret opregning implementeret, undersøgelsen udvidet og panelstrukturen ændret. Tallene tilbage til 2007 er derudover, i november 2011, revideret efter en ny opregning, der øger resultaternes præcision i forhold til populationen. Disse ændringer har tilsyneladende ført AKU-serien tilbage til et lavere niveau og en udviklingstendens, der stemmer bedre overens med registerstatistikkerne.

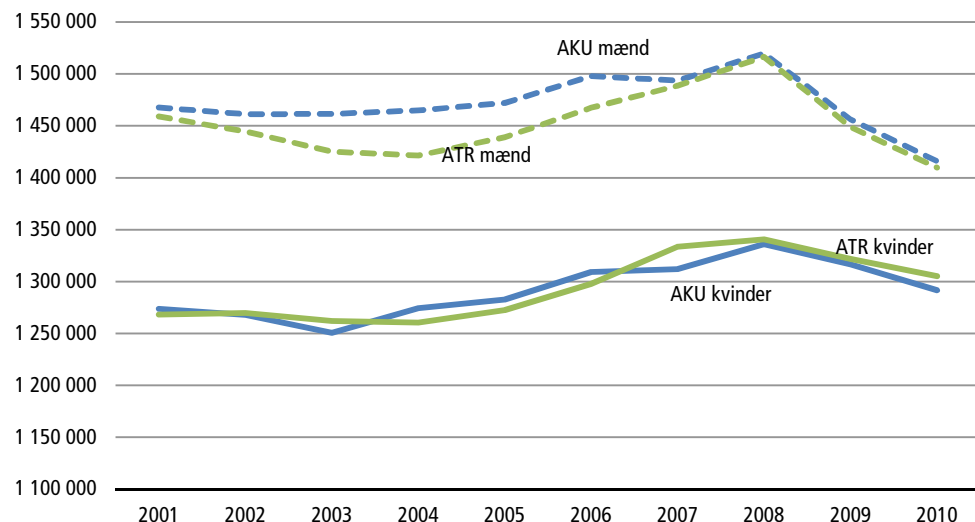
Udsvinget i AKU-beskæftigelsen gør, at man skal være forsigtig med at konkludere på skift i AKU-beskæftigelsen mellem 2003 og 2004 og mellem 2006 og 2007.

*Hvis beskæftigelse forhøjes?*

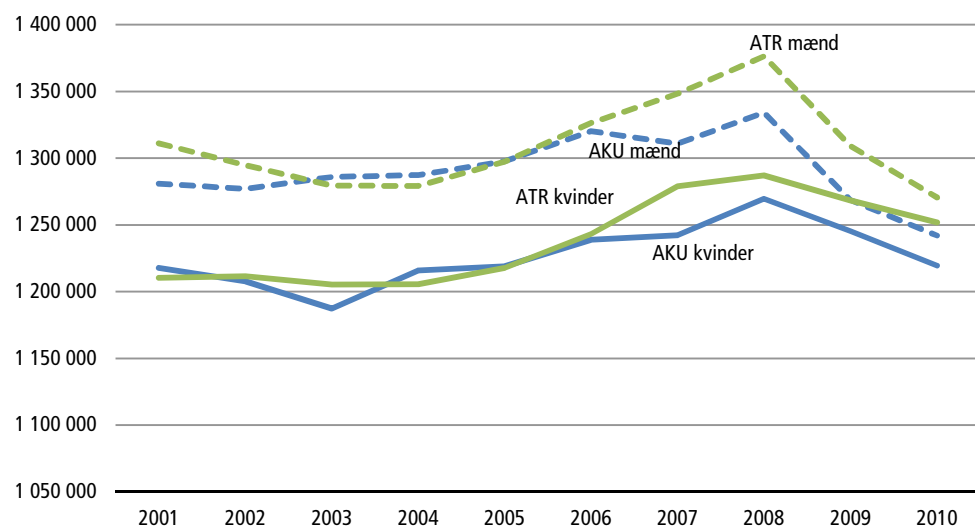
En underopdeling af de beskæftigede viser, at noget af udsvinget i AKU-beskæftigelsen udmønter sig i en afvigende kønsfordeling i 2003-2006. Der er i perioden markant flere beskæftigede mænd i AKU end i ATR (NR kan ikke kønsopdeles). Forskellen er højest i 2004, med ca. 44.000 personer, og lavest i 2006, med ca. 31.000 personer.

<sup>5</sup> Se mere i [notat](#) om 2003-opregningen og forstratificeringen

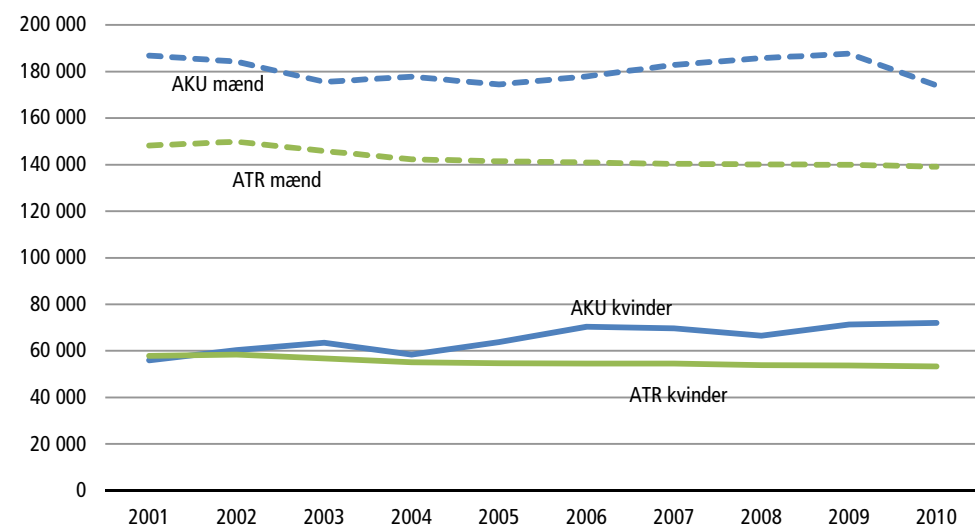
**Figur 4.**  
**AKU og ATR totalbeskæftigelsen fordelt på køn**



**AKU og ATR lønmodtagerbeskæftigelsen fordelt på køn**



**AKU og ATR øvrig beskæftigelse fordelt på køn**



### Flere mandlige lønmodtagere

Som det fremgår af figur 4, er der i hele perioden 2001-2010 mellem 30.000 og 48.000 flere øvrigt beskæftigede mænd i AKU end i ATR. I 2003 kommer antallet af mandlige lønmodtagere i AKU på niveau med antallet af mandlige lønmodtagere i ATR, som ellers har været højest. Dermed løftes AKU-lønmodtager-serien og AKU-totalbeskæftigelsen. Udligningen af differencen mellem AKU og ATR totalbeskæftigelsen fra og med 2007 relaterer sig altså blandt andet til et fald i AKU-lønmodtager-serien for mænd, der følger med indførelsen af en ny opregning. Herefter er der igen både flere mandlige og kvindelige lønmodtagere i ATR.

### Konklusion

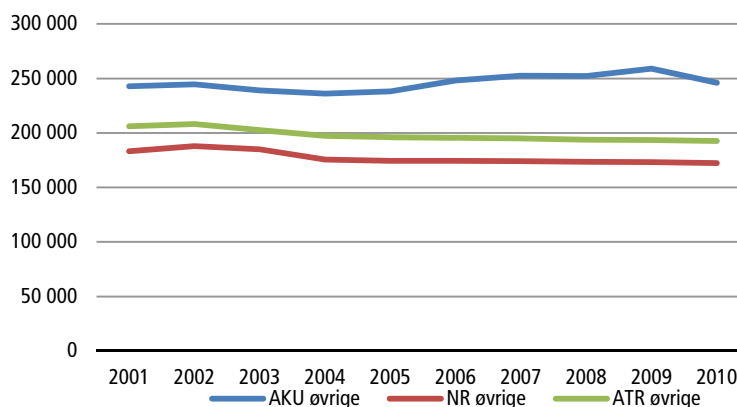
I hele perioden 2001-2010 forholder Arbejdstidsregnskabet og Nationalregnskabet beskæftigelse sig stabilt til hinanden og følger samme udvikling, om end de ligger på forskellige niveauer. Arbejdskraftundersøgelsens beskæftigelse følges med de andre statistikker før 2004 og efter 2006, men svinger i den mellemliggende periode. Det ser ud til, at AKU i denne periode har overvurderet beskæftigelsen, især for mandlige lønmodtagere, og at det forhøjede beskæftigelsesniveau hænger sammen med metodiske ændringer indført i 2003, 2004 og 2007.

### 3.1 Øvrig beskæftigelse

#### Udviklingen i øvrig beskæftigelse

De tre statistikker opgør også beskæftigelsen for personer der ikke er lønmodtagere, primært selvstændige, men også forskellige former for medarbejdende familie-medlemmer. Serierne for disse 'øvrige beskæftigede' forløber uden store udsving og forholdet mellem dem er relativt stabilt (se figur 5).

Figur 5. Udviklingen i de tre statistikkens øvrige beskæftigede-serier



Anm: Nationalregnskabet tal for 2008, 2009 og 2010 er foreløbige

Nationalregnskabet har konsekvent det laveste antal øvrige beskæftigede, som man kan forvente i forhold til de definatoriske afgrænsninger<sup>6</sup>. Arbejdskraftundersøgelsen har konsekvent det højeste antal øvrige beskæftigede, og afstanden til de andre statistikker er steget en smule gennem årene. 2011-opregningen, som alle AKU-tal tilbage til 2007, som nævnt, er revideret med, øger antallet af selvstændige i forhold til den tidligere opregning<sup>7</sup>, hvilket påvirker stigningen.

#### Sammensætning 2010

Som tidligere nævnt, sker der i AKU, i forhold til de registerbaserede statistikker, en forflytning fra lønmodtagere til øvrige beskæftigede. Som det fremgår af nedenstående tabel, er det primært antallet af selvstændige, der er mærkbart større i AKU – med 51.000 henholdsvis 66.000 flere selvstændige end i ATR og NR i 2010.

#### Sammensætning af øvrige beskæftigede 2010. Tal i hele tusinde

	AKU	ATR	NR
Selvstændige	238	187	172
Medhjælpende familiemedarbejdere	8	6	(*)

\*Nationalregnskabet har ikke en kategori der hedder øvrige beskæftigede, men derimod en bredere definition af selvstændige, hvori familiemedhjælpere indgår.

<sup>6</sup> For nærmere redegørelse af forskelle mellem NR og ATR henvises til notater på [dst.dk](http://dst.dk)

<sup>7</sup> Se [notater vedrørende 2011-opregningen](#)

*Mulige årsager* For nærværende er det ikke muligt at konkludere på årsagerne til denne forflytning, men en række forhold må formodes at spille ind. I AKU er det respondentens subjektive vurdering af eget primære job, der afgør om vedkommende får status som selvstændig eller lønmodtager. I de registerbaserede statistikker regnes det job, hvor personen lægger flest registrerede arbejdstimer, som det primære job, der igen afgør personens socioøkonomiske status.

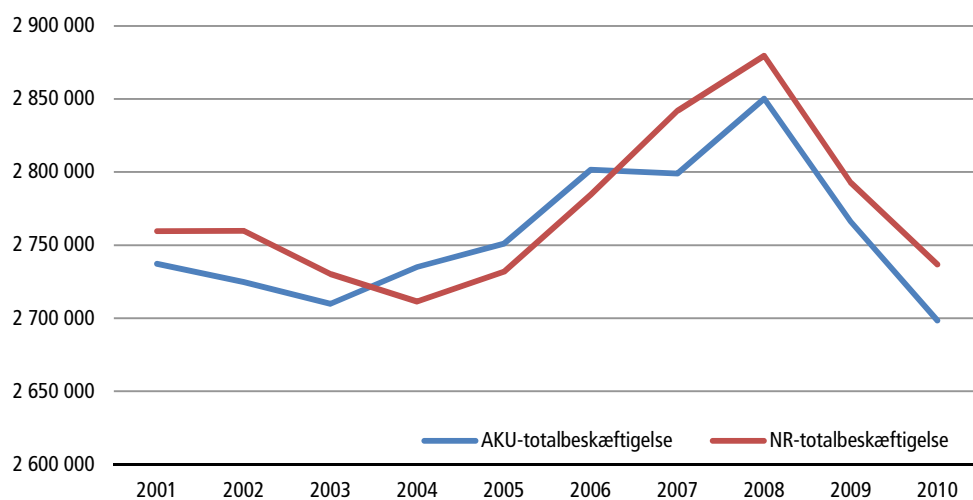
Dette kan medføre forskellig status i henholdsvis survey og registerkilde for personer, der både har job som selvstændige og som lønmodtagere. Både fordi nogle af disse primært vil betragte sig selv som selvstændige, uagtet hvilket job de ligger flest arbejdstimer i, og fordi der kan være selvstændige, hvis faktiske arbejdstimer overskrider de registrerede.

Samtidig vil en stor gruppe ejere af APS-selskaber sandsynligvis betragte sig selv som selvstændige, men på grund af ejerformen er de juridisk set lønmodtagere og defineres som sådan i registerstatistikkerne.

#### 4. Arbejdskraftundersøgelsen og Nationalregnskabet

Hvis man udelukkende kigger på den totale beskæftigelse for de 15-74-årige, der både bor og arbejder i Danmark, dækker Nationalregnskabet og Arbejdskraftundersøgelsen samme population. Det er imidlertid ikke muligt at trække beskæftigede på over 74 år ud af NR, og de indgår altså her. De to statistikkers beskæftigelsesserier for dette udsnit følger, ligesom med det totale beskæftigelsestal, samme udviklingskurve i perioden før 2004 og efter 2006. Den mellemliggende periode må betragtes som en undtagelse (se ovenfor) og behandles ikke i dette afsnit. I 2001-2003 og 2007-2010, hvor NR og AKU følger samme udvikling, ligger NR over AKU med en relativt beskedne difference på 20.000-43.000 beskæftigede personer (se bilag 2).

Figur 6. Beskæftigelse for personer m. bopæl og arbejde i DK, AKU: 15-74-årige, NR: 15+årige



**Sort arbejde** En del af forklaringen kan være forskelle i opgørelsen af sort arbejde, der indgår i begge statistikkers beskæftigelsestal. Nationalregnskabet lægger som nævnt et antal personer, der har sort arbejde som primær beskæftigelse, til de registrerede beskæftigede. Tillægget er et estimat. Det er ikke muligt at afgrænse Nationalregnskabet's tal for sort beskæftigelse på øvre alder eller bopæl, og grænsearbejdere og personer på over 74 år er inkluderet nedenfor.

**Tillæg for sort beskæftigelse i NR, antal i hele tusinde**

	2001	2002	2003	2004	2005	2006	2007	2008	2009	2010
Antal der har sort arbejde som primær beskæftigelse	17	17	19	19	19	19	19	17*	17*	16*

\* Foreløbige tal

Arbejdskraftundersøgelsen har opgjort sort arbejde siden 2010, baseret på respondentsvar. Der opgøres både antal personer, der arbejder sort i løbet af det seneste år og antallet af sorte årsværk. Det er ikke muligt at identificere beskæftigede, der udelukkende arbejder sort eller har sort arbejde som hovedbeskæftigelse. Det er heller ikke muligt at identificere sort arbejde i referenceugen. I tillæg med afgrænsningsproblemerne i NR, er det derfor svært at sammenligne AKU med NR. I 2010 var der ifølge AKU 190.000 beskæftigede og 58.000 ubeskæftigede 15-74-årige med bopæl og arbejde i Danmark, der havde arbejdet sort – i arbejdstimer svarende til henholdsvis 5.000 og 2.000 årsværk.

En tilnærmelsesvis afgrænsning, der kan gøre det muligt at sige noget meningsfuldt om de to statistikkers tal for sort arbejde, er at sammenligne tillægget for sort beskæftigede i NR (med ovenfor nævnte afgrænsningsproblemer) med antallet af AKU-ubeskæftigede, der har arbejdet så meget sort i løbet af det seneste år, at det kan siges at udgøre en beskæftigelse af et betydeligt omfang. Her sættes grænsen til 180 sorte timer eller derover i løbet af året (15 timer pr. måned)<sup>8</sup>.

**Sort beskæftigelse i AKU i 2010, antal i hele tusinde**

	AKU beskæftigede	AKU ubeskæftigede
Antal der har arbejdet sort minimum 180 timer/år	9	5

Der er altså 5.000 AKU-ubeskæftigede, der i løbet af året har været beskæftiget med sort arbejde i mere end 180 timer, og derfor reelt kan siges at have haft beskæftigelse med sort arbejde af et betydeligt omfang. Et tillæg for disse ville hæve AKU-beskæftigelsestallet, men ikke op på NR-niveau.

Der er 9.000 beskæftigede, der har arbejdet sort i 180 timer eller derover, men da vi ikke ved, hvor mange af disse der har haft den sorte beskæftigelse som primær beskæftigelse, kan dette tal ikke sammenlignes med Nationalregnskabet's 16.000 personer, der havde sort beskæftigelse i 2010.

**Mulig underrapportering**

Der er en vis risiko for underrapportering af sort arbejde, som kan være et følsomt emne, i Arbejdskraftundersøgelsen, hvor data indsamles gennem telefoninterview, og hvor respondenterne afgiver relativt detaljerede oplysninger om sig selv og deres arbejdssituation. Der er derfor en vis sandsynlighed for, at det sorte beskæftigelsestal reelt er højere end det, der kan måles i AKU. Generelt er det svært at måle sort arbejde, og også Nationalregnskabet's estimat er usikkert.

<sup>8</sup> Denne afgrænsning er udelukkende skabt til dette eksempel og referer ikke til andre statistikkers grænser eller internationale forordninger.



## 5. AKU og NR overgangstabel

For at kortlægge forskellene mellem Arbejdskraftundersøgelsen og Nationalregnskabet, præsenteres her en overgangstabel, der viser forskellene mellem de to statistikers fulde populationer. Som det fremgår, er restmængden, når de begrebsmæssige forskelle er kvantificeret, relativt lille, særligt set i forhold til, at der skal trækkes et ukendt antal 74+ årige fra Nationalregnskabet samt den stikprøveusikkerhed på +/- 10.000-17.000 personer, der er på Arbejdskraft-undersøgelsens overordnede beskæftigelsesserie.

**Figur 7. Overgangstabel Nationalregnskabet – Arbejdskraftundersøgelsen. Antal i hele tusinde**

	2001	2002	2003	2004	2005	2006	2007	2008	2009	2010
<b>NR totalbeskæftigelse</b>	<b>2.785</b>	<b>2.786</b>	<b>2.756</b>	<b>2.739</b>	<b>2.767</b>	<b>2.825</b>	<b>2.903</b>	<b>2.952</b>	<b>2.856</b>	<b>2.793</b>
Ikke-bosatte der arbejder i DK	-26	-27	-26	-27	-36	-40	-61	-72	-63	-56
Danskere der arbejder i udlandet	3	4	2	3	3	5	4	4	4	6
NR Sort beskæftigelse	-17	-17	-19	-19	-19	-19	-19	-17	-17	-16
Rest (inkl. beskæftigede > 74 år)	-4	-17	-2	44	39	37	-21	-11	-7	-19
<b>AKU totalbeskæftigelse</b>	<b>2.741</b>	<b>2.729</b>	<b>2.712</b>	<b>2.739</b>	<b>2.755</b>	<b>2.807</b>	<b>2.806</b>	<b>2.856</b>	<b>2.773</b>	<b>2.707</b>

Anm 1: Det er ikke muligt at afgrænse de beskæftigede på 75 år og derover, som indgår i NR's population, men ikke i AKU's. De inkluderes derfor i restmængden.

Anm 2: Nationalregnskabet's tal for 2008, 2009 og 2010 er foreløbige

Overgangstabellen understreger, at AKU-beskæftigelsen ligger for højt i perioden 2004-2006: her er restmængden et tillæg til Nationalregnskabet, hvor det i de øvrige år er et tillæg til Arbejdskraftundersøgelsen.

## Bilag 1

### Sammenhæng mellem Arbejdstidsregnskabet og nationalregnskabets beskæftigelse

	2004	2005	2006	2007	2008
	1000 personer				
<b>Arbejdstidsregnskabet (ATR)</b> .....	<b>2 682</b>	<b>2 711</b>	<b>2 765</b>	<b>2 822</b>	<b>2 857</b>
Alternative kilder .....	11	7	5	19	10
Tillæg for sort arbejde .....	19	19	19	19	17
Tillæg for hjemsted .....	27	36	40	61	72
Korrektioner i øvrigt .....	- 1	-6	-4	-17	-5
<b>Nationalregnskabet (NR)</b> .....	<b>2 739</b>	<b>2 767</b>	<b>2 825</b>	<b>2 903</b>	<b>2 952</b>

## Bilag 2

### Difference mellem NR og AKU totalbeskæftigelse for personer med bopæl og arbejde i Danmark (NR minus AKU). Tal i hele tusinde

2001	2002	2003	2004	2005	2006	2007	2008	2009	2010
22	35	20	-24	-19	-17	43	29*	27*	38*

\*Foreløbige tal