

## Abstract

Det skete et niveauskift med henblik på den danske befolknings uddannelsesniveau ifølge Arbejdskraft-undersøgelsen (AKU) i 2007. Kun 30,9 pct. af 25-64-årige havde en videregående uddannelse i 2007, mens tallet i 2006 var 34,7 pct. Niveauskiftet i uddannelsesniveaet varierer i forskellige aldersgrupper, idet det er mere kraftigt for de yngre end for de ældre.

Dette brud i uddannelsesniveaet sker samtidig med en omlægning og udvidelse af AKU'en. Stikprøven blev mere end fordoblet, dataindsamlingen blev udliciteret, undersøgelsens design og nogle spørgsmål i skemaet blev ændret, og sidst men ikke mindst blev opregningen optimeret.

Med den opregning der blev indført i AKU i 2007 nærmede uddannelsesniveauerne i AKU og Uddannelsesregistret sig hinanden på aggregeret niveau. Metoden var dog stadig ikke optimal i forhold til at fordele uddannelsesniveaet på 10-års aldersgrupper, som er en fordeling fx Eurostat og OECD typisk bruger. I forbindelse med implementeringen af en ny opregningsmetode i 2011 blev aldersgruppe kombineret med registreret uddannelsesniveau derfor også introduceret som hjælpeinformation, hvilket har medført at uddannelsesniveaet i AKU har nærmet sig uddannelsesniveaet i Uddannelsesregistret, også når det bliver opdelt på alder. En tilnærmelse som kan ses fra 1. kvartal 2007 fordi AKU's tal herfra og fremad er blevet revideret med 2011-opregningen.

Dette notat giver et nuanceret billede af udviklingen af uddannelsesniveaet både før og efter 2007 i AKU, idet det koncentrerer sig om opregningen og viser fordelingen for hele befolkningen og for forskellige aldersgrupper. Endvidere behandler det forskellen i uddannelsesniveaet mellem 2007-opregningen og 2011-opregningen.

Notatet leder frem til følgende centrale konklusioner

### Konklusioner

- Ændringer i opregningen er den helt centrale årsag til det skift i uddannelsesniveaet, der fandt sted i 2007.
- 2007-opregningen og 2011-opregningen korrigerer for den overrepræsentation af højtuddannede der typisk er blandt dem der svarer i AKU. Dette medfører et fald i antallet personer med videregående uddannelse og et brud i serien fra 2006-2007. Introduktionen af 2011-opregningen og revisionen af AKU's tal tilbage til 1. kvartal 2007, indebar et yderligere lille fald i personer med videregående uddannelse.
- Introduktionen af, at alder krydses med uddannelsesniveau som hjælpeinformation har omfordelt andelen med videregående uddannelse, mellem de forskellige aldersgruppe i AKU. Andelen med videregående uddannelse er faldet for de yngre og steget blandt de ældre. Effekten er en korrektion af et aldersbaseret bias, der blev rettet op med introduktionen af 2011-opregningen.
- Da 2011-opregningen er optimeret til at måle uddannelsesniveaet i følgende 6 aldersgrupper; 14-29, 30-34, 35-39, 40-44, 45-49, 50-75 skal man være opmærksom på at der kan være udsving af teknisk karakter hvis der bliver brugt en aldersgruppering der går på tværs af de seks kategorier ved analyser af uddannelsesniveaet.

## Faldet i uddannelsesniveaueet i AKU i 2007

1. Indledning.....	2
2. Baggrund.....	3
3. Ændringer i AKU i forbindelse med udvidelsen .....	6
4. Udvikling i forhold til Uddannelsesregistret.....	10
5. Forskel mellem 2011-opregningen og 2007-opregningen .....	12
6. 2020-mål .....	15
7. Sammenligning mellem Danmark, Sverige, Norge og Finland.....	16
8. Konklusioner .....	17
Bilag 1 En sammenligning mellem Danmark, Sverige, Norge, Finland .	18

### 1. Indledning

I forbindelse med omlægningen af AKU i 2007 faldt uddannelsesniveaueet – her forstået som niveaueet for højeste afsluttede uddannelse – i Arbejdskraftundersøgelsen (AKU). Niveauskiftet indebar bl.a. at andelen med videregående uddannelse blev reduceret, noget som påvirkede de yngre aldersgrupper i højere udstrækning end de ældre. Ikke mindst blev en ny opregning implementeret, en opregning der efterfølgende er blevet revideret i 2011.

*Formål* Formålet med dette notat er at beskrive den udvikling der har været i AKU's uddannelsesniveauserie fra 2006 til 2010. Fokus er på niveauskiftet mellem 2006 og 2007, samt, på baggrund af de ændringer der blev gennemført, at forklare udviklingen på aggregeret niveau såvel som opdelt på aldersgrupper. Da det primært ser ud til at være ændringer i opregningen der ligger bagved bruddet er fokus lagt på denne del. Endvidere sammenligner notatet uddannelsesniveaueet i AKU med Uddannelsesregistret for at danne et mere nuanceret billede af udviklingen.

Samtlige AKU tal i dette notat fra 2007 og frem baserer sig på 2011-opregningen hvis andet ikke er angivet.

## 2. Baggrund

### *Revision af opregningen*

I forbindelse med udvidelsen af AKU i 2007 gennemførtes gennemgribende ændringer af opregningen dvs. af dannelsen af den vægt, der opregner de respondenter, der deltager i undersøgelsen til at modsvare den danske befolkning. En af de nyheder, der blev introduceret var, at det registerbaserede uddannelsesniveau blev brugt som hjælpeinformation for hele populationen. Uddannelsesniveauet indgik også som hjælpeinformation inden 2007, men kun for en delmængde af populationen.

I 2011 blev 2007-opregningen erstattet af en revideret opregning, den såkaldte 2011-opregning. Denne opregning baseredes i høj grad på 2007-opregningen, men som en nyhed i 2011-opregningen blev blandt andet hjælpeinformationen vedrørende uddannelsesniveau opdelt på 6 aldersgrupper. Dette betyder, at vægten bliver opregnet til at modsvare det uddannelsesniveau som de 6 forskellige aldersgrupper har i uddannelsesregistret, og ikke kun til at modsvare det aggregerede uddannelsesniveau for hele befolkningen i alderen 15 til 74 år.

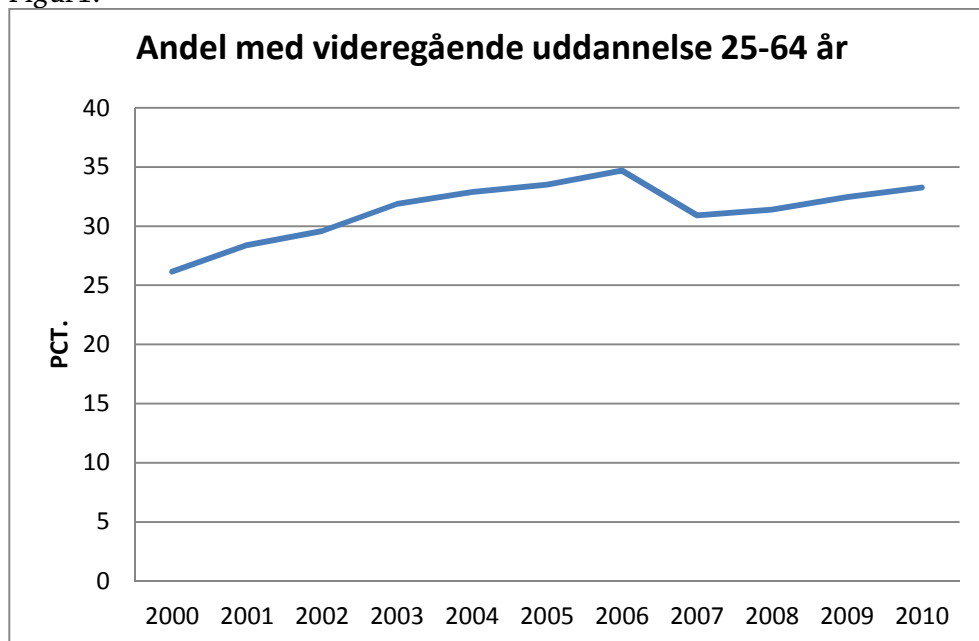
I forbindelse med implementeringen af 2011-opregningen i 3. kvartal 2011 blev data tilbage til 1. kvartal 2007 revideret med den nye opregning. Dette indebærer i praksis at 2007-opregningen blev udfaset og erstattet med 2011-opregningen.

Ændringerne i anvendelsen af det registerbaserede uddannelsesniveau som hjælpeinformation i opregningen har givet et niveauskift i uddannelsesniveauet i AKU.

### *Generel udvikling*

Niveauskiftet i uddannelsesniveauet kan tydeligt ses i andelen personer med videregående uddannelse<sup>1</sup> i AKU. I 2006 havde 35 pct. af den danske befolkning i alderen 25-64 år en videregående uddannelse ifølge AKU. I 2007 var niveauet 31 pct. Ændringen mellem de to år er så markant, at det må betragtes som et brud i tidsserien for denne variabel. Fra 2007 til 2010 steg derimod andelen med videregående uddannelse i alderen 25-64 år til 33 pct. Det er også en udvikling man kan se i andre kilder.

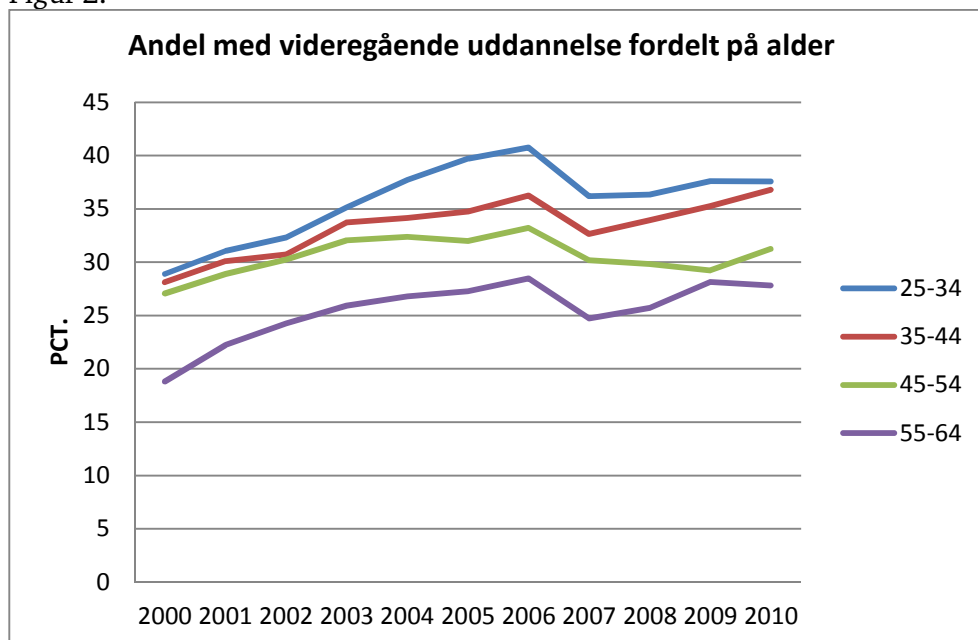
Figur1.



<sup>1</sup> Videregående uddannelse dækker både korte, mellemlange og lange videregående uddannelser

En opdeling på 10-års aldersgrupper viser, at der i 2007 var en lavere uddannelsesniveau ifølge AKU end i 2006 for samtlige aldersgrupper. Den relative difference mellem 2006 og 2007 var størst blandt de 25-34-årige, hvor andelen med videregående uddannelse faldt med 4,6 procentpoint (se figur 2.). Det tilsvarende tal for de 45-54-årige, som er den aldersgruppe med den mindste forskel, var 3 procentpoint.

Figur 2.



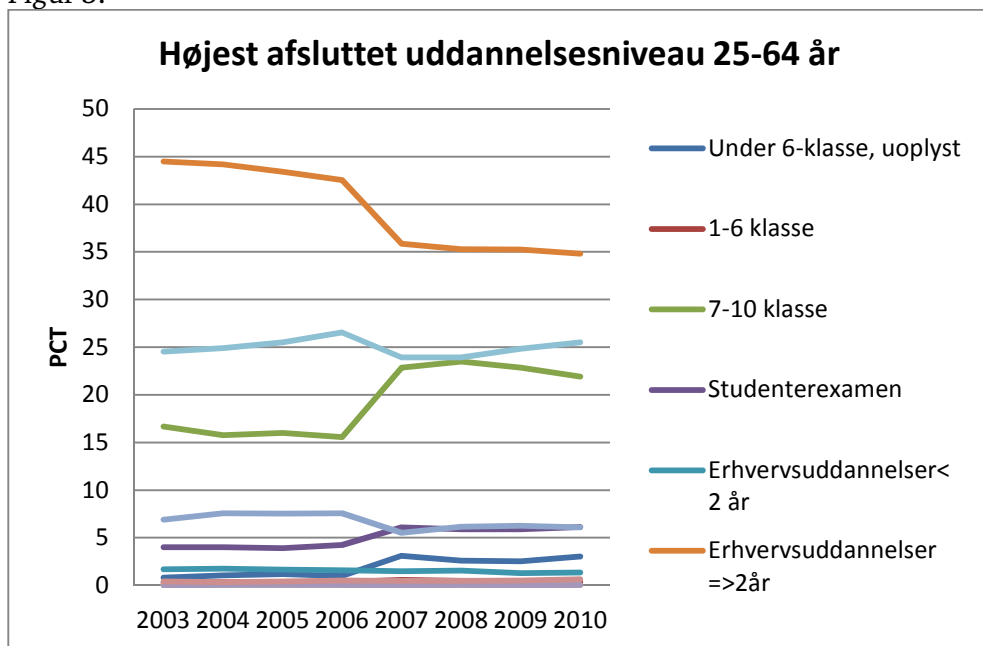
Til trods for at tendensen i uddannelsesniveaet overordnet set har været stigende siden 2007, viser en opdeling på alder, at udviklingen varierer afhængigt af aldersgruppe. Eksempelvis faldt andelen af 45-54-årige med videregående uddannelse i 2008 og 2009, for at derefter stige igen i 2010.

Højest afsluttet uddannelsesniveau

Ændringerne i uddannelsesniveaet i 2007 berører ikke kun fordelingen mellem videregående uddannelse og ikke-videregående uddannelse. I 2007 sker der også et kraftigt skift inden for gruppen der (udelukkende) har en ungdomsuddannelse, hvilket kan ses i figur 3. Udover en tydelig mindskning i andelen med en videregående uddannelse er der nemlig også en kraftig reduktion i andelen med erhvervsuddannelser<sup>2</sup> på 2 år eller længere. Tilsvarende øgedes andelen af personer med 7.-10. klasse som højest afsluttet uddannelse kraftigt. Andelen med studentereksamen og uoplyst uddannelsesniveau øgedes også i forbindelse med revisionen af opregningen.

<sup>2</sup> Her forstået som uddannelser, der ikke kræver en adgangsgivende ungdomsuddannelse.

Figur 3.



### 3. Ændringer i AKU i forbindelse med udvidelsen

- Generelle ændringer i AKU* I 2007 blev stikprøven i AKU mere end fordoblet. Endvidere blev dataindsamlingen udliciteret, undersøgelsens design blev ændret<sup>3</sup> og opregningen blev revideret. Udover disse ændringer gennemførtes også en del mindre ændringer i AKU-skemaet. I 2011 blev opregningen yderligere revideret og 2011-opregningen erstattede 2007-opregningen. Overordnet gik omlægningen af AKU forholdsvis smertefrit, men der er eksempler på at variabler er blevet påvirket<sup>4</sup>. Uddannelsesniveaet er en af de variabler med den mest markante ændring.
- Ændring i indsamling af uddannelsesoplysninger* Den primære kilde til dannelsen af variabelen højest afsluttet uddannelse, er det danske uddannelsesregister. Registret har dog en forsinkelse på ca. 2 år. For at kompensere for denne forsinkelse har Danmarks Statistik valgt at spørge de respondenter, der har afsluttet en uddannelse indenfor de seneste 2 år, om deres uddannelsesniveau. Denne information kombineres efterfølgende med registeroplysningerne og danner grundlag for den endelige variabel. Inden 2007 dannedes denne variabel også gennem at kombinere registeroplysninger med indsamlet data. Grænsen for hvornår en respondent fik spørgsmålet gik dog ved 3 år. Begrundelsen for ændringen af tidsgrænsen var, at det, sammen med uddannelseskontoret, blev bedømt, at den tidligere buffer på et år ikke var nødvendig, da registret var fuldt opdateret med to års forsinkelse. Det blev derfor vurderet, at det var sikkert at ændre spørgsmålets omfang. For at reducere antallet med uoplyst uddannelsesniveau blev der i 2011 implementeret en løsning, der indebærer, at også de personer, der i uddannelsesregistret står som uoplyst får stillet spørgsmålet vedrørende højest afsluttede uddannelse.
- Konsekvens for uddannelsesvariablen* Umiddelbart ville en ændring af grænsen fra 3 til 2 år kunne medføre, at færre blev spurgt vedrørende deres uddannelsesniveau, hvilket igen kunne lede til et sænket uddannelsesniveau. Gennemsnitsalderen blandt dem der i 2009 havde afsluttet en uddannelse indenfor de seneste 2 år var ca. 24 år, ændringen ville derfor primært berøre de unge. Den reelle udvikling i AKU har dog vist, at bruddet i variabelen (i forskellig grad) berører samtlige aldersgrupper. Ændringen i indsamlingsmåden af variabelen uddannelsesniveau ser derfor ikke ud til at have haft nogen mærkbar effekt på variabelen.
- Ændring i opregning* I forbindelse med udvidelsen i 2007 gennemførtes gennemgribende ændringer af opregningen dvs. af dannelsen af den vægt, der opregner de respondenter der deltager i undersøgelsen til at modsvare den danske befolkning. I 3. kvartal 2011 blev 2007-opregningen revideret. 2011-opregningen baserer sig i høj grad på 2007-opregningen. Den primære forskel mellem de to opregninger er en mere stringent aldersdefinition, at uddannelse bliver krydset med alder som hjælpeinformation samt at der i nogle tilfælde er sket

---

<sup>3</sup> Personerne i undersøgelsen deltager i dag i alt fire gange i stedet for de tre gange, som tilfældet var inden 2007. I forbindelse hermed blev alle paneler nulstillet, dvs. samtlige respondenter deltog i undersøgelsen for første gang i 1. kvartal 2007. Før 2007 var der 67 pct. overlap mellem kvartaler, i dag er der 50 pct. overlap over kvartaler såvel som over et år.

<sup>4</sup> Se notatet "2011 ændring af AKU opregningen (faktisk)" for en gennemgang af effekten på hovedestimerne. [Link](#)

en omkategorisering af hjælpeinformationen<sup>5</sup>. I forbindelse med implementeringen af 2011-opregningen revideredes AKU tallene med den nye opregning tilbage til 1. kvartal 2007, dermed erstatter 2011-opregningen den tidligere 2007-opregning.

Den helt store ændring i opregningen sker i forbindelse med implementeringen af 2007-opregningen. For bedre at kunne korrigere for det relativt store bortfald som opleves i AKU, blev langt mere registerinformation indført som hjælpeinformation. Bortfaldet er ofte socialt betinget, hvorfor fokus var på socioøkonomiske hjælpevariable. Blandt andet blev hjælpeinformation som statsborgerskab, socioøkonomisk gruppering, region og forsknings-beskyttelse introduceret.

Udover at mere hjælpeinformation blev integreret i opregningen, blev der også gennemført ændringer for en del af den hjælpeinformation, der allerede var i brug inden 2007. Dels blev der indført nye kategorier for nogle af variableerne og dels blev den ændret i omfang, dvs. at flere grupper end tidligere opregnedes med hjælpeinformationen.

Inden 2007 blev de personer der tidligere var ledighedsberørte<sup>6</sup> inddelt i følgende kategorier: *Ingen erhvervsudd.*, *Erhvervsudd./lærlingeudd.* og *Længerevarende udd.* Dette indebar, at der kun blev korrigeret direkte for en eventuel bias i uddannelsesniveaue for en begrænset delgruppe. For de resterende, dvs. personer der ikke var markerede som netto-ledige ifølge den registrerede ledighedsstatistik, og personer i alderen 67-74 år, blev der ikke korrigeret for uddannelsesniveaue. I forbindelse med implementeringen af 2007-opregningen blev dette ændret og en inddeling, uafhængig af tidligere ledighed og alder blev indført.

2011-opregningen medførte en mindre revision af bruget af de registerbaserede uddannelsesoplysninger som hjælpeinformation i opregningen. Kategoriseringen af uddannelsesniveauerne blev revideret som en tilpasning til det internationale formål den typisk bruges til. Inddelingen i 2011-opregningen er: *Uoplyst niveau eller max. folkeskole, ungdomsuddannelse (inkl. erhvervsuddannelser)* samt *videregående uddannelse*. Hvis en person har en registreret igangværende uddannelse, der er højere end den registrerede højeste fuldførte uddannelse så bliver denne brugt til at danne hjælpeinformationen uddannelsesniveau.

I forbindelse med revisionen af opregningen blev en mere stringent aldersdefinition implementeret, hvilket betyder at der kun bliver brugt to typer af aldersbegreb. Den ene *alder\_stratum* bliver brugt til at afgrænse befolkningen i forbindelse med opregningen. *Alder\_stratum* er defineret ud fra den sidste dag i kvartalet inden referencekvartalet. Derudover bliver det dannet en *alder* der bliver brugt ved publicering. Variablen følger Eurostats definition og bliver defineret ud fra den sidste dag i respondentens referenceuge.

---

<sup>5</sup> Se notaterne "2011 ændring af AKU opregningen (faktisk)" og "2011 ændring af AKU opregningen (teoretisk)" for en mere detaljeret beskrivelse af forskellen mellem 2007-opregningen og 2011-opregningen.

<sup>6</sup> Forstratifikationen bestod til og med 1. kvartal 2009 af en tredeling af personer baseret på alder og tidligere ledighedsmarkering i registret.

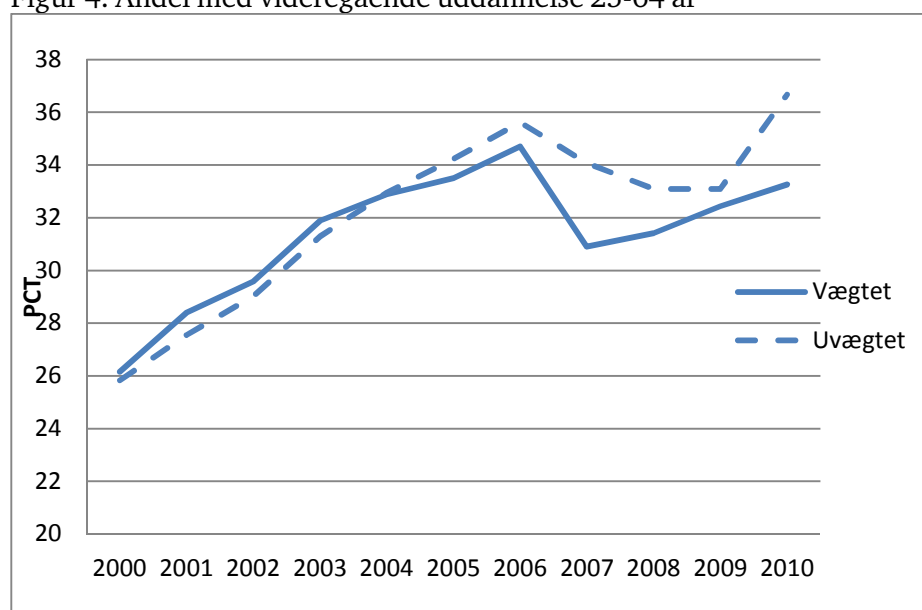
Den væsentligste forskel i 2011-opregningen var at hjælpeinformationen vedrørende uddannelsesniveau blev opdelt i 6 forskellige aldersgrupper (14-29, 30-34, 35-39, 40-44, 45-49, 50-75). Dette betyder, at vægten bliver opregnet til at modsvare det uddannelsesniveau som de 6 forskellige aldersgrupper har i uddannelsesregistret. Konsekvensen af denne ændring bliver behandlet i afsnit 5.

*Konsekvens for uddannelsesvariablen*

Ændringerne i opregningen, og ikke mindst de ovenfor beskrevne ændringer i brugen af uddannelsesniveaut som hjælpeinformation, ser ud til at have haft en stor indflydelse på det niveauskift, der indtræffer i 2007 allerede med 2007-opregningen.

Figur 4 viser, at der inden 2007 ikke var nogen større forskel mellem de uvægtede og de vægtede tal for andelen med videregående uddannelse. Dvs. opregningen korrigerede ikke uddannelsesniveaut mærkbart.

Figur 4. Andel med videregående uddannelse 25-64 år



I forbindelse med omlægningen i 2007 blev gennemførelsen af interviewerne outsourcet til den private virksomhed Epion. Dette ser ud til at have medført, at relativt flere personer uden videregående uddannelse deltog i undersøgelsen, hvilket indebærer en reduktion af skævheden i deltagelsen i AKU. Dette kan ses i at andelen personer med videregående uddannelse i uvægtede tal falder i perioden 2006-2009. I 2010 øges skævheden igen hvilket kan være en konsekvens af at besøgsinterviewerne ophører som supplerende dataindsamlingsmetode.

Den reviderede 2011-opregningen medfører at uddannelsesniveaut i de opregnede tal falder markant hvilket kan ses i at differencen mellem det vægtede og uvægtede tal stiger markant i 2007. Differencen steg fra at have været 0,9 procentpoint i 2006 til 3,2 i 2007 og dette til trods for, at der var et fald i de uvægtede tal.<sup>7</sup>

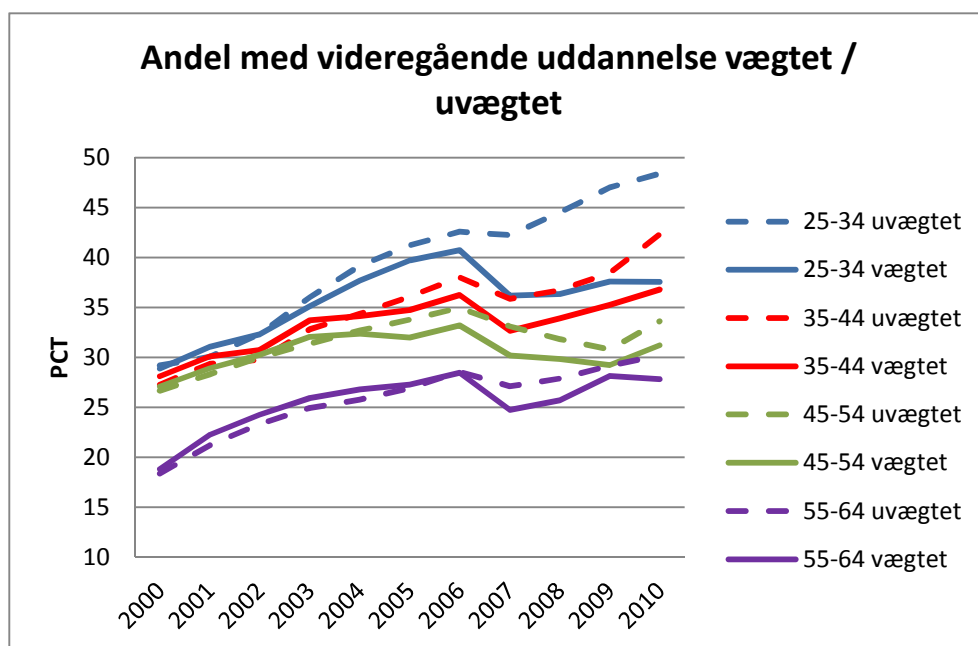
<sup>7</sup> 2007-opregningen gav samme aggregerede effekt (Se afsnit 5.)



Differencen mellem de uvægtede og vægtede tal, i andelen med videregående uddannelse, øgede for samtlige aldersgrupper i 2007 (se figur 5.), differencen varierer dog afhængigt af alder; forskellen er størst for de yngste og derefter faldende med alderen.

I 2006 var forskellen i andelen med videregående uddannelse i uvægtede og vægtede tal blandt de 25-34 årige 2 procentpoint. I 2007 øgede forskellen til 6 procentpoint. For de 55-64-årige var differencen næsten lig nul i 2006 for at derefter stige til 2 procentpoint i 2007.

Figur 5



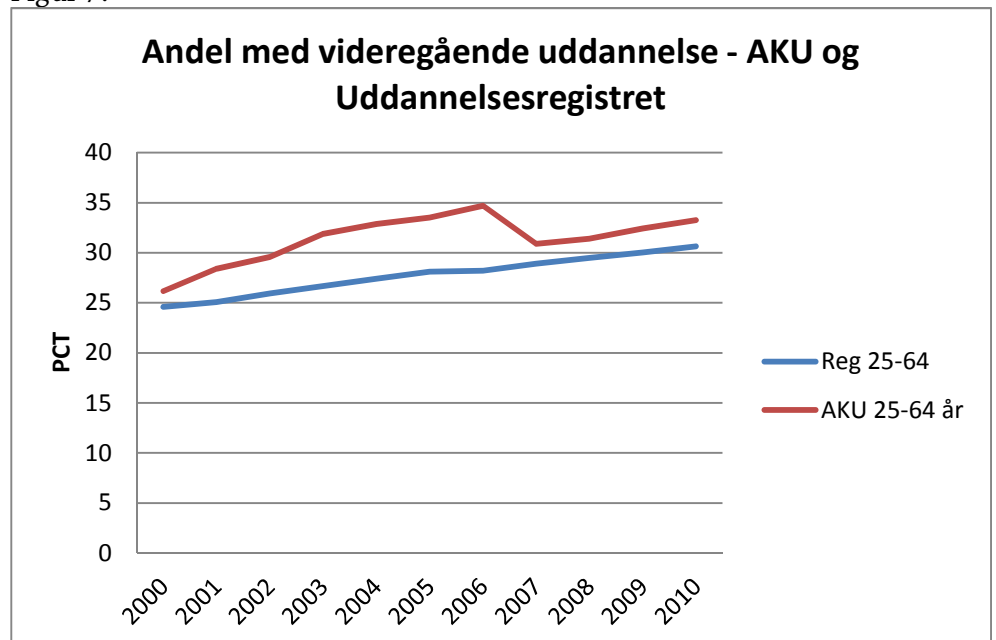
Differencen mellem de vægtede og uvægtede tal i andelen med videregående uddannelse har været stigende for de yngre aldersgrupper siden 2007. I 2010 var forskellen for de 25-34-årige vokset til 11 procentpoint, og for de 35-44-årige er den vokset fra 3 procentpoint i 2007 til 5 i 2010, mens forskellen for de 55-64-årige var uforandret. Udviklingen indikerer at der er stigende bias blandt de yngre i det at det er relativt flere med videregående uddannelse der svarer i AKU'en og at denne skævhed er øget siden 2007. Dette understreger behovet for at uddannelse bliver krydset med alder for at korrigere for denne voksende skævhed.

## 4. Udvikling i forhold til Uddannelsesregistret

Til trods for, at Uddannelsesregistret og AKU er to forskellige statistikker med forskellige dataindsamlingsmetoder og periodisering er det alligevel interessant at sammenligne udviklingen i de to statistikker med hinanden for at give et mere nuanceret billede af udviklingen.

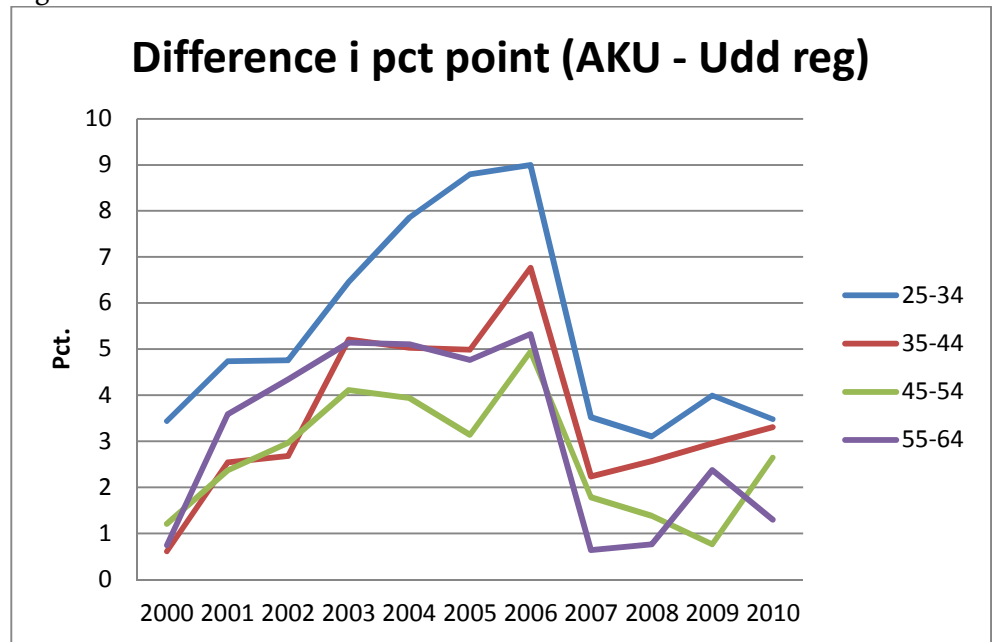
*Aggregeret niveau* AKU har siden 2000 haft en større andel med videregående uddannelse end Uddannelsesregistret. Teoretisk bør niveauet i AKU'en også være højest, da oplysningerne i AKU er mere opdaterede end Uddannelsesregistret. I 2007 faldt det aggregerede uddannelsesniveau i AKU, hvilket betød, at det nærmede sig niveauet i Uddannelsesregistret. Tilnærmelsen er forventelig, da ændringerne i opregningen blandt andet indebar, at hele populationen i AKU blev opregnet til en kombination af uddannelsesniveau og igangværende uddannelse i stedet for kun en delmængde, som tilfældet var inden 2007. Andelen med videregående uddannelse både i AKU og i Uddannelsesregistret har været stigende siden 2007.

Figur 7.



*Opdelt på alder* Forskellen mellem AKU og Uddannelsesregistret var stigende i perioden 2000-2007. Efter introduktionen af 2011-opregningen blev forskellen reduceret for samtlige aldersgrupper (Se figur 8). Den relativt største reduktion i forskel indtraf for de 25-34-årige hvilket indikerer at netop denne aldersgruppe omfattes af en relativt stor skævhed som der bliver korrigeret for med 2011-opregningen.

Figur 8.



I AKU har samtlige aldersgrupper en større andel med videregående uddannelse end i Uddannelsesregistret. Forskellen, også efter 2007, er størst blandt de yngre hvilket indikerer at effekten af at der bliver indsamlet uddannelsesoplysninger for dem der har afsluttet en uddannelse indenfor de 2 seneste år, er faldende med alderen.

Efter 2007 har forskellen udviklet sig forskelligt for aldersgrupperne. Gruppen af 35-44-årige har haft en stabil udvikling siden 2007. For de øvrige grupper har gabet haft lidt forskellige trends fra år til år. Her er det væsentligt at notere, at det kun er aldersgruppen 35-44 år, der har en direkte tilsvarende kategori blandt de alderskategorier, der bliver krydset med uddannelsesniveaet i hjælpeinformationen. De øvrige 10-års kategorier går på tværs på inddelingen hvilket altid kan risikere at give udslag, da man estimerer noget som opregningen ikke er optimeret til. Kategoriseringen af 10-årsaldersgrupperne er dog valgt på baggrund af at det er den gængse kategorisering i uddannelsesregistret.

## 5. Forskel mellem 2011-opregningen og 2007-opregningen

Da den bagvedliggende registerinformation og forklaringskraften i en given opregningsmodel ændres over tid er det nødvendigt regelmæssigt at gennemgå grundlaget for AKU-opregningen. AKU-sektionen gennemgik derfor i 2011, sammen med Danmarks Statistiks Metode-kontor, opregningen, og det blev konkluderet, at der var plads til forbedringer.

Eksempelvis fremgik det af gennemgangen, at den tidligere aldersopgørelse var inkonsistent og ikke præcis nok i afgrænsningen af befolkningen. I 2011-opregningen, som er implementeret fra 3. kvartal 2011, introduceres derfor en mere præcis aldersafgrænsning. (Se sid. 7 afsnit 6.)

Gennemgangen af opregningen viste endvidere, at der var mulighed for at kompensere yderligere for bortfald, ved at justere hjælpeinformationen. Dette blev konkluderet efter, at Metode-kontoret havde gennemgået ca. 40 potentielle variabler, der kunne bruges som hjælpeinformation. Der er selvfølgelig en begrænsning i den mængde hjælpeinformation, der kan bruges i en given model, men Metode-kontorets analyse viste, at modellens forklaringskraft kunne hæves lidt. Modellen der ligger til grund for 2011-opregningen indeholder derfor til dels ny hjælpeinformation, men også en justering af den hjælpeinformation, der allerede indgik i 2007-opregningen. I forbindelse med implementeringen af 2011-opregningen revideres også AKU's tal med 2011-opregningen tilbage til 1. kvartal 2007.<sup>8</sup>

En af de væsentligste ændringer i 2011-opregningen er hvordan uddannelsesoplysningerne bliver brugt som hjælpeinformation. I grunden er det de samme uddannelsesoplysninger, der bliver brugt som hjælpeinformation i 2011-opregningen som det var i 2007-opregningen. Dvs. oplysningerne bliver hentet fra uddannelsesregistret og er en kombination af højest fuldførte niveau og igangværende uddannelse hvor det højeste niveau af de to bliver brugt. Forskellen mellem de to opregninger vedrørende brugen af uddannelsesoplysninger er primært at uddannelsesniveaet bliver krydset med 6 alderskategorier i 2011-opregningen og at uddannelsesniveaet bliver lidt finere grupperet.

Analyser på data baseret på 2007-opregningen viste, at der var en kraftig bias når uddannelsesniveaet blev opdelt på alder i det at de yngre aldersgrupper typisk havde et for højt uddannelsesniveau mens de ældre aldersgrupper havde en for lav uddannelsesniveau. På aggregere niveau udlignede de to effekter dog hinanden. I 2011-opregningen bliver det korrigeret for dette når alder og uddannelsesniveau krydses som hjælpeinformation.

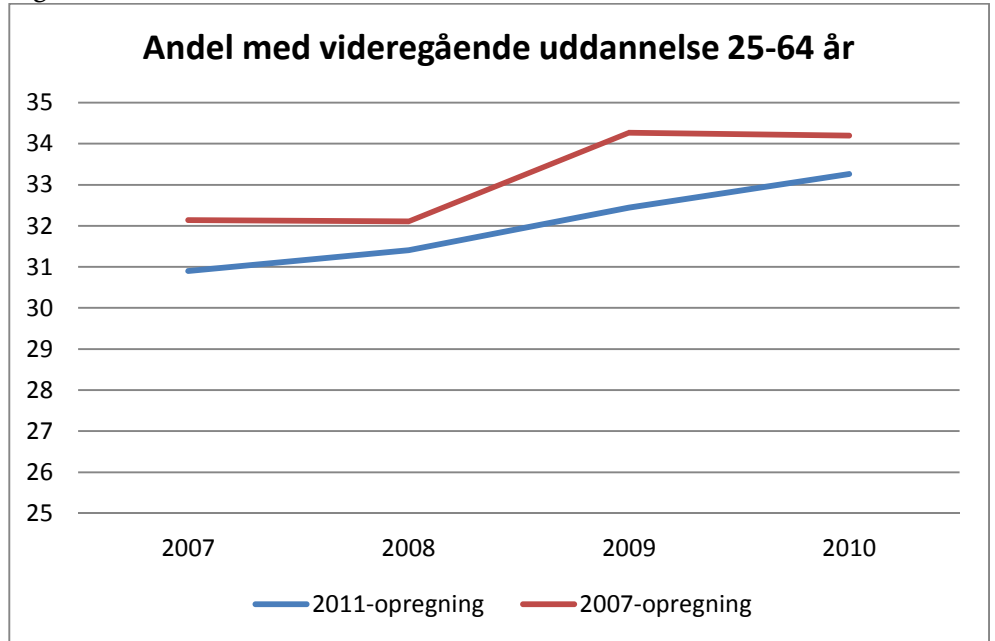
Endvidere blev grupperingen af uddannelsesniveaet ændret for bedre at modsvare den ISCED-inddeling, der typisk bruges når uddannelsesniveaet skal grupperes i AKU. Dette indebar en lidt grovere opdeling og opregningen gik fra en firdelt uddannelsesgruppering til en tredelt.

Overordnet er forskellen mellem de to opregninger forholdsvis lille. Med undtagelse for 2009 var forskellen ca. 1 procentpoint i andelen med videregående uddannelse i alderen 25-64.

---

<sup>8</sup> Se henvisninger til notater ovenfor.

Figur 9.



At forskellen er relativt lille overordnet er forventeligt, da uddannelsesniveaut i både 2007-opregningen og 2011-opregningen blev opregnet for hele befolkningen. Forskellen i aldersafgrænsning og i kategoriseringen af uddannelsesniveaut mellem de to opregninger skaber dog en lille forskel.

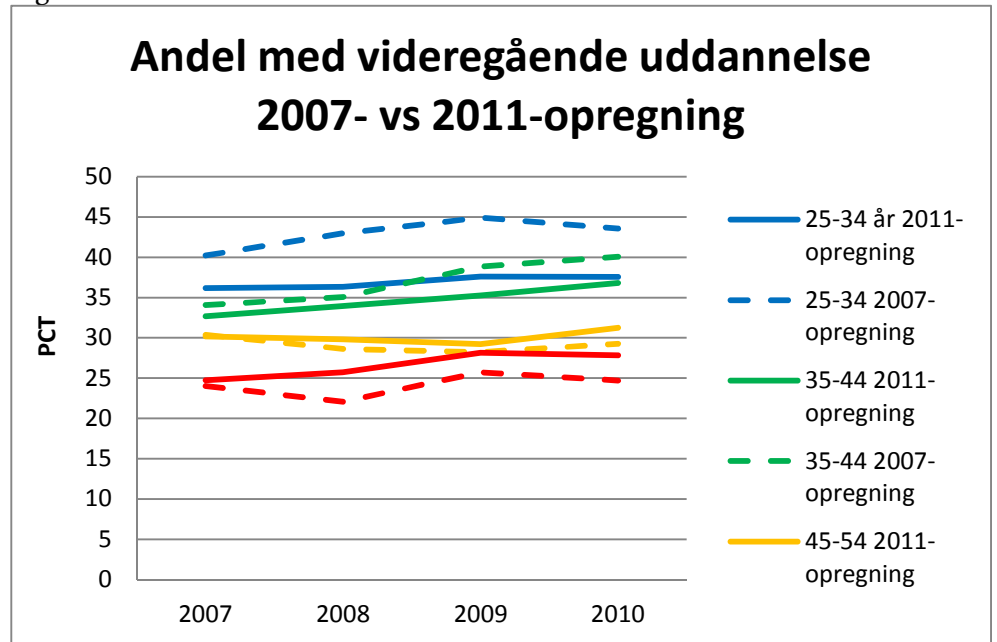
*Opdelt på alder*

Konsekvenserne af de ændringer, der blev implementeret i forbindelse med 2011-opregningen ses tydeligt når uddannelsesniveaut bliver opdelt på alder. 2007-opregningen korrigerede kun for det aggregerede uddannelsesniveaut og ikke for uddannelsesniveaut for de forskellige aldersgrupper. Opregningen ”tillod” derfor en stigning for én aldersgruppe og kompenserede dette med et fald for én anden, hvis eventuel øvrig bias krævede det. Forudsætningen for opregningen var kun, at den aggregerede total, dvs. uddannelsesniveaut for de 15-74-årige i AKU, modsvarede den registerbaserede. Dette gav en række uønskede konsekvenser. I forhold til uddannelsesregistret var andelen med videregående uddannelse blandt de 45-54-årige og de 55-64-årige med 2007-opregningen faktisk lavere i AKU end i Uddannelsesregistret i 2007. Denne negative difference vedblev i 2008 og 2009 og for de 45-54-årige voksede den yderligere i både 2008 og 2009. Det lavere uddannelsesniveaut blandt de ældre blev kompenseret med et højere niveau blandt de yngre.<sup>9</sup>

Som nævnt ovenfor burde uddannelsesniveaut i AKU ligge over Uddannelsesregistret da oplysningerne i AKU er mere opdaterede. Dette er også tilfældet når 2011-opregningen bruges, hvilket også kunne ses i afsnit 4.

<sup>9</sup> Se ”Notat vedr. højest afsluttet udd. i AKU, 2007-opregning” for en mere uddybende analyse af denne effekt.

Figur 10.



Forskellen i de to forskellige opregninger som følge af at man i 2007-opregningen ikke brugte alder krydset med uddannelsesniveau som hjælpeinformation kan ses i figur 10.<sup>10</sup> Andelen med videregående uddannelse blandt de 25-34-årige og de 35-44-årige bliver lavere med 2011-opregningen end med 2007-opregningen. Blandt de 45-54-årige og de 55-64-årige er effekten den omvendte. Denne effekt, også set i lyset af at niveauerne for 2011-opregningen ligger væsentligt tættere på Uddannelsesregistret, indikerer at 2011-opregningen korrigerer det bias i uddannelsesniveaet som 2007-opregningen ikke korrigerede for.

<sup>10</sup> Det skal bemærkes at metoden er en smule forskellig fra den, der anvendes til 2020-målet, da uoplyst er inkluderet i nævneren. Dette medfører at er niveaet lidt lavere.

## 6. 2020-mål

I den Europæiske *2020-strategi for øget vækst* indgår to uddannelsesindikatorer, der er baseret på AKU. Det er derfor særdeles stor opmærksomhed omkring udviklingen i disse. Den ene indikator er *Early school leavers* defineret som andelen af befolkningen, der har 10. klasse som uddannelsesniveau og som ikke er i gang med en uddannelse eller andre kurser. Målet for indikatoren er at der skal være under 10 pct. *Early school leavers* i 2020. Den anden indikator *Andel med videregående uddannelse* er defineret som andelen med videregående uddannelse i alderen 30-34 år. Her er 2020 målet, at minimum 40 pct. i denne aldersgruppe skal have en videregående uddannelse. Tabel 1. viser udviklingen i indikatorerne fra 2001 til 2011 for Danmark.

Tabel 1 2020-mål (pct.)<sup>11</sup>

	2001	2002	2003b	2004	2005	2006	2007b	2008	2009	2010	2011
Early school leavers 18-24 år	9	9	10	9	9	9	13	13	11	11	10
Andel med vid. ud. 30-34 år	33	34	38	41	43	43	38	39	41	41	41

Introduktionen af 2011-opregningen og revisionen tilbage til 1. kvartal 2007 har skabt et brud i de to indikatorer. Andelen af *Early School leavers* steg, efter at have været forholdsvis stabil, fra 9 pct. til 13 pct. fra 2006 til 2007. I 2009 faldt andelen til 11 pct. Ændringen i opregningen har altså medført at Danmark ikke længere opfylder 2020-målet på 10 pct.

Andelen af befolkningen i alderen 30-34 som har en videregående uddannelse faldt i 2007 til 38 pct. Andelen med videregående uddannelse er efterfølgende steget og var i 2009 og 2010 igen over 2020-målet på 40 pct.

Udviklingen i de to indikatorer er en konsekvens af at 2011-opregningen bedre korrigerer for den uddannelseskævhed der er forbundet med alder.

<sup>11</sup> Tallene fra 2001-2006 er hentet fra Eurostats database. I 2003 og 2007 er der markeret databrudt i tabellen (b).

## 7. Sammenligning mellem Danmark, Sverige, Norge og Finland

Præcis som Danmark bruger også Norge, Sverige og Finland deres nationale uddannelsesregister aktivt ved dannelsen af variabelen højeste afsluttede uddannelse i deres respektive AKU. Danmark er imidlertid det eneste land af de fire lande, der bruger uddannelsesoplysninger som hjælpeinformation ved dannelsen af den vægt, der opregner de respondenter, der har deltaget i AKU til at modsvare totalbefolkningen.

Samtlige lande, undtagen Sverige, har en forventning om, at de overvurderer uddannelsesniveaet i AKU i forhold til det nationale uddannelsesregister. Svenskerne tror ikke at de overvurderer uddannelsesniveaet, da de udelukkende danner deres uddannelsesniveau i AKU på baggrund af det svenske uddannelsesregister.

For en mere detaljeret oversigt se Bilag 1.



## 8. Konklusioner

- Ændringer i opregningen er den helt centrale årsag til det skift i uddannelsesniveaut, der fandt sted i 2007.
- 2007-opregningen og 2011-opregningen korrigerer for den overrepræsentation af højtuddannede der typisk er blandt dem der svarer i AKU. Dette medfører et faldt i antallet personer med videregående uddannelse og et brud i serien fra 2006-2007. Introduktionen af 2011-opregningen og revisionen af AKU's tal tilbage til 1. kvartal 2007, indebar et yderligere lille fald i andelen af personer med videregående uddannelse.
- Introduktionen af, at alder krydses med uddannelsesniveau som hjælpeinformation har omfordelt andelen med videregående uddannelse, mellem de forskellige aldersgrupper. Andelen med videregående uddannelse er faldet for de yngre og steget blandt de ældre. Effekten er en korrektion af et aldersbaseret bias, der ikke blev rettet op før introduktionen af 2011-opregningen.
- Da 2011-opregningen er optimeret til at måle uddannelsesniveaut i følgende 6 aldersgrupper; 14-29, 30-34, 35-39, 40-44, 45-49, 50-75 skal man være opmærksom på at der kan være udsving af teknisk karakter hvis der bliver brugt en aldersgruppering der går på tværs af de seks kategorier ved analyser af uddannelsesniveaut.

En fremtidig mulighed er at undersøge muligheden for at revidere tallene inden 2007 med 2011-opregningen. Dette ville sandsynligvis rette op skævheden i uddannelsesniveaut både på aggregeret niveau og når det bliver fordelt på alder for tallene før 2007.

## Bilag 1 En sammenligning mellem Danmark, Sverige, Norge, Finland

	Danmark	Sverige	Norge	Finland
<b>Bruges det nationale uddannelsesregister til at hente oplysninger vedr. højest afsluttet uddannelsesniveau.</b>	Ja	Ja	Ja	Ja
<b>Stilles der direkte kompletterende spørgsmål vedr. udd. niveau i AKU?</b>	Ja – personer i AKU der har afsluttet en uddannelse indenfor de seneste 2 år. Samt for personer der står som uoplyst i uddannelsesregisteret.	Nej	Ja – personer i AKU der har afsluttet en uddannelse efter den seneste opdatering af uddannelsesregisteret (kan være op til 2 år). – personer der er uoplyste i uddannelsesregisteret	Ja – personer i AKU der har afsluttet en uddannelse i undersøgelsesåret. – personer der er uoplyste i uddannelsesregisteret
<b>Niveauforskel mellem nationalt ud-reg og AKU</b>	Inden 2007 har der været en overvurdering af højtuddannede i forhold til uddannelsesregisteret. Forskellen er mindsket efter 2007 på aggregeret niveau.	Grundet forsinkelser og kvalitetsproblemer med uddannelsesregisteret er der en forventning om at de undervurderer uddannelsesniveaut samt overvurderer antallet personer der har afbrudt studierne.	Inden 2006 baserede højest afsluttet uddannelsesniveau sig kun på respondenternes svar. Overgangen til at bruge registerdata indebar et markant faldt i uddannelsesniveaut	AKU'en har et højere generelt niveau. Det skyldes primært en større andel med maksimalt 10.klasse i registeret.
<b>Bliver uddannelsesregisteret brugt ved dannelsen af AKU vægten?</b>	Ja  AKU inddeler totalbefolkningen i følgende fem grupper; – folkeskole – gymnasium – erhvervuddannelse – universitet/ph.d. – uoplyst	Nej	Nej	Nej
<b>Øvr</b>		Overvejer at begynde med at stille kompletterende spørgsmål direkte til personerne i AKU for at håndtere efterslæbet i uddannelsesregisteret.		Overvejede at veje på uddannelse, men det var ikke muligt på daværende tidspunkt.

Arbejdskraftundersøgelsen (AKU) er en EU-harmoniseret undersøgelse der bliver udført på baggrund af Rådsforordning (EF) nr. 577/98 af 9. marts 1998. Dette betyder, at emner, svarkategorier, hvilke grupper der får stillet spørgsmålet osv. fastlægges på EU-niveau for at opnå sammenlignelighed mellem lande.

Til trods for at Eurostat stræber mod harmoniseret data tillader man, indenfor visse rammer, nationale forskelle. Et eksempel på dette er brugen af registerdata. Under forudsætning af at registerdata opfylder de vedtagne definitioner står det landet frit at aflevere AKU-variabler baseret på registerdata i stedet for at indsamle dem gennem interviews. Brugen af

registerdata kan dog påvirke muligheden for at sammenligne tal på tværs af landene.

En af de variabler, hvor man i den danske AKU har valgt at bruge registeroplysninger aktivt er ved dannelsen af variabelen højest afsluttet uddannelsesniveau. Da denne information findes i uddannelsesregistret, har man i Danmark valgt at koble på registeroplysninger på de respondenter, der deltager i undersøgelsen. Da uddannelsesregistret har en forsinkelse i opdateringen kombinerer man registeroplysninger med et direkte spørgsmål, der bliver stillet til de respondenter der har afsluttet sin uddannelse indenfor de seneste to år. Inden 2007 gik grænsen ved tre år.

Norge, Sverige og Finland bruger også deres nationale uddannelsesregister aktivt ved dannelsen af variabelen højest afsluttet uddannelse i deres respektive AKU.

Norge gik i 2006 fra at udelukkende have spurgt deres respondenter om uddannelsesniveautet til at aktivt bruge det norske uddannelsesregister. Overgangen indebar et databrud med et reduceret uddannelsesniveau som følge (Se figur A1.) Norge, ligesom Danmark, har et efterslæb i det norske uddannelsesregistret og Norge har derfor valgt samme løsning som Danmark dvs. at spørge de respondenter der har afsluttet en uddannelse indenfor de seneste to år. Derudover får de personer der står som uoplyst i uddannelsesregistret også et spørgsmål vedrørende højest afsluttet uddannelse i den norske AKU, hvilket også blev introduceret i den danske AKU fra og med 2011.

Sverige bruger udelukkende det svenske uddannelsesregister som kilde til dannelsen af variabelen højest afsluttet uddannelsesniveau. Man antager derfor at det svenske uddannelsesniveau er undervurderet i den svenske AKU. Grundet forsinkelser og kvalitetsproblemer med det svenske uddannelsesregister overvejer man i Sverige også at overgå til en løsning der ligner den i Danmark.

Finland bruger uddannelsesregistret, og supplerer denne information med interviewinformation, hvis der mangler informationer i registret. Man undersøger for tiden forskellene mellem register og AKU, men det vides med sikkerhed, at andelen af finner med højst 10. klasse er væsentligt højere i registret end i AKU'en, hvilket giver et højere uddannelsesniveau i AKU. Danmark er det eneste land af de fire lande, der bruger uddannelsesoplysninger som hjælpeinformation ved dannelsen af den vægt, der opregner de respondenter, der har deltaget i AKU til at modsvare totalbefolkningen. I den danske AKU bliver totalbefolkningen inddelt i følgende tre uddannelsesniveauer.

- uoplyst eller under 1-klasse, -1-10 klasse
- Mellemlang uddannelse
- Videregående uddannelse samt PHD

Der bliver krydset med følgende 6 aldersgrupper:

- 14-29
- 30-34
- 35-39
- 40-44
- 45-49
- 50-75.

Dette, sammen med en række anden hjælpeinformation, ligger til grund for opregningen af den danske AKU. Samtlige fire lande bruger dog aktivt en lang række registerdata til dannelsen af deres respektive vægte.